

بسم الله الرحمن الرحيم وبه نستعين

مقدمة لا بد منها

أساسيات الفوركس

ما هي أهم الأساسيات في الفوركس؟

هي كما اتفق الجميع، سواء عرب أم أجنبي، مبتدئ أم خبير، هي الدعوم والمقاومات

ده مافيهوش شك

فما هي الدعوم والمقاومات كده سريعاً؟

الدعم: هو منطقة سعرية لم يستطع السعر أن يتخطاها هبوطاً في فترة من الفترات

يعنى ايه الكلام ده؟

يعنى السعر فضل نازل نازل نازل وماحدش بيقوله رايح فين ولا عارفين نوقفه 😊

لحد لما وصل لمنطقة معينة وابتدى يظهر ناس توقفه عند حده

سواء بقى يمشى بالعرض، أو يرتد صعود مباشر، المهم المنطقة اللي قدرت توقفه دي تسمى بمنطقة الدعم

وبالعكس تماماً لما يكون السعر طالع طالع لحد لما يقف أو يرتد نزولاً تبقى دي منطقة مقاومة


وطبعاً من المعروف ان الدعم لما يتكسر (يتكسر يعنى السعر يقدر ينزل زيادة ويخرقه لتحت) بيتقلب لمقاومة

وهكذا المقاومة لما تتكسر تصبح دعم

كل ده كلام جميل

!!!بس قديم

وكل الناس عارفاه

بالفعل كل الناس عارفاه، ولكن مين اللي شغال بيه؟؟؟ كله عاوز الحاجات اللي شكلها حلو وتزغل
في الشارت، أو مؤشر يديله صوت يقوم من النوم ويدخل وهو مغمض 

المهم

ولكن اختلف الجميع في كيفية تحديد هذه الدعوم والمقاومات

فمنهم اللي قال اللي بالعرض افضل (بالعرض يعنى خط أفقى)، ومنهم قال اللي بالجانب (اللى هو خط
Trend is الترند) وتفننوا فيه، وطلع فيه مقولات كتير (خليك مع الترند، اجعل الترند صديقك،
...، مش عارف لو عاكست الترند هايجصلك ايه) ولكن my friend

ازاي نرسم الترند؟؟؟

تابع لتعرف

تفنن الناس في كيفية رسم الترند وكل واحد يدافع عن اسلوبه ان هو ده الصح والباقي غلط،
ويجيب من الشارت اللي يدعم كلامه، ولكن التاني بيعمل نفس الكلام، وما شاء الله الشارت مليون
لده ولده

فمنهم اللي بيرسمه على قاعين أو قمتين كفاية، ومنهم اللي بيقول لا لازم ٣ قيعان أو ٣ قمم حتى
(نعترف بان ده ترند (انا لا مع ده ولا مع ده انا محايد

ومنهم اللي بيقول لازم نرسم خط الترند على الهاى او اللو للشموع، وأى اختراق للترند ولو بنقطة
لا بد من تعديل رسم الترند على الشكل الجديد

ومنهم اللي بيرسم على الكلوز ولا يعترف بالهاى واللوا تماما حتى لو اخترق الترند فيكون الترند
سليما

والمشكلة الكبرى فين بقى؟؟

تابع لتعرف

لما الصفقة تكسب يبقى ده العادى والترند تمام، ولما تخسر (طبعا ببيان بعدها) يقولك انت مش راسم الترند على القمم والقيعان مطبوط، ودى كده الرسمة الصح، طيب مانا ساعتها ماكنتش عارف انه هايعمل قاع مثلا اقل وعشان كده المقولة المشهورة (ما أسهل ان تكون محللاً بعد (الحدث)

فكيفية رسم الترند بالطريقة السليمة ليس متاحاً للجميع، وعشان كده الناس اتجهت للمؤشرات اللى (بترسم الترند لوحدها (ولا تعليق

وطلع من هنا كمية استراتيجيات كتير زى الشغل على الارتداد أو الشغل على الاختراق فقط ولما كثر موضوع الاختراق الوهمى (كما يسمونه) عمل مؤشرات مساعده للترند لفضح الاختراق الوهمى مثل توليفة موفينج او استوك او آر اس آى وغيره من المساعدات

وفيه اللى ساب ده كله واشتغل دعوم ومقاومات على شكل دوائر أو بيضاوى

كل ده كويس على فكرة

ومش غلط

بالمناسبة، مافيش حاجة اسمها غلط فى الفوركس، كله كويس، وببمشى، ولكن المهم هو هايمشى امتى (فى التذبذب ولا الترند)؟؟ ولفترة اد ايه (كل وقت وله نظامه)؟؟

فأنا مش باقول على اى حاجة غلط، كل واحد وله طريقته المهم انه يكون بيقدر يكسب بيها معظم الوقت

نرجع تانى للأساسيات

الدعوم والمقاومات اللى انبثق منها الترنند

فيه ناس بتحب تتعامل معاها كخطوط افقية فقط ولا تتعامل مع الترنند المائل (ومنهم أساتذة أجاناب)، فيرسم خط من نقطة الدعم بالعرض وخط من نقطة المقاومة ويتعامل مع السعر من حيث الارتداد أو الاختراق زيه زى الترنند العادى

ولو تبص لأصل المواضيع كلها هاتلاقى ان الدعوم والمقاومات أو بمعنى آخر القيعان والقمم هم أصل كل شىء

يعنى

جان اللى مدوخ الناس بحركاته السحرية واللولبية كل اللى بيحاول يعمله انه يتنبأ بالقمة القادمة أو القاع القادم من خلال السابق

اليوت ونظرياته واسلوب العدّ اللى اختلف فيه الكثيرون، ما هو الا نفس الشىء، فالموجة اللى بتجرى ورا الموجة عبارة عن قمة أو قاع

وغيره من فايبوناتشى، وفاييوناتشى اكستنشن والنسب الذهبية لإيجاد القمة القادمة أو القاع المحتمل

ومنها انبثق الهارمونيك بأشكاله ليتوقع نفس الشىء

يبقى الفكرة واحدة ولكن كل واحد بيختار حسب شخصيته

ما هو سوق الفوركس؟

الحركة التي يسميها بعض الناس بال (عشوائية) انما هي في منتهى الانتظام والتكامل المتناهي لمن يستطيع الإمام بها

فأنا أشبهها مثل التروس المتشابكة والمختلفة الأقطار (أنا حاسس ان انا متكتف في اللغة الفصحى
(🤖) دي بس نحاول نكمل

فعندما ندير الترس الكبير لفة واحدة يدور الترس الأصغر منه مثلاً ٤ لفات حتى تكتمل الدورة
الواحدة للترس الكبير

وبالتالى يدور الترس الثالث وهو الأصغر من الثانى والمتصل به حوالى ٤٠ دورة كاملة خلال هذه
الدورة الواحدة للترس الأكبر

(فعندما نقول مثلاً أن زوج كذا سيصعد ٥٠٠ نقطة على الشارت اليومى (الترس الكبير مثلاً

فمن الممكن أن يهبط أولاً السعر ٥٠ نقطة على فريم ال ٤ ساعات قبل ان يرتد صعوداً ٢٠٠ نقطة
وتم يهبط ٥٠ آخرين ثم يصعد وهكذا حتى يصل لل ٥٠٠ نقطة وهي هدف الشارت اليومى

وخلال هذه الحركة على مستوى ٤ ساعات والتي نلاحظ انها بدأت بالهبوط أولاً، نجد على شارت
الساعة انه كان هناك هبوطاً سابقاً وكل الاشارات تدل على استكمال الهبوط (وكمان بالتاكيد مع
(الفريم الأكبر منه وهو ال ٤ ساعات يدل على هبوط بسيط

وبذلك نأتى للمحصلة

من يدخل على فريم الساعة متسدلاً على الاتجاه بفريم ال ٤ ساعات يقول ان حالياً هبوط (وهو
(صحيح) واذا دخل بيع يكسب ٥٠ نقطة (اللى قلنا عليهم سابقاً

والذى يدخل شراء على فريم ال ٤ ساعات مستدلاً باليومى للإتجاه فهو محق، وسيكسب ٢٠٠
نقطة ولكن بعد ارتداد ٥٠ نقطة أولاً

وهكذا

فخلال ما يكون الترس الأكبر اتجاهه لأعلى يكون الاصغر منه اوقاتاً لأعلى وأوقاتاً لأسفل، والاصغر
منه اعلى وأسفل بصورة أسرع وهكذا حتى تكتمل الدورة

ومن هنا يأتي التذبذب

وكل ما سبق هو اساس فكرة اليوت والموجات، وغيره من الناس اللي مجرد فسروا السوق في كلام منمق وليس اختراع، انما هي مجموعة ملاحظات من تصرف السعر وصاغوها في اسلوبهم فقط

ولذلك ينصح كل الخبراء بالسوق الابتعاد عن الفريجات الصغيرة لشدة التذبذب ولعدم وضوح الاتجاه، وطبعاً سمعنا ان كلما زدنا في الفريم كلما تكون العملة اكثر طوعاً واحتراماً وأقل تأثراً بالمتغيرات كالأخبار وغيره

ولكن

الفريم الكبير يكون هدفه كبير صحيح ولكن استوب كبير ايضاً بالنسبة للأصغر منه

ففي المثل السابق

من يدخل على فريم الساعة يكون هدفه ٥٠ نقطة واستوب ٢٠ نقطة فقط

أما من يدخل على ال ٤ ساعات فاذا وضع نفس الاستوب يكون وصل له مع الارتداد ٥٠ نقطة، فلا بد ان يرتفع الاستوب وليكن ١٠٠ نقطة وبذلك لا بد ان يرتفع الهدف فيصبح ٢٥٠ نقطة

وكذلك اليومى لمن سيحاول أخذ ال ٥٠٠ نقطة كلهم، فلن يضع استوب ٢٠ ولا ٥٠ فيسجد نفسه يستخدم استوب كبير للوصول للهدف الكبير

طيب اي الفريجات افضل؟؟

انت الذى يحدد ذلك

حسب عدة أشياء منها

١: تفرّغك للفوركس: من الممكن ان تكون متابع جيد ووظيفتك هي الفوركس فبذلك ليس لديك مشكلة في هذه النقطة، ولكن من الممكن ان تكون لديك وظيفة أخرى وليس لديك متسع من الوقت الا ساعة يوميا مثلا فبالتالى لن يستقيم معك فريم الساعة ولا ال ٤ ساعات، وهكذا

٢: العامل الثانى هو رأس المال: فليس من الممكن ان يتم العمل على فريم يومى براس مال ٢٠٠ \$ مثلا، المقصود كلما كبر راس المال زادت الصلاحية للفريجات الكبيرة (ولكن ليس بالضرورة العمل عليها) انما اصبح متاحاً العمل على الفريم الكبير

نعود ثانيةً الى السؤال ما هو الفوركس؟؟

السوق شىء من اثنين لا ثالث لهما

(اما تذبذب (عرضى) أو اتجاه واضح (ترند)

وطبعا المقصود بالاتجاه سواء صاعد ام هابط المهم انه اتجاه واضح المعالم

وكل الذى ينفع مع اوقات التذبذب يفشل مع الترنند والعكس صحيح

فعلى سبيل المثال لا الحصر

مؤشرات التشبع وهي مثل آر إس آى، واستوكاستيك، وسى سى آى، وغيرهم تصلح تماما مع التذبذب حيث تُظهر متى سيرتد السعر وهل هو فى مرحلة تشبع بيع ام تشبع شراء

ولكنها مدمرة فى اوقات الترنند حيث انها تتشبع تماما (شراء مثلا) فيبيع المتاجر، ثم يكمل السعر صعودا ضارباً بالمؤشر عرض الحائط، فيبدأ المؤشر بتعديل نفسه ويهبط خلال ما السعر يرتفع لى يستعيد المؤشر عزيمته، ثم يرتفع المؤشر مرة أخرى حتى مراحل التشبع فيبيع المتاجر مرة اخرى ظاناً ان السعر اكتفى.... ولكن هيهات، فيظل السعر فى الاتجاه حتى يأتى على كامل الحساب

ومن هذه المؤشرات أيضاً البولنجر باندرز فعند الاتجاه يلمس السعر الحد العلوى عدة مرات فى كل مرة يبيع المتاجر ويرتفع السعر ليلمس الحد العلوى مرة اخرى وهكذا

ومن هنا انبثقت استراتيجيات عديدة كلها للتحايل على هذا الوضع

فمنهم من قال البيع لا يكون الا باغلاق شمعة فوق الحد العلوى للبولنجر وليس ملامسته

او الذى اتجه الى الشراء عند تشبع المؤشرات بالشراء (أى العكس)، وبالفعل يكسب بهذه
الاستراتيجية ويفتح لها الورشة بل ويتجه البعض انه اكتشف السر وكيف كان يتلاعب السوق بنا

ولكن كل ما هناك انه كان فى فترة الترنند فكان عند تشبع المؤشر شراء يشتري ويصعد السعر
(على عكس اخونا السابق من يستخدم المؤشر مضبوط) ولكن أول ما يهدأ السوق ويعود لطبيعته
فيصبح المؤشر فعلاً يجد المتاجر نفسه يشتري من اعلى نقطة ويبيع من اقل نقطة

أما النظام الآخر فهو الترنند

ونجد المؤشرات التى تتوافق معه على سبيل المثال لا الحصر أيضاً

الموفنج افريديج، الايشيموكو، المومينتوم وهكذا

فلنأخذ الموفنج كمثال

استراتيجية تقول البيع عند اغلاق شمعة تحت موفنج كذا والشراء عند الاغلاق فوقه

جميل جدا فى فترة الترنند

فعند الاغلاق فوقه (أيا كان رقم الموفنج، ولو كان رقمك المفضل او حتى رقم تليفونك) سيستمر
السعر فى الصعود، ليس بسبب الموفنج والاغلاق فوقه، ولكن بسبب انه ترند صاعد، وستكون
(المكاسب كبيرة) هذا اذا صبر المتاجر على الأرباح

!!يبقى السرّ

وهو كيفية معرفة الوقت الحالي ترند ولا تذبذب حتى نعمل بالطريقة المثلى له

وإذا عرفت... فكم ستطول هذه المدة حتى نغير الاستراتيجية؟؟

وهذا ليس سرّاً، انما فكرة التروس السابقة، مع فكرة الظلام السابقة أيضا

فحاول أن تجمّع كل ما سبق من خبرات سوياً حتى ترى الصورة أوضح

البدايه

استراتيجيه الأتجاه اليومي للأستاذ جمال ممدوح

تنقسم الاستراتيجيه الى قسمين

١: تحديد الاتجاه اليومي عن طريق اداه **linear Regression channel**

٢: تحديد الاتجاه عن طريق الرينج اليومي باستخدام مؤشر **ATR** ومؤشر خاص من برمجه استاذ جمال

القسم الاول

تحديد الاتجاه عن طريق قناة Linear Regression channel

اولا: حمل تمبلت الشموع



mgv base.rar

شرح التمبلت

شمعة السعر اللي الاغلاق فيها اقل من الافتتاح بتكون لونها احمر
واللي الاغلاق فيها اكبر من الافتتاح لونها اخضر

فيه خطوط منقطة بالطول ودي ذات اهمية قصوى
دي بتسمى (Period Separator)
يعنى فاصل لكل فترة

لو انت على فريم الساعة بيكون الفاصل ده كل يوم (بتوقيت البرنامج بتاعك)
ولو نقلت على فريم ال 4 ساعات بيكون الفاصل ده كل اسبوع
ولو انتقلت لليومي هايكون الفاصل كل شهر

ثانيا : اداه

Linear Regression Channel

ودي المسئولة عن رسم قناة على عدد شموع معينة
طيب ولو الأداة دي مش موجودة عند في التوول بار؟

نعمل الاتى

ندوس بالماوس الزرار اليمين على أداة رسم خط الترنند
ونختار من القائمة اللى هاتطلع

Customize

ونختار من الستة على الشمال الأداة اللى قلنا عليها وندوس

Insert

هانلاقيها بقدرة قادر بقت على اليمين
وندوس اوك

كده الأداة بقت موجودة عندنا على طول فى التبول بار

يتبع

الأداة دى بقى بتعمل ايه؟

دى بترسم قناة او توماتيك على الشموع اللى انت بتحددها

يعنى ببساطة بتعمل حاجة شبه الترنند على متوسط الشموع اللى انت بتختارها فى فترة معينة

طيب ايه الفائدة؟

أولا انت مش بترسم الترنند بإيدك فلا مجال للخطأ، أو انى أقولك بعد شوية لأ دانت راسم على قمتين
مش صح، ولا الترنند مش ماشى على الذبول مظبوط

ثانيا دى بتعمل قناة يعنى مش ترند بس لا، دة كأنه ترند من فوق ومن تحت، فبتدى فرصة يا اما
تتداول داخل القناة على الارتدادات، او تتداول على كسر القناة اما من فوق أو من تحت

طيب كل ده كويس

تعالى بقى نستخدمها

أولا هانخلينا على عملة واحد وفريم واحد مبدنيا لما نخلص سوا تبقى تغير اللي انت عاوزه

هانختار عملة الكيبيل (الباوند دولار) وفريم الساعة

ثانيا نختار الأداة من التوول بار (ماهى بقت موجودة خلاص)

وتيجى على اليوم اللي قبل اللي انت عاوز تختبره وتعمل دراج (يعنى تدوس بالماوس وتشد من غير ماتسيب) من اول اليوم لحد آخره (من الشمال لليمين)

وطبعا انت معاك الفواصل يعنى هاتسهل لك كل حاجة

مثال

(لو انت عاوز تختبر اللي حصل النهاردة مثلا (النهاردة ٣ مارس

(هاتيجى على امبارح (٢ مارس) وترسم بالأداة من أوله لحد آخره (من الفاصل للفاصل

وياريت نكون مستخدمين برنامج متوافق مع توقيت مصر (جرينتش +٢) عشان ده اللي انا شغال عليه بقالى ٦ سنين الوقتى لأن لو اختلف التوقيت هاتختلف الشموع خلال الفواصل فهياختلف شكل القناة والله اعلم هايحصل ايه تانى

ماشى كده لحد الوقتى ولا فيه أسئلة؟

مافيش؟

طيب تمام

نعمل دبل كليك (ندوس مرتين) على خط المنتصف فى الخطوط اللي اترسمت بالأداة عشان يتم الاختيار

وندوس يمين بالماوس ونختار

Properties

او الخواص

ومنها نختار الاتى

من التاب الأول هانسيب الاسم زى ماهو مش فارقة

ونختار اللون

Indigo

أو أى لون يعجبك بس انا باقول عشان توحيد الشارت فى الفرص بعد كده ان شاء الله

وتعلم صح على الاختيار

Draw as Background

وده بيخلى الخطوط المرسومة تظهر على شكل مستطيل ملون بدلا من خطوط فارغة

وبعدين تنقل على التاب التانى واسمه

Parameters

وتعلم صح على

Ray

وده بيخلى الخطوط ممتدة مش لحد آخر اليوم وخلص

وأخيرا تروح على التاب الثالث واسمه

Visualization

وتشيل علامة الصح من على

Show on All Timeframes

وتحط صح على

H1

وبكده يظهر اللون فى فريم الساعة فقط عشان الباقي له نظام تانى

وتدوس اوك وبالهننا والشفا

يتبع....

صوره للتوضيح القناه اللي رسمناها مع تمبلت الشموع



البرنامج المعتمد في الشرح التريـد وممكن تحميله من الرابط

<http://www.alforex.com/for-traders/o...o-account.aspx>

الحمد لله كده تمام

نبتدى المرحلة الثانية

طبعا مش هاتكرر هنا خطوات وضع الأداة عشان خلاص هى موجودة

هانعمل نفس اللي عملناه من رسم بالأداة انما المرة دى هايكون من اليوم اللي قبل اللي قبله (يعنى فى المثل بتاعنا من اول يوم ١ مارس)

نختار الأداة ونعمل دراج (خلاص عرفناها من قبل كده) من فاصل بداية اول امبارح (١ مارس) لحد نهاية امبارح (٢ مارس)

يعنى نهاية الخطوط واحدة اللي هى بداية يوم التجربة اللي هو النهاردة كمثال

ولكن بداياتهم مختلفة، واحدة تحتوى شموع يوم، والثانية تحتوى شموع يومين

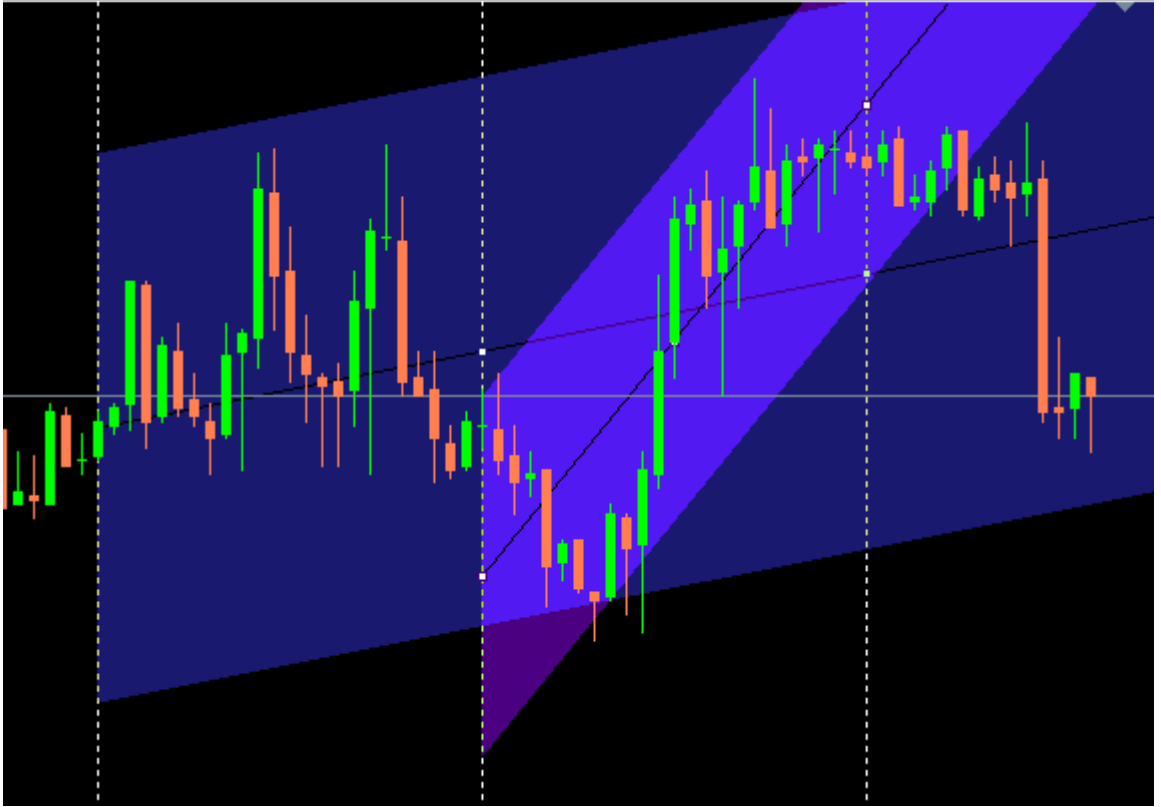
هانيجى بقى على الثانية (الجديدة) ونعمل دبل كليك ونعمل نفس الخطوات السابقى تماما

بس كل الفكرة اننا هانغير اللون فقط ونجعله لون

MidnightBlue

اللى هو جنب اللي فات على طول

وبالتالى تكون النتيجة الصورة زى دى



تمام جدا جدا كده
تعالى نشوف بقى

هى الأداة واحدة ولكن يختلف شكلها باختلاف الشموع
التي تحتويها
ومن هنا تيجي اختلافات الاستخدام

يعنى لما نلاقى شكل زي الكيبل النهاردة مثلا (اللى هو
موجود قدامكم)

من قبل ما اليوم يبتدى خالص خلى بالك ان الأداة مرسومة على شموع امبارح وأول امبارح

يعنى أولا مافيهاش غلط فى الرسم ده اوتوماتيك
ثانيا تحديد لليوم الجديد ومن قبل ما يبتدى يعنى مش خلال اليوم

ثالثا امتداد الرسم بيرسم ملامح اليوم الجديد

زى ما قدامنا فى الشارت تخيل ان مافيش شموع لسه النهاردة بس فيه امتداد الألوان

هانقول على بتاع امبارح اللي يحتوى يوم واحد بس (الأحمر) و اللي يحتوى يومين (الأزرق)
عشان نقدر نتابع مع بعض
الأحمر والأزرق بيتخذوا عدة أشكال مع بعض (كل يوم بيومه) وكمان عدة تخانات (سواء عريض
أو رفيع) وكمان عدة اتجاهات (فوق وتحت وبالعرض) وكل توليفة ولها التعامل الخاص بتاعها

مثال

هانلاقى النهاردة عبارة عن ان الأحمر متوسط السمك ومتجه لأعلى والأزرق عريض (تخين)
وماشى بالعرض شوية
الحالة اللي زى دي لما السعر يخرج من الأحمر يبقى هانزل فى الغالب لحد لما يلمس حد الأزرق
السفلى او بنسبة غالبية منه

فيكون الدخول بيع من بعد اغلاق شمعة كسر الحد السفلى للأحمر والتارجت نقول تقريبا ٨٠% من
المسافة بين الأحمر والحد السفلى للأزرق (ده لحد لما نعرف ازاي ان السوق اکتفى كما قلنا سابقا)
والمثال كما فى الصورة

وزى ماتتم شايفين بعد ما كسر رجع عمل اعادة اختبار زى اى ترند ونزل بعدها

وده كان مثل حى النهاردة وتابعنا الصفقة لايف وهى شغالة



أمثله أخرى للتوضيح

ودى بعض الأمثلة كما طلبوها الإخوان
 أيام ٢٨ فبراير (ويارب تكون عرفت الحركة دى كانت ليه يا عنتر) واكون وفيت بوعدى لىك
 ويوم ١ مارس و٢ مارس

أما يوم ٢٨ يا عنتر
 فالسعر خرج من الاتنين الأحمر والأزرق وهم شبه منطبقين ويكده السعر بينطلق انطلاق كبير زى
 ما شوفته
 طيب كبير يعنى اد ايه؟؟
 هانقول ده واحنا بنحسب التارجت ازاي
 بس واحدة واحدة

وللتجربة كل ما عليك انك تدوس على النقطة اللى فى منتصف (الأحمر) أو (الأزرق) وتسحبه على
 قبل اليوم اللى انت عاوز تختبره وتشوف ايه اللى حصل

مع العلم انى ما شرحتش غير شكل واحد فقط

والآن مع الصور 🌸



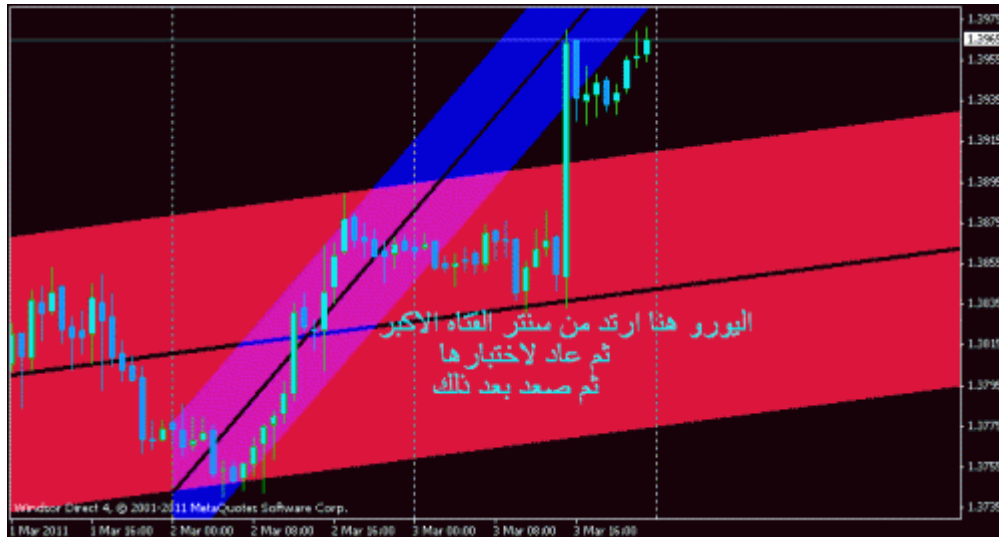
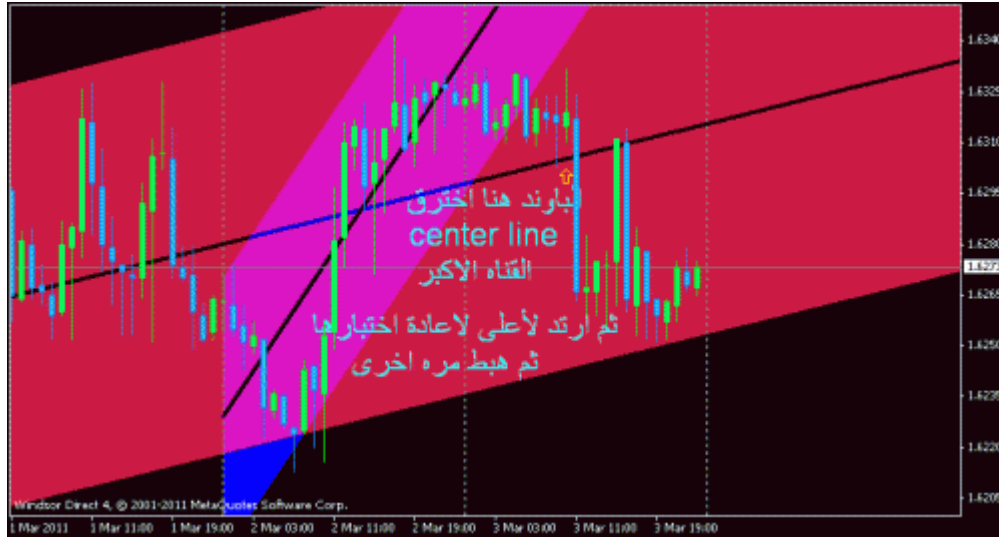


مداخله هامه من عضو

اعتقد ان خط المنتصف للقناه الأكبر كان له دور اليوم أو اعطى اشارته الى هبوط الباوند وصعود اليورو

فالباوند اخترق خط المنتصف للقناه الأكبر هبوط ثم صعد لاختبارها وهبط مره أخرى بينما اليورو لم يستطع اختراق خط المنتصف وارتد منه صعودا ثم عاد لملامسته ثم ارتد صاعدا... فهل خط المنتصف هذا ... تستخدمه لتحديد أو تأكيد الاتجاه ؟؟؟؟؟؟؟؟؟؟؟؟؟؟؟؟؟

الملاحظه موضحة بالشارات ... وأسف لتغيير الالوان لتتضح الصورة



والان رد استاذ جمال عليه وقاله

طيب انا هاشرح شغل النهاردة فى اقتباسك مش فى رد مستقل عشان انت راجل استاذ

لازم تعرف الأدوات اللى فى ايدك كويس اوى وامكانياتها قبل ما تستعملها
 عشان تقدر تستعملها صح، وبكامل طاقتها، وعشان تتلافى عيوبها، وتبعد عن أضرارها.. مش كده
 ولايه

الأداة التي معنا دى عبارة عن ايه؟

عبارة عن ترند داخلى (بداخل الشموع) وبعدين معمول خط بنفس زاويته علوى وخط تانى بنفس زاويته سفلى، يبعدا عنه بمقدار أكبر بعد لذيول الشموع عن الخط الترند الأسمى

نفهم ايه من الرغى الكثير ده؟

ان الأساسى فى الموضوع هو الخط الوسطانى لأنه هو ده الترند بتاعنا وعشان كده كما تفضل الاستاذ جان (الجديد) بالشرح، اذا فضل السعر يلمس ويتراجع ومش قادر يكسر خط المنتصف بيعكس

خلى بالك ان الموضوع عبارة عن توليفة من الحاجات
مش مجرد خرج تقوم تشتري او تبيع

فيه حاجة مهمة عاوز اقولها النهاردة

ازاى نوصل بالثقة فى الصفقة قبل الدخول حتى نصل الى ١٠٠% عشان نقدر ندخلها

مافيش حاجة اسمها ١٠٠%
أمال ايه؟ مش هاندخل ولا صفقة؟؟

لا

انما فيه حاجة اسمها الثقة المتراكمة

بمعنى

لما السعر كسر الأحمر مثلا لفوق (زى ما مصطفى والاخوان المحترمين أشاروا فى الشارت) ده بيدينا ثقة انه (احتمال) يكمل طلوع، وكمان (احتمال) يصل للحد العلوى الأزرق

بس هل تكفى كمية الاحتمالات دى عشان ادخل الصفقة؟؟ طبعا لا

امال نعمل ايه؟

مثلا الاحتمالات دي خليتنا واثقين بنسبة ٣٠% ان الاتجاه صعود

طيب ده لسه كتير اوى فاضل ٧٠%

ندخل على الفريم الأكبر عشان نعرف احنا فين من الخريطة (ده هابتشرح بالتفصيل فى مشاركة

تانية النهاردة برضة باذن الله) فلو كان الفريم الأكبر يؤكد الصعود زادت النسبة مثلال ٦٠%

لسه فاضل ٤٠% (اخلى بقى امال هاندخل امتى؟)

لما نلاقى سلوك السعر (وده أهم حاجة فى الفوركس وهو ده القائم عليه اى استراتيجيات او

ملاحظات، انت اساسا بتلاحظ سلوك السعر، وكل اللي بنعمله ده ناتج عن ملاحظات لسلوك السعر،

فماتخليش الملاحظات تحجب رؤيتك لسلوك السعر الأسمى)

**بمعنى، لما مثلا يكون الكسر بقوة فده دليل على انه مكمل
بقوة باذن الله
حتى لو عمل اعادة اختبار**

انما لما يكون السعر ما بيتدلج زى الكسر اللي عمله الكيبل النهاردة مش هادخل الا لما تكون فيه
اشارة تأكيدية

يعنى مثلا رجع عمل اختبار ورد بقوة شوية

نزل شوية لحد ما خبط فى دعم سابق

عمل شكل شمعة من بتوع الصعود (هامر محترمة ولا بيرسينج ولا بولش انجلفينج ولا حاجة من
دول)

**المهم يكون فيه تأكيد من سلوك السعر نفسه مثلا وصلنا
كده لل ٩٠%**

يتبع

طيب

عاوزين بقى نعمل شغلانة تانية

هانجيب شارت ال ٤ ساعات (كيبل طبعاً احنا مثبتين عليه) وبعدين نعمل نفس اللي عملناه فى شارت الساعة بنفس الأداة ونفس الألوان بس مع تغيير حاجتين

أولا انك تختار فى خانة

Visualization

انها تظهر على ال ٤ ساعات

يعنى تعمل صح على خانة

4H

وثانيا

هانرسم برضة بنفس المنطق على الفواصل

ولكن الاختلاف هو قيمة الفواصل

اللى هاتشير المرة دى الى اسبوع واسبوعين بدلا من يوم ويومين

وفى الحالة دى هانرسم الكلام ده مرة فى الاسبوع عشان نحدد ايه اللي هايحصل خلال الاسبوع ده بأذن الله

وبناء عليه نقدر نحدد هانعمل ايه على مستوى الساعة

يعنى

رسمنا على ال ٤ ساعات مع بداية يوم الاثنين الرسمة بتاعتنا

وبعدين لقينا السعر عند حد القناة السفلى مثلا على ال ٤ ساعات

وروحنا على الساعة لقيناه بعد شوية عمل كسر للأحمر لفوق بقوة

يبقى انت عاوز ايه تانى عشان تدخل؟

على الحد السفلى لل ٤ ساعات (يعنى اسبوع بحاله شرا) و كسر على الساعة الأحمر يعنى شرا برضة، والكسر كان بقوة او اعادة اختبار ارتدت بسرعة، يعنى سلوك سعري موجب

يبقى تدخل انت كمان بقوة وانت مستريح الضمير ههههه

تاخذ ربحك وتحمد ربنا وبعدين تقفل الشارت وبعدين تيجى تفرحنا هنا، وبعدين تقفل الكمبيوتر، وبعدين تقوم تشوف حياتك بقى انا مش هاقولك تعمل ايه فى كل حاجة

يبقى دة كده يورينا الشكل الاسبوعى ممكن يبقى عامل ازاي

والتفاصيل الدقيقة مع شارت الساعة

مثال

(مثل عملى (بس اعملوا شارت ال ٤ ساعات الأول عشان تتابعوا معايا

ده شكل الكيبيل على ال ٤ ساعات عشان يوضح شكل الاسبوع اللي جاى هايجصل ايه

هانلاقى انه اول الاسبوع مابتدى نزل شوية صغيرة لحد لما لمس الحد السفلى للأزرق

تمام؟

وبعدين راح طالع بقوة وعمل شمعة بولش انجلف (مش مهم تكون عارف فى الشموع اوى) المهم انه ارتد لما لمس الحد السفلى للأزرق

كل ده احنا مالناش دعوة

كل ده فى انتظار الصفقة الصح

بلاش ايدك تاكلك

نقوم داخلين على شارت الساعة بقى بتاعنا

هانلاقيه شكله زى اللى فى الصورة

حصل ايه؟؟

كان الاحمر والأزرق فوق بعض تقريبا، وعرضهم متوسط نوعا ما، وده من أقوى الأشكال اذا
اتكسر

وراح السعر كاسر الاتنين بقوة

ورجع عمل اختبار وشوف راح فين

مع ان اليوم ده تلاقى ناس كتير بتعيط وعمالة تكتب انها خسرت جزء كبير من حسابها او الحساب
كله

وانت تحمد ربنا زى ماقلنا على نعمته ان كسبت مكاسب محترمة جدا فى اليوم اللى الناس بتشتكى
انه صعب جدا جدا

وبعدين

الناس كلها لما شافت الطلعة القوية جدا اللى حصلت (اللى احنا عارفينها من قبل ما يبدأ الاسبوع
من فريم ال ٤ ساعات والله الحمد واخذناها من اولها لآخرها) بعد ما شافوا اللى حصل قالك ده ترند
صاعد و و وهانستهاه عند كذا وما حدش يبيع الكيبيل واللى يبيع ده مجنون

يقوم ييجى يوم زى امبارح

على شارت ال ٤ ساعات السعر تقريبا وصل للحد العلوى للأزرق (يعنى اکتفى صعود)، فاكارين
التروس؟، عاوزين نصحى مع بعض

وعلى شارت السعة فى نفس الوقت كسر الأحمر لتحت وعمل اختبار، تقوم حضرتك عامل ايبويه؟؟
بالااايع

فى الوقت اللى كله بيقول شرا شرا شرا

(تاخذ منه حظك وتحمد ربنا) ماتنساش دى

مع العلم انك لسه عارف انه على ال ٤ ساعات مكمل صعود شوية، فماتفتريش فى النزول اوى
عشان هايردهم تانى

ومن هنا تبقى قادر تتابع موضوع التروس المتداخلة قدر الامكان

من خلال معرفتك الاسبوع هايحصل فيه ايه، وللدقة من خلال الساعة على اليوم هايحصل فيه ايه

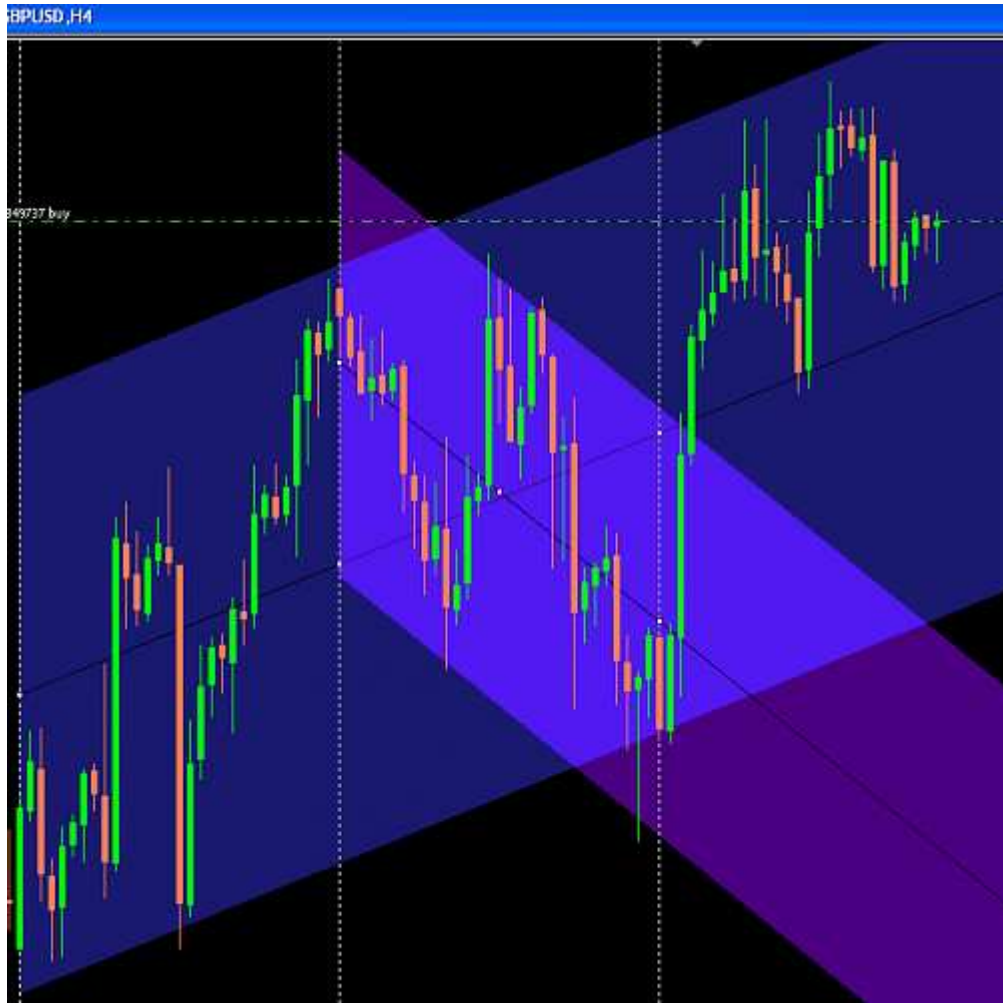
والأداة دي ولا هاتغلط وانت بترسمها، ولا بتعيد رسم نفسها مع السعر (عشان هي بتترسم على
سعر قديم مش متغيرة مع الجديد) ، وبترسمك طريقك لقدام

وممكن كمان تعيد نفس اللي عملناه على الشارت اليومي بنفس الشكل

وده عشان تقدر تحدد الشهر ده هايكون نظامه ايه عامة، قبل ماتدخل في التروس الأصغر

طبعا اكبر من كده يبقى افترا بقى، مش معقول عاوز تعمله على شارت الاسبوعى عشان تعرف
السنة اللي جاية هايحصل ايه ههههههه

فلما يكون اقل حاجة عندك انك تعرف يوم بحاله هايحصل ايه (قدر الامكان طبعا عشان ده غيب،
انما محاولات) فحلوا اوى اوى وتحمد ربنا على نعمته





ملحوظه من د/ جمال
هامه جدا لاداره راس المال
في هذه الاستراتيجيه وبصفه عامه ايضا

عاوز تعرفها تابع لتعرف ادارة راس المال

الموضوع ده لا يقل اهمية عن الاستراتيجية
بل هو جزء لا يتجزأ منها

أنا عن نفسى وكل واحد يشتغل بلاسلوب اللي يريحه، انا مجرد باشرح اسلوبى ومابالزمش بيه حد

فلنفترض ان راس مالك ٢٥٠٠٠ دولار (خمسة وعشرين الف عشان اللخبطة فى الاصفار)
فانا بادخل بلوت واحد بس استاندرد
يعنى ١٠ لوت ميني
يعنى لوت ١ ميني لكل ٢٥٠٠ دولار
يعنى لوت ١ مايكرو لكل ٢٥٠ دولار
انا حاسس انى فى فرح هههه

وكمان مش بادخل باللوت كله الا اذا كانت الصفقة جايبة نسبة ١٠٠%
صفقة زى بتاعت النهاردة عشان تبقوا متابعين معايا
انا شخصيا عملت ايه؟

طبعا السعر على ال ٤ ساعات مش لامس ولا كاسر اى حاجة عشان نقول طلوع جامد زى اول
الاسبوع (شرحناه قبل كده)
وعلى الساعة شكله تعبان وكسر الأحمر كسرة مش اد كده
انما انا دخلت برضة
بس بأد ايبيببييه؟؟
وارجع لمشاركتى هاتلاقينى كاتب داخل بلوت قليل، صح؟
ماقلتش اد ايه عشان ماكناش شرحنا ادارة راس المال

انما انا بادخل كل صفقة حسب نسبة نجاحها (ومانصحش حد يعمل كده الا لو كان متمكن او حسابه
كبير، يفضل الانتظار حتى تكتمل كل الشروط)

فانا ال ١٠٠% بتاعتى بادخل زى ماتفتقنا ب ١٠ عقود ميني لكل ٢٥ الف
ولكن انا دخلت فى صفقة النهاردة عشان نسبتها قليلة ب عقد واثنا عشر ميني لكل ٢٥ الف
وبعد الارتداد الى ٢٥٠ ولمس ترند ال ٤ ساعات الاوسط قلت ندخل بنصف العقود
يعنى ٥ لوت ميني
يعنى هانزود ٤ على اللي داخلين بيه اساسا
فيبقى المجموع الحالى
1لوت من سعر ٢٨٦
و ٤ لوت من سعر ٢٥٠

تعالوا نحسبها سوا
مجمل الخسارة الحالية والسعر الوقتى وانا باكتب ٢٣٨
1لوت = ٥٠٠

وممكن التعزيز (اللى هو التبريد عشان ما حدش يزعل منى) بلوت تانى ده اذا ارتد عليك تانى اكثر
وده ما بيحصلش الا اذا انت داخل غلط خالص من الأول
ومع دخولك غلط
ادارة راس المال ممكن تطلعك من الورطة دى

ملحوظه هامه بالنسبه لتحديد الهدف

اما الهدف فانا قلت امبارح اول ما بالاقى ان السعر كده اکتفى
هاتقولى طيب مانا مش هاعرف دى
هأقولك حاجتين

١: اول حاجة دى هاتيجه بالخبرة وكتر الممارسة على موضوع التروس وانتم بقى عندكم شكل
التروس من الاكبر للاصغر اهو

٢: والحاجة الثانية هى انك بتكون كسبان كده كده فأصبحت مشكلتك الوقتى انك عاوز تففل على
اكبر مكسب، مش انك تكسب او حتى تحافظ على راس مالك
يعنى واحدة واحدة بلاش طمع

أساسيات في التعامل مع الاستراتيجيه خلي بالك منها ركز هنا

أولا

الشغل على فريم الساعة فقط

امال ال ٤ ساعات ده ايه؟

ده مجرد يفهمك الاتجاه العام وللتأكيد على الاستمرار فى الصفقة (على الساعة) أو الخروج منها
(على الساعة برضه)

وبيورينا التخيل العام للاسبوع (ممكن) يبقى شكله ايه (مش بالضرورة)
انما اللى بيحدد الشكل الفعلى هو فريم الساعة وتغير سلوك السعر خلاله

امال اليومى بقى؟
ده عشان نتخيل برضه شكل الشهر (احتما يبقى ازاي)
وتأكيده يكون من ال ٤ ساعات
وتأكيده ال ٤ ساعات من خلال الساعة

أمثله للفهم

يعنى هاديلكم مثل
احنا هاتبتدى شهر جديد
عملنا نظامنا على فريم اليومى عشان نتخيل الشهر
فلقينا (حاجة من الاتنين بس اللي اتشرحوا ماعندناش غيرهم الوقتى) ان الأحمر والأزرق متطابقين
على بعض ونازلين لتحت

فى الحالة دى يبقى عندنا سيناريو من اتنين خلال الشهر ده

يا اما هايمشى فى ترند هابط يلمس القناة من فوق وينزل يلمسها من تحت
او هايكسرهما من فوق ويطلع بهبل

طيب نعرف ازى؟

ندخل على ال ٤ ساعات ونعمل نظامنا عادى
نلاقى الشكل فى الغالب هايكون شبه اليومى (عشان بقاله فترة نازل)
فيكون السيناريو هو هو احدى الحئين

نقوم ندخل على الساعة ونعمل نفس النظام
ودى تكون محطة المراقبة بتاعتنا
ممکن نلاقى الساعة نفس الشكل (الأحمر والأزرق متطابقين برضه) فيكون نفس السيناريو
او يكون السعر مشى بالعرض شوية (بحيث تأثيره ظهر على الساعة ولكن لسه على ال ٤ ساعات
مش مؤثر اوى)
فيكون الشكل على الساعة ان الأزرق ماشى بالعرض شوية والأحمر باصص لتحت

الطبيعى عندنا اننا بنشتغل على الساعة مع وضع الحال العام فى الاعتبار

فلما يكسر الأحمر على الساعة لفة فوق ببقى هاندخل شرا (ده العادى) ولكن الاتجاه العام على اليومى وعلى ال ٤ ساعات هبوط فيكون الدخول اما بلوت صغير عشان تقدر تعزز او بتارجت صغير (مش لازم يلمس الحد العلوى للأزرق)

ملحوظة هاهنا

ماتخافش ان الترنند يعكس اتجاهه من بيع الى شرا وانت كنت شارى وقفلت بدرى
لا

هايرجع وينزل لك تانى لمنطقة الشراء الأصلية أو أفضل منها كمان قبل ما بيتدى رحلة الصعود
يعنى هاتركب الموجة هاتركب الموجة بأذن الله تعالى
فبلاش تستعجل او تطمع وما تقفلش الصفقة عشان هايكس الترنند ويطلع
مافيش ترند بيتعكس خبط لزق، لازم فترة انتقالية الأول
والاستراتيجية بتاعتنا دى بتبين كل الفترات، الترنند والانتقالى
بس انت

أدخل صحصحح

المهم

زى ما قلنا اشترينا على الساعة مع كسر الأحمر (على استحياء)
وبعدين تانى يوم مثلا هاتغير الشكل بتاعنا (عشان امبارح طلع السعر شوية)
فهايكون الأزرق ماشى بالعرض وتقريبا الأحمر ماشى باعرض برضة بس
باصص لفة فوق

نركز هنا بقى

فيه ٢ سيناريو

السيناريو الاول

لو الترنند العام هايكمل هبوطه
هايبقى السعر على ال ٤ ساعات مثلا لاس الحد العلوى للقناة
وعلى الساعة حبيبتنا
هايكسر الأحمر لتحت، فهاندخل بيع وبقوة (لوت على) ليه؟
اليومى هابط وماتكسرش
ال ٤ ساعات لمس الحد العلوى وارند وترند هابط
الساعة كسر الأحمر لتحت
عاوز ايه تانى؟

السيناريو التانى

يكون الترند هايبتى ينعكس
فالسعر على الساعة هايكسر الأحمر لفق (لتانى يوم)
فهانذل شرا (لسه على استحياء بس مش استحياء اوى زى امبارح ههههه)
هايطلع بينا شوية (يمكن يكون بقوة)
فى الحتة دى هايكون كسر الحدين العلويين للقناتين المتطابقتين على ال ٤ ساعات
يبقى ساعتها يا فرج الله الاسبوع ده هايكون طلوع بغاوة وفيه ناس كتير هاتصفر حساباتها
(المتمسكين بالبيع) نحاول احنا نكسب بقى 🤑

ساعتها السعر هايعمل زى ما قلنا من شوية
هاينزل تانى ويمكن لسعر أفضل من اللى اشترينا على أول ما كسر
وده عشان يعمل اختبار على ال ٤ ساعات قبل ما ينطلق
ويمكن على الساعة نلاقه دخل تانى جوة الأحمر اللى لسه كاسره

(من هنا ييجى دور ال ٤ ساعات فى تحديد الاتجاه وليس فى المتاجرة)

طبعا احنا مش هانشتري من تحت اوى (بلاش افترا ههههه) وبلاش تخيبييل (تاجر ما ترى وليس ما تظن)

الشرا وبمنتهى القوة يكون لما السعر يرجع ويطلع تانى من الأحمر على الساعة

ويكون تم التأكيد على اختبار فى ال ٤ ساعات (والحاجتين دول متزامنين يعنى بيحصلوا سوا)

يعنى لما يرجع يكسر على الساعة بيكون فى الغالب عمل شمعة هامر او بولش انجلف على ال ٤ ساعات مع لمس القناة المكسورة والارتداد منها

يبقى اشترى ولا حرج
والا سبوع ده هايطيبيبيير لفق

هايكون عندنا الشكل كالتالى
على ال ٤ ساعات القناتين باصين لتحت ومتطابقتين والسعر خرج منهما وطار (الفرم ده كده
مالناش دعوة بيه تانى لآخر الاسبوع عشان الشكل ده مش هايغير)
اما على الساعة فأول يوم لما السعر كسره وطار هايبقى الشكل شبه ال ٤ ساعات
اما تانى يوم فهايكون الأحمر باص لفق ورفيع ومخترق الأزرق من شدة طلوع السعر (أكيد
يعنى) والأزرق عريض وبيبتدى يبص لفق
فلو السعر هايكمل بنفس القوة (وده فى الغالب)
ممكّن يلمس الأحمر من تحت ويطلع بقوة

وممكن يكسر الأحمر لتحت (ده شكل جديد غير اللي فاتوا) خلى بالك
هايكسر الأحمر لتحت (اديني باعيدها تانى) ويلمس طرف الأزرق من فوق ويطيبيير يطير زى
العصافبيير

طيب ليه لما هايكسر لتحت مش هانبيبييع؟؟

اولا احنا مش مكنة (اجهزة يعنى بس بالمصرى)
ثانيا احنا قايلين انه على ال ٤ ساعات اخذ فى وشه ومسافر لدرجة اننا مش هاتبص عليه تانى
باقى الاسبوع
يعنى كل نزول شرا

وعلى فكرة

غير موضوع ال ٤ ساعات انه طالع
الشكل نفسه بتاع الساعة ما بيبقاش هو هو
يعنى الأحمر بيكون رفيع عن العادى وخارج عن الأزرق اوى (لقوة الشموع الصاعدة المرسوم
عليها)

عموما

الشرح النظرى شىء

ولما تجرب عملى وبإيدك والخبرة شىء تانى خالص، وده اللي احنا عاوزين نوصل له
وما تفكروش انى قلت الكلمتين اللي عندى ومش هاتابع الموضوع زى ما ساعات الناس بتعمل
احنا بأذن الله مع بعض وهاتابع سوا ونتعلم سوا لحد ما تنتقل لكم الخبرة بأذن الله

وعلى فكرة

ممکن قدام شوية بعد ماتكتسبوا الخبرة
من أول ما ترسموا النظام بتاعنا من بالليل ومن شكل الأحمر مع الأزرق
تقول انا بكرة أجازة وتستمع بحياتك
ولما ترجع بالليل تلاقى اللي انت كنت عارفه
انه مشى بالعرض فى رينج ضيق (نبقى بعدنا عن التذبذب)
او انه غير محدد الملامح (على الساعة طالع وعلى ال ٤ نازل واليومي بالعرض) فلما تيجى بالليل
تلاقى ناس فى المنتدى بتعيط انه ليه عمل كده او ان فيه مؤامرة ضد أموال العرب
فتحمد ربنا (تانى ماتنسهاش دى)

معلش ان الشرح من غير صور
بس محتاج شوية تخيل
فيارب تكون الصورة الكاملة وضحت

هنا مداخلة جیده وسؤال كويس من عضو

اتكلمت عن انطباق القناتين في الاربع ساعات واليومي لتحديد الاتجاه

طيب اذا لم تكن متطابقه

المتاجره مفهوم انها على شارت الساعه ولكن الفريمت الاكبر لها دور كذلك عايزين نعرف ان لم تكن القنوات

متطابقه على الاربع ساعات واليومي كيف يكون التعامل مع السعر وماهو دور خط القناه الم التخينه والرفيعه وهل ناخذه بعين الاعتبار توسط لكلا القناتين

عاوز تعرف الرد تابع معنا

متابع انت كويس ما شاء الله

اذا لم تكن متطابقة يتم التعامل معاه عادى زى ما شرحنا على فريم الساعه كل الفريمت زى بعضها (مجرد اختلاف حجم الترس) ليختلف حجم الهدف والدرو داون فقط انما الانماط هي هي

اما دور الخط الأوسط فده عشان اذا السعر سلوكه اتغير قرب الناطق دى تبتدى انت تخلى بالك بمعنى انه مثلا هابط وانت بايع على الساعه لو على ال ٤ ساعات كان عند خط النص وعمل مثلا هامر ولا بولش انجلف بيقى يا تقفل البيع يا تخفف العقود يا تحط استوب على مكسب المهم يكون ليك رد فعل للسلوك بتاع السعر

سؤال تاني كويس من عضو

استاذنك استاذ جمال الجزء بتاع التذبذب و الرينج الضيق دى لو تشرجهالى بالصور ازاي توقعه و ازاي التعامل معاه لان دى مشكلتى الازليه و اهم شىء عايز افهمه من الموضوع

انظر الرد

من عينيا



الشكل ده بيكون الأزرق عريض اوى والأحمر كذلك عريض اوى
وبيكون الفروق بينهم مش كبيرة، وكمان افتتاح اليوم شبه فى المنتصف
فعشان يقدر السعر يمشى كل العرض ده وبعدين يكسر بيكون ضعف العزم بتاعه (موضوع العزم ده
احنا لسه ماتكلمناش فيه وهو مهم)
فعشان كده باريح نفسى واقفل او اتابع من بعيد
واستنى لما بيان اتجاه محدد ويلاش طمع واخده طالع نازل
ممكن التداول خلال اليوم اللي زى ده بالعكس
يعنى على الارتداد مش الكسر
البيع من الحد العلوى، والشرا من الحد السفلى (ده اذا السوك السعري عمل شكل ارتدادى هامر ولا
شوتنج زى اللي فى الصورة)

بس ليه؟؟

انا ماباحبش اغامر
استنى احسن اتجاه وتأكد واضح

خلى بالك من حاجة

اذا انت دخلت بيع مثلا من الحد العلوى وكسره لفرق ده معناه ايه؟؟
معناه انه هايطير لفرق زى ما شرحنا قبل كده وتبقى حضرتك اخدت الترنند الصاعد بيع من اوله ما
شاء الله هههههههه

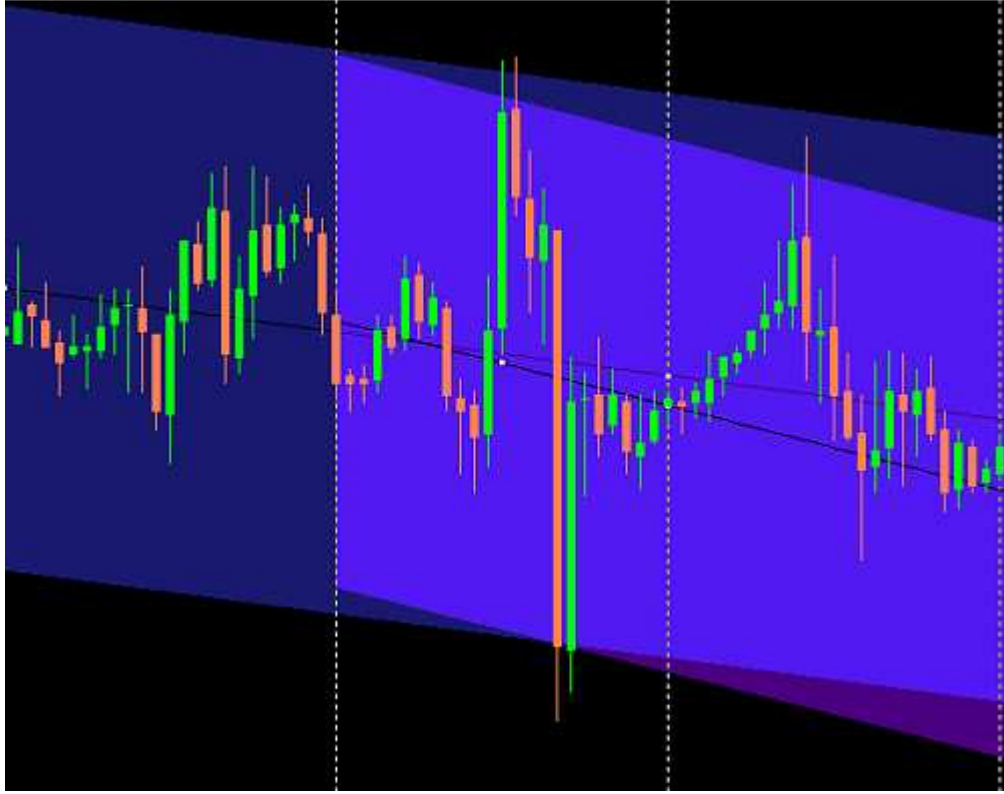
انا افضل الصفقة المتكاملة

يارب تكون الفكرة وصلت

واذا بتحبوا اى شرح تانى بالصور انا جاهز
فقط حددوا النقطة المطلوب شرحها

هنا صورته للتوضيح

بص كويس



سؤال تاني من عضو مركز

تمام انا كده فهمت
طب بالنسبه للتعزيز ايه رايك في امبارح كان شراء
هو بعد الاختراق عكس حوالى ٤٥ نقطه بس جاب نقطه الدخول
التعزيز يكون من لمس الخط السفلى لقناة اليومين؟ و لا ليه شرط معين؟
اصل امبارح كنت مركز انهارده فصلت

عاوز تعرف الرد
تابع معنا

ماشى يا عم
نمسك يوم زى امبارح بالتفصيل شويتين

أولا امبارح ماكانش الكسر محترم، يعنى مش بعزم كويس يادوب قافل فوق الأحمر بكام نقطة ومع ذلك دخلنا، لالتزام بالاستراتيجية ولكن بعقود قليلة جدا (بالنسبة لى ١٠% من اللي المفروض ادخل بيه، خلى بالك مش ١٠% من الحساب) وبعدين السعر عمل شمعة دوجى بعد الدخول (على الساعة ٣) وده دليل اكبر على الضعف للعزم ومع ذلك احتفظنا بالعقود (عشان قليلة) وبعدين السعر نزل وعمل اختبار وارتد فعلا كل اللي نزله وطلع لسعر الدخول (الساعة ٨) قلنا تمام (ولكن ماكنتش معزز عشان كل اللي نزلهم ١٧ نقطة مش مستاهلة تعزيز) بس الفكرة ان الشمعة برضة قفلت دوجى، يعنى هي ارتدت ولكن ليس بالقوة المطلوبة واللى بعدها قفلت دوجى وصغيرة (شمعة الساعة ٩) وكلهم مش عارفين يكسروا هاى اليوم عند ٢٩٠

فى الحالة دي لو حد حب يقفل على نقطة الدخول او بربح كام نقطة بسيطة ممكن بس انا ما قفلتس
والسعر ارتد عليا ٥٥ نقطة (مش مشكلة عشان العقود القليلة)

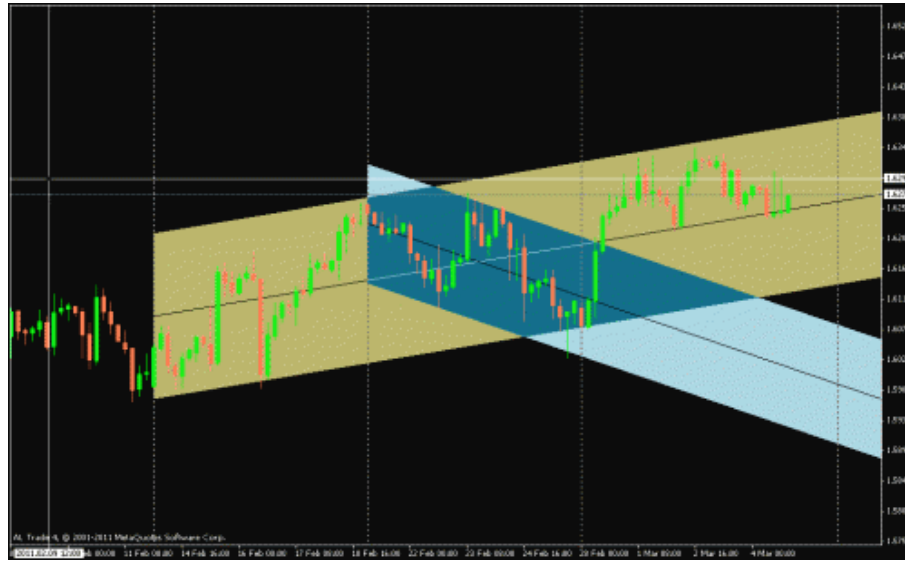
ولما لقيت الاتى
على ال ٤ ساعات لمس خط النص
على الساعة لمس خط النص
وعمل على الساعة حاجة تسمى مورنينج ستار (نجمة الصباح) يعنى مكان خطين نص وتأكد من سلوك السعر
اشترت تانى (وبرضة مش بكل الكمية المطلوبة) فقط ب ٤٠% من اللي المفروض ادخل بيه من الأول اذا كانت صفقة مكتملة الشروط
فيبقى المجموع ٥٠% من اساسى عقود الدخول (١٠ فى الأول و ٤٠ تعزيز)
ولما رجع السعر تانى لنقطة الدخول الأولى قفلت الكل على شمعة الساعة ١٣ لعدة أسباب
أولا قفلت الشمعة وبرضة ماقدرتش تكسر حاجز ال ٢٩٠ هاى اليوم
ثانيا الشكل العام للسلوك السعري يدل على ضعف
ثالثا وده الأهم الترسي الكبير (ال ٤ ساعات) اساسا وصل للهدف من يومين (راح لمس الأزرق بعد اختراق الأحمر) يعنى قوة الشراء مش بالعزم المطلوب
المهم
فيصبح الاجمالي ٤٠% مضروبين فى ال ٥٥ نقطة و ١٠% على نقطة الدخول
ولله الحمد

فلازم تبقى متعايش مع السعر عشان تحس بيه

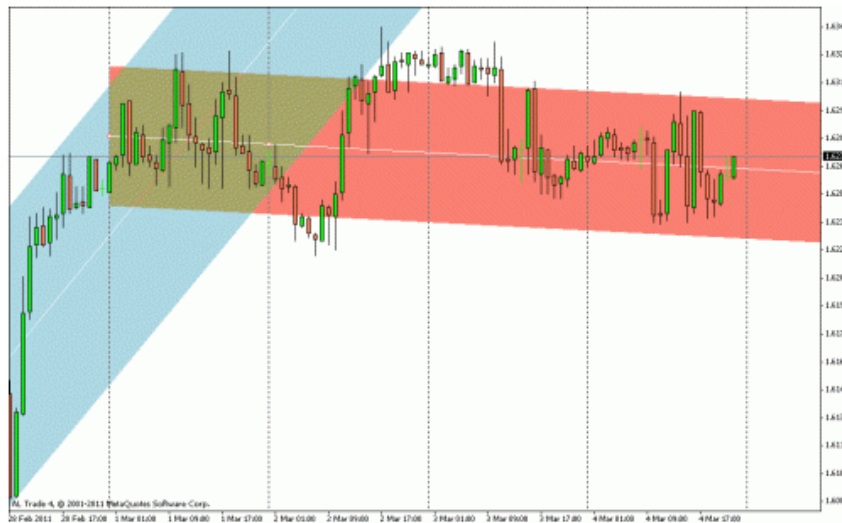
بس 😊

صور منه

و استفسار كمان عشان نمخخ كده 😊
ده شارت الاربع ساعات



وده شارت الساعه



الحاله هنا تكون ايه بالظبط ليوم ٢ اقص

تابع لتعرف الرد

حاضر يا سيدى نشوف اليوم ده كمان

اليوم ده لو حد باع لما السعر كسر فهايكون كسب حوالى ٣٥ نقطة يعنى مافيش خسارة واقصى خسارة ممكنة انه لما يمشى ٣٥ نقطة اكيد هايقل الاستوب على الدخول فهايضرب الاستوب ويطلع ب٠ ده لو كان داخل بيع اساسا

الفكرة فين؟

احنا قلنا اننا بنشوف الترس الاكبر الاول على ال ٤ ساعات الاسبوع من اوله شرا والسعر لما نزل على الساعة كان على خط المنتصف بالظبط على ال ٤ ساعات ابسط شىء فى اسبوع شرا والسعر فى المنتصف انى اشوف السلوك السعرى هايعمل ايه هنا (محتاجين تأكيد جامد عشان نمشى ضد الاتجاه، لو مع الاتجاه محتاجين تأكيد بسيط) فهانلاقى السعر عمل على ال ٤ ساعات بولش انجلف بعد ما لمس خط النص فى اسبوع صاعد يبقى شرا على طول

بس انا بالنسبالي عملت حاجة تانية

اشتريت بدرى حبتين
ليه؟

تعالى نشوف

زى ما قلنا من شوية بس هانقول تانى عشان تعرف التفكير بيكون ازاي (الاسبوع صاعد) ده من ال ٤ ساعات (لمس خط النص) ٤ ساعات ارتد من خط النص (بس لسه شمعة ال ٤ ساعات ما قفلتش هنا يعنى ما قدرش اقول بولش انجلف (لسه، بس ارتد ومشى لفوق ٣ ساعات بحالهم بعد قفل الساعة ١٠ (فريم الساعة) يصبح لدينا الاتى (ده زيادة عن كل اللي اتقال فوق تانى) السعر ما قدرش يكسر منطقة ٢٢٠ لكذا شمعة بذيول طويلة شمعة الساعة ١٠ قفلت بولش بوضوح مع ذيل طويل (هى مش هامر بس شغالة ههههه) الى جانب ان السعر ارتد تانى وقفل داخل الاحمر بعد ما كان قفل خارجه فدخلت قبل حتى ماتقفل شمعة ال ٤ ساعات بساعة ولما قفلت شمعة ال ٤ ساعات وضحت الاستمرار فى اتجاه الشرا ده للدخول

(اما الخروج) زى ما قلنا نبقى عارفين دخلنا ليه وعارفين خرجنا ليه

كان عند قفل شمعة ١٣ على الساعة

عشان الاتى

لمس الحد العلوى للأحمر مرتين (شمعة ١٢ وشمعة ١٣) وعدم استطاعتهم كسره

لمس الحد السفلى للأزرق

شمعة ١٣ قفلت بشكل فليبينج (شبيهه الدوجي) يعنى احتمال الارتداد وارد طيب وليه؟

مانا اخذ ال ٦٠ نقطة واحمد ربنا واعيش حياتى حتى لو هو طلع بعدها (ده بعد ما كان نزل تقريبا كل اللى كنت كسبته) فأنا مش لازم اعصره واخذ الحركة بالكامل

بدل ماكان نزل كل اللى انا كسبته (زى ذيل شمعة ١٥) وماطلعش تانى كان زمانى باندم انى ماقلتش صح؟

يارب اكون شرحت كويس



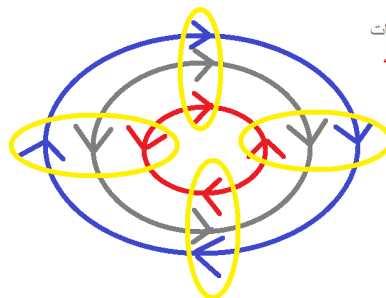
هنا مشاركه هامه من عضو تابع لتعرف

حببت ادخل واشارك معكم مادام لدي وقت قليل الان فاحببت استغلاله لان ما اقدر اتابع معكم خلال الاسبوع.

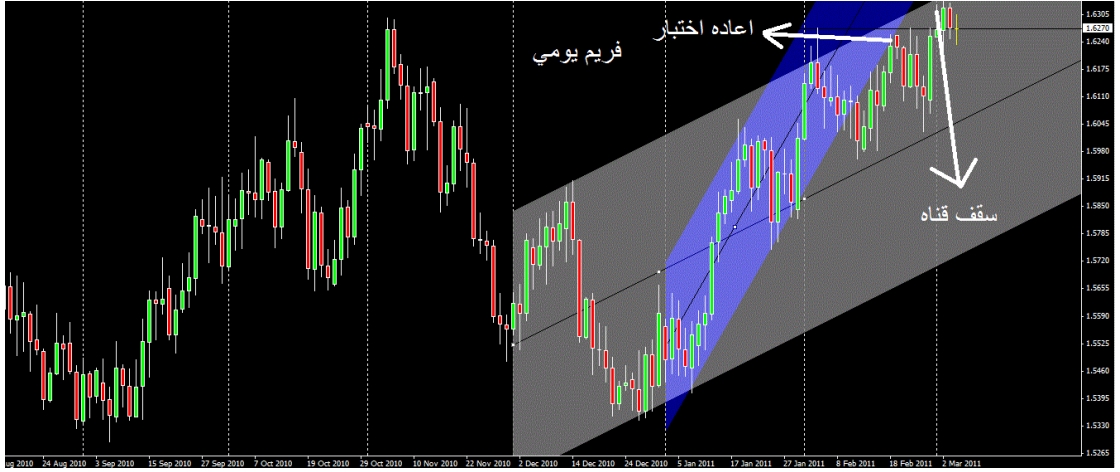
اساس فكره الاخ ابو ياسر هي التالي

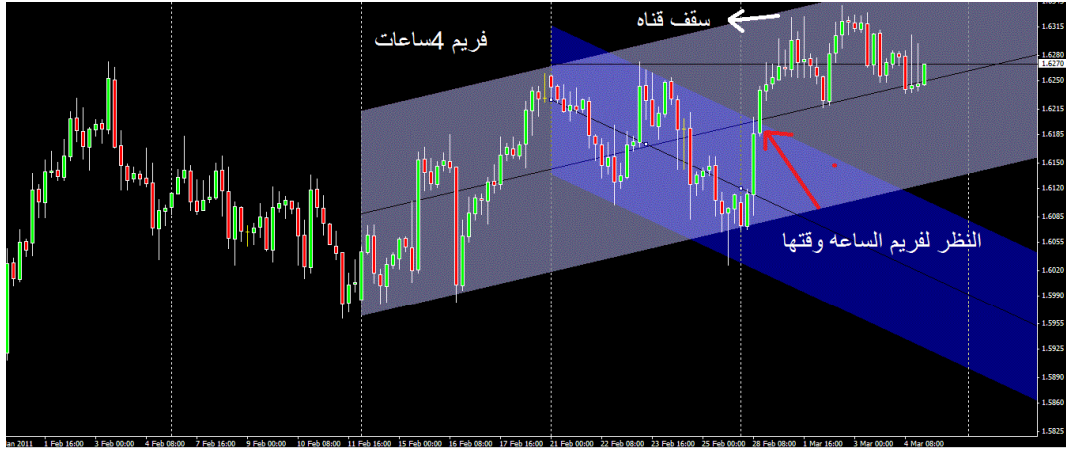
دوره كبيره ثم اصغر ثم اصغر او عجله كبيره ثم اصغر ثم اصغر ومتابعه الحركة عليهم

والدخول مع اعاده الاختبار بعد الاختراق+تضبط اداره راس المال مع الطريقه+المتاجره على فريم الساعه مع مشاهده الاربع واليومي لاخذ نظره عامه+الشموع اليابانيه لاحظ اول صوره بصوره مبسطه



الان نفتح فريم الديلي ونرسم حسب الطريقه ولكن مرتين مره متاخره ومره حسب الطريقه لاخذ نظره عامه لثلاثه اشهر كما في الصورتين ادناه





الان ناتي الى فریم الساعه اللي الشغل راح يكون عليه..
 نلاحظ لما اخترقت القناه الجديده على الارباع ساعات ماذا حدث على فریم الساعه

اختراق قناتين ثم اعاده اختبار



اليوم اللي بعده تم كسر القناه الجديده الصاعده والدخول مع اعاده الاختبار مع النظر لبقية الفريمات



القناه القديمه الان اخترقت والدخول مع اعاده الاختبار كانت هناك فرصتين مع النظر للفريمات
الكبيره



اخر يوم في الاسبوع القناه الجديده هذه المره اخترقت والدخول مع اعاده الاختبار



اعتقد الطريقه واضحه وهي الدخول مع اختراق احد القناتين واعاده اختبارها مع موافقه الفريمات الاكبر للتاكيد والله اعلم
على العموم بالتوفيق وهذا ما فهمته لان بصراحه العمل مع القنات وبالخصوص لعمله متذبذبه شيء جميل جدا والكييل هو اصلا يحب القنات وطرق التذبذب ولما يحدث رالي تكون منتبه حسب الطريقه لان فيها خاصيه اللي ممكن تعطيك اشارات قبلها.
((ولا تنسوا ربط الطريقه مع الشموع كما يقول الاخ الكريم صاحب الموضوع))

فقط يبقى موضوع الوقف والتعزيز والاهداف.
وطبعا هناك اشكال راح تتكرر لديكم وراح تحفضوها حفظ بالمتابعه.

الرد من استاذ جمال

الف الف شكر على اهتمامك وتوضيحك للاخوان
يا عم المفروض انت اللي تشرح هنا 😊
اسلوبك جميل

بس آخر صورتين هم اللي مش تمام اوى
ودول انا كنت لسه شارحهم حالا كل واحده فى مشاركة منفصلة
ايه الحالة بتاعتهم وكيفية التعامل معاهم

بس بجد
الله ينور

سؤال مهم من عضو

ايه هي الاشكال الي غالباً بتكون شبه مؤكده ان يحصل فيها انفجار سعري او رالى او حركة قوية متوقعة؟

عاوز تعرف الرد تابع

الشكل اللي لو كسره السعر فى الغالب بيمشى فى اتجاه وبقوة هو لما الأحمر والأزرق يكونوا ماشيين مع بعض شبه متطابقين ومتجهين لأسفل أو لأعلى (مش ماشيين بالعرض يعنى) وطبعاً مع تأكيد الاتجاه من الفريم الأكبر زى ما تم الشرح سابقاً

رد استاذ جمال على بعض الاسئلة مجمعه

ليه مش باشتغل على ال ٤ ساعات؟

لعدة اسباب

اولا انا متفرغ زى مانت قلت

ثانياً ال ٤ ساعات عاوز بال طوييل وانا مباحبش اكون فى السوق كتير
ثالثاً انا لو اشتغلت على الساعة صح ممكن اكسب اكثر من الشغل على ال ٤ ساعات، عشان
هاستفاد بالارتدادات القوية اللي مش هاتبان على ال ٤ ساعات
بمعنى انى مثلاً اشتريت من سعر ١٠٠ والسعر جاب ٢٠٠ يعنى مكسب ١٠٠ وده كان عند الحد
العلوى للأزرق (مثلاً) فانا قفلت الصفقة (على الساعة)

قوووم ابيبيبيبييه

سلوك السعر قال انه نازل هايرتد من الأزرق
(رحت انا بايع) مع انه على ال ٤ لسه فيه طلوع
راح السعر نازل لقرب الدخول بتاع الصفقة الاولى
رحت قافل على مكسب شبيهه بالمكسب بتاع الصفقة الاولى
ودخلت شرا تانى من منطقة قرب الصفقة الاولى للمرة الثانية
راح السعر طالع تانى كتير بقى المرة دى مثلاً لحد ٢٥٠
وكل ده بالنسبة لل ٤ ساعات فى شمعة او اتنين
انما كان على السعة فى ٧ ساعات مثلاً
يبقى انا لو دخلت على ال ٤ ساعات (اللى فى الغالب هاتدخل فيها متاخر بعد التاكيد) هايكون

المكسب من سعر ١٠٠ الى ٢٥٠ يعنى ١٥٠ نقطة فقط (بعد ما وقع قلبك فى رجلك من الارتداد
اللى اخذ معظم المكسب)
انما على الساعة هايكونوا ٣ توريدات
من ١٠٠ الى ٢٠٠ بمكسب ١٠٠
من ٢٠٠ الى ١٢٠ بمكسب ٨٠
من ١٢٠ الى ٢٥٠ بمكسب ١٣٠
فيكون المجموع ٣١٠ نقطة يعنى اكثر من ضعف الشغل على ال ٤ ساعات
وكل ده مجرد مثل بس مش ارقام حقيقية

بس تانى
الموضوع ده عاوز تعايش مع السوق وخبرة شوية
وكمان احنا لسه ماشرحناش حاجات كتير
الناس مستعجلة وليهم حق طبعا
بس نتمكن الاول من اللى فات (والتمكّن مش انك مجرد تعرف ترسم الخطوط، انما تعرف تشتغل
وتكسب بيها) وبعدين نكمّل على ارض صلابة باذن الله

يارب تكون الصورة وصلت

عاوزين نفهم بس حاجة الاول الاستراتيجية دي مش للتوقع

لاستراتيجية دي عشان نتفاعل مع حركة السعر ونتعايش معاه

يعنى انا ممكن افتح الشارت وارسم الرسمة واقولك هايعمل كذا وكذا
بس كل ده تخيلات ولا يعلم الغيب الا الله
انما ممكن بعد ساعة واحدة ألغى كل الكلام اللى اتقال بناء على حركة سعر معينة

انما لما السعر مثلا يكسر حد معين مع شكل معين للسلوك السعرى على الساعة مع شكل على ال ٤
ساعات اقدر (أرجح) ان السعر ممكن يعمل كذا
انما هافتح الشارت وأحدد خط سير العملة القادم!! (فيه ناس بتعمل ده، بس انا لسه ماوصلتس

للمراحل دي 🤔

الحاجة الثانية والمهمة

عشان الرسمة تكون مضبوطة لابد تكون من الفاصل للفاصل
فانت محتاج السوق يفتح عشان تكون فيه شمعة على الفاصل الأخير اللى بترسم عليه
سواء على رسمة الساعة أو ال ٤ ساعات (يعنى الرسمتين دول مش مضبوطين حاليا)
انما على اليومى الرسمة تمام عشان فتح الشمعة الجديدة مش على الفاصل (او بمعنى آخر احنا
مش اول يوم فى الشهر

خلينا نتابع خلال اليوم أفضل من توقعات نسبتها لن تزيد عن ١٠ الى ٢٠%
واحد أقل حاجة عشان نقدر ندخل الطريقة صح عاوزين نسبة ٨٠%

سؤال مهم من عضو

مثلا الموقف ده على المجنون



دلوقتي السعر بيذبذب بين الاحمر و الازرق؟؟
و شموع ضعيفه جدا لا توحى بصعود او هبوط

هل كده السعر بيجمع لحركه قويه صاعده او هابطه؟؟
هل نبيع ام نشترى ام الافضل نبقه بره الزوج خالص؟؟

انظر تحت لتعرف الرد

أولا دى مش فرصة خالص
ليه؟؟

(عشان الفارق بين الاحمر والازرق ما يستاهلش) الريسك قصاد الريوورد
دى حاجة

ثانيا الكسر (ده اذا كان يسمى كسر بالشموع الضعيفة دى زى مانت قلت) كان قبل اغلاق اليوم
بتلات اربع ساعات بس
يعنى حاجة بسيطة وهاتغير شكل الخطوط مع اليوم الجديد
الا اذا كان الفريم الاكبر فيه استمرارية
ثالثا الفرصة اللى انا شايفها فى الشارت ده مش ساعة الكسر

الفرصة كانت مع الارتداد بعد لمس الحدين العلويين للاحمر والازرق سوا والارتداد بقوة لاسفل
مع تكوين شمعة مش بس شوتنج ستار

فشوف 😊 لا دى تسمى (فولنج اوف ذى رووف) يعنى وقع من على السطح

بقى اتبهدل اد ايه بعد الوقوع

فيكون الدخول بيع وبقوة من قفل الشمعة الهابطة ام ذيل طوييييل دى اللى جاية من الحدين
العلويين
والهدف الحد السفلى

وبس

سؤال تاني كويس من عضو

اليوم الباوند عند اغلاق شمعه اختراق الحدود العليا للقناتين على فريم الساعة
وبالنظر الى فريم الاربع ساعات حسب الطريقة لمعرفة الاتجاه كان السعر على مقربه
من حط المنتصف لقناة الاسبوع الواحد فما هو التصرف الامثل الدخول خاصة ان الاختراق
على فريم الساعة قوى ام الانتظار الى ان تتضح الصورة على الاربع ساعات
ولك تحياتى

الرد على السؤال

شوف

فى حالة اذا ما يكون السعر فى منتصف ال ٤ ساعات معناه انه مش عارف لسه الاتجاه فين
ولما يكسر على الساعة يبقى ابتدى يحدد الاتجاه فندخل مع الساعة عادى
انما اذا كان السعر فى ال ٤ ساعات قريب جدا من الحد العلوى مثلا وكسر على الساعة لفوق نبدأ
فى المتابعة أو الدخول بلوت صغير جدا تحسبًا للموقف على ال ٤ ساعات
وطبعا للسلوك السعر دور كبير
يا رب اكون عرفت اوصل المعلومه

هنا مثال بسيط على شمعه (فولنج اوف ذى رووف)



الشمعة اللى قلت عليها انها نزلت وماقفلتش تحت وارتدت وقفلت بالداخل بذيل طويل هي اللى
عليها دايرة
فيكون الدخول من فتحة اللى بعدها اللى عليها سهم من تحت
والخروج على مكسب فوق ال ٤٠ نقطة عند الحد العلوى اللى عليه سهم من فوق
باتت كده؟

ملحوظة فنية

السؤال الفني انا جاوبن عليه كذا مرة
انا ما باستخدامش استوب
لو انت داخل صح يا اما السعر بيمشى فى اتجاهك مباشرة
او بيعكس ويرجع تانى لنقطة دخولك (لازم وهاتبقى نقول ليه عشان دى حاجة نفسية وشرحها
يطول)
فانا عن نفسى باستفاد من النزول ده بالتعزيز ولما يرجع لنقطة الدخول باقفل على مكسب
واللى ما بيعبش يعزز يبقى يقفل على مكسب قليل او صفر ويتاجر بكرة بنفس الطريقة

استفسار مهم من عضو



في رد حضرتك يادكتور حددت شمعة خضراء انعكس فيها السعر بس لو تلاحظ الشمعة قبلها قفالت تحت ودي دخلت معاها بيع والسعر عكس وطبعاً حساب تجريبي حتى اتعلم الطريقة وافهمها كويس ياريت بس تبص في الشمعة ولا أنا فاهم غلط؟؟ بالمناسبة قرريت كل الصفحات في اليومين اللي فاتو وفهمت اننا بنشتغل على فريم الساعة لكن لاحظت قبل شوية مشاركة بتقول فيها على منتصف فريم الأربع ساعات فهل فريم الربع ساعات ضروري ولا كفاية فريم الساعة؟

الرد

كلامك مطبوظ أخي
بالفعل قفالت الشمعة اللي قبلها تحت القناة
ولكن
بذمتك ده منظر قفل تعتبره كسر؟؟
ده حتى ما كسرش اللو بتاع كذا شمعة قبله
انما برضه هانقول اننا دخلنا بيع (خلينا سوا)
طيب ماهو نزل في الذيل اللي بعدها حوالي ٢٠ نقطة مكسب
انما برضة هانقول ما قفلناش ولا حتى حطينا استوب على الدخول (خلينا مع بعض لآخر الخط
هههههههههه)
طيب لما السعر عكس وقف بالداخل وعمل شمعة بولش قوية جدا ده غير انه بكده لمس خط النص
على ال ٤ ساعات وارتد منه بقوة، فأكيد تحس ان البيع كان غلط وتقف على خسارة ١٢ نقطة (ده
(لو استنيت لحد لما الشمعة تقفل
وتفتح شرا مع الاتجاه الطبيعي وتكسب ٢ ٤ نقطة مع الوصول للحد العلوى تعوض ال ١٢ ويبقى
معك ٣٠ نقطة صافى (ده بعد ما عملنا كل حاجة غلط ومع بعض للآخر)
اما الشرح لاستخدام ال ٤ ساعات انا قلته كذا مرة
امال قرريت الموضوع كله ازاي؟



سؤال ثاني كويس اوي

اخلاق الكيبيل كان فوق القناة بمسافة كبيرة هل الدخول بيكون ماركت ولا مع اعادة الاختبار اللي
لسا محصلتش؟

عشان موضوع الارتداد
يعني الدخول بيكون ماركت طالما الاخلاق كسر قناه

الرد

سؤال جميل

له كذا منطق

يمكن ادخل بنصف العقود ولما يرجع يختبر ادخل بالباقي طالما انا متأكد من الاتجاه
وممكن زى الحالة بتاعتنا دي انى ادخل بكل العقود من الأول عشان زى ماتفقنا قبل كده ان الشكل
بتاع القناتين المتوازيتين ده بيكون كسرهم صعود قوى
بالعكس

لما يكون الكسر بقوة وبعيد عن القناتين ده معناه انه هايمشى بقوة
عكس ما كان كسر بضعف وقفل بعدها بكام نقطة بسيطة

سؤال جميل

ماهو سلوك السعر برضه انا مش فاهماه ازاي اعرفه

الرد على السؤال

معنى سلوك السعر

هى الاشارات التى يعطيها السعر نفسه من خلال التحركات

بمعنى لما يوصل السعر مثلا الى الحد العلوى

هنا يمكن ان يرتد لأسفل أو يخترق لأعلى

طيب هاتعرف ده ازاي؟

احدى الطرق هى من خلال تصرفات السعر نفسه عند هذه النقطة

بمعنى

اذا وصل السعر الى الحد العلوى وارتد بسرعة وكذا مرة وقفلت الساعة مثلا على شكل شوتنج

ستار

وهى شمعة لها ذيل طويل من اعلى يدل على ان السعر ارتد من هذه النقطة بعنف

فهذا دليل على الارتداد

انما اذا وصل السعر الى الحد العلوى وكسره بقوة ثم رجع ليعمل اختبار فارتد من الحد العلوى

((الأعلى هذه المرة

مع عمل شمعة بولش انجلف (وهى شمعة شراء تتبلع الشمعة او الشموع السابقة لها) يبقى السعر

هايصعد بقوة

وهكذا

هل كده وضحت الفكرة؟

بالنسبة للنهاردة

السعر وهو يعمل اعادة اختبار مارتدش خالص
بل واصل النزول وبقوة
فيبقى الشرا مش من الحد العلوى ابدا
بل لما السعر يدى اى اشارة للصعود
او يستهلك قوته فى النزول (دى لسه ماتشرحتش)

المهم جدا فهم سلوك السعر والربط بين الشارتين هو قمة التعايش مع سلوك السعر

وده هاشرحه فى المشاركة القادمة على طول

اما بالنسبة للقناتين لما يكونوا متطابقتين لو كانوا متجهتين لأسفل يبقى
الكسر هايكون لأعلى والعكس صحيح (يعنى الانفجار مش فى اى اتجاه)
والدخول يكون مع الكسر او مع اعادة الاختبار
خلى بالك من المشاركة اللى جاية عشان مهمة

شرح السلوك السعري باستفاضة وكيفية ربط الشارتات ببعضها

النقطة دى من اهم النقاط ولكن من الصعوبة الوصول اليها عشان محتاجة معايشة للسعر وخبرة
فى الشارت والسلوك السعري
فاللى مش هايقدر يعمل ده مش مهم بس يحاول معاه ومايهملوش لحد لما يتمكن منه

عشان توصل للموضوع ده لازم تكون ملتم بكل اللى اتقال قبل كده
الشارت الاكبر هو الاتجاه العام للشارت الاصغر
والشارت الاصغر هو كيفية الوصول لهذا الاتجاه العام
يعنى الاصغر مرسوم له خط سيره من الشارت الاكبر
والاكبر بيترسوم فعليا من خلال الشارت الاصغر

مش فاهم، يعنى الفرخة من البيضة ولا البيضة من الفرخة
(اكيد الاتنين من بعض)

ازاي الكلام الغريب ده
نشوف مثل الكيبل النهاردة (أقرب حاجة)
الكيبل لما كسر الحد العلوى للقناتين واشترينا الصبح
الحمد لله سعد والناس عملت ربح كويس

بس لحد فين؟؟؟

وليه انا قلت فى مشاركة ان كده كفاية والناس تاخذ ارباحها؟؟ مع ان فيه ناس كتير فى المنتدى
قالت ان السعر لسه قدامه كتير

بل وبالعكس

انا بعث من هذه النقطة (على عكس الاستراتيجية المشروحة) بس مارضيتش اقول هنا عشان
مايحصلش تشتيت

انما عشان اللي هايترض او يقول انت بتفتى وبتشوف ايه اللي حصل الاول وبعدين تقول انت بعث
ولا اشتريت (عشان ده حصل معايا قبل كده) انا ارفقت صورة من حسابى الحقيقى توضح فقط نقطة
دخولى وانه بيع والتوقيت كمان

المهم

ليه انا بعث، او حتى ليه قفلنا الشرا؟

هاتلاقى ان شاريت اليومى السعر قرب من الحد العلوى للأحمر (وده كده يعتبر مقاومة شهرية)
على شاريت الساعة ابتداى السعر يُظهر انه مش قادر يطلع تانى (السعر على فكرة صاحبنا، وعمره
السعر كان ماشى بقوة لحد (ما بيخون حد، انما احنا اللي مش بنعرف لغته ولا بنسمع تنبيهاته
الساعة ١١

ولكن من الساعة ١٢ ابتداى يبقى ضعيف

وقفلت الساعة ١٢ على شكل اسمه اسبينينج توب، وده مش عاكس للاتجاه ولكن بيدل على
الضعف

خلى بالك وماتنساش احنا قلنا السعر موجود فين على اليومى (عاوزين نربط كل الشارتات ببعضها)

لما تيجى الساعة ١٣ وتعمل شكل (فى رأيى من أفضل الاشكال العاكسة وانا عن نفسى باستخدامه
كتير وقلنا عليه بسرعة سابقا) وهو اسمه فولنج اوف ذى رووف (أو السقوط من السطح) وهو ده
اللى حصل بالفعل بعدها
يبقى مستنى ايه عشان تبيع؟

شرح مبسط لهذا الشكل القوى

فولنج اوف ذى رووف

هو عبارة عن شمعة تكون الهأى بتاعها اكبر من هأى الشمعة اللى قبلها ولكن تعكس وتفقل على كلوز اقل من كلوز اللى قبلها

ودى غير شوتنج ستار اللى مش لازم تكون الهأى اعلى من اللى قبلها ولا الكلوز اقل

وكلما بقى الهأى اعلى (يعنى تعمل ذيل طويل من فوق) وكلما كان الكلوز اقل (يعنى تبقى حمراء طويلة) تكون الوقعة اللى بعدها اكبر ههههه

المهم

نرجع نربط الشاراتات تانى

لما السعر على الساعة عمل شكل الشمعة اللى شرحناه، بعد ما عمل اسبيننج توب مع وجود السعر على مقاومة شهرية

يبقى بيع

وفعلا السعر نزل

خلال ما السعر بينزل هنا شمعة ال 4 ساعات لسه بتتكون (اللى بيكونها هو شموع الساعة، التى بالتالى تتكون من خلال شموع الربع ساعة وهكذا)

فلما شمعة ال 4 ساعات اكتملت وقفلت نبص نلاقيها عاملة ابييييه؟؟؟

برافو عليكم

عاملة فولنج اوف ذى رووف برضة بس على ال 4 ساعات

يبقى ده استمرارية فى النزول

ومن هنا ييجى الربط بين الفريمات

الفريم الكبير بيحدد ملامح الفريم الاصغر

بينما الفريم الاصغر هو اللى بيرسم فعليا هذه الملامح

وبس

يارب تكون الفكرة وصلت ووضحت للاخوان

طب ازاي نعرف ان السعر استهلك و بطل الاتجاه بتاعه

دى استراتيجية ثانية كنا نوهدنا عنها
وقلنا انها ممكن تُستخدم لوحدنا للناس اللي مش قادرين يتابعوا اوى
وممكن نستخدمها مع الاستراتيجية بتاعتنا سوا مش لزيادة التأكيد، ولكن لزيادة الربح

بمعنى زى مانا عملت كده النهاردة
الاستراتيجية اللي احنا عارفينها قالت شرا واشترينا والحمد لله عملنا مكاسب
والاستراتيجية الثانية قالت بيع من نقطة معينة واديك شوفت النتيجة عملت ايه
وبعدين رجعت الاستراتيجية الاولى مع الاستراتيجية الثانية قالوا شرا تانى وبرىضة الحمد لله
مكاسب
يعنى لما تضم دى مع دى تبقى طالع واكل نازل واكل هههههههه

ملحوظة مهمة

لما يكون الأحمر عريض اوى والأزرق كذلك
وده بيتكون بعد يوم زى امبارح طالع بقوة نازل بقوة وفقد القوة فى الطلوع والنزول زى ما تفضل
الاخ سامو بالذكر وفتح سعر اليوم بالقرب من خطوط المنتصف
فبيكون التداول النهاردة على الفرص القوية اوى بس
يعنى بعد الكسر واعادة الاختبار مثلاً
او عند الارتداد مرتين من الحدود
المقصود انه بيكون يوم من الايام البايخة ولازم له تأكيد كويس عشان ندخل

ملحوظة على مؤشر الشموع ارفقه عضو معنا

من المهم جدا مكان الشمعة مش شكلها وبس

بمعنى

شمعة بولش انجلف مثلا عبارة عن ايه؟

عن شمعة هابطة (حمرا) بتيجى بعدها شمعة صاعدة (خضرا) لكى تبتلعها تماما وده دليل على سيطرة المشترين بعد سيطرة البائعين و و و

ولكن كل ده لابد ان يكون بعد ترند هابط

لازم

يعنى ما ينفعش تيجى شمعة بولش انجلف او هامر مثلا بعد ترند صاعد

ولكن بالنسبة للمؤشر وقت ما تنطبق الشروط الخاصة برسم الشمعة هايكتب اسمها فوقها بغض النظر عن مكانها

بس اهو زى ما بيقولوا

نص العمى ولا العمى كله ههههه

وطبعا طبعا الافضل ان الناس تقرا وتتعلم وتقدر تطلع الشموع بنفسها

المؤشر من الوهلة الاولى راع

ولكن لما قرئت الكود ولما عملت له فيجوال باك تيست وجدت الاتي

اولا لو عملت اول خاصية ترو يبقى بتضحك على نفسك
ليه؟

عشان المؤشر ساعتها هايعمل ريبينت او اعاده رسم نفسه

فمثلا هايقول ان الشمعة دي هامر ويعمل لك خط بالعرض ان السعر مش هانزل عن هنا
واول ما السعر يخترق الخط بيتمسح ويشيل كمان كلمة هامر من على الشمعة وكان مافش حاجة
حصلت ويستنى لحد لما السعر يعمل مثلا بولش انجلف فيكتب تحتها ويرسم الخط
فلو فعلا طلع فيبان ان المؤشر رسم الخط من افضل مكان

اما لو عملت الخاصية فولس

فمش هايعمل ريبينت

انما هايصيب اسم كل شمعة فوقها فهاتلاقى تقريبا فوق كل شمعتين اسم وممكن يكونوا عكس بعض
يعنى واحدة بتقول هامر (صعود) واللى وراها بتقول بيرش انجلف (هبوط)

فتوتال المؤشر غير مجدى للأسف

الرد

شوف

تحديد السلوك السعري سيكون طبعاً بعد الاغلاق مش قبل عشان ممكن يغير ولو فى آخر ٥ دقائق
وبذلك تتغير شكل الشمعة وتفقل على حاجة تانية
ولكن هل ده فى كل الفريجات؟
للأسف لأ

الفريجات المتوافقة هى الساعة فأقل
وانا لا اعتمد الأقل لعدم قوة تأثيره فى الحركة الأكبر
فيكون عندنا فريم الساعة هو الوحيد المتبقى الذى يُعتمد عليه من حيث التوافق والتأثير

ده كلام كبير وانا مش فاهم منه اى حاجة 😞

تانى

كل شركة وليها البرنامج بتاعها ولو اتفقوا على الشكل ولكن الداتا بتيجى من سيرفر تانى خاص
بالشركة

والشركات بتختلف اسعارها (واحنا مش فى صدد ليه الاختلاف مش كله سوق واحد، مش مشكلتنا
الوقتى خلىنا فى الواقع)

وكمان مش بتختلف اسعارها وبس بل وتوقيتها

فلو بصينا على شمعة ال ٤ ساعات

هاتلاقى ان مثلاً فيه فرق بين شركتى وشركتك ساعتين

يعنى بداية ال ٤ ساعات بتاعتى هى نص شمعة ال ٤ ساعات بتاعتك

وكده هاتختلف شكل الشموع تماما

والل عندى شكلها هامر مثلاً عندك هاتلاقيها شبه البطاطس 🥔

وكذلك الفريم اليومى بعض الشركات بتفتح متاخرة ساعة او بدرى ساعة وساعات ساعتين

فشكل الشمعة اليومية مش هايكون شبه اللى عندى برضة

انما لما نيجى لشكل شمعة الساعة هاتلاقى ان حتى لو الشركة فتحت متاخرة فهايكون شكل الشموع

من بعد ما تفتح مشابه (الى حد ما) الشكل فى الشركة التانية

وعشان كل ساعة مستقلة (مش بيجمع كل ٤ سوازي ال ٤ ساعات) برضة بتكون متشابهة

فده شرح اللى فات عن التوافقية

وكذلك الفريجات الاقل من الساعة متوافقة

ولكنها غير مؤثرة فى الحركة اوى

يعنى مثلاً فريم الربع ساعة ممكن يكون عامل ترند صاعد قوى، وهو كل ده بيرسم ساعتين بس (٨

شمعات على الربع) يكونوا مجرد تصحيح بسيط

فالشغل على الربع بيكون للأهداف البسيطة وغير مهتم بالاتجاه العام

فالنتيجة ايه

أفضل فريم متوافق ومؤثر هو الساعة

ولكن

بما انك (انت لوحذك) هاتكون شغال على شركة واحدة، فموضوع التوافق ده مش مهم اوى (بس ده فى حالة انك جربت اشكال الشموع الأكبر زى ال ٤ ساعات واليومى ولقيتهم فعلا بيعملوا نتيجة الشمعة) يعنى لم ال ٤ ساعات هامر يبقى بيحصل نتيجة الهامر او بولش انجلف ويكون ليها تاثير

بكده ممكن تعتمد باقى الفريجات على الشركة دى

مسألة التذبذب

شوف

لما يكون القناتين عريضتين اوى زى النهاردة او اعرض شوية وشبة ماشيين بالعرض بيكون اليوم فى الغالب تذبذب
ولما يكون الاحمر رفيع شوية وطالع لفوق والازرق عريض وماشى بالعرض او زاويته لفوق اقل من الاحمر يبقى لو السعر كسر الاحمر بينزل للحد السفلى للازرق (والعكس صحيح اذا كان اتجاه الاحمر لتحت)
اما اذا كان الاحمر والازرق شبه متطابقين ونازلين لتحت فيكون كسر السعر للقناتين دليل انفجار (لأعلى) (والعكس صحيح اذا كانوا متطابقين وطالعين لفوق)
ده تقريبا كده ملخص اللي اتقال، فيه اشكال تانية بس دول اهم اشكال واكثرهم حدوثا اكثر من كده مش هاعرف اعمل، انا اخصت ٣٠ صفحة فى ٣ اسطر ههههههه

ملحوظه في رد على سؤال عضو

طيب يادكتور الكيبيل كان كاسر قناة اربع ساعات لتحت كمان

ودخلتوا شراء على كسر قناة الساعة فوق

انت كلامك صح

بس كان لازم يرجع على ال ٤ ساعات يعمل اختبار
ولما توافق ده مع الكسر على الساعة دخلنا شرا
وانا قلت لو تفتكر فى اول مشاركة النهاردة ان البيع من الحد العلوى للازرق وبين قوسين ده اذا وصل له
يعنى الميل الاكبر للنزول
(وبالفعل زى مانت شوفت كان النزول ٥٠ نقطة فى اقل من نص ساعة) كان بيتلكك ههههههه

وفيه هنا نقطة هاهنا كنت قلتها في مشاركة سابقة وماحدث علق عليها، والنهارة كان التطبيق
العملي بتاعها
وهي انك لو كنت داخل صح والسعر عكس عليك (افترا يعني هههه) لاهنا لازم السعر يرجعك تاني
(عشان تففل ولو على الصفر انما السعر مش غدار (بس ده لو انت كنت داخل صح
فمثلا اللي ماعتبرش ان الكسر كان من الساعة ٣ ودخل على كسر الساعة ٩ الواضح (مع ان ده
كان مخالف لل ٤ ساعات، بس كان يعتبر صح على الساعة شوية) هاتلاقى ان السعر نزل وعمل
شبه اختبار وطلع تاني للي اشترى عشان لو حابب يراجع اموره هههه
بس المهم هنا هو عدم التكبر وانك انت اللي صح والسوق غلط، واعرف واعترف انك كنت غلطان
وابقى اكسب في صفقة تانية احسن ماتفضل متعلق وتحاول توصل انك تطلع بصفر وتتمنى ده
بعدين
بس كده

وبكده يكون انتهى القسم الاول بكل مداخلته المهمة

والان

مع القسم الثاني

لكن

استراحه

الاول

بعدين

تابع

القسم الثاني

تحديد الاتجاه عن طريق الرينج اليومي بأستخدام مؤشر ATR ومؤشر خاص من برمجه استاذ جمال

كنا شرحنا ازاي نقدر نعرف الاتجاه وازاي نقدر نمشي معاه
ولما ندخل صفقة ازاي نكون واثقين بنسبة كبيرة في اننا صح وفي الاتجاه السليم حتى انها اذا
ارتدت علينا برضة مانقلقش وبترجع تاني لمسارها الطبيعي (ده لو ارتدت اساسا ههههه)

المهم

يجي بقى للمرحلة الثانية وده بعد ما الناس فهمت المرحلة الاولى والله الحمد
المرحلة الثانية دي عبارة عن استراتيجية متكاملة في حد ذاتها
وممكن الشغل بيها لوحدها
وممكن نستخدمها مع الاستراتيجية الحالية والدمج بينهما

ازاي نقدر نعرف ان السعر انهك واستهلك من كتر السير في هذا الاتجاه؟

شوف

الموضوع ده بيخليك تعمل كذا حاجة
أولا لو استخدمناه لوحده
هانسيب العملة تمشي على راحة راحتها ولما ماتقدرش تمشي اكثر من كده وهاتبدا تعمل تصحيح
ناخد احنا التصحيح ده
وثانيا ممكن مايكونش ده تصحيح ويكون عكس للاتجاه ويبقى اخدنا الاتجاه من اول اوله ههههههه

طيب ولو هاندمجها مع الاستراتيجية بتاعتنا؟
يبقى مثلا هاناخذ السعر طالع لحد لما يفقد قوته (بالاستراتيجية الاولى)
وبعدين ناخده نازل في التصحيح بالاستراتيجية الثانية هههههههه

طيب نعرف منين ان السعر جاب آخره؟

فيه عندنا حاجة اسمها **الرينج اليومي للحركة**، ودي بتختلف من عملة لأخرى
يعنى مثلا، ممكن نقول ان متوسط حركة الكيبيل مثلا هي ١٤٠ نقطة
ممكن يوم ١٢٠ وممكن يوم ١٥٠ فيكون المتوسط مثلا ١٤٠
يقوم لما الكيبيل يمشى ١٤٠ نقطة النهاردة يبقى كده عمل اللي عليه وزيادة والساعة مثلا ٦ بالليل
امال هاي عمل ايه باقى اليوم؟؟ اكيد هاي نزل
فلو كان السعر مشى ١٤٠ نقطة طلوع مثلا يبقى ممكن نبتدى نفكر فى البيع، والعكس صحيح

**طيب هانعرف منين متوسط الحركة لكل عملة؟ هل نتابعها
فترة؟ طيب ولو حصل انفجار مفاجيء هل نحسبه ولا
نعمل ايه؟**

بدل كل العذاب ده والحسابات دي كلها
فيه عندنا مؤشر فى البرنامج برضة جاهز وهو مهم جدا اسمه
ATR (Average True Range)
أو متوسط معدل الحركة الحقيقي
ده هايقولك كل حاجة لوحده من غير حسابات

تعالوا بقى نطبق القمص دي عملي

تعالوا نمشى مع بعض خطوة خطوة عشان التطبيق
اولا احنا عاوزين الرينج اليومي
فهانروح لشارت الديلي ونحط عليه مؤشر
ATR
باعداداته (١٤)
وبعدين نشوف قراءة المؤشر على امبارح كانت ايه
وطبعاً زى ما احنا متعودين بنشتغل على امبارح عشان مايكونش فيه اى تغيير ولا حد يقولى ده كان
كذا وقت مانا بصيت انما الوقتي كذا
لا، احنا هناخد قراءة امبارح كانت كام وهانمشى بيها على النهاردة

مثال

فليكن مثلا النهاردة
هانبص على قراءة امبارح على الكيبيل هانلاقيها ١١٨
يبقى اذن متوسط الحركة خلال ١٤ يوم هي ١١٨ نقطة
ومن هنا نشوف اي بواذر ارتداد قريب من ال ١١٨ نقطة فى اتجاه واحد مع سلوك سعري مناسب
وندخل عكس الاتجاه
ايوة عكس الاتجاه

وخلى بالك احنا هانقيس اللي مشيه الكيبيل من اللو للهاى مش من الافتتاح

فالكيبل مثلا مشى النهاردة ١٠٤ نقطة من اللو للهاى
وعمل الهاى ده الساعة ٢ الظهر
وكان فاضل له على ١١٨ مجرد ١٤ نقطة للوصول الى متوسط الرينج اليومى
امال باقى اليوم هايعمل ايه؟ لسه فيه عندنا ١٠ ساعات
فانا بيعت (سيبك كمان الوقتى من سلوك السعر) فحتى لو طلع وارتن عليا
هايترتد كام نقطة؟؟ ولمدة اد ايه هايقدر يفضل طالع؟؟؟ ولو طلع تانى وكثير هاعزز بيع عشان كده
هايبقى استهلك اكثر والنزول يتاعه هايكون اسرع واقتوى
فما بالكم انه عامل كمان سلوك سعر للنزول بشمعة انا باحبها وجيبنا سيرتها كثير هي الفولنج اوف
ذى رووف!!!!!! وبالقرب من الرينج اليومى يعنى بيع بيع بيع
وعشان كده نزل النزلة دي 🤔🤔

**وزى ما الاستراتيجية الاولى كانت هي الترنند والدعوم والمقاومات بمنتهى البساطة
فالاستراتيجية الثانية هي حاجة اسمها الماركت بروفایل لو تسمعوا عنها برضة بمنتهى
البساطة**

**90% من الناس بتدخل السوق من منطقة الوسط
بمعنى ان السعر ما بيكونش لسه اخذ اتجاهه
الناس بتحب تصطاد الاتجاه من اوله
وانتوا طبعا عارفين النتيجة مش محتاج اتكلم كثير
انما فكرة الماركت بروفایل باختصار وبدون تزويق فى الكلام وعمل شكل هلامى للمواضيع البسيطة
هي انك تدخل بعد ما السعر يستهلك قوته
طيب ليه بيكون استهلك قوته؟
عشان معظم اللي بيكونوا اخدوه عكس الاتجاه من اوله فقدوا الامل انه يرجع كل ده تانى وخسروا
كثير
ومعظم الل اخدوه صح من اوله او ركبوا الموجة مضبوط (زى ما حنا بنعمل فى الاستراتيجية الاولى)
هايكونوا بيقللوا على ارباحهم
فاحنا ندخل هنا عكس الاتجاه واحنا مطمئنين ان السعر مش هايعكس وحتى لو عكس مش هايكون
بنفس القوة اللي كان عليها وهو بصحته هههههه**

مثال

نيجي ليوم زى اول امبارح
نفس النظام
انا قلت بيع ليه؟
لما يكون مشى ١٠٢ نقطة من أصل ١٢٥ والساعة لسه ١ الظهر
مع عمل شمعتى المفضلة فولنج او ذى رووف
يبقى ناقص ايه؟؟

طيب الفكرة هنا بقى

هل كل عملة نفتح الشارت اليومى بتاعها الصبح ونعرف الرينج بتاع امبارح ونحفظه لكل عملة
لوحدها
وكل شوية نقيس من اللو الى الهيا عشان نعرف العملة اتحركت اد ايه ونقارنهم ببعض؟
ده يكون اليوم خلص والحركة اللى انت عاوز تلحقها سابتك ومشيت

امال نعمل ايبيه؟؟

ولا حاجة

انا اللى ها عمل
فى المرفقات مؤشر انا عامله، بسيط جدا جدا، كل اللى بيعمله هو انك تحطه على فريم الساعة اللى
بتتاجر عليه
وهو يروح لوحد لليونى ويعرف قياس رينج امبارح للعملة اللى انت حاظه عليها ويكتبهاك فوق
على الشمال

بس كده؟

لا

النهاردة احنا معانا اوفر اتنين فى واحد هههههههه
بيقيس كمان فارق اللو من الهيا اللى هو رينج الحركة بتاعت النهاردة وبيكتبه جنبه

يعنى مثلا لما تلاقيه كاتبتك فوق على الشمال

118 114

يعنى السعر رينجه اليومى المتوسط هو ١١٤ (اللى مكتوبه على الشمال)

وهو الوقتى اتحرك النهاردة ١١٨ (اللى على يمينها)

يبقى مع اول سلوك سعري للنزول (مش لازم فولنج اوف ذى رووف) يبقى بيبيبيبيبي فوراً وبلا تردد

وخاصة اذا كان جاب الارقام دى بدرى شوية من اليوم

المؤشر

MGY AvgComment .ex4

شرح بسيط لاشكال الشموع المهمة

انا اللي يهمنى منهم كلهم شكل واحد
وهو انه بعد طلوع كثير يكون فيه شمعة عاملة ذيل طوييل لفوق وبس ههههههههه
سواء قفلت قرب الفتح فتسمى شوتنج ستار، ولا قفلت على الفتح فتبقى جريف ستون، ولا قفلت
تحت الفتح بكتير (وده الافضل) فتسمى فولنج اوف ذى رووف اللي اتهرينا كلام عنها
وكذلك بالعكس مع الهبوط

يعنى من الآخر
لما يكون فيه مشتريين اقوياء بيطلعوا السعر
وفجأة يطهر بائعون اقوياء يقدروا يرجعوا السعر بقوة، ويكون الكلام ده على نقط قوية من بتوعنا
(حد للقناة، او استكمال رينج يومى، او خط النص) يبقى ده دليل قوى على الهبوط
وكذلك بالعكس

لو شمعة زى الفولنج بالمقلوب
(يبقى ذيلها اقل من ذيل اللي قبلها) اقل فى السعر يعنى اطول منه على الشارت
وتقفل فوق الكلوز بتاع اللي قبلها (يعنى لازم تكون لونها اخضر)

هل لون الشموع العاكسه له تأثير؟

مثلا تكون شمعة السقوط باللون الاخضر

او المطرقه باللون الاحمر

اختلاف اللون لا يفسد للشكل قضية
الهامر او المطرقة سواء حمرا ولا خضرا ولا زرقا حتى
المهم انها تكون بذيل طويل من تحت ولا ذيل او بسيط جدا من فوق وجسم لا يتعدى تلت الشمعة
واهم مافى الموضوع انها تكون بعد ترند هاااالبظ

انا اهم شكل عندى هو اللى انا قلت عليه مرارا وتكرارا وهو الفولنج اوف ذى رووف
او العكس بتاعها وسميهاها كيل ذى سيلر
وتقريبا دول بس اللى انا باعتمدهم

اما الهامر فمن الممكن الا يزيد طول ذيلها عن طول ذيل اللى قبلها (ده مش من
(الشروط بتاعتها)
وبالراحة يا عم هههههههه

وخلوا بالكم من حاجة مهمة اوى

ممکن السعر يجيب الرينج اليومى ويعديه كمان وماندخلىش، يعنى مش كل ما هاتلاقى رينج قريب
من الرينج اليومى ندخل عكس لا لا لا لا
ممکن السعر يوصل حتى مرتين ضعف الرينج اليومى ولكن ندخل فقط اذا لقينا فيه سلوك
سعرى يدل على الانعكاس

ملحوظة هامة

يوم زى النهاردة لما السعر بيعمل نشاط كده على الصبح بيطلع عينه طول اليوم من الصيادين اللى
زيانا هههههه

يعنى بنتسلى عليه طالع نازل لما نخرب بيته
بس دى معلومة فى سرّكم ماتقولوهاش لحد عشان السعر مايبطلش يعمل كده

اعتقد ان اليورو بعد ما اخدنا منه ٢٠ نقطة ارتداد ممكن ينزل تانى لتحت اللى النهاردة بحاجة
بسيطة فناخده تانى فى الارتداد
ومنهم مرة هايستكفى بالنزول خالص ويبدا الترنند الصاعد فهانكون واخدينه من اوله باذن الله

يعني هل نشترى دلوقتي طبقا للاستراتيجية الثانية ولا ننتظر نشوف السلوك السعري
(والبحث عن شمعة زي فللينج أف ذ روف بس بالعكس؟)

لما بيبقى بدرى اوى كده انا عن نفسى ما باستناش تاكيد وبادخل بس بلوت قليل
عشان مش هاينفع يكمل باقى اليوم بنفس القوة
زى اللى بيجرى سباق ١٠٠ متر بيعمل فيهم مجهود خرافى وشوف شكله بيبقى عامل ازاي اخر
السباق بيبقى هاي موت ومنهم اللى بيترمى على الارض
انما اللى بيجرى الماراتون، بيبقى ماشى على الهاالدى حتى انهم فى البداية بيمشوا مش بيجروا،
وعشان كده بيقدر يكمل حاجة واربعين كيلو (شوف يعمل كام ١٠٠ من بتوع التانى) واللى بيشد
بيكون فى الاخر بس
فيوم زى النهاردة، كان السباق السريع للعملات فكلهم هايقطعوا النفس بدرى فعشان كده بادخل
ولو كمان بقى فيه سلوك سعري يؤكد الطلوع بادخل بلوت كبير

بالنسبة للاستراتيجية الثانية أو استراتيجية التشبع/الإنهاك إن صح تسميتها بذلك
هل توافقني الرأي بأنه ممكن أن تعكس معنا وخصوصا في الحالات الاستثنائية
مثلا لو قامت إحدى الدول بضح/ شراء عملة معينة لتقوية عملتها كما حدث من
الياباني المركزي من قبل
في هذه الحالة قد لا نضمن ان يسير السعر حسب المعدل اليومي ؟

ممكن طبعا
بس تعالى نشوف مع بعض
ده ممكن يحصل كل اد ايه؟
ولو حصل هاي مشى السعر ضدك اد ايه؟ (خلى بالك انك ابتديت او صفقة ليك بعد الرينج اليومي
الكامل)
وعموما اذا حصل ده فمن تكملة الاستراتيجية دى هو التعزيز (جزء لا يتجزأ منها) وده اللى هايبان
فى الريبورت اللى هاوريه لكم قريب بس عشان ما حدش يتخض الوقتى

المهم
عمر ما العملة بتفاجيء المتاجر بأضعاف اضعاف الرينج مرة واحدة
انما بيكون هناك مقدمات
يعنى فى ٢٠٠٨ ما نشط الرينج كده لل ٥٠٠ مرة واحدة
انما كان ١٤٠ وبعدين تانى يوم مشى ١٨٠ فأصبح الرينج ١٥٥ فى المتوسط مثلا

وهكذا

وانت بتصطاده مع سلوك سعري يؤكد كمان

يعنى لو الرينج المتوسط مثلا ٢٠٠ انت مش لازم تفتح صفقة على ٢٠٠ ممكن على ٢٣٠ بعد
عمل سلوك سعري
او ممكن تفتح من غير سلوك سعري خالص
وده امتي؟
لو السعر اتحرك اكثر من الرينج المتوسط بكتير
فمثلا لو الرينج ٢٠٠ والسعر طار الى ٣٠٠ يبقى انا عن نفسي مش هاستنى لا سلوك ولا كابلات
ده عامل متوسط الرينج مرة ونص فى يوم (ودى بدايتي معاه) يعنى ممكن اعزز بعدها ونعيش سوا
زى ماهو عاوز ههههههه
انت ركبت الموجة خلاص
ومش هايعرف ينزلك حتى لو عمل زى الثور فى مصارعة الثيران انت راكب راكب
يارب تكون وضحت الصورة

ملحوظه على استراتيجيه القناه

امال بالنسبة لسؤالك
لما بتكون الازرق بالعرض والاحمر طالع زى كده بتكون فرصة بيع مع كسر الاحمر والهدف
الازرق (والكلام ده اتقال يا جومانة فى مشاركات سابقة ههههههه) انا بس مستنيكى لما تكمل
قراية وبعدين نتحاسب
وكذلك العكس لو الاحمر نازل

مؤشر من عضو

حببت أشارككم مؤشر عملته للاستراتيجية الثانية لمتابعة رينج عشرة أزواج

أحببت أن أشارك ولو بشيء يسير في هذا الموضوع الذي علمنا الاخلاص في العطاء وعدم الانانية

add_dist لاعطاء تنبيه عند وجود السعر عند الرينج زائد أو ناقص add_dist المتغير

: المؤشر ٣ ألوان

الرمادي: قبل وصول السعر للرينج

الاخضر: عند وصول السعر للرينج

add_dist الاحمر: عند وصول السعر للرينج زائد أو ناقص

ملاحظة: التنبيهات بالالوان فقط

إنشاء الله أكون أفدتكم

ATR_Multi_Pairs_PERIOD_D1(AwadKAB).mq4

ملف الهدية للأستاذ جمال



mgj baseالنهائي.rar

الملف المرفق عبارة عم حاجتين
الاولى مؤشر تانى للاستراتيجية الثانية هايتم شرحه بالتفصيل كمان شوية
وده هاتحطه فى فولدر اسمه

Indicators

والثانية عبارة عن تيمملت للاستراتيجية كلها
يحتوى على الشموع بالوانها والفواصل، مع الخطوط الحمراء والزرقا (وياريت مانغيرش الالوان
عشان الالوان الفحلقى دى بابقى مش عارف مين رايع فين هههه)، ويحتوى على المؤشرين اللى
فات وده

يعنى هاتشغل التيمملت وتسبب ايديك ههههه
وده هاتحطه فى فولدر اسمه

Templates

وطبعا لازم تقفل البرنامج وتشغله تانى الاول

المهم

الهدية دى مش هاتعرفوا قيمتها الا فى المشاركة اللى بعد مشاركة شرح المؤشر

نيجى بقى للشرح

المؤشر هو عبارة عن الاستراتيجية الثانية بس مرئية
بمعنى ايه

ان بدل ما الرينج اليومي بيكون مكتوب فوق بالارقام للنهاردة بس
بقى مرسوم على الشارت وموجود للأيام السابقة عشان تقدر تعمل باك تيسر بمجرد النظر،
ولسهولة الرؤية، يعنى لما السعر ينزل از يطلع عشان يلمس الخط بتاع الرينج هايبقى الموضوع
اوضح من مجرد رقم

المهم

عاوزين نوضح كيفية القراءة للمؤشر الاول، وبعدين نشرح كيفية الاستخدام

أولا كيفية القراءة

المؤشر ده مش بيعيد رسم نفسه ولا اى حاجة
انما بيحصل ايه؟

ماهو لازم نبقى فاهمين فكرة عمله عشان نقدر نستغله صح

اول ما اليوم بيفتح، المؤشر كالعادة بيروح يقرأ متوسط الرينج اليومي لامبارح (يعنى مافيش حاجة
ببتغير) وبعدين يرسم خط اخضر (عشان الشرا) بالعرض من الهأى بتاع اليوم ناقص الرينج ده
ويرسم خط احمر (عشان البيع) من اللو بتاع اليوم زائد الرينج ده

وطبيعى ان خلال اليوم اللو والهأى بيتغير
فطبيعى برضة ان الخطوط تتغير
بس خلى بالك

مش بنتغير عشان توافق السعر وتضحك على المتاجر بالعكس وهانشوف ازاي

انت مثلا لو هاتعمل الشغل ده يدوى هاتعمل ايبيبيبييه؟

اللو بتاع اليوم مثلا ١٠٠ والرينج المتوسط ١٠٠

فيكون حاليا لو السعر انطلق صعودا البيع هايبقى من كام؟ ٢٠٠ مضبوط

اللى هم ١٠٠ اللو مع فرق الرينج ١٠٠ يبقى السعر لو وصل ل ٢٠٠ بنبيع

تمام؟

ده لو السعر طار الرينج كله مرة واحدة

طيب لو السعر نزل شوية وبقى اللو ٧٠؟

هنزود الرينج كالعادة فهايبقى البيع من ١٧٠

وكذلك لو نزل كمان الى ٥٠

هايبقى البيع من ١٥٠ لو وصل لها

لو انت هاتمشى عكس الاتجاه العام او حبيت تشتغل كده على طول (للأمان اكثر) اللي هو هاتعمل كده عالمغمض من غير ولا فريجات اكبر ولا الهوا (زى الماكينة)

يبقى كالتالى

هاتستنى الساعة اللي كسر السعر فيها الخط (وليكن الاخضر للشرا) لما تقفل وبعدين تدخل الساعة اللي بعدها من سعر يماثل اللو بتاع شمعة الكسر مع مراعاة ادارة راس المال اللي اتكلمنا عليها سابقا (منتهى الاهمية) وبعدين تقسم متوسط الرينج اليومى على ٣ ويبقى دة التارجت بتاعك (للناس اللي كانت بتسال عن الهدف)

يعنى مثال

الخط الاخضر موجود عند السعر ١٠٠
والشمعة كسرتة وقفلت تحته وكان اللو بتاعها ٨٠
والرينج المتوسط ١٥٠ مثلا
فيبقى الشرا لما السعر يوصل تانى ل ٨٠
الهدف (١٥٠ على ٣ يبقى ٥٠) فيكون الهدف على سعر ١٣٠
وممكن تعمل كل ده فى اوردر معلق اول ما شمعة الكسر تقفل تحت الخط
اما لو انت متابع (وده الافضل) فمن الممكن انك تدخل من نقطة افضل وتخرج كمان من نقطة افضل
حسب سلوك السعر

نيجى بقى للتعزير

فى التقرير بتاع الصفقات اللي هاوريه لكم المشاركة القادمة باذن الله
ده كان اسلوبى فى التعزير
وكل واحد حسب رؤيته، انا مجرد باقول فكرة والناس تطورها براحتها ولو حد وصل لأحسن منها
يا ريت يقولنا عشان الكل يستفيد

التعزير مرتين بس

اول مرة بضعف العقد الاصلى

وعلى بعد مرتين اد التارجت (لو كان التارجت على الاقل ٤٠)

بمعنى لو كان الرينج المتوسط ١٥٠

يبقى التارجت للعقد الاول ٥٠

والتعزير على بُعد ١٠٠ من العقد الاول وبلوت مضاعف

ولو حصل السعر وصل للتعزير يتم وضع الاهداف للعقود جميعا على نقطة الدخول ناقص نص التارجت

والتعزير الثالث والاخير

يكون بلوت مضاعف للوت التعزير الاول

وعلى بُعد ٥ اضعاف التارجت الاصلى من العقد الأول

واذا وصل له السعر

يتم نقل الاهداف جميعا الى ضعف التارجت الاصلى من نقطة الدخول الاخيرة

المهم هايبان مدى جودة الاستراتيجية الثانية وقوتها مع الريبورت فى المشاركة القادمة

بس الألتزaaaaaaaaاام

مداخله مهمه من عضو

يا أخوان انا رح احكي اللي فهمتو بطريقة مبسطة ولو في اسئلة تفصيلية هي لازم نسألها لأبو ياسرؤ

الخط الأحمر والأخضر مهما تحركة ما رح يتحركو لما السعر يوصل لعندهم يعني لايعتبر انه يعيد رسمه ضد مصلحة التاجر او مثل ما قال ابو ياسر انه بيضحك علينا المؤشر لالا

يعني لو وصل السعر لأحد الخطوط خلص ما عايد يتحرك ورح يثبت مكانه وننتظر ظهور سلوك سعري يوحي عكس الاتجاه وندخل معاه لأن يكون جاب الرينج اليومي والهدف هو المسافة بين الخطين تقسيم ٣

انا بخصوص لو كسرت الشمعة الخط الأخضر أو الأحمر وأغلقت على الكسر هنا معناها ننتظر نزول السعر مرة أخرى إلى لو الشمعة اللي كسرت أو الهاي تبعها وناخذ عقد ونحط ببالننا احتمالات التعزيز

الرد

زى ما قال الاخ سامو بارك الله فيه من الآخر ومش مهم اسلوب المؤشر لما شمعة الساعة تقفل فوق الخط الاحمر ناخذ بيع من الهاي بتاعها وبتارجت تلت الرينج اليومي (وليس تلت الفارق بين الخطين يا سامو)

والعكس صحيح لما تقفل شمعة الساعة تحت الخط الاخضر ناخذ شرا من اللو بتاع شمعة الكسر وبتارجت تلت الرينج اليومي

ولو حد حب يستفيد اكثر يبقى يدخل سلوك السعر مع الاستراتيجية دى

فيه حاجتين يا شباب

الاولى ان انا جربت الاستراتيجية دي مع الكيبل فقطططط
وغير مسئول عن اى عملة تانية الا بعد المتابعة عليها

التانية انك ممكن تكثر عدد الشموع المرسوم عليها المؤشر بانك تدخل على الخواص بتاعته وتزيد
ال ٢٠٠ الى اى عدد شموع انت تحب تجرب عليه
ولكن بعد التجربة رجعه الى ٢٠٠ تانى عشان ده بيحمل على البرنامج حسابات شموع مالهاش
لازمة الا فى الباك تيست





سؤال من عضو على خطوط مؤشر الرينج

هل ضروري استعمال هذه مستويات ؟
واضح انه هدف قريب لانني ارغب بالعمل على ساعه بس ليكون الهدف كبير شوي
راح ابدء بعمل باك تيست على الازواج الان وبشوف اكثر زوج يحترم هذه الاستراتيجيه

الاهداف المشار اليها على الرسم في الصورة تفوق ال ٤٠ نقطة (ارتداد في يوم نزوول) وتقريبا
مارتدش نقطة من بعد الدخول
قلو ده هدف قريب بالنسبالك، فده اقصى ما عندي (بالنسبة للارتداد)
ولو الهدف ده مش نافع معاك ممكن تستخدم الاستراتيجية الاولى اللي بتخليك تمشي مع الترنند مش
عكسه

مداخله من عضو

لو وصل السعر المنطقة دي من ٧٠ الى ٦٠ كده هايكون (حسب رؤيتي) السعر على ال ٤ ساعات
انهك نزول وعلى الساعة هايبتدى طلوع
وهايكون قريب من خط الرينج اليومي
فعشان كده ممكن اخده طلوع
بس ربنا بيسر وينزل له
والأهم انه بعد ما ينزل له يطلع طبعاً هههههههه

حددت السعر ده بناء على كسر اللو بتاع النهاردة بحاجة بسيطة
وعموما ده كان تقريبي واللى يبين بالظبط امتي هو سلوك السعر عند هذه المناطق

ما هو الباك تيست؟

الباك تيست يعنى التجربة على الماضى

انت مثلا عندك استراتيجية او مؤشر او اى حاجة نفسك تشوف سلوكها بيعمل ايه، هل المؤشر
بيعيد رسم نفسه، هل الاستراتيجية مربحة فى شهر كذا؟
الباك تيست بيوفر عليك انك تنتظر وتتابع المؤشر او الاستراتيجية لايف، فبتعامل مع البيانات
التاريخية اللى حصلت بالفعل فى تجربة المؤشر (كما لو كان لايف ساعتها)

ليه الناس لا تعترف بالباك تيست؟

عشان مش فاهمين

الناس بتقول ان الباك تيست ده نتايج غلط ولا يعتمد عليه
حاول تفهم الاول قبل ما تهاجم

الباك تيست هو اللى حصل من سوك السعر فى الماضى

يعنى اللى انت بتقول عليه نجربه لايف الوقتي، فهو باك تيست بعدين
والبيانات اللى انت بتعمل عليها البام تيست كانت لايف فى يوم من الايام

ازای اوصل للبيانات دي؟

فيه مواقع بتديك كل البيانات بتاعت كل العملات على كل الفريجات
وممكن الاسهل انك تحمله من داخل البرنامج نفسه من خلال الداتا هيستورى
عموما ده مش موضوعنا للشرح وفيه مواضيع شارحة ده كويس اوى

المهم لما تحمل البيانات تبقى بيانات دقيقة عشان النتائج تبقى مشابهة للايف
ومن هنا نبدأ نقول ان الباك تيسر مشابه للايف (لدقة البيانات)
وفيه نسبة الدقة دي بتكون موجودة فى الريبورت بتاع الباك تيسر تحت عنوان

Modelling Quality

ولو كانت النسبة ٩٠% دي اعلى مودلينج كواليتى موجودة

طيب وهل نسبة ٩٠% كويسة؟

فيه كمان حاجة فى الريبورت بتوضح الجودة وهى تحت عنوان

Mismatched Chart Errors

ودى بتوضح فيه كام شمعة كانت البيانات بتاعتهم مش دقيقة اوى
واكيد كل ما يقل الرقم الدال على عدد الشموع كلما كانت الجودة اعلى
ودى بتكون نسبة وتناسب مع الرقم الموجود فى عنوان

Bars in Test

وده عدد الشموع اللى تم عليها الاختبار

نفهم من كل اللى فات

ان لما واحد يجيب باك تيسر ريبورت مكتوب فيه كودلينج كواليتى اقل من ٩٠% لا يُعترف بيه
ولو كان ٩٠% نبص على عدد الشموع اللى مش دقيقة ونسبتها مع عدد الشموع المعمول عليها
التيسر

يعنى لو ١٠ شموع مش دقيقة من اصل ١٠٠ شمعة عليهم تيسر

يعنى التجربة غير دقيقة بنسبة ١٠% وطبعاً ده تهريج

انما لو كانت اللى غير دقيقة ١٠ برضة ولكن التيسر معمول على ١٠٠٠ شمعة يبقى النسبة ١%
يبقى افضل كثير

وهكذا

يبقى عرفنا ليه الناس بتقول على الباك تيست انه مش مضبوط؟ عشان البيانات مابتكونش دقيقة
زى اللايف
انما لو كانت دقيقة؟؟ فانت اساسا محمل البيانات اللايف عادى (بس اللايف اللي حصل من شوية)

دى اول حاجة
تانى حاجة بتخلى نتائج الباك تيست مش صحيحة
ودى بتكون فى الاستراتيجية نفسها
بمعنى انك تكون بتشتغل على حاجة قائمة اساسا على تحرك السعر فى الشمعة الحالية

يعنى ايه الكلام ده؟

مثال

واحد عامل استراتيجية انه يدخل بيع مثلا لو نزل مؤشر الماكد تحت الصفر فيدخل بيع ماركت من
السعر الحالى
وهو عامل باك تيست (بس بعينه هو على الشارت) والنتيجة رابطة
ولكن مع عمل اكسبيرت فى الباك تيست النتيجة فاشلة
فبيقى ايه؟؟؟ اكيد يا اما الباك تيست يا اما الاكسبيرت اللي غلط ههههه
انما استراتيجيته ممتازة وهو بنفسه مجربها وشايفها بعينه

تعالوا نبص بالراحة شوية

هو لما شاف بعينه شاف ايه؟؟
شاف السعر بعد ما اتحرك وثبتت الشمعة
بس تعالى بقى نشوفها لما كانت لايف ايه اللي حصل

السعر نزل، فنزل معاه مؤشر الماكد
وفضل ينزل السعر ووراه الماكد لحد لما الماكد نزل تحت الصفر (اللى هو شرط البيع)
ولكن السعر بعدها ارتد وطلع (فى خلال نفس الشمعة) وبذلك سحب معاه الماكد ل فوق
وفضل يطلع لحد لما قفلت الشمعة ما شاء الله خضرا
طيب والماكد؟؟؟
الماكد اللي كان نزل تحت الصفر الوقتى قفلت الشمعة وهو ما شاء الله فوق الصفر بكثير
فلما بيحى اخينا يبص بعينه هايلقى ايه على الشارت؟
الماكد مالوش علاقة بالصفر خالص ولا حتى لمس، فمابيحسبهاش صفقة من اساسه
انما لو كان هو قاعد لايف ساعتها كان زمانه دخل بيع وارتدت عليه والله اعلم هاترتد اد ايه
انما الاكسبيرت بيكون دخلها، لان الاكسبيرت هو عبارة عن برمجة الفكرة بحيث تشتغل او توماتيك
عند توفر الشروط، سواء بيع او شرا او تعزيز او هدف واستوب
فالاكسبيرت مش هاخترع، هو بيعمل اللي انت قابل عليه بالظبط

فلو انت عامل البيانات دقيقة والاكسبيرت سليم، فاكيببيبيد هايكون
العيب فين؟؟؟ فى الاستراتيجية مايفش كلام

طيب حل موضوع المؤشرات ده ايه؟؟؟

أولا لا تستخدم فى بناء استراتيجيتك مؤشرات تعيد رسم نفسها
عشان بالعين المجردة هاتوريلك انها فوق الممتازة ولكنها فى الباك تيست (او فى اللايف لوانت
هاتصبر وتتابعها فترة) هاتلاقيها بتقول شرا من هنا، وبعد ما السعر ينزل تعيد رسم نفسها بحيث
تبدو انها بتقول ان اول شرا كان من السعر بعدما نزل، وهكذا الى ان يطلع السعر فعلا، فتبدو
وكانها اصطادته من اقل نقطة
المؤشرات دي خراب بيوت

طيب واللى مش بتعيد رسم نفسها (زى مثل الماكد اللى فات) طب اهو الماكد مش بيعيد رسم نفسه
يبقى فى الحالة دي افضل استخدام ليه هو على الشمعة بعد ما تقفل

بمعنى آخر

صياغة اخرى للمثل اللى فات بتاع الماكد
كل اللى هايبقى جديد انه بدل ما الاستراتيجية بتقول البيع ماركت مع نزول الماكد عن الصفر
هاتكون البيع لما (تقفل) الشمعة اللى فاتت والماكد بقى تحت الصفر
فلو قفلت الشمعة على كده، الماكد مش هايعيد رسم نفسه وهايفضل تحت الصفر
اما بقى لو عكست فى الشمعة اللى بعدها ورجع قفل فوق الصفر تانى ده موضوع تانى، بس فى
الآخر مش هايغير اللى فاتت وهايفضل تحت الصفر

فالمقصود هو

عند عمل باك تيست تلاحظ الاتي
البيانات تكون فى منتهى الدقة
الاستراتيجية تكون واضحة المعالم
لا تعتمد على مؤشرات تعيد رسم نفسها
لا تضع شروط على الشمعة الحالية
وبس

من هنا يكون الباك تيست هو محاكى تماما للايف ويمكن الاعتماد على نتائجه

طيب انا باقول الكلام ده كله ليه؟

اولا عشان الاخوان يعرفوا يعملوا باك تيست سليم
ثانيا عشان لو حد وضع نتائج زى اللى انا باشوفها فى منتدى البرمجة لباك تيست اكسيرت مش
عارف حوّل كام لكاف فى ٣ دقائق
يبقوا قادرين يحكموا على النتائج المبهرة من خلال فهمهم الوقتى لدقة الريبورت
رابعا عشان المواقع والشركات المسوّقة للاسكبيرتات وبتحط النتائج بتاعتها الاخوان يقدرّوا يعرفوا
مين الغث ومين السمين
خامسا عشان الاخوان يوفروا وقتهم بعمل باك تيست على اى استراتيجية بدلا من اضاءة الوقت فى
التجربة اللايف (عشان المفهوم السابق ان الباك تيست ده فاشل وغير محاكى للايف)

وانا هارفق نتيجة للباك تيست انا عملتها على الاستراتيجية الثانية فقط
اللى هى بتمشى (عكس الاتجاه) واللى هى عدد نقاطها مش كبير (مقارنة بالاستراتيجية الاولى اللى
بتمشى مع الاتجاه كله)
واللى كان فيه واحد مش عاجبه عدد النقاط دى لقلتها هههه

فما بالك بالباقي؟

الريبورت ده عشان تبقوا عارفين
من اول شهر فبراير ٢٠٠٩
يعنى ايام ما كان الرينج المتوسط ٥٠٠ نقطة والرينج الفعلى بيصل الى ١١٠٠ نقطة فى اليوم
الواحد
ولحد شهر ديسمبر ٢٠١٠
يعنى حوالى سنتين الاربع، مر فيهم ايام ترند بقوة، وايام تذبذب، وايام انعكاس وتصحيح
وبالعرض وبالطول وبالورب كمان هههههه
وكان فيهم ايام رينجها ١٠٠٠ نقطة وايام ٥٠ نقطة
يعنى توفيراً على الاخوان التجربة اللايف للثقة فى الاستراتيجية

واوعى حد يقول انى باستعرض عضلاتى او باعمل تسويق
الاستراتيجية فى ايديكم اساسا ومشروحة بالظبط كما هى فى طريقة العمل فى الباك تيست، هايكون
التسويق لايه؟؟ جنبه رومى!!!
ومش استعراض لانكم انتم اللى بقيتم تحطوا الفرص وكلها مسألة وقت معاكم ويبقى اللى موجود
فى الريبورت ده موجود فى حسابكم باذن الله

فانا باوضح (عشان اذا كان لسه حد فاهم غلط بعد كل اللى اتقال ده) ان انا منزل الريبورت ده
عشان الناس تاخذ ثقة فى الطريقة اللى معاهم اساسا بدلا من تضييع الوقت لايف لاكتساب الثقة

المودلينج كواليتى ٩٠%

الشموع الغير دقيقة هي ١٧ شمعة فقط من اصل ١٠٧٨٤ شمعة تم عمل الاختبار عليهم
يعنى نسبة الخطأ حوالى ١ فى الالف
طبعا حسب فهمنا للاستراتيجية العمل على الشمعة السابقة اى بعد الاغلاق

كل الصفقات الخاسرة هي اصلها تعزيز وقلت الصفقات الاولى قبل نقطة الدخول (بالخسارة) عشان
صفقة التعزيز غطت الخسارة وزيادة
يعنى مافيش اى خسارة حصلت بالفعل فى الحساب من اوله لآخره
وقت ما باقفل الصفقة الاولى على خسارة باكون قفلت التعزيز على المكسب

البداية كانت ٢٥ الف دولار (عشان انا شرحت راس المال بانى بادخل بعقد استاندرد لكل ٢٥ الف)
راجع ادارة راس المال فى الكتاب، ومن الممكن ان تبدأ ب ٢٥٠ دولار بس مع مراعاة نفس النسبة
والحساب اتقفل بعد هذه الفترة (لا توجد عقود معلقة) على!!!
المليون اللي الناس كلها بتجرى وراه ويتحلم بيه وفوقه شوية فكة ههههه
اعتقد انها نسبة كويسة جدا لاستراتيجية تعتمد على الارتداد اساسا

وانا اعتقد ان الاخوان الشاطرين، لو كانوا قاعدين على الصفقات دي كانوا قفلوها فى اماكن افضل
من الاكسبيرت المبرمج على ثوابت وليس سلوك السعر
انا متأكد من ده

وده طبعا على الكيبل فقط
وربنا يبسر مع وجود الورشة هايبان كل شىء عملى وباذن الله الموضوع يكون مفهوم للجميع

الاكسبيرت



MGY 2.rar

ملاحظات ومدخلات على استراتيجيه الرينج اليومي

ملاحظه صحيحه من عضو

ممکن اضعف حاجه لو انا فاهم يعنى شوية ولو مش فاهم بيقى نفهم مع بعض الخط الاحمر لم يكن موجود فى هذا المكان مع افتتاح اليوم ولكن كان اعلى وبعد حدوث هبوط بدء الخط يتزحزح لاسفل واستمر الهبوط يتزحزح اكثر حسب اللو الجديد ويظل الخط الاخضر كما هو لانه لم يحدث هاى جديد ولذلك فى نهاية اليوم تجد الشموع اعلى الخط الاحمر ولو حدث العكس تجد ايضا هذا الوضع والله اعلم

توضيح من دكتور جمال على استراتيجيه الرينج

الاتجاه يكون من ال 4 ساعات، والاتجاه الاكبر يكون من اليومي
انما خرينا فى ال 4 ساعات
الاتجاه لا يكون اتجاه شكل القناة انما اتجاه السعر بالنسبة للقناة
بمعنى لو القناة طالعة لفق، ولكن السعر اخترقها نزولا فيكون الاتجاه هبوط
وكلما وافق هذا الاتجاه على الساعة نبيع
فلو طلع السعر على الساعة ولمس الخط الاحمر وكان الاتجاه نزول ببقى ممكن نبيع ولا ننتظر
الاقفال فوق الخط الاحمر
عشان ده بيكون تصحيح للنزول
ولكن لو طلع للخط الاحمر على الساعة وكان الاتجاه صاعد على ال 4 ساعات فيبقى ده مش
تصحيح وانت كده داخل عكس الاتجاه
فيلزم اغلاق الساعة وتبيع من الهأى بتاعها والتعزيز زى ماقلنا

ملف مهم من عضو

مرفق ملف اكسيل لحساب نقاط الدخول والاهداف للاستراتيجيه الثانيه
مطلوب منك ادخال سعر اول دخول والرينج اليومي فى خانة الشراء او البيع
ويقوم الملف بحساب الاهداف واماكن التعزيز.

رد استاذ جمال على ملف الاكسيل السابق

الف شكر على مجهودك
بس فيه حاجة مهمة اوى
اللى انا شرحته من تعزيز واهداف ده كان فى الاكسبيرت المبرمج، يعنى مش بيّفهم، ومضطر انك
تحط ثوابت
انما اللى متابع مش كده
ممكّن نقفل قبل الهدف لو لقينا بواذر ارتداد
او نسيب الهدف بزيادة لو لقينا السعر مكمل
وكذلك التعزيز ممكّن يكون من مناطق افضل
فعشان كده انا نفسى مش باشتغل بالاكسبيرت اللى انا عامله وباشتغل يدوى
فاحنا مش هانحول نفسنا لاكسبيرت
انما الملف اللى انت عامله جميل فى انه يقولنا فى المناطق اللى ممكّن نبتدى نخلى بالنا ونتابع
السعر فيها
وشكرا على اهتمامك

ملحوظة مهمة على تمبلت العمل من دكتور جمال

موضوع التمبلت
يا اخوانى
التمبلت بيتحدّث اوتوماتيك فيه خطوط الرينج (الاحمر والاخضر) وارقام الرينج اللى على الشمال
فوق
انما ((مش)) بيتحدّث اوتوماتيك القنوات
دى اداة فى البرنامج

طيب والحل؟؟
كل ما عليك انك مرة فى اليوم (على فريم الساعة) هاتعمل الاتى
دبل كليك على خط النص بتاع القناة، فهايظهرلك ٣ نقط (واحدة اول القناة، والثانية فى آخرها،
والثالثة فى النص)
كل ما عليك انك هاتدوس على اللى فى النص وتشدها لليمين يوم، وبس
يعنى هاترحل القناة لليوم اللى بعده، وده مرة كل يوم (بعد الاكل ههههه)
اما فريم ال ٤ ساعات فهاتعمل ده مرة كل اسبوع (بعد النوم)
وفريم اليومى هاتعمله مرة فى الشهر (بعد ما تقبض)
وفريم السنوى هاتعمله مرة فى العمر

يبقى تانى
اللى موجود فى التمبلت فيما يخص القنوات ما حدش يشتغل عليه الوقتى
لازم يتحدّث

نيجى للى فى الصورة





على فريم الساعة ارتد السعر كذا مرة من خط المنتصف للقناة الحمراء
وكمان قفلت الساعة ١١ خارج القناة
مع عمل شكل ابتلاع شرائي قوى (كل ده على الساعة)
نشوف ال ٤ ساعات

الشمعة بتاعت ٨ ارتدت بقوة من خط المنتصف الاحمر (على ال ٤ ساعات) وقفلت وعملت شكل
كيل ذى سيلر (ذيل طوييل واطول من اللى قبلها مع الاغلاق بموجب اوى)
يبقى الشرا على الساعة بعد ما قفلت خارج القناة من فتحة الساعة ١٢ (اللى عليها رقم ١ فى
الصورة)

بتارجت الحد العلوى للاحمر
ولكن فى نفس الشمعة كسرت الحد العلوى للأحمر كمان (يبقى ممكن نصبر شوية مانقفلش الشرا
واللى قفل كمان اخذ حوالى ٣٠ نقطة)

المهم

على ال ٤ ساعات قفلت شمعة ١٢ خارج القناة مع اعادة الاختبار بذيل الشمعة اللى بعدها (اللى
عليها السهم فى صورة ال ٤ ساعات)

اما على الساعة فكان الكسر للقناتين حصل وعمل اعادة اختبار كمان

يبقى الدخول اكيييبيبيد شرا من رقم ٢ فى الصورة (مش بيع ابدأ زى ما الاخوان قالوا، بيع على اى اساس، ده كل حاجة مكسورة لفةق على ال ٤ ساعات وعلى الساعة، فيبقى شرا وشرا قوى كمان) فاللى دخل شرا من هنا وكان هدفه على الاقل الرينج اليومى، اخذ حوالى ٦٠ نقطة كمان (اما لو كان محتفظ بالشرا اللى قبله يبقى اكثر من كده)

نيجى بقى للارتداد

اللى قال الدخول من شمعة فونج اللى على خطوط الرينج
اولا الشمعة ما لمستش حتى خطوط الرينج الحمرا
ثانيا احنا فى يوم شرا شرا شرا، واحنا قلنا البيع من عند الخطوط يكون فى يوم مع الاتجاه العام
(تراجع اللى اتقال)
ثالثا حتى لو هاتخذ بيع فى يوم اساسه شرا، يبقى زى ماقلنا من على الخطوط مش لما تقفل
الشمعة (ده لو عاوز تببع بدون كسر الخطوط)
واللى عمل كده (باع من على الخطوط) كمان مع انه يوم شرا (اللى هى رقم ٣ على الصورة) اخذ
مكسب برضة حوالى ٢٥ نقطة مع انه يوم شرا

انما الصبح فى يوم الشرا زى ده انه يبقى بعد الكسر زى ما قلنا اللى هو من رقم ٤ على الصورة

قفلت الشمعة فوق الخط الاحمر والبيع يكون من الهأى بتاعها (او افضل)
فهانقول البيع كان من الهأى مش افضل ولا حاجة
فاللى باع من هنا اخذ ربح حوالى ١٧ نقطة
طيب ليه؟؟ مااحنا قلنا تلت الرينج، يعنى ١ ٤ نقطة تقريبا

تمام

بس قلنا احنا مش ماكينة، التانى اكسبيرت، انما احنا بشر
بص على رقم ٥ فى الصورة لما السعر يبقى بقاله ٧ ساعات مش قادر يكسر اللو بتاع شمعة
فولينج او ذى رووف (اللى هى المفروض السعر يسافر لتحت بعدها) وكمان بعد ما مشى اكثر من
الرينج اليومى بكتير
يعنى الافضل اقل، واحتفظ ب ١٧ مكسب ولا يعكس عليا؟؟
وحتى لو نزل بعد مانا قفلت مش مهم، عندنا بكرة فيه فوركس على فكرة
وكفاية اللى عملناه فى الكيبل

40

+

30

+

60

+

25(ده لو حد دخلها)

+

17

=

172 +

او حتى

147 +

يعنى مش لازم نعصر العملة اكثر من كده، ولا ايه؟

المقصود الاتى

بلاش نخترع فرص مش موجودة

بلاش الفكرة العامة اللي فى راسنا (اللى هى البيع) تخلينا مانشوفش الكسر اللي قدام عينينا (تاجر ما ترى)

بلاش التسرع والدخول عكس الاتجاه بالاستراتيجية الثانية

بلاش لما ندخل فى تريدة (سواء على الاولى او الثانية) نفضل فيها لحد الهدف اللي فى دماغك (سواء الحد العلوى بالنسبة للأولى او تلت التارجت بالنسبة للتانية) يبقى على حسب سلوك السعر سواء اكثر من التارجت او اقل، مش عيب

فيارب تكون المشاركة دى وضحت كذا حاجة

ازاي تقدر تفكر بالترتيب

تدخل فين وتخرج فين

كيفية التعامل مع الاستراتيجية الاولى

كيفية التعامل مع الاستراتيجية الثانية

تعلم احترام السوق

صحيح الحمد لله السوق بقى واضح كتير الوقتى لينا

بس لو دخلت غلط، السوق مش هايرحمك

مع اننا قلنا سابقا انك لو دخلت صح والسوق عكس عليك، لازم يدريك الفرصة تانى انك تقفل ولو

على صفر، انما مش هايعدر بيك، ليه؟؟ ((عشان داخل صح))

انما داخل غلط هايفرمك 😊

اللهم علمنا، اللهم آمين

هنا مؤشر مهم من عضو معنا

مرفق مؤشر خفيف ظريف يعطي سهم وتنبيه صوتي (يمكن تشغيله أو الغاؤه) بعد تكون

شمعة >> falling of the roof سهم هابط

شمعة >> kill the seller سهم صاعد

فايبنوناتشى ده واحد ماختر عش، ولكن اكتشف علاقة كانت موجودة اصلا فى حاجات كتير فى الكون وهى نسب بين الارقام وبعضها، تجعل من نطبق عليه هذه النسب فى حالة استقرار

بمعنى

الاهرامات لما بصوا على نسبة القاعدة مع الارتفاع لقوها بنسبة ١,٦١٨ فعشان كده هى مستقرة الالف السنين

ونسبة طول الانسان لعرضه

والقطاع الذهبى فى اللوحات الفنية (يعنى لما تقسم اللوحة الى ٦١٨% وترسم اطول حاجة فى اللوحة فى المكان ده بتكون اللوحة متزنة ومريحة للعين) زى اشهر لوحة فى العالم الموناليزا وغير كده حاجات كتير عن الكون والكواكب وموجود ده كله على اليوتيوب (موضوع برة الفوركس خالص) عن قدرة هذه النسب فى الاستقرار ووجودها فى الكون

المهم

فايبنوناتشى ده اكتشف وجود النسب دى وعلاقتها بالثبات الناس استخدموا النظرية دى فى الفوركس على اساسا ان السعر دائما يبحث عن الثبات والاستقرار وعملوا اداة لتسهيل الحسابات ووضعوها فى البرنامج لاستخدامها مع الفوركس

ولكن كيفية تهيئة الاداة ازاي

وكيفية استخدامها (زى مانا باستخدامها، هى ليها استخدامات تانية، بس ده اسلوبى) هاتشوف ده بعد الفاصل ههههه

ورجعناكم بعد الفاصل تابع هنا وركز

كيفية تهيئة اداة فايبنوناتشى (للتسهيل بعد كده هانقول فايبو وخلص ده ايه الاسماء المكلكة دى)

فى الغالب هاتلاقى الاداة فى التوول بار عادى ده لو انت ماكنتش شيلتها اما لو شيلتها (فانت اكيد هاتعرف ترجعها تانى) هههههههه

المهم

الاداة هى (عشان عندنا كذا واحدة فايبو) اسمها

Fibonacci Retracement

وهى كما هو معروف لقياس مدى تراجع السعر عن الموجة السابقة

انما احنا كالعادة لينا معاها استخدامات اخرى 🤖

هاتختار الاداة، وترسم بيها خط من فوق لتحت، وتختار اللي انت رسمته بانك تعمل عليه دبل كليك
وبعدين تدوس يمين بالماوس وتختار الخواص بتاعت الاداة

نركز بقى شوية

فيه عندنا فى التاب اللي اسمه

Fibo Levels

هانلاقى خانتين الاولى اسمها

Level

والتانية اسمها

Description

الاولى دى عشان نخط فيها النسب اللي عاوزينها
والتانية عشان نكتب فيها هايظهر ايه قدامنا على الشاشة امام النسبة دى

وعندنا زرارين اسمهم

Add

ده عشان اضافة نسب جديدة

Delete

عشان نمسح النسبة اللي واقفين عليها

عاوزين نمسح او نضيف على اللي موجود عندك
بحيث يكون النسب النهائية اللي موجودة كالآتى (ده اللي فى الخانة الاولى)

0

0.236

0.382

0.5

0.618

0.764

1

1.236

1.618

2.618

3.618

4.236

-0.236

-0.618

آخر ٢ بالسالب (وهانعرف ليه الوقتى)
اما فى الخانة التانية فها نكتب بالترتيب قصاد كل واحدة من اللي فوق

\$% 0.0
\$% 23
\$% 38
\$% 50
\$% 61
\$% 76
\$% 100
\$% 123
\$% 161
\$% 261
\$% 361
\$% 423
\$% 123
\$% 161

بنفس الترتيب

خلاص كده؟
فاضل حاجة
نروح للتاب اللي جنبه واسمه

Parameters

ونعمل صح على اختيار
Ray

معلش كتير شوية بس هي مرة واحدة ومش هانعملها تاني
طيب كده يحصل ايه؟؟

اولا

لما نرسم خطوط الفايبو هايقولنا جنب كل خط ده رقم كام في النسب، وكمان يكتب السعر بتاعه
جنبه للتسهيل

ثانيا

عشان ما نوجعش دماغنا من ان لو الترنند طالع ارسمه من تحت لفوق ولا من فوق لتحت ولو نازل
مش عارف تعمل ايه
ده هاترسمه من فوق لتحت زي من تحت لفوق مش فارقة (وهانعرف ليه مش فارقة)

نيجي لكيفية الرسم

زي ماتعودنا دايمًا، بنرسم على القديم (عشان مافيش حاجة تتغير) وبنرسم على ثوابت عشان
ماحدش يقولك انت راسم فايبو على ترند غلط والمفروض انك كنت ترسمه على الترنند الاكبر و و و

لو رسمت النظام الثالث بتاع فايبو على امبارح هاتلاقى فيه مقاومة قوية اللي هي ٦١ (او ال ٣٨) حسب رسمك من فوق لتحت او من تحت لفوق، النسبتين زى بعض نفس التأثير

لو كان قفل السعر فوقها (فوق ال ٦١) كان بالتالى هايكون قفل فى نفس الوقت فوق القناة الحمرا بكسر كويس فكنا هاندخل شرا

يبقى الفايبو ٦١ و ٥٠ و ٣٨ بيساعد على

اولا لو ارتد منه السعر (مع التاكيد من استراتيجية القنوات) يبقى ندخل ارتداد

ثانيا لو اخترقه السعر (مع التاكيد من استراتيجية القنوات) يبقى ندخل مع الكسر واحنا مطمئنين

دى الحالة الاولى اللي هي استخدامه مع استراتيجية القنوات

النظام الثاني

استخدام الفايبو مع الاستراتيجية الثانية (الرينج)

هاتلاقى فيه عندنا بعد خط ال ١٠٠ الخطوط التالية

123، 161

وكذلك نفس الشيء بعد خط ال ٠

دول ايه؟؟

دول عبارة عن الرينج اللي السعر مشيه امبارح ونزود عليه كمان ٢٣% من الرينج او ٦١%

طيب ليه؟

الفكرة جاتلى من المقدمة، لما كل حاجة تدخل فيها النسب دى بتكون مستقرة

يبقى لو السعر مشى كتير امبارح

ولسه هايكمل النهاردة، ممكن يكمل لحد فين؟؟

فلقيت انه فى الغالب قبل ما يعكس بيكون كمل لحد ١٢٣ (اللى هو ٢٣% زيادة على رينج امبارح

انظر الصورة لشرح الطريقة الثالثه



واخيرا

دى المؤشرات والتمبلت الاخير مجمعين سوا



Final.rar

تم بحمد لله

الاستراتيجيه خاصه بدكتور جمال ممدوح

ربنا يجعلها في ميزان حسناته

ونرجوا منكم الدعاء له

ولاختكم ولكل من ساهم في هذا العمل المفيد

وارجو ان يكون سبب في الخير لكم جميعا

بأذن الله تعالى

وتقبلوا ودي واحترامي