

المؤثرات الفديية

الجزء الثاني

١-٧-١٤٢٦هـ

جمع وترتيب
أبو معاذ التميمي

لا تحرمنا من دعوة صالحته بظهر الغيب لمن كتبه وجمعه

للحصول على مزيد من الكتب والبرامج
www.sall.com

بسم الله الرحمن الرحيم

فهرس الموضوعات

صفحة	الموضوعات	م
٣	التحليل الفني لأي سهم على أصوله	١
٦	خصائص المؤشرات الفنية في الميتا ستوك	٢
٨	مؤشر Stochastic -OSC	٣
٩	مؤشر المتوسط الإتجاهي (ADX) Average Directional Index	٤
١٣	مؤشر Williams %R	٥
١٥	مؤشر CCI	٦
١٦	مؤشر Price Channel	٧
١٧	مؤشر المظروف Envelope	٨
١٨	مؤشر قارئ الشموع اليابانية Qstick	٩
١٩	مؤشر ichimoku kinko hyo	١٠
٢٢	قناة مرور السعر Price Channel	١١
٢٣	مؤشر Trix	١٢
٢٤	مؤشر Parabolic SAR (التوقف والانعكاس)	١٣
٢٥	مؤشر الطلب (DEMAND INDEX)	١٤
٢٧	موجات أليوت Elliot Waves	١٥
٣٤	كيفية الاستفادة من التحليل الفني في السوق المحلي	١٦
٣٨	معلومات مهمة جدا قد تحميكم -بإذن الله- من التعليق بسعر عالي	١٧
٤٠	معلومات عن " المؤشر العام" وكيفية احتسابه	١٨
٤٢	معامل/ مقياس بيتا للأسهم السعودية	١٩
٤٤	مقياس البيتا ... والمضاربة على السهم	٢٠
٤٥	ما هي بعض إشارات البيع التي ينبغي على ملاحظتها؟	٢١
٤٦	كيف تعرف أعلى وأدنى سعر للسهم ليوم غداً؟	٢٢
٤٨	كيف يمكن لنا معرفة التجميع من التصريف	٢٣
٤٩	نقاط القوة في التحليل الفني (strengths of technical analysis)	٢٤
٥٢	متى تشتري ومتى تبيع؟	٢٥

التحليل الفني لأي سهم على أصوله

للأستاذ الهاجري

هذا الموضوع من الدروس القديمة والبحوث التي أجريتها عند بداية تعلمي للتحليل الفني أحببت أن أضعه هنا للاستفادة لعموم الإخوة مضاربي الأسهم وأتمنى ان يكون مرجع مستفاد منه .

المضاربة أو شراء الأسهم وبيعها لتحقيق مكاسب سريعة .

إن الشراء خلال فتره زمنيه قصيرة (ما بين يوم إلى ٣ أسابيع) لا يتطلب معرفة البيانات الاقتصادية للسهم بل يتطلب الإلمام بالتوقيت المناسب للشراء والتوقيت المناسب للبيع ويجب ان تركز على مؤشر السوق بالدرجة الأولى (مثل مؤشر الداو جونز او الناسداك) حيث ان ارتفاع المؤشر سوف يؤدي الى الإقبال على الشراء وبالتالي ارتفاع أسعار الأسهم بشكل عام وانخفاض مؤشر سوف يؤدي الى الضغط على أسعار الأسهم وبالتالي الإقبال على البيع بشكل عام .

كيف تعرف التوقيت المناسب ؟

يجب أن تعرف أولاً ما الذى يؤثر على سوق الأسهم على المدى القصير ؟ الإجابة تكمن فى كلمتين فقط (العوامل النفسية) الخوف والجشع . بالإضافة إلى الإشاعات والأخبار فالخوف يؤدي إلى موجات بيع الأسهم مما يؤدي إلى انخفاض مؤشر السوق والجشع يؤدي إلى موجات شراء الأسهم مما يؤدي إلى ارتفاع مؤشر السوق .

المضاربة وتحقيق المكاسب السريعة .

يكون سهلاً جداً حين تتعلم كيف تلتزم بالتحليل الفني حرفياً ولا تخضع للتأثير النفسي . التحليل الفني سوف يخبرك كيف تعرف التوقيت المناسب وسوف يمكنك من معرفة الإشارات التي تدل على البيع أو الشراء وهذه الإشارات تظهر قبل الحدث بفترات قصيرة جداً حيث انه بمعرفة هذى الإشارات سوف تستطيع توقيت عملياتك بشكل دقيق ومذهل بحيث يمكنك من تحقيق أقصى ربح ممكن . قبل ان تقوم بأي عملية يجب ان تعرف ماذا سيفعل السوق غدا وهل سيرتفع كي تشتري اليوم ؟ او سيخفض كي توجل عملية الشراء ؟ فمن البديهي انك تريد الشراء بسعر منخفض وتبيع بسعر مرتفع ؟ من المعروف أن أفضل وقت للشراء عندما يكون مؤشر السوق قد يتعرض لانخفاضات متتالية لعدة أيام او أسابيع بحيث يكون قد وصل للحد الذي يوحي بأنه أصبح جاهزاً لارتفاع نتيجة إحساس المتعاملين [أن الأسعار قد وصلت إلى مستويات منخفضة جداً وقد حان وقت الشراء وهذا الحد يسمى ب(القاع) فى قاموس المحللين الماليين .

ما هي المؤشرات أو الدلائل التي توحى بأن السوق قد وصل إلى القاع ؟

أولاً :- مستوي منخفض جديد لمؤشر البورصة بالإضافة إلى حجم تداول منخفض .
ثانياً :- عندما يسود الحزن والأسى والتشاؤم بين المتعاملين ويتوقعون المزيد من الانخفاض .
ثالثاً :- عندما يكون مؤشر السوق بالقرب من حاجز سفلي رئيسي سبق للمؤشر تاريخياً أن وصل إليه ثم انعكس اتجاهه إلى أعلى وتستطيع معرفة ذلك من الرسوم البيانية أو كما يسمى بالشارت للمؤشر .
رابعاً :- محاولة مؤشر السوق الارتفاع بنسبة ١ % او أكثر ومؤكد بحجك تداول كبير أكثر من اليوم الذي قبله .

خامساً :- بدء ظهور بيانات اقتصادية بشكل ايجابي يشعل السوق من جديد .

عندما تظهر هذه الدلائل جميعا فكن مستعدا للبدء بعمليات الشراء عند اليوم الثالث أو الرابع من بدء السوق بالارتفاع عن القاع ولا تبدأ أنت اليوم الأول حتى لا تتخضع بالارتفاعات الكاذبة .

ماذا تشتري ؟

لا تتقيد بسهم معين بل انظر الى اكثر القطاعات انخفاضا نتيجة انخفاض السوق ثم من داخل القطاع نفسه انظر إلى أكثر الصناعات انخفاضا ثم اشتر أكثر الأسهم انخفاضا نتيجة انخفاض السوق وليس بسبب مشاكل بالسهم نفسه فمن المعروف ان أكثر الأسهم انخفاضا نتيجة ضغط السوق هي أكثرها ارتفاعا عند ارتفاع السوق . اسهم الشركات التكنولوجية الرائدة والمعروفة ذات الأداء القوي بالنسبة للمبيعات والأرباح هي أول وأضمن من غيرها عند ارتفاع السوق .
والآن بعد أن قمت بالشراء فأنت قد انتهيت ٥٠% من المشكلة ويتبقى ٥٠% من المشكلة وهو توقيت البيع .

متى تبيع ؟

عندما تصل قيمة السهم الى السعر الذي يعتقد المحللون انه اصبح غاليا ولم يعد هناك إقبال على شرائه ومن خلال الرسم البياني (الشارت) يصل الى مستوي يعرف بمستوي الحاجز العلوي كما يسمى بالمقاومة وهو الحد الذي سبق أن وصل إليه سعر السهم من قبل وانعكس اتجاهه الى الأسفل وفي نفس الوقت يكون هناك تناقص في حجم الكمية المتداولة من السهم .
في نفس الوقت الذي تعمل على توقيت البيع من خلال مراقبتك لأداء سعر السهم يجب ان تبقى تركيزك على أداء السوق بشكل عام أيضا قد يحدث انخفاض مفاجئ من مؤشر السوق بينما سهمك لم يصل الى نقطة البيع بعد وبالتالي تنخفض قيمة سهمك من السوق قبل أن تبيعه .

متى ينخفض مؤشر السوق ؟

عندما يصل مؤشر السوق إلى مستوي سبق له تاريخيا الوصول اليه ثم انعكس اتجاهه الى الأسفل وهذا المستوي يسمى بالمقاومة او يصل إلى مستوي جديد من الارتفاع لم يسبق له الوصول من قبل وهنا يجب ان تكون حذرا جدا حيث أن السوق سوف يقوم بما يسمى عملية تصحيح للأسعار بشكل عام بحيث يدفعها لانخفاض المفاجئ : هذا المستوي يبدأ السوق فيه عملية التصحيح يسمى بالقمة .

ما هي إشارات او دلائل وصول إلى القمة التي سوف يبدأ عندها بعلمتي التصحيح وتعديل مسار الأسعار إلى الأسفل ؟

أولا : الوصول إلى مستوي جديد لم يسبق الوصول إليه من قبل وفي نفس الوقت يكون هناك تزايد في حجم الكمية المتداولة من الأسهم بينما يرتفع المؤشر بنسبة ضعيفة .

ثانيا : عندما يسود التفاؤل المبالغ فيه والجشع بين المتعاملين ويتوقعون المزيد من الارتفاع .

ثالثا : بدء ظهور بيانات اقتصادية بشكل سلبي مما يثير خوف وهلع المتعاملين .

رابعا : عندما تظهر هذه الدلائل جميعا فكن مستعدا للبيع وبشكل سريع جدا لأن قمة السوق لا تستمر لأكثر من يوم او يومين .

ماذا في حالة أن سعر السهم انخفض بشكل مفاجئ بعكس التوقعات ؟

في هذى الحالة يجب ان تكون على علم مسبق بنسبة الخسارة التي تستطيع أن تتحملها فبشكل عام اذا انخفض السهم بنسبة ٧-٨ ٪ عن سعر الشراء فقم بالبيع فورا ولا تنتظر أكثر فبإمكانك التعويض لا حقا في عملياتك المقبلة ، ويجب أن توقلم نفسك على ان تجعل عملياتك تسير مع اتجاه السوق وليس عكسه فأنت لا تستطيع أن تقف امام قطار مقبل بسرعة هائلة وتقول له قف .. يجب أن تذهب فى الاتجاه الآخر فسوف يسحقك ويمضى فى طريقه فى نفس الوقت يجب ان تعرف مسبقا ما هي نسبة الربح التي تقتنع بها فبشكل عام يعتبر ارتفاع ٢٥ ٪ من سعر الشراء مناسباً للبيع في حالة أنك لا تعرف متى سيتوقف السعر عن الارتفاع .

ان التوقيت الصحيح لعملية البيع او الشراء عن طريق معرفة توقيت قمة السوق او قاعه بشكل ٥٠ ٪ من عمليات البيع او الشراء الناجحة والمربحة لكن هذا لا يعني عدم إمكانية تحقيق أرباح ممتازة خلال الفترة الواقعة بين قمة السوق وقاعه حيث يكفى التعرف على المستويات التي سبق للمؤشر تاريخيا ان انعكس اتجاهه عندها سواء إلى الأعلى أو إلى الأسفل بحيث يتم الشراء عند المستويات التي سوف يتم عندها انعكاس المؤشر إلى اعلي والبيع عند المستويات التي سوف يكون انعكاس المؤشر عندها إلى أسفل . اما ٥٠ ٪ المتبقية من توقيت الشراء او البيع فتعتمد عليك أنت شخصيا وعلى جهدك ومثابرتك وسعيك للحصول على المعلومات التي تفيدك وعلى مدي صبرك والتزامك الشديد بعملية التوقيت المناسب بعيدا عن سيطرة العوامل النفسية على اتخاذ قراراتك والتزامك بأستراتيجيتة واضحة لخوض معركة السوق وأن لم تكن ذنبا خسرت أموالك .

خصائص المؤشرات الفنية في الميتا ستوك

برنامج ميتا ستوك ويحتوي على أكثر من ١٣٠ مؤشر إضافة الى العشرات من تطبيقات الخبراء..
وأهم تلك المؤشرات تناسباً للسوق السعودي ما يلي:

أ - تدفق الأموال:

- (١) Money Flow Index مؤشر تدفق الأموال، الدعم ٢٠ والمقاومة ٨٠ .
 - (٢) Price ROC ارتفاع المؤشر: ارتفاع السعر وقرب انخفاضه والعكس صحيح.
 - (٣) William's %R المؤشر بالمقلوب، من صفر إلى -٢٠% : ارتفاع السعر؛ ومن -٨٠ إلى ١٠٠% : انخفاض.
- ب- التجميع والتصريف:

- (١) Accumulation/ Distribution الارتفاع تجميع والانخفاض تصريف، ويشير إلى ظاهرة الانفراج.
- (٢) Chaikin A/D Oscillator يقيس الانفراج، إذا كان اتجاه السهم صاعد وقاطع (MA(50exp) شراء.
- (٣) Price Volume Trend الارتفاع تجميع والانخفاض تصريف.
- (٤) Trade Volume Index يتعامل بالصفقة Tick، المؤشر صاعد: تجميع، والعكس: تصريف.

ج- التنبؤ في حالة التذبذب:

- (١) Demand Index يقيس الانفراج، واحتمال تكون قمة، وانخفاضه تحت الصفر دليل انعكاس.
- (٢) Time Series Forecast تقاطع مؤشر ٩ أيام لـ ٤ يوم من أسفل: شراء، والعكس: بيع.

د- التحقق من وجود اتجاه:

- (١) Commodity Selection Index ارتفاع المؤشر: قوة اتجاه السهم وتذبذب قوي.
- (٢) Vertical Horizontal Filter ارتفاع المؤشر: اتجاه السهم بصدد الارتفاع أو الهبوط.

هـ- التذبذب لانعكاس السهم:

- (١) Average True Range ارتفاع المؤشر: اتجاه السهم قرب من الانعكاس، ويقيس درجة التذبذب.
- (٢) Volatity (Chaikin's) ارتفاع المؤشر: اتجاه السهم صعود أو هبوط سيتحول لتذبذب.

و- الاتجاه الصاعد أو الهابط:

- (١) Directional Mov. +DI/-DI لـ ٤ يوم؛ صعود وتقاطع الموجب للسالب: شراء، والعكس: بيع
- (٢) Mass Index ارتفاع المؤشر لـ ٢٥ يوم أعلى من ٢٧ نقطة ثم انخفاضه إلى أقل من ٢٦ دليل انعكاس؛ استخدم (MA(9expo) أي المتوسط المتحرك الأسّي على اتجاه السهم.
- (٣) Negative Volume Index يقيس دخول الأموال الذكية، يرسم مع المؤشر (MA(50exp)؛ قطع المؤشر لـ MA صعوداً: شراء؛ والعكس: صحيح.

(٤) TRIX

- (٥) Stochastic Oscillator المؤشر بخطين؛ %K و %D، أقل من ٢٠ فصعود: شراء؛ أكثر من ٨٠ فهبوط: بيع، صعود وقطع %K لـ D : شراء؛ هبوط وقطع %D لـ K : بيع، للتداول يومي Tick.

٦) Price Oscillator قطع المؤشر لخط الصفر وصعوده: شراء، والعكس، أو انكساره بعد قمة.

ز- قياس تكوّن ظاهرة سعرية:

١) Volume Oscillator قطع المؤشر لخط الصفر وصعوده: شراء، والعكس، أو انكساره بعد قمة، Short 25 Long 50 expon، أنسب مع الشموع اليابانية.

٢) Volume ROC إذا ارتفع المؤشر عن مستوى كمية: ارتفاع السهم لزيادة التداول، والعكس

ح- مؤشرات إضافية:

١) Relative Strength Comp. قياس مدى ارتباط شركة بأخرى، معرفة الفرصة الأفضل في أي شركة.

٢) إيقاف الخسارة انخفاض وارتداد للأعلى: شراء؛ والعكس: بيع، يرسم مع المؤشر MA(9sim

٣) شريط فيبوناتشي Fibonacci Theory فيبوناتشي لمعرفة نقاط الارتداد والدعم والمقاومة بعد التصحيح. Parabolic SAR سقوط سعر السهم أسفل نقاط المؤشر: بيع.

أما أفضل تطبيقات الخبير في برنامج ميتاستوك للسوق السعودي:

١) Equis MACD : قاعدة الماكدي.. شراء بلون أخضر؛ وبيع بلون أحمر، تأكد من وجود اتجاه صاعد أو هابط.

٢) CS Scientific Inc. Hybird T. S : علامة L أي طويل وبالسعودية : شراء، وS أي قصير وبالسعودية : بيع.

٣) Profitunity – Bill Williams : شبيه بعلامة L وS، ولكنه أدق لتقديمه فرصة الشراء أو البيع داخل نطاق الفرصة الأولى.

٤) PS Adaptive Moving Average : مماثل للماكدي.. ولكنه على المتوسط المتحرك MA، تأكد من وجود اتجاه صاعد أو هابط.

٥) Bullish : TD Profile – Rex Takasugi الزرقاء للصعود: شراء، و Bearish الحمراء للهبوط: بيع.

مؤشر Stochastic - OSC

يعرض هذا المؤشر خطين هنا في هذا الشارت اسود واحمر وخطيت متوازية رقم ١ ورقم ٢

الأسود هو %K

والأحمر %D

وهذا المؤشر يعطي وقت البيع ووقت الشراء أيضا ووقت الشراء عندما ينزل الخط الأسود تحت الخط رقم ١ ثم يعود إليه ارتفاعا ويكون فوق الخط الأحمر وفوق الخط رقم ١ وهذا يعتمد أيضا على مدة الشارت وماذا كنت مضارب أو مستثمر ومدة الإمساك بالسهم والبيع دائما عندما يرتفع الخط الأسود فوق الخط رقم ٢ وينزل تحت الخط الأحمر ويبدأ منخفضا تحت الخط الموازي رقم ٢



مؤشر المتوسط الإتجاهي (ADX) Average Directional Index

لهذا المؤشر استخدامه الخاص ، فهو مفيد جداً في تأكيد صلاحية استخدام المتوسطات المتحركة واعتماد إشارات البيع أو الشراء في وقت معين أو تأكيد عدم صلاحيته. ابتكر هذا المؤشر جي. ويليس ويلدر J.Welles Wilder، وهو نفسه مطور مؤشر RSI القوة النسبية، ومؤشر SAR (القادم شرحه إن شاء الله).

كما ذكرنا ، فإن الوظيفة الرئيسية للمؤشر ADX هو تحديد ما إذا كانت المضاربة ينبغي أن تعتمد على أدوات تابعة للميلان أو أدوات غير معتمدة على الميلان. المتوسطات المتحركة مثلاً تعتمد على الميلان trend. لنفصل ذلك ،،،

تفصيل مؤشر المتوسط الاتجاهي ADX:

لهذا المؤشر ثلاث خطوط ، خط $DI+$ عادة أزرق أو أخضر، وخط $DI-$ غالباً أحمر، وخط المؤشر ADX نفسه وعادة أسود. عندما يكون خط الـ ADX أقل من ٢٠ ، فهو يشير إلى الافتقار إلى ميلان واضح، ومن ثم ينبغي عدم استخدام الأدوات المعتمدة على الميلان كـالمتوسطات المتحركة- حيث إنها سوف تعطي إشارات بيع وشراء خاطئة. عندما يرتفع خط الـ ADX فوق الـ ٢٠ ، فإنه يخبرنا بأنه حان الوقت لاستخدام أدوات وأنظمة التحليل المعتمدة على الميلان (الترند trend) كـالمتوسطات المتحركة مثلاً. عندما يصل مؤشر الـ ADX إلى ٤٠ ، فهي إشارة تحذير على أن السهم أصبح في حالة تجميع أو شراء زائدة overbought، عندما يحقق الـ ADX قمة أعلى من ٤٠ ، فإنه الوقت الأمثل لجني الأرباح.

نأتي إلى فائدة الخطوط الأخرى $DI+$ و $DI-$.

إشارة الشراء تتحقق عندما يقاطع خط $DI+$ صعوداً خط $DI-$ ، هنا يقول بعض المحللين يستحسن تجاهل مقاطعة خط $DI+$ للخط $DI-$ إذا كان التقاطع لأعلى ولأسفل بشكل متتابع وسريع. بعد عملية التقاطع بين الخطين ننظر إلى خط الـ ADX الأسود الرئيسي، إذا قطع القيمة ٢٠ فإنها إشارة قوية جداً على ميلان مستجد. أما إشارة البيع فهي العكس من ذلك والله أعلم.



ملاحظة : وهذا شرح آخر لمؤشر ADX ولأهميته نعرض الشرح بأسلوب آخر كما تفضل به أحد الإخوة



مؤشر الـ ADX

وهو يستخدم لقياس قوة التردد للسهم سواء ارتفاعا او انخفاضاً ويتكون هذا المؤشر من ٣ بيانات وهي:

ADX المؤشر الأساسي

-DX وهو السلبي

+DX وهو الايجابي

المؤشر الأساسي هو عبارة عن مقياس لقوة التردد وليس له دخل إذا كان ارتفاعا أو هبوطا وإنما القوه فقط

ويقرأ من ٠ إلى ١٠٠

إذا كان اقل من ٢٠ فان هذا يعني أن التردد ضعيف وكلما قل كان اضعف وإذا كان فوق ٢٠ او ٣٠ فانه قوي وهكذا و ٤٠ فان هذا يعني بأنه قوي جدا أو أكثر قوه وأكثر ونادرا ما تصل القوه ل ٦٠ وكما ذكرنا بأنه يقيس التردد بغض النظر عن اتجاهه سواء ارتفاعا او هبوطا اي انه اذا وصل اعلى من أربعين فان هذا يعني ان السهم التردد له قوي جدا سواء السهم في حالة ارتفاع ترند فانه قوي او نزول ترند فانه قوي أيضا

والمؤشرين الأخيرين مرافقه له وهما السلبي والايجابي

وهما يقيسان الاتجاه سواء ارتفاع ترند أو نزول ترند

والعمليات تتم عند التقاطع

إذا تقاطع الايجابي مع السلبي

فإذا ارتفع السلبي على الايجابي متقاطعا معه وارتفع عليه فان هذا يعني ان السهم بدء في النزول ترند أما لو ارتفع الايجابي على السلبي متقاطعا معه وارتفع عليه فان هذا يعني ان السهم بدء في الارتفاع ترند وكما ذكرت سابقا بان هذا المؤشر لا يكفي وحده بل استخدام المؤشرات الأخرى كمساندة له مثله مثل غيره من المؤشرات مبدنيا المؤشر هذا أفضل مقياس لقوة

ومهمة هذا المؤشر أو أهميته تكمن في تقييم قوة التردد الحالي أو "evaluate the strength of the current trend" باتجاه ارتفاع السهم أو انخفاضه.

وعموما من المهم جدا تحديد حركة اتجاه السوق عموما والسهم اما أن يكون في مرحلة ترند الان اي ان اتجاه السهم سوف يتغير أما الي فوق بأزدياد السعر أو الي تحت بانخفاض السعر أو أن يكون في مرحلة ترايدنغ وهدوء. "moving side ways"

استخدام المؤشر وميكانيكته:

ADX هو متذبذب أو متغير يتذبذب أو يتقلب بين صفر و ١٠٠، ولكن عادة قراءة أكثر من ٦٠ تكون نسبيا نادرة. قراءة أقل من ٢٠ تعني ترند ضعيف وقراءة أعلى من ٤٠ تشير الي وجود ترند قوي . ولكن المؤشر لا يحكم علي التردد أنه bullish اي متفائل أو انه bearish اي انه متشائم ولكن مجرد أن يخمن

قوة وصلابة الترند الحالي . وعادة قراءة فوق ال ٤٠ ، تعني ان هناك **strong downtrend as well as strong up trend** .

تستطيع أن تستخدم **ADX** في التعرف علي التغيرات المحتملة في السهم أو السوق من منطقة الترند إلي منطقة عدم وجود الترند **trending non-trending areas** عندما تزداد قوة المؤشر ويبدأ بالارتفاع من تحت ال ٢٠ أو فوق ال ٢٠ هي اشارة علي ان الترند قد يكون بدأ بالتكون وابتداءً يكتسب قوة وصلابة ، وعندما **ADX** يبدأ بالنزول من تحت ال ٤٠ -أو- ينخفض -تحت- ال ٤٠ -تكون- اشارة علي ان الترند بدأ بالضعف وفقدان قوته وأنه قد يعود إلى منطقة الترايدنج او سايد واي.

مؤشر Williams %R

ماهو مؤشر Williams %R ؟

مؤشر فني يقوم بقياس أعلى و اقل سعر للسهم في آخر ٩ أيام مع حساب سعر الإغلاق لأخر يوم و مقارنته بمدى الفرق الناتج.

مثال بسيط:

إذا كان أعلى السهم لأخر ٩ أيام هو ١٠٤ و أقل سعر للسهم لأخر ٩ أيام هو ٩٨ و اليوم أغلق السهم على ١٠٠ فان سعر الإغلاق الجديد يبتعد بنسبة ٦٦% عن اعلى سعر لأخر ٩ أيام و ٣٣% عن أقل سعر لأخر ٩ أيام.
فان ناتج المؤشر هو ((أعلى سعر - الإغلاق) / (أعلى سعر - أقل سعر)) * ١٠٠ .
بصيغة أسهل (الفرق بين أعلى سعر و سعر إغلاق اليوم) تقسيم (المدى أو الفرق بين اعلى و اقل سعر) ضرب ١٠٠ لحساب الناتج المنوي.
في المثال السابق (١٠٤-٩٨)/(١٠٠-٩٨) * ١٠٠ = ٦٦,٦%
أي ٦/٤ * ١٠٠ = ٦٦,٦% ابتعاد من أعلى رقم (تجاهل علامة السالب).
نظرا لأن المؤشر يحسب آخر ٩ أيام فسيتمدد كل يوم بإضافة أحدث يوم و حذف أقدم يوم.

متى تشتري باستخدام المؤشر؟

اللون الأسفل (الأزرق) علامة قرب فترة الدخول.
اللون الأعلى (الأحمر) علامة قرب فترة الخروج.
انظر الرسمة المرفقة.

مثال:

سنقوم باستخدام سهم التعمير لرسم المؤشر و استخدامه كمثال.
في البداية، تعريف بسيط للرسمة المرفقة.
تمثل الرسمة المرفقه سهم التعمير لأخر ٣٠ يوم.
شارة الصليب غير المستوي تمثل افتتاح و إغلاق و أعلى و أقل أسعار ذلك اليوم.
يمين الصليب هو الإغلاق و شماله الافتتاح وأعله اعلى سعر و أسفله اقل سعر.
مثال: نجد انه في يوم ٥/٢٩ سيكون لدينا الأعلى هو ١١٣ و الأسفل ٩٢,٥ و الافتتاح ٩٥ و الإغلاق ١١٣.

نعود الآن إلى حساب المؤشر ..

بالنظر إلى الرسم نجد ان اللون الأزرق ظهر جليا بنهاية تداول يوم ٥/٢٣ (يظهر اللون الأزرق لدى وصول سعر الإغلاق إلى نسبة ٧٥% ابتعاد عن اعلى سعر في آخر ٩ أيام) انظر الرسمة المرفقة..
استمر اللون في الظهور حتى نهاية تداول يوم ٥/٢٩، حينها عاد المؤشر الى قطع نسبة ال ٧٥% عاندا.
هذا الوقت المناسب للشراء و ليس اللون الأزرق انظر الرسمة المرفقة.

في هذه الحالة تم الشراء في افتتاح يوم ٥/٣٠ بسعر ١٢٥ انظر الرسمة المرفقة.

متى تباع بأستخدام المؤشر؟

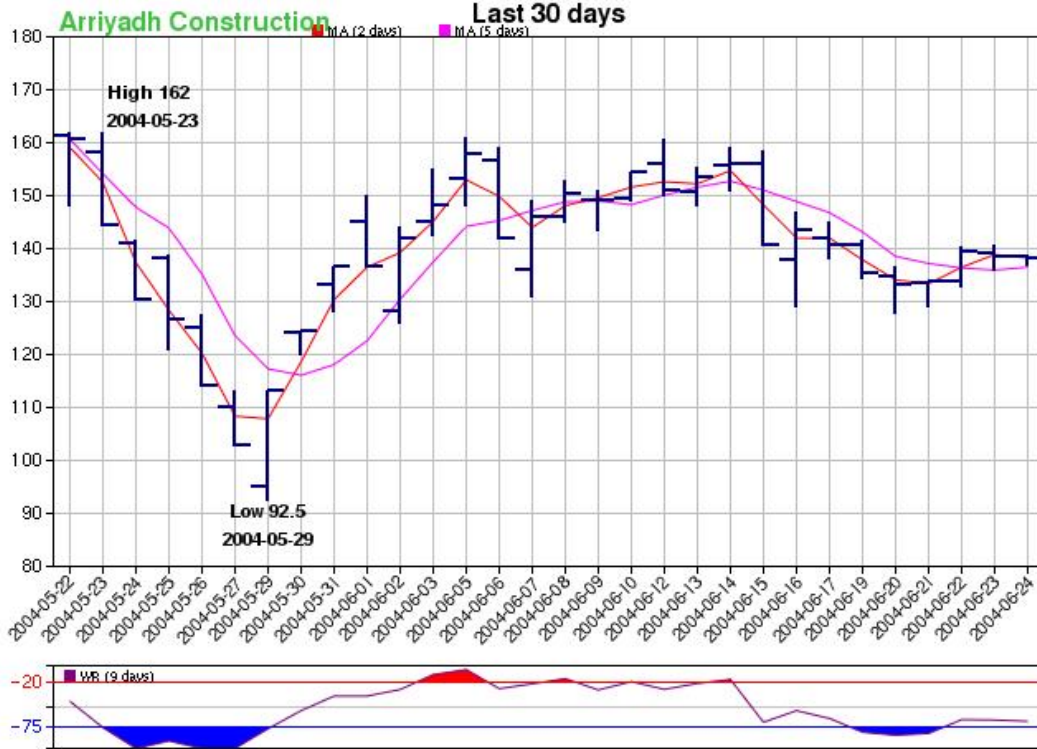
ظهر اللون الأحمر او الوصول الى نسبة ٢٠% عن اعلى سعر في آخر ٩ أيام بنهاية تداول يوم ٦/٣. في هذه الحالة تم البيع في افتتاح يوم ٦/٤ بسعر ١٥٣ انظر الرسمة المرفقة. الأفضل والامن البيع المسبق متى ماقتنع المضارب بالسعر. قم بتطبيق المثال مرة اخر على يوم ٦ / ٢١ و قم بالدخول بافتتاح يوم ٦ / ٢٢ بسعر ١٣٣ ستجد ان السعر اليوم في حدود ١٣٩.

مزايا المؤشر:

سريع التاثر للمتغيرات (فقط ٩ أيام).
سعر دخول امن (لاحظ مستخدموا المؤشر لم يندعوا او يتأثروا بالنهيار السابق).
سعر دخول مناسب (لاحظ مستخدموا المؤشر دخلوا بعد يوم واحد من اقل سعر في آخر ٣٠ يوم).
مناسب للمضارب اليومي لمعرفة اذا كان سعر الدخول امن.

عيوب المؤشر:

غير مناسب للمدى الطويل.
لا يأخذ في الاعتبار توجه السوق العام.
خروج مبكر قبل وصول السهم إلى أعلى قمة (قد تكون ميزه).
Arriyadh Construction



مؤشر CCI

مؤشر الـ Commodity Channel Index (CCI) يعتبر مؤشر الـ CCI من اخطر المؤشرات وأكثرها دقة وبدأت استخدمه أخيراً لتحديد نقاط دخولي وخروجي من اي سهم..

إشارة الشراء عندما يكون مؤشر الـ CCI تحت الـ ١٠٠- ويعكس اتجاهه إلى أعلى
إشارة البيع عندما يكون مؤشر الـ CCI فوق الـ ١٠٠+ ويعكس اتجاهه إلى أسفل

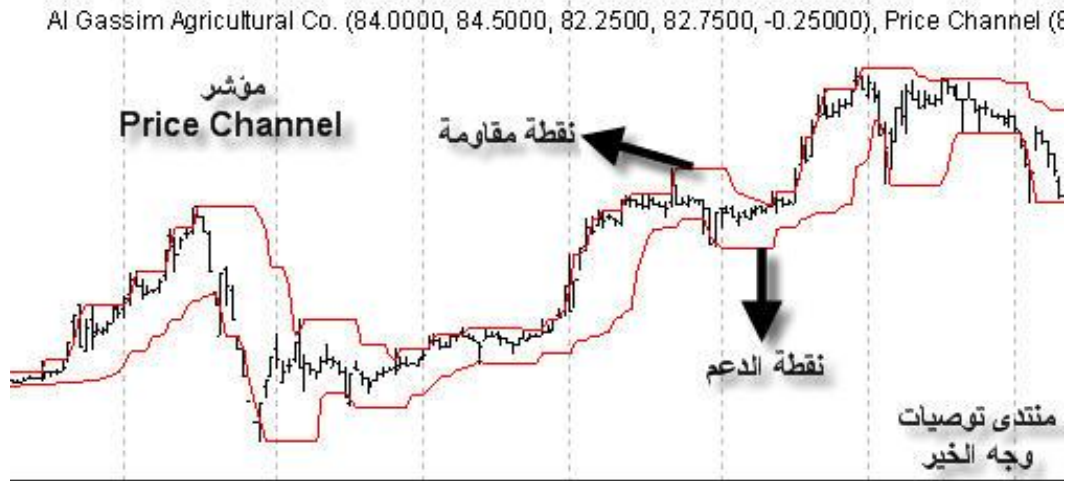


هو مؤشر متذبذب معروف يؤكد فيما إذا كان سعر السهم غالباً أوفر بوت ام رخيصاً أوفر سولد وهو يعمل جيداً مع السهم وهو فعال جداً مع المخططات اليومية والأسبوعية وهو يعمل لقياس السعر الحالي للسهم بالمقارنة مع أسعاره المتداولة وهو يتذبذب بين (١٠٠+ و ١٠٠-) وفي بعض البرامج بين (٢٠٠+ و ٢٠٠-) وأي قراءة فوق ١٠٠+ أو ٢٠٠+ يعتبر سعر السهم غالي وتكون إشارة لبيعه وإذا كانت قراءة السهم ١٠٠- أو ٢٠٠- فهي إشارة شراء

مؤشر Price Channel

هو عبارة عن خطين احدهم علوي ويمثل المقاومة

وآخر سفلي ويمثل الدعم ...



مؤشر المظروف Envelope

عبارة عن متوسطين متحركين أحدهما أعلى من خط السعر والآخر أدنى من خط السعر

الشراء عندما يصل إلى الخط السفلي والبيع عندما يصل إلى الخط العلوي



مؤشر قارئ الشموع اليابانية Qstick

هذا المؤشر مؤشر نطاقي وليس سعري لذلك يجب أن تضعه في نافذة مستقلة بسحبه ووضعها على التاريخ إذا كانت معظم الشموع إيجابية يكون فوق الصفر وإذا كانت سلبية يكون الخط تحت الصفر علامة الشراء إذا كسر المؤشر خط الصفر لأعلى



مؤشر ichimoku kinko hyo

هذا أول مؤشر أقوم بشرحة وكل المؤشرات التي شرحتها هي خطوط دراسة السعر وليست مؤشرات تتبع معادلات خاصة

من قائمة insert

اختر indicator

سيظهر لك قائمة من المؤشرات اختر منها المؤشر ichimoku kinko hyo

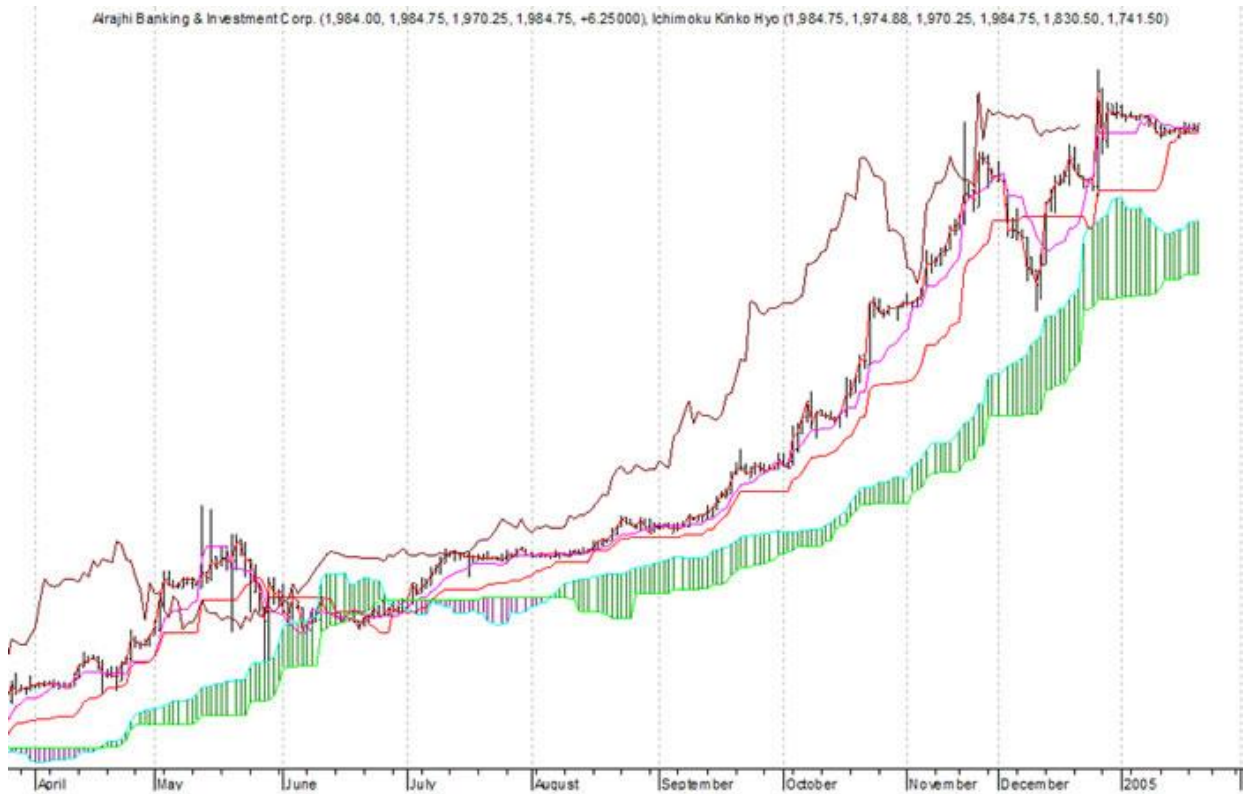
هذا المؤشر سعري وليس نطاقي لذلك ضعه على خط السعر

هذا المؤشر هو مجموعة من المؤشرات إذا اتفقت على شراء أو بيع يؤخذ بها أما إذا تعارض بعضها لا يعطي قراءة دقيقة

هذا المؤشر ياباني الصنع وهو رائع بمعنى الكلمة

تأملوا فيه قليلاً وسأقوم اليوم في المساء بشرح مفصل عنه

ولكن لدي سؤال هل سمعتم عن هذا المؤشر قبل اليوم



احفظوها تمام لأن بكرة طريقة استخدام المؤشر

اسم المؤشر: إشكيموكو كينكو هيو

أسماء الخطوط

١ - تشيكوسبان

٢ - خط السعر (ممكن تغيرة قضبان أو شموع يابانية)

٣- تن كان سن (مع خط السعر)

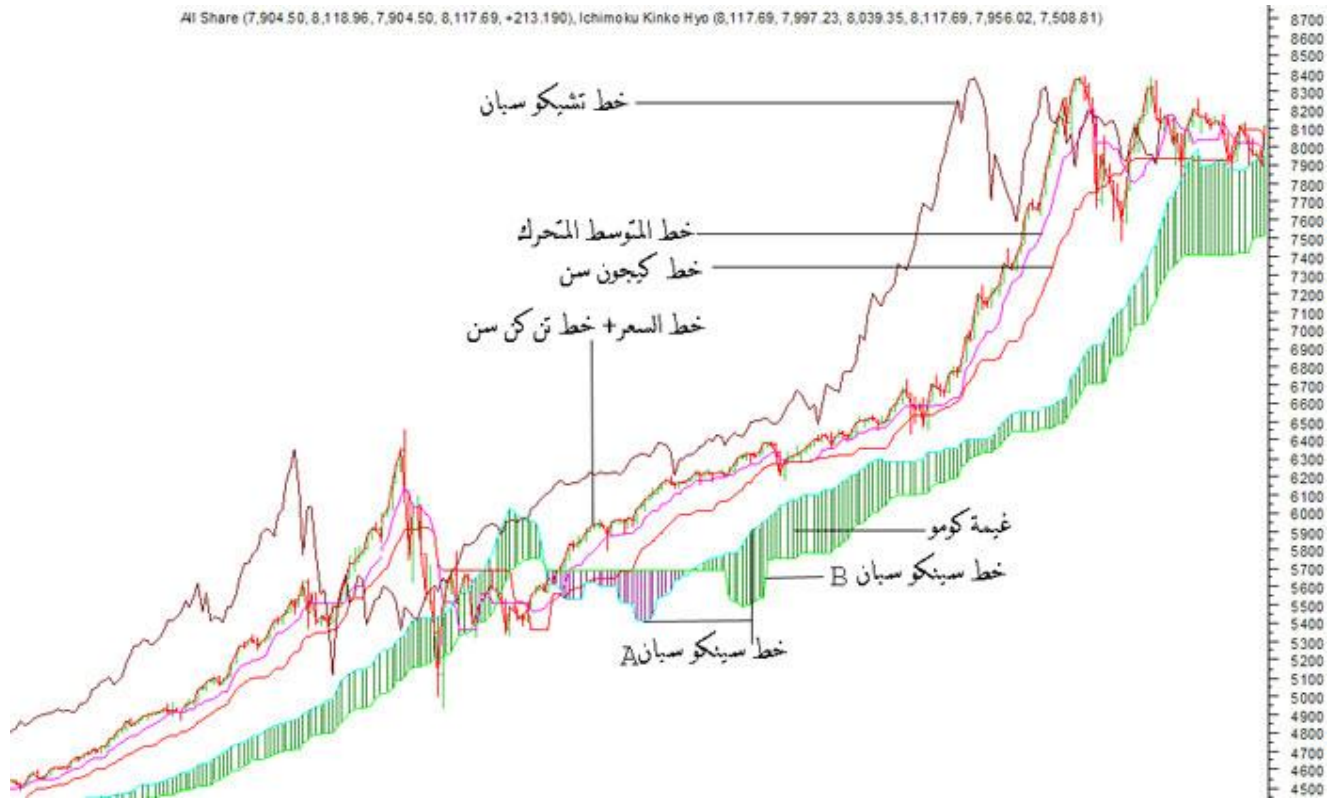
٤- المتوسط المتحرك Ma

٥- كيجون سن

٦- سينكوسبان أ

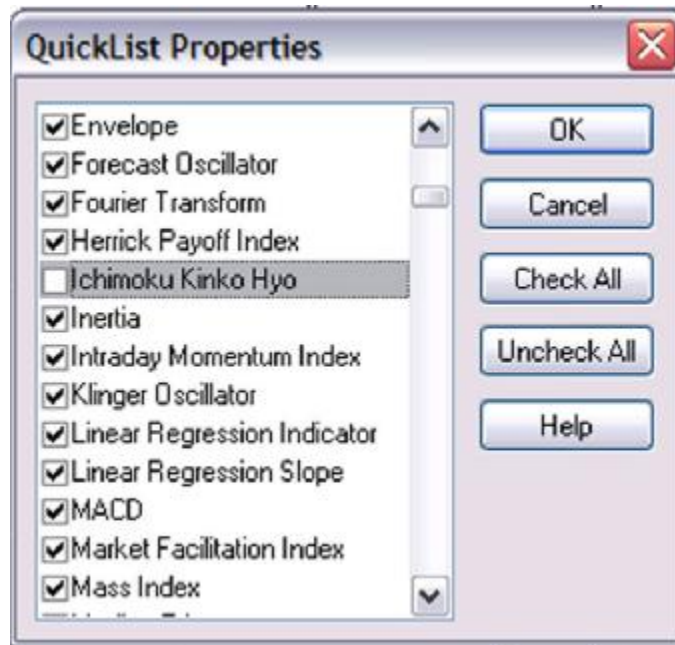
٧- غيمة كومو

٨- سينكوسبان ب



طريقة إظهار المؤشر

من قائمة format اختر indicator quicklist سيظهر لك قائمة بالمؤشرات التي تظهر في قائمة المؤشرات أكيد مؤشر إشكيموكو كينكو هيو لا يوجد علامة كما في الصورة فقط ضع العلامة ثم موافق



استخدام المؤشر

اشيموكو كينكو هيو مجموعة من المؤشرات ويوجد له ثلاث حالات إذا توفرت تكون فرصة شراء أو الاحتفاظ بالسهم و لا يعتمد على أي مؤشر لوحده
فرصة الشراء أو الاحتفاظ بالسهم طالما توفر التالي :

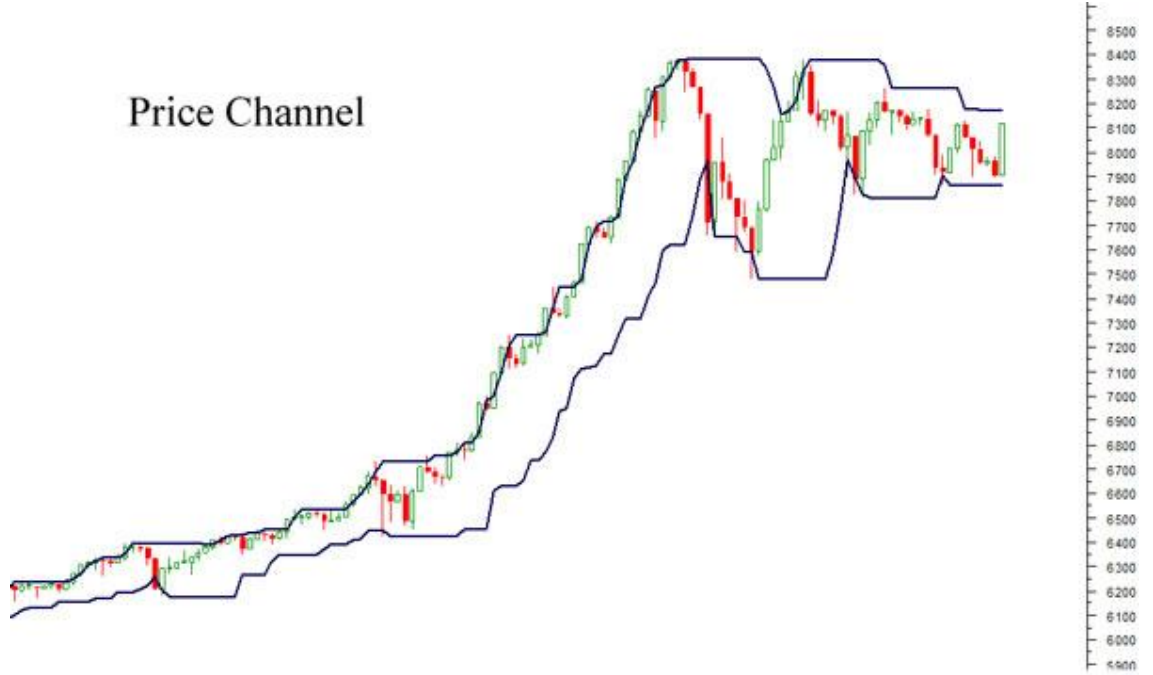
- ١ - إذا كان مؤشر تن كن سن أعلى من كيجون سن
- ٢ - عندما يكون مؤشر تشيكوسبان أعلى من غيمة كومو
- ٣ - عندما يكون سعر الإغلاق (خط السعر) أعلى من غيمة كومو والبيع عندما ينعكس ما سبق

خط سنكوسبان

واحد بنفسجي وواحد أخضر
إذا كان الأخضر فوق معناه غيمة كومو إيجابية ويصبح لون الغيمة أخضر وإذا كان البنفسجي فوق يعني غيمة سلبية ويتحول لون الغيمة على لون الخط الأعلى
المؤشر يحتاج تدريب حتى تتقن استخدامه

قناة مرور السعر Price Channel

مؤشر يرسم النقطة العليا والدنيا خلال فترة من الزمن
المستوى الأدنى دعم والمستوى الأعلى مقاومة



مؤشر Trix

طور جاك هوستون مؤشر لتوقع النقاط المتوقعة لتغير اتجاه السوق فـ **TRIX** يعطينا النسبة المئوية لمعدل تغير المتوسط المتحرك الذي يحسب بشكل متتالي بمسألة حسابية ثلاثية تخص سعر الإغلاق لسهم

ونستخدمه في التوقع من خلال التباعد بين سعر السهم واتجاه السوق ونعتمد في ذلك متوسط متحرك لسعر سهم لفترات ونعتبرها خط أحمر لو تجاوزها السهم يفيدنا في تحديد اتجاه **TRIX** ويمكن أن نستخدم التقاطعات بين **TRIX** والخط الأحمر إشارة للبيع والشراء

لا أريد الإطالة
إشارة الشراء عند تجاوز خط **TRIX** الخط الأحمر صعوداً ويرتفع
وإن انخفض خط **TRIX** ونزل عن الخط الأحمر تعتبر إشارة خروج



من الأفضل استخدام المؤشر لتحديد إشارة الدخول والخروج مع مؤشرات أخرى في فترات التذبذب وعدم استقرار السعر

مؤشر Parabolic SAR (التوقف والانعكاس):

طور هذا المؤشر أيضاً ويليس وايلدر Welles Wilder (مطور مؤشر RSI و DMI). هذا المؤشر مفيد في وضع حدود توقف للتداول أكثر من كونه مؤشر لتحديد الاتجاه أو الميلان. ينصح مطور هذا المؤشر أولاً بتأسيس ميلان (ترند) ثم المضاربة باستخدام هذا المؤشر باتجاه الميلان. فمثلاً إذا كان الميلان (الترند) صاعداً فإن الشراء ينصح به إذا تحرك المؤشر أسفل السعر. إذا كان الميلان هابطاً فإن البيع يتأكد عندما يتحرك هذا المؤشر فوق السعر. باختصار عندما يقطع مؤشر SAR الأعلى السعر نزولاً فإنها إشارة شراء، العكس، فعندما يقطع مؤشر SAR السفلي السعر صعوداً عليه فإن البيع يتحقق. تتأكد إشارات هذا المؤشر وتزداد هذه القوة في فترة الميلان القوية (سواء صاعد أو هابط) ومن ثم فإن استخدام هذا المؤشر مع مؤشر ADX للتأكد من قوة الميلان يعطي نتائج رائعة. لنأخذ مثلاً على ذلك سهم سافكو منذ ثلاثة أشهر حتى الآن وننظر إلى إشارات البيع والشراء التي حققها لنا هذا المؤشر ، وبالمناسبة كل الإشارات ممتازة وتحققت بإذن الله كما هو واضح في الرسم:



لاحظ إشارة الشراء التي أعطها هذا المؤشر يوم الخميس الماضي ، ومع أن الإشارة ليست قوية بسبب ضعف الميلان القصير (حيث مؤشر ADX تحت ٢٠) إلا أن سعر السهم ارتفع من يوم الخميس حتى إغلاق اليوم الأحد ٣٦ ريال (بنسبة ٤,٢٨%).

مؤشر الطلب (DEMAND INDEX)

مما يجدر الإشارة إليه أن معظم التحاليل الفنية تتفق أن لعامل حجم التداول وتحليله دور بارز في تحديد اتجاه السوق. مؤشر الطلب (Demand Index (DI)) يعتبر من المؤشرات المبكرة الذي أعتد على حجم الأداء في السوق كعامل أساسي في معادلته ، ولقد طور هذا المؤشر سنة ١٩٧٠ بواسطة جيمس سبت. مؤشر الطلب ما هو إلا نسبة ضغط قوة الطلب إلى ضغط قوة العرض أو يمكن صياغتها بشكل آخر بالقول نسبة ضغط الطلب إلى ضغط العرض.



عندما يكون مؤشر الطلب (Demand Index) فوق مستوى الصفر يكون قد أعطى إشارة ايجابية للدخول ، وعندما تزيد قوة العرض أو قوة البيع سوف ينزل هذا المؤشر لدون مستوى الصفر وهذا ما يدل على انخفاض قادم في الأسعار. ولهذا كثير من المستثمرين ينظرون إلى الانفراج ما بين مؤشر الطلب وأسعار السوق

وفي الصورة المرفقة مثال لشركة ثمار وكيفية حركة مؤشر الطلب مع سعر الشركة.

ولمعرفة المزيد عن كيفية عمل هذا المؤشر دعونا نرى الأساس الذي قام عليه :

مؤشر الطلب يحسب قيمتين أساسيتين ألا وهي

١ - ضغط الشراء وهو ما يعرف ب (BP) اختصار لكلمة Buying Pressure .

٢ - ضغط البيع وهو ما يعرف ب (SP) اختصار لكلمة Selling Pressure .

مؤشر الطلب (ID) هو عبارة عن نسبة تلك القيمتين (SP/BP)

في حالة ارتفاع الأسعار :

$$BP = V \text{ or Volume}$$

(أي أن ضغط الشراء يساوي الحجم)

$$SP = V/P$$

(حيث أن قيمة (P) عبارة عن نسبة الاختلاف في السعر)

في حالة انخفاض الأسعار:

$$BP = V/P$$

(حيث أن قيمة (P) عبارة عن نسبة الاختلاف في السعر)

$$SP = V \text{ or Volume}$$

(أي أن ضغط الشراء يساوي الحجم)

ولأن قيمة P قيمة اصغر من واحد يتم تطويرها بضربها بثابت معين نرسم له بالحرف (K)

$$(P = P(K$$

$$K = (3 \times C) / VA$$

حيث أن C تمثل سعر الإغلاق والـ VA يمثل المتوسط المتحرك لعشرة

أيام لنقطتين سعريتين (أعلى سعر – أقل سعر)

إذا كان ضغط الشراء اكبر من ضغط البيع أي $BP > SP$

في هذه الحالة يكون مؤشر الطلب = SP/BP

نهاية الأمر

١ - العمليات الحسابية قد يحتاجها المتقدمين ولكن المؤشر هو إحدى المؤشرات الموجودة ببرنامج الميستوك

٢ - قد يفيد بشكل في حساب حركة المؤشر العام والشركات على حد سواء وقد ينفع المستثمرين أكثر منه المضاربين في اختيار الشركات.

موجات أليوت Elliot Waves

سأطرح هنا ما تعلمته في الفترة الماضية عن الإليوت ويفز ، مع محاولتي الاختصار وتبسيط المفاهيم قدر الإمكان ، هذا مع مراعاة أنني سأطرح موضوعي على دفعات حسب ما أملك من وقت.
النقاط الرئيسية:

- ١ - الشكل الأساسي لموجات إليوت :الموجات الحركية (الحافزة)+ الموجات التصحيحية
- ٢ - أشكال الموجات الحركية

Extension, Truncation , Ending Diagonal , Leading Diagonal

- ٣ - الموجات التصحيحية:

Zigzag-1

Flat-2

Triangle-3

- ٤ -التصحيح الناتج عن دمج الأنواع الثلاثة السابقة

Fibonacci-4

*** Retracement**

*** Externsion**

وإن شاء الله سوف أحاول أن أضيف نقاطا اخرى كلما سمح وقتي بذلك

مقدمة

سميت بهذا الاسم نسبة إلى رالف نلسون إليوت ، وهو أول من عرفها ووضع قوانينها لها. ففي عام ١٩٣٠م لاحظ إليوت أن سوق الأسهم يتحرك في موجات ذات نسق معين و بشكل متكرر. واستطاع إليوت أن يحدد ١٣ شكل من أشكال الموجات ، وكان هذا أساس ما أصبح يعرف بـ **Elliot waves**. واكتسب إليوت و مفهومه إحتراما كبيرا وشهرة واسعة ، خصوصا بعد نجاح توقعاته في ارتفاع مؤشرات Dow في عام ١٩٧٨م بشكل فاق توقعات المستثمرين والمحليلين ، وذلك بعد وفاة إليوت نفسه بسنوات طويلة.

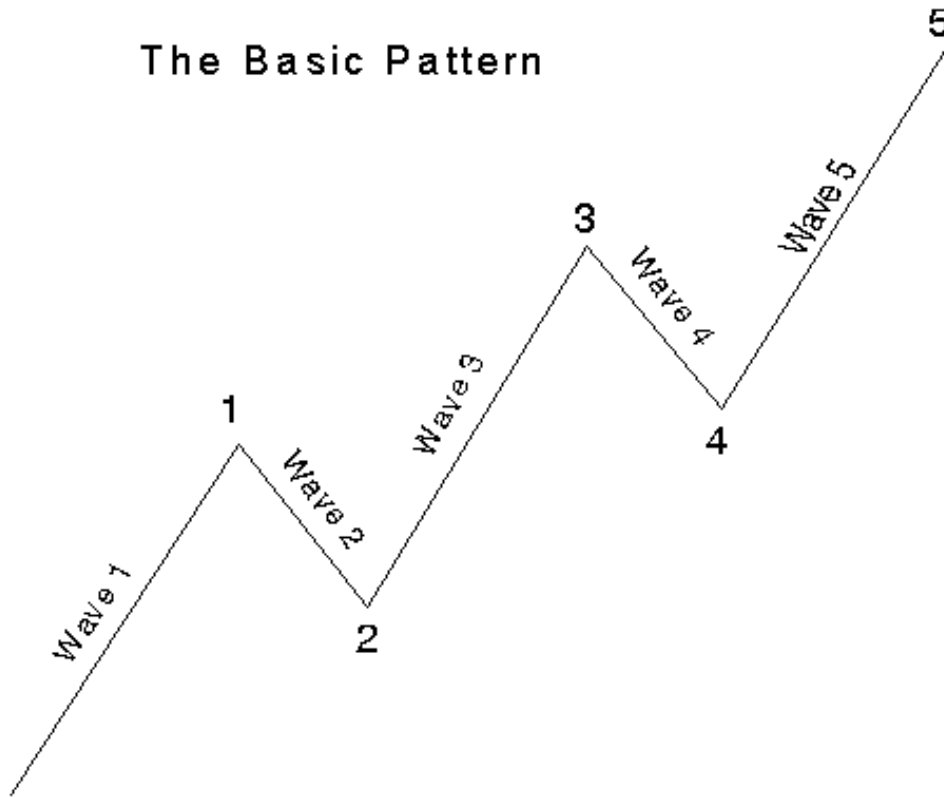
الشكل الأساسي

الشكل الأساسي يتكون من مجموعتين من الموجات : حافزة أو حركية (motive) و تصحيحية (

Corrective)

الموجات الحركية (motive waves) تتكون من ٥ موجات وهي التي تحدد اتجاه الترنند صعودا أو هبوطا وتأخذ الشكل التالي:

The Basic Pattern

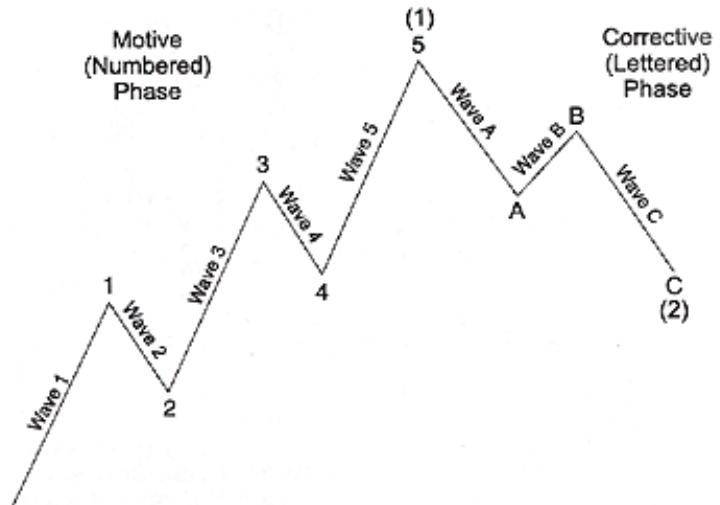


ثلاثة أمور يجب تحققها لاعتبار أن شكل الخمس موجات هو إيلوت ويف:

- ١ - الموجة الثانية لا تنتهي أبدا بعد نقطة بداية الموجة الأولى
- ٢ - الموجة الرابعة لا تتداخل أبدا مع الموجة الأولى
- ٣ - الموجة الثالثة لا تكون الأقصر أبداً وغالبا ما تكون الأطول.

الموجات التصحيحية: وهي ٣ موجات تتلو الموجات الحركية و تكون في عكس اتجاه الترنند

Chapter 1: The Broad Concept

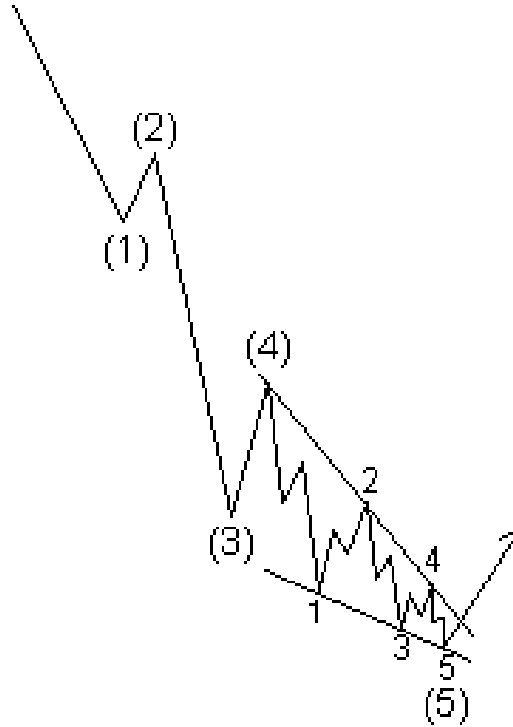


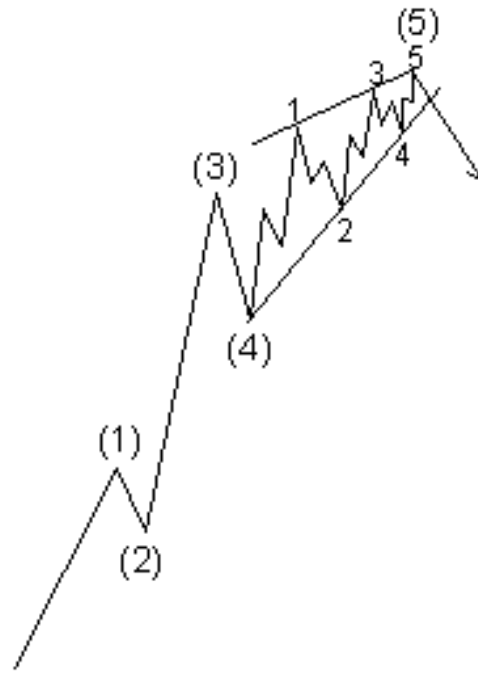
أشكال الموجات الحركية:

لا تأخذ الموجات الحركية أشكالا بسيطة على الدوام ، ورغم ذلك فإنه يمكن تحديد الشكل المعقد لهذه الموجات. وربما يكون الأمر صعبا لكن محاولة حصر هذه الأشكال يساعد في معرفتها ومن ثم التعود عليه ، ومن الأشكال المشهورة التي كثيرا ما تتكرر ، **Extension, Truncation , Ending Diagonal , Leading Diagonal** :

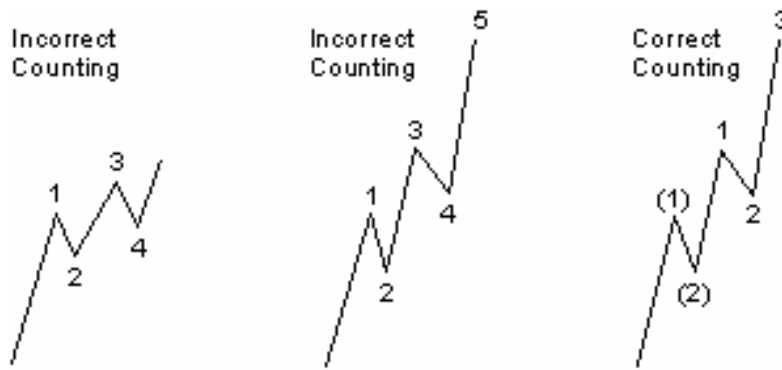
امتدادات إليوت Extension

كثير من الموجات الحركية تحتوي على ما يسمى "امتدادات" وهي مبالغة في طول الموجة يصاحبه نشوء موجات صغيرة داخل الموجة نفسها. وتحدث هذه الامتدادات داخل الموجات رقم ١ أو ٣ أو ٥ . وتكون الموجات الداخلية أحيانا بنفس طول الموجات الرئيسية مما يجعل تحديدها صعبا جدا ، لهذا يلجأ البعض إلى اعتبار أن عدد الموجات هو ٩ وليس ٥ وذلك على أساس أنه يؤدي إلى نفس النتيجة.





ومما يساعد على ترقيم الموجات هي الأمور الثلاثة التي ذكرت سابقا والتي يشترط تحققها لاعتبار أن الموجات التي يتم تحليلها هي موجات إليوت.

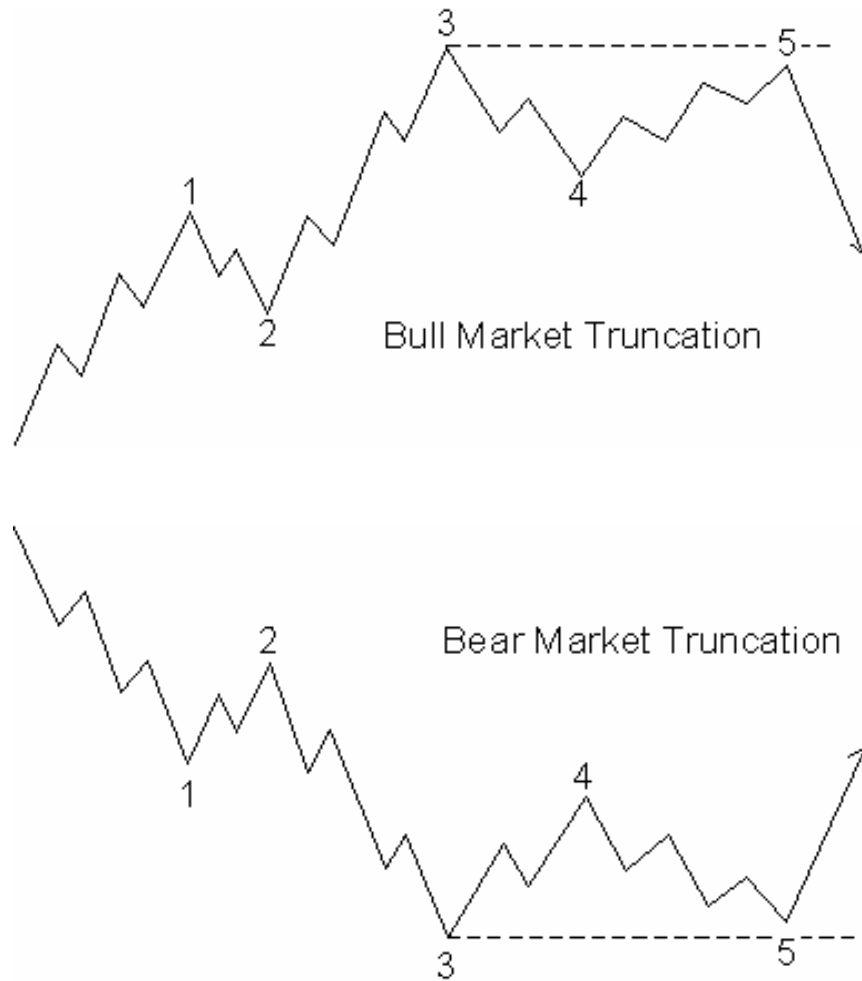


لاحظ في الشكل السابق كيف أن الموجات التي على الجانب الأيسر تتداخل فيها الموجة الرابعة مع الأولى لذلك لا يصح اعتبارها إليوت ويف إلا إذا كانت الموجة الأولى والثانية هي موجات داخلية داخل الموجة الأولى.

أما الخمس موجات التي في الوسط فنلاحظ أن الموجة الثالثة أقصر من الموجة الخامسة وهذا مخالف للقاعدة التي تقول أن الموجة الثالثة لا تكون الأقصر أبدا.

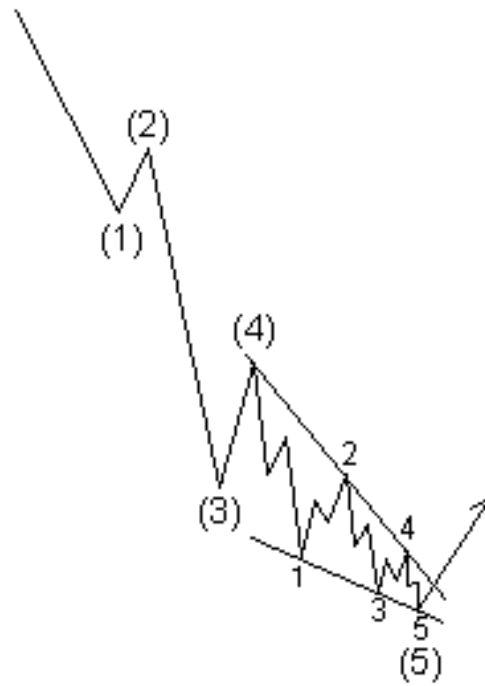
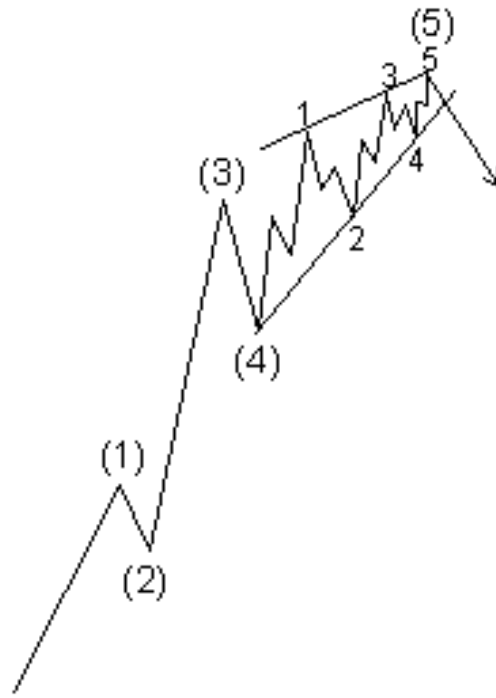
Truncation

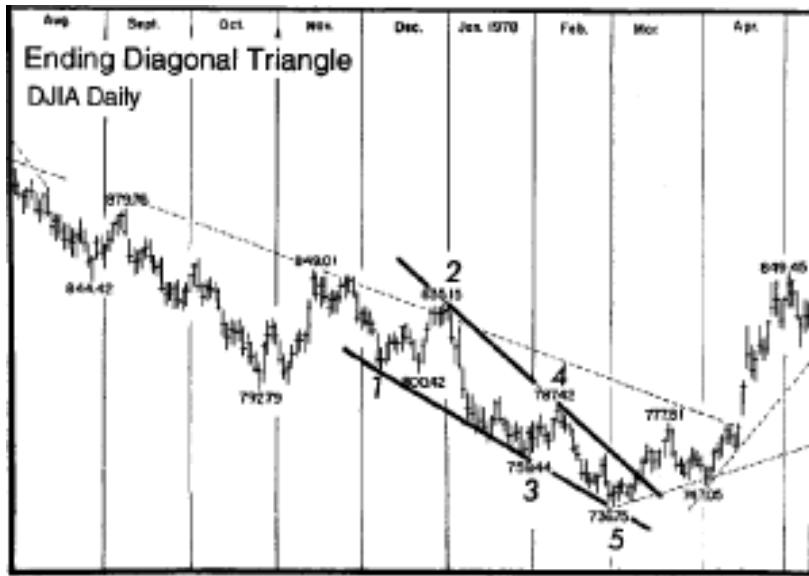
هو وصّف للحالة التي تفشل فيها الموجة الخامسة في تخطي نهاية الموجة الثالثة.



Ending Diagonal

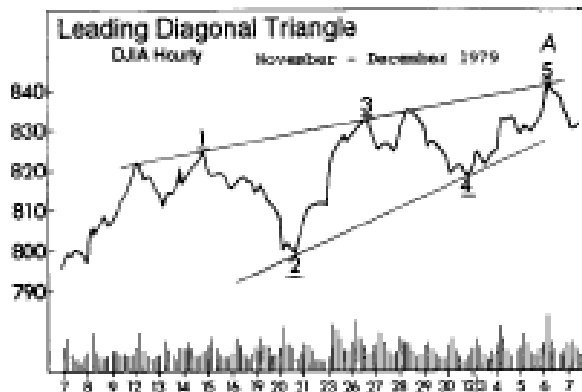
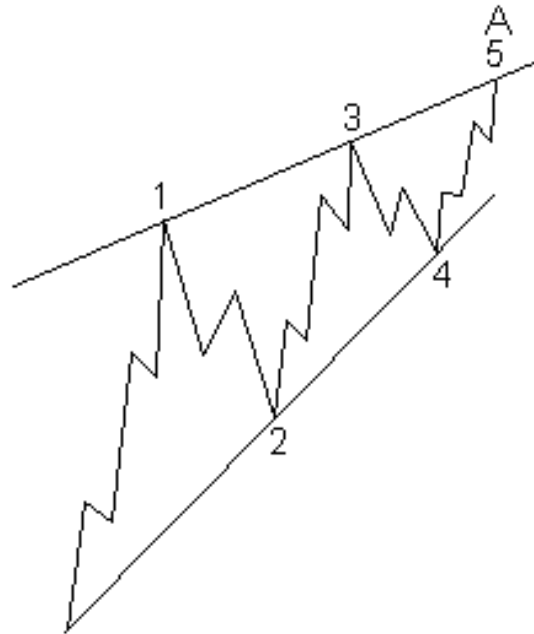
نوع خاص من الموجات يحدث بشكل أساسي في الموجة الخامسة. كما يحدث أحيانا في الموجة C وهي الموجة الثالثة من الموجات التصحيحية. في كل الحالات هو يحدث في نهاية الترنند. وهو يأخذ شكل وتدّ ضمن خطين متجهين نحو نقطة واحدة، ويحتوي على 5 موجات ، كل موجة تنقسم إلى ثلاثة موجات





Leading Diagonal

يحدث في الموجة الأولى. كما يحدث في الموجة A من من الباترن التصحيحي المسمى Zigzag



كيفية الاستفادة من التحليل الفني في السوق المحلي

أن الأحداث السياسية تؤثر في السوق ولكنها ليست الحدث الوحيد الذي يؤثر على مسار الأسهم حيث إن هناك من يقوم بالدراسة عن كثب لحركة الأسهم وننتهز لأي فرصة للدخول والشراء في السوق تاركا من اعتمد فقط على تحليل الأخبار السياسية يعرض أصابع الندم على عدم الالتفاف إلى الأمور الأخرى ومنها التحليل الفني والذي سأقوم اليوم بشرح وافي عن كيف الاستفادة من حركة المؤشر الفنية لالتقاط الأسهم وكيفية معرفة التوقيت المناسب للدخول في السوق بصورة علمية بعيدا عن الهلع الزائد الذي يؤدي إلى التخيلات المضرة لصحة الإنسان وكذلك يعطيك منارا تسيير عليه بدلا من الأحلام الوردية تسبب الطمع بأرباح تغير مسيرة حياته. إن الإبحار في هذا المجال فن ومتعه واسألوا الإخوان في منتدى الأسهم الأمريكية كيف يتعاملون مع السوق

رغم الانهيارات وعدم الشفافية في الفترة الأخيرة ومع ذلك نجد الكثير من المحترفين في هذا المجال يحققون الإرباح الجيدة بفضل الله الذي يسر لهم أسلوب تعلم التحليل الفني لذلك أتمنى من جميع الشباب التفكير جيدا لمعرفة لغة إشارات البيع وإشارات الشراء وإن شاء الله سأقوم بجهدى اليوم لتكملة الموضوع بواسطة نقل بعض الفقرات المهمة عن هذا الموضوع وكذلك ضرب بعض الأمثلة وإنشاء الله يتسع لي الوقت لذلك فأتمنى ترك التعقيب الى نهاية الموضوع المهم الهدف في الموضوع كيفية حساب نقاط دعم ومقاومة المؤشر وكذلك بقية الأسهم نظراً لأن الأسعار دائمة التقلب فإن أسعار الأسهم للقيمة المتوقعة (الدعم) والمبالغة في السعر المتوقع (المقاومة) يمكن التعرف عليها من حجم التداول (البيع/والشراء) عند مستويات أسعار مختلفة.

وغالبية عمليات التداول (البيع/والشراء) التي تتم خلال اليوم يقوم بها متداولون يقومون بصورة مستمرة برفع وخفض السعر إلى مستويات قصيرة الأمد من الدعم والمقاومة مستكشفين الحدود الضيقة للسعر. إن التداول (البيع/والشراء) خلال اليوم سوف يوجد بين هذا النطاق الضيق إلا إذا كان هناك تحول وتغيرات سريعة قد تحدث للسهم أو السوق. فإذا أمكن للواحد معرفة مستوى نقاط الدعم والمقاومة المستخدمة من قبل المتداولين فإنه يمكن للواحد على الأرجح تولى الأمور. لذلك فإن نقاط الدعم والمقاومة هي مناطق ينبغي الاهتمام بها واحترامها، فهي خطيرة ونقاط فرص. بمعنى آخر فإنك إذا وجدت أن الدعم والمقاومة قادمين فإن ذلك يوفر نقطة دخول منخفضة المخاطرة مع نقطة إيقاف خسارة (Stop Loss) قريبة مميزة. وحتى تكون مضارب ناجح عليك أن تجعل من شعائرك اليومية حساب نقاط الدعم والمقاومة بعد أقفال كل يوم بالنسبة للأسواق والأسهم المهم بها. و عليك بدراسة حركة سعر اليوم التالي حتى يمكنك التأقلم من حركة السوق، حيث أن نقاط الدعم والمقاومة يمكنها أن تساعدك على المدى القصير ولهذا عليك التعرف على نقاط الدخول المحتملة ومستويات إيقاف الخسارة (Stop Loss). وأخيرا إن حساب نقاط الدعم والمقاومة قد تكون صحيحة في حالة أن الظروف المصاحبة للأسهم والسوق طبيعية. وبالتالي فإنه إذا لم يتم توافر أخبار ملحوظة وغير طبيعية عن السوق بين أقفال أمس وافتتاح اليوم فإنه يمكنك أن تتوقع نقاط الدعم والمقاومة القريبة الأمد. وإذا حدث لأي سبب أن فشلت نواحي الدعم والمقاومة قصيرة الأمد فإن نقاط الدعم والمقاومة الثانية سيتم اختبارها.

تعتبر نقاط الدعم والمقاومة أحد أساسيات أدوات التحليل الفني والتي لا يستطيع أي مستثمر الاستغناء عنها في دراسته التحليلية لحركة الأسهم ، حيث أن نقاط الدعم والمقاومة تعتمد على عدة مؤشرات أخرى مساعدة ، مثل الدببة والثيران ، حجم التداول ، قوة العرض والطلب على السهم ، التدفقات النقدية ، وكثير من هذه المؤشرات .

كما انه غالبا عندما يصل سعر السهم الى مستوى نقطة المقاومة نلاحظ أن كمية العرض تزيد على كمية الطلب ويميل المستثمرين الى البيع ويحدث هبوط ف سعر السهم ، وأيضا يحدث العكس عندما يصل سعر السهم الى مستوى نقطة الدعم ويميل الكثير من المستثمرين الى الشراء ، حيث يجد الكثير أن وصول سعر السهم عند هذا المستوى يعتبر رخيص ، ومن ثم نلاحظ زيادة كمية الطلب على كمية العرض ويعود السهم مجددا إلى الارتفاع مرة أخرى نحو مستويات مرتفعة .

ولكن المطلوب الآن هو تحديد نقاط الدعم ونقاط المقاومة للسهم بالرجوع الى التحليل الفني ومن ثم تحليل الرسم البياني للسهم الذي نرغب بتحليله ، حيث انه أثناء حركة السهم يجب ملاحظة عدة نقاط مهمة وأخذها في الحسبان ، وذلك من حيث مستويات نقاط الدعم والمقاومة في الفترات السابقة لحركة السهم ، وذلك لكي نعرف النقاط التأسيسية سواء الجديدة أو القديمة والتي نشاهدها من خلال حركة السهم في الرسوم البيانية المرفقة

من أهم الأمور للمضارب في السوق ان يعرف كيفية حساب نقاط الدعم والمقاومة سأقوم بعد قليل بشرح المعادلات التي تقوم عليها هذه الحاسبة ويمكن تطبيقها على اي سهم في السوق الآن موعد التطبيق العملي للمعادلة

المعادلة تتطلب ان نحصل على هذه البيانات

أعلى مستوى للمؤشر

أقل مستوى للمؤشر

مستوى الإغلاق

وسأقوم بشرح مستويات الدعم والمقاومة على ثلاث فترات

فترة أسبوع

فترة أسبوعين

فترة شهر

من اجل معرفة هذه المستويات والمقارنة بينه

التطبيق الأول لفترة أسبوع

أقل نقطة للمؤشر = ٢٤٠٠ نقطة

أعلى مستوى للمؤشر = ٢٥١٥ نقطة

مستوى الإغلاق = ٢٤٩٠ نقطة

الخطوة الأولى

$٧٤٠٥ = ٢٤٩٠ + ٢٥١٥ + ٢٤٠٠$

الخطوة الثانية

$٢٤٦٨ = ٣ \div ٧٤٠٥$

الخطوة الثالثة تحديد نقطة الدعم الأولى للمؤشر

أولا نقوم بأخذ لنتائج من الخطوة الثانية ونضربه في ٢

$٤٩٣٦ = ٢ * ٢٤٦٨$

ثانيا نأخذ الناتج ونطرحه من أعلى نقطة وصل لها المؤشر

$٢٤٢١ = ٢٥١٥ - ٤٩٣٦$

إذا نقطة الدعم الأولى للمؤشر هي ٢٤٢١ نقطة فإذا كسرها فسيبحث عن إشارة الدعم الأخرى الذي

سنذكرها لاحقا وإذا لم يكسرها فتكون إشارة للشراء والدخول في السوق

بعد أن عرفنا نقطة الدعم الأولى للمؤشر لفترة أسبوع

نقوم الآن بالتطبيق لمعرفة نقطة المقاومة الأولى للمؤشر ولفترة أسبوع

الخطوة الأولى

$$٧٤٠٥ = ٢٤٩٠ + ٢٥١٥ + ٢٤٠٠$$

الخطوة الثانية

$$٢٤٦٨ = ٣ \div ٧٤٠٥$$

تم شرح الخطوة الثالثة سابقا والآن دور
الخطوة الرابعة لتحديد مستوى المقاومة الأول
اولا نقوم بضرب الرقم الذي حصلنا عليه في الخطوة الثانية في ٢

$$٤٩٣٦ = ٢ * ٢٤٦٨$$

ثانيا نقوم بطرح الناتج من اقل سعر وصل له المؤشر

$$٤٩٣٦ - ٢٤٠٠ = ٢٥٣٦ \text{ نقطة}$$

وهذا هي نقطة المقاومة الأولى للمؤشر وهي إشارة بيع ولكن إذا كسر المؤشر هذه
النقطة وواصل في الارتفاع فأنها تنقلب إلى إشارة للشراء .
عند إدخال هذه الأرقام في حاسبة الموقع المذكور في أول الموضوع ستحصلون على
نفس النتائج.

لذلك عليك دائما تسجيل اقل نقطة وصلها المؤشر خلال الأسبوع وكذلك أعلى نقطة وتطبيقها بواسطة
الحاسبة المذكورة أو يدويا من اجل التمرس عيها والعمل فيها بصورة محترفة.
ويمكن تطبيق هذه المعادلة على إي سهم من الأسهم بصورة منفردة
الخطوة الأخرى

نقوم بحساب نقطة الدعم الثانية للمؤشر ومتطلبات هذه الخطوة هي

$$\text{نقطة المقاومة الأولى وتم استخراجها سابقا} = ٢٥٣٦$$

$$\text{نقطة الدعم الأولى وتم استخراجها سابقا} = ٢٤٢١$$

وكذلك نحتاج لهذه الأرقام وتم شرحها سابقا

$$٧٤٠٥ = ٢٤٩٠ + ٢٥١٥ + ٢٤٠٠$$

$$٢٤٦٨ = ٣ \div ٧٤٠٥$$

اولا نقوم بطرح نقطة المقاومة الأول من نقطة الدعم الأول

$$٢٥٣٦ - ٢٤٢١ = ١١٥ \text{ نقطة}$$

ثانيا نقوم بطرح الناتج (١١٥) من رقم ٢٤٦٨ الذي تم شرح كيف الحصول عليه أعلاه

$$٢٤٦٨ - ١١٥ = ٢٣٥٣ \text{ نقطة}$$

هذا مستوى الدعم الثاني للمؤشر لمن يتابع حركة المؤشر الأسبوعية

وكذلك نقوم بحساب نقطة المقاومة الثانية للمؤشر

ونحتاج الى نفس الأرقام السابقة

أولا نقوم بطرح ٢٤٦٨ (سبق الشرح كيفية الحصول على هذا الرقم من مستوى الدعم الأول

$$٢٤٦٨ - ٢٤٢١ = ٤٧$$

ثانيا نضيف الناتج (٤٧) إلى مستوى المقاومة الأول (٢٥٣٦)

$$٢٥٣٦ + ٤٧ = ٢٥٨٣ \text{ نقطة}$$

هو مستوى المقاومة الثاني ومعناه اذا كسر المؤشر نقطة المقاومة الأولى ٢٥٣٦ فستكون نقطة المقاومة

الثانية هي ٢٥٨٣ نقطة وعندما يصل المؤشر إلى هذا المستوى تكون إشارة بيع قوية يجب على الجميع

الاستفادة منها في جني الأرباح

الخلاصة

الأمثلة السابقة عن حركة المؤشر الأسبوعية ويمكن تغيير الأرقام لحركة المؤشر اليومية أو أي مدة

ترغب فيها

إن مستوى الدعم والمقاومة يمكن الاستفادة بمعرفة إشارات البيع وإشارات الشراء يمكن الاستفادة من هذه المستويات وتطبيقها على أي سهم ترغب فيه فقط سجل الأرقام وقم بتطبيق المعادلات السابقة أو إذا كنت تشعر بالتكاسل اذهب للموقع المذكور وقم بإدخال القيم وستحصل على النتيجة بصورة إليه

يمكن الاستفادة من هذه المستويات لتحديد مستوى الحد من الخسارة واستخدامه ضروري جدا لكل من يضارب في السوق

وأخيرا إن حساب نقاط الدعم والمقاومة قد تكون صحيحة في حالة أن الظروف المصاحبة للأسهم والسوق طبيعية. وبالتالي فإنه إذا لم يتم توافر أخبار ملحوظة وغير طبيعية عن السوق بين أفعال أمس وأفتتاح اليوم فإنه يمكنك أن تتوقع نقاط الدعم والمقاومة القريبة الأمد. وإذا حدث لأي سبب أن فشلت نواحي الدعم والمقاومة قصيرة الأمد فإن نقاط الدعم والمقاومة الثانية سيتم اختبارها.

معلومات مهمة جدا قد تحميكم - بإذن الله - من التعليق بسعر عالي

هذه معلومة في التحليل الفني مهمة جدا..... معرفتها قد تحميكم من التعليق بسعر عالي..... كما أنها قد تساعدك على معرفة وقت الشراء....

١ - إذا سجل السهم سعر مرتفع جديد خلال فترة ما ..وفي نفس هذا اليوم أغلق بسعر اقل من إغلاق اليوم السابق..... فهذا دليل تصريح... فعليك بسرعة التخلص من السهم.

٢ - إذا سجل السهم سعر منخفض جديد في فترة ما ..وفي نفس هذا اليوم أغلق بسعر أعلى من إغلاق اليوم السابق... فهذا دليل بداية شراء وصعود للسهم.. فعليك بسرعة الدخول في السهم...

ملاحظة: وجود كمية تداول عالي يدعم ويؤكد هذه المعلومة...

في ظل تقلبات السوق رأيت أن هذه المعلومة قد تفيد البعض.

اللهم انفعنا بما علمتنا.

(الشارت فيه أمثلة على الحالتين حصلت مع السهم اللي الكثير متعلق فيه وهو سهم الكهرباء.....)



كلام سليم ومعلومة صحيحة وتهم المضارب كثيرا وهي معروفة للمضاربين النشطين تحديدا لكنك ما شاء الله عليك أوردتها بشكل فني.

بشكل أكثر سهوله هي متابعة السهم خلال آخر ٦ أيام مع معرفة متوسط كمية تداولها خلال هذه الفترة.

لكن عندي سؤال : أنت تقول إذا حقق سهم سعر مرتفع جديد خلال فتره !

كيف احكم على انه مرتفع وكيف احدد هذه المدة ؟ انتظر الإجابة

١- إذا كان السهم في صعود مستمر وكل يوم يسجل رقم جديد (أعلى أو إغلاق) وفي هذا اليوم سجل رقم عالي جديد ولكن...ركز الحين...أغلق بسعر اقل من أمس....هنا نستنتج أن مرحلة الصعود انتهت وسيرتد نزولا....يعني يمدحون الفرکه..

٢- إذا السهم يعيش حالة نزول..السعر كل يوم اقل من اللي قبله...ولكن هذا اليوم سجل سعر اقل من ادنى سعر سجله أمس...ولكن...ركز...أغلق بسعر أعلى من إغلاق أمس...هنا نستنتج بان السعر الأدنى الذي وصله السهم كان مغري لصناع السوق فبدوا بالشراء....فلا يفونك...
على فكرة...الأيام هذه...اعتبر مؤشر السوق هو السهم اللي عليه التركيز لان السوق صاير كأنه شركة واحدة...يطع جميع وينزل جميع.....

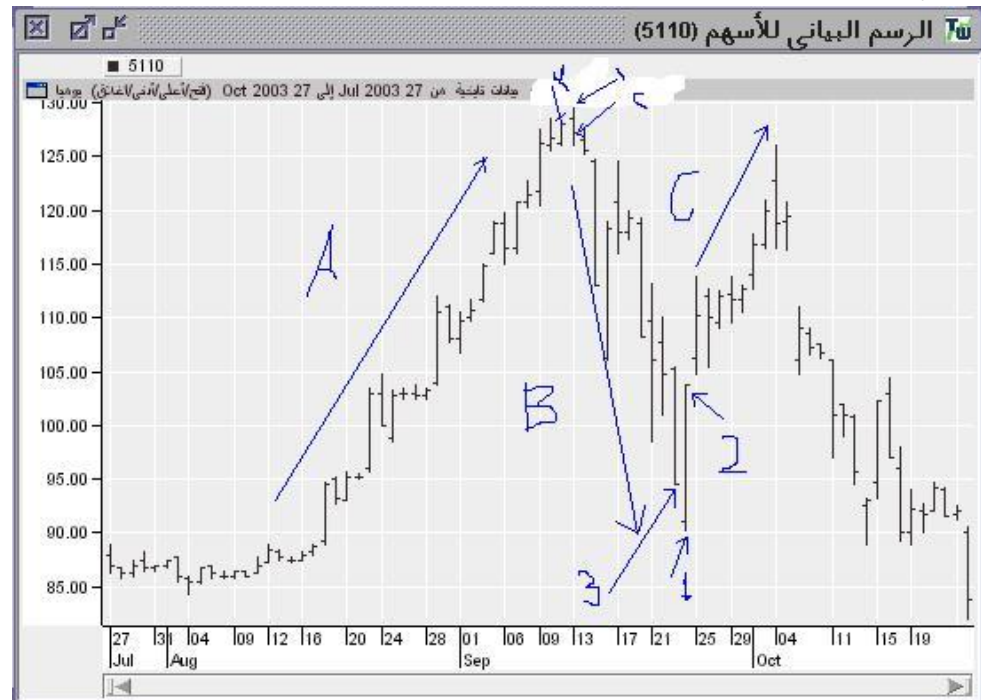
مثال

تابع الشارت)

A مرحلة الصعود الشهيرة إلى ١٢٩ أعلى سعر (رقم واحد بالعربي) السهم سجل ١٢٩ ثم أغلق عند تقريبا (١٢٦) رقم اثنين بالعربي)....ولكن اقل من إغلاق أمس اللي كان تقريبا ١٢٧ (رقم ثلاثة بالعربي)....ثم ماذا حصل غدا؟ نزول!

B مرحلة النزول...السهم ينزل..ينزل..ينزل..إلى أدنى سعر ٩٠ (١) ويغلق عند (٢) إي أعلى من إغلاق أمس (٣)....ثم ماذا حصل غدا؟ صعود.

المرحلة C أبيك تشرحها يا لكاناني لو سمحت الشارت أسفل



سجل السهم سعر منخفض لفترة ثم أغلق أعلى من سعره السابق كما يتضح في رقم (2) وبالتالي فهي إشارة دخول حيث انها كانت بداية رحلة الصعود الى السعر الجديد ١٢٦. ولكن بودي لو انك اخترت سهم آخر غير الكهرباء لتأثير خبر المنحة عليه.

معلومات عن " المؤشر العام " وكيفية احتسابه

كثير من الإخوة سألوا عن كيفية " حساب المؤشر " ، وهنا وددت نقل بعض المعلومات ليتسنى للجميع الإطلاع على " المؤشر وكيفية حسابه " ..
الغرض من " المؤشر " :

المؤشر يعكس نشاط سوق الأسهم وازدهارها، وهو بالتالي يعكس الأداء العام للاقتصاد الوطني خصوصاً في ما يتعلق بربحية الشركات المساهمة وازدياد ثقة الجمهور والجهات المالية والاستثمارية بالمستقبل الاقتصادي للبلاد وكذلك توفير السيولة المالية لدى المستثمرين. وهناك اهتمام كبير بمتابعة تطور المؤشر (مؤشر تداول لجميع الأسهم) من قبل المحللين الماليين داخل المملكة وخارجها وتتم متابعته ونشره بشكل واسع محلياً ودولياً.

كيف يتم حساب المؤشر (معادلة المؤشر)؟

يتم حساب المؤشر في أي يوم (أو وقت معين) عن طريق تعديل (أو ترجيح) قيمة المؤشر في يوم سابق (أو وقت سابق) بواسطة التغير في الرسملة السوقية (القيمة السوقية) لجميع الشركات المتداولة في السوق. وعلى وجه التحديد فإن معادلة المؤشر هي :

قيمة المؤشر (في لحظة ما) = مجموع القيم السوقية عند هذه اللحظة / مجموع القيم السوقية في وقت سابق X قيمة المؤشر في الوقت السابق

حيث أن :

القيمة السوقية (في لحظة ما) = (عدد الأسهم المصدرة) X (آخر سعر للسهم في السوق عند تلك اللحظة)
ومن هنا فإن القيمة السوقية (وبالتالي المؤشر) تعتمد على عاملين:

أ) عدد الأسهم المصدرة (وليس المتداولة فقط) وهي ثابتة بشكل عام وتتغير فقط إذا تم إصدار أو دمج أو تخفيض عدد الأسهم فقط.

ب) سعر السهم في السوق ويتغير بشكل عام خلال فتح السوق للتداول (فترات التداول).
ملاحظات حول معادلة المؤشر:

- ١) يعكس المؤشر بصورة مباشرة وسريعة حركة أسعار الأسهم صعوداً وهبوطاً من يوم إلى آخر، كما يعكس عدد الأسهم المصدرة للشركات المتداولة في السوق (وهي كمية شبه ثابتة ولا تتغير إلا ببطء).
- ٢) يعكس المؤشر بصورة غير مباشرة الانتعاش (أو الركود) الاقتصادي المالي والمتوقع وثقة المستثمرين في السوق وعوامل أخرى مثل توافر السيولة وجاذبية (أو عدم جاذبية) القنوات الاستثمارية الأخرى (مثل العقار وأسعار الفائدة والأسواق الأجنبية المفتوحة) وكذلك الظروف السياسية المحيطة.
- ٣) تسمح معادلة المؤشر بتكيفه في حالة تغير تركيبة السوق أو الأسهم مثل دخول أو إحدى الشركات خروجها من السوق، أو إصدار أو تخصيص أسهم مجانية، أو تجزئة الأسهم ودمجها، أو زيادة رأس المال أو خفضه، أو سداد دفعة من رأس المال المدفوع جزئياً، أو اندماج الشركات.
- ٤) لا يعكس المؤشر كمية الأسهم المتاحة للتداول بشكل عام أو حجم التنفيذ اليومي.

الشركات المؤثرة في المؤشر:

يتضح من معادلة المؤشر أن الشركات الأكثر تأثيراً على المؤشر هي تلك الشركات ذات القيمة السوقية العالية. والشركات الخمس الأكبر من حيث قيمتها السوقية وتأثيرها على المؤشر، وهي "الاتصالات السعودية" و "سابك" و "الكهرباء السعودية" و "الراجحي المصرفية" و "البنك السعودي الأمريكي" بهذا الترتيب.

كيف نحسب وزن شركة مساهمة ؟

يتم حساب الأوزان على حسب حجم الشركة السوقي فمثلاً :
شركه (ما) قيمتها السوقية = (سابك) ١٣٣,٢٠٠,٠٠٠ ريالاً (٣٠٠ مليون سهم × ٤٤٤ ريال) -
القيمة السوقية ليوم التداول -
أي أن الشركة يكون تأثيرها على المؤشر بقدر حجمها السوقي.

معامل/ مقياس بيتا للأسهم السعودية

في البداية أود أن أبارك للجميع هذه الارتفاعات الرائعة للسوق...

أود أن اذكر هنا معامل نراه في بعض الشركات وهو معامل بيتا:

تعريف بيتا: مقياس نسبي لحساسية عائد السهم الى عائد إجمالي سوق الأسهم، (مؤشر المركز الوطني وقيمه (1)

-إذا كانت ألبيتا للسهم أكثر من (1) فهذا يعني أن السهم على درجة عالية من التذبذب وله علاقة إيجابية بإجمالي سوق الأسهم.

-إذا كانت ألبيتا للسهم أقل من (1) فهذا يدل على أن السهم أكثر ثباتاً عن المتوسط، او ذو علاقة بسيطة بإجمالي السوق.

-أما إذا كانت بيتا أقل من صفر (0) فإن للسهم علاقة عكسية مقارنة بأداء إجمالي سوق الأسهم.

أمثلة:

-بيتا (1,5) تعني أن السهم يتحرك 50% أكثر من إجمالي السوق، وفي نفس الاتجاه.

-بيتا (0,5) تعني أن السهم يتحرك 50% أقل من إجمالي السوق في نفس الاتجاه

. -بيتا (-1) تعني أن السهم يتحرك 100% عكس اتجاه إجمالي السوق.

الشركات التي لها معامل بيتا أكثر من (1) أي أن السهم يتحرك أكثر من إجمالي السوق وفي نفس الاتجاه.

ومن أهم أمثلتها:

بنك الرياض: 1,16

البنك السعودي الفرنسي: 1,08

البنك العربي الوطني: 1,29

الشركة السعودية للصناعات الأساسية: 1,10

شركة الأسمدة العربية السعودية: 1,15

شركة الإسمنت العربية المحدودة: 1,14

شركة إسمنت ينبع: 1,27

شركة إسمنت تبوك: 1,15

شركة المواشي المتحدة: ١,٣٨ أعلى شركة في السوق

الشركة السعودية للنقل البري: ١,٣٥

ف عند حدوث انخفاض في السوق: نتوقع أن الشركات التي لديها معامل بيتا عالي تنزل أكثر من معدل السوق، وترتد بشكل أسرع، وشركة المواشي لديها أعلى معدل لذلك يستفيد المضارب من هبوطها عند انخفاض السوق بالشراء

الشركات التي لها معامل بيتا منخفض أي أن السهم يتحرك أقل من إجمالي السوق وفي نفس الاتجاه.

شركة الشرقية للتنمية الزراعية: ٠,٢٧

الشركة الوطنية للتنمية الزراعية: ٠,٣٤

شركة الرياض للتعمير: ٠,٦٣

شركة مكة للإنشاء والتعمير: ٠,٦٥

الشركة السعودية للنقل الجماعي: ٠,٥٢

الشركة السعودية للفنادق والمناطق السياحية: ٠,٢٣

شركة إسمنت القصيم: ٠,٣٢

شركة إسمنت اليمامة السعودية المحدودة: ٠,٥٤

شركة الصناعات الزجاجية الوطنية: ٠,١٩

شركة الجبس الأهلية: ٠,٠٩ (أقل شركة في السوق)

البنوك: عموماً غير منخفض

ف عند انخفاض السوق فالمتوقع ان تلك الشركات تنخفض بمعدل أقل ، فمثلا شركة الجبس الأهلية لديه أقل معدل وفي كثير من الأحيان تعاكس الاتجاه.

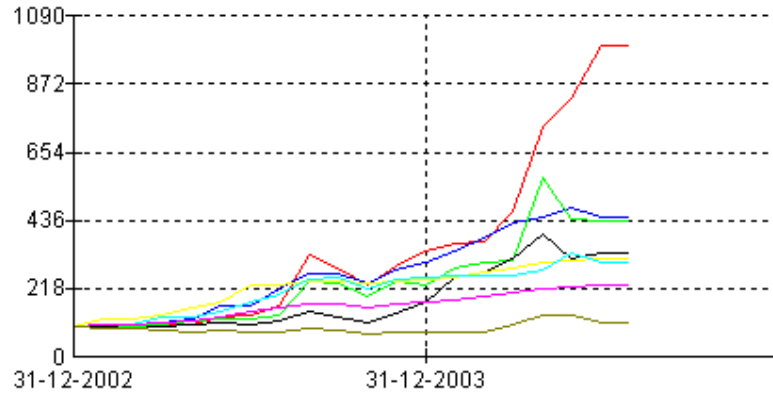
مقياس البيتا ... والمضاربة على السهم

- حقيقاً مقياس البيتا يعتبر له الفضل بعد الله وهو مدخلي منذ فترة طويلة لمجال المضاربة بالأسهم فأنا استطعت أن أحدد أشياء كثيرة عن طريقه وهي كالتالي :
- تحديد عدد ما بين ١٥ إلى ٢٠ سهم لمضاربه فيها .
 - معرفة سلوك مضارب السهم .
 - معرفة مواطن القوة والضعف لدى السهم .

إذا نستنتج مما سبق التالي :

مقياس البيتا هو عبارة عن مقياس تذبذب السهم لمؤشر السوق بمعنى آخر بأنه إذا كانت بيتا لسهم مثلاً الكيمائية ١,٥ % معني ذلك أن السهم يرتفع ١٥ % إذا ارتفع المؤشر العام ١٠ % ، وإذا أنخفض السوق بنسبة ١٠ % فإن السهم سينخفض ١٥ % وإذا كانت بيتا ١ للسهم فإن السهم يرتفع وينخفض حسب نسبة ارتفاع وانخفاض السوق ،، وهكذا .

بمعنى آخر أن التركيز بعد تحديد بعض الشركات المراد المضارب عليها يكون أكثر من التركيز على السوق بأكمله ، وطبعاً هذا لا يمنع من مراجعة نسب التذبذب للسهم كل شهر ولا يمنع من المضاربة على الأسهم الأخرى في حال وجود أخبار تدعم وسائل المضاربة عليها .



بالنظر إلى الصورة المرفقة أعلاه نرى المؤشر الوردى ويعتبر مؤشر السوق عامة وأنا قصدت بان لا أعرض أسماء المؤشرات الأخرى لكي لا يفهم منها تطويل أو غيره فالمؤشرات الخاصة بالأسهم التي أعلى من المؤشر العام (الوردى) يكون تذبذبها عالي ومكسبها عالي وخسارتها عالية وتصلح للمضاربة السريعة والمؤشرات التي أسفل المؤشر العام تصلح بأن تكون أسهم استثمارية ولو لاحظت بأن المدة بالصورة المرفقة لمدة سنة كاملة والمؤشرات تسير وفق أسلوب وتذبذب تقريباً وأكرر تقريباً واحد .

ما هي بعض إشارات البيع التي ينبغي على ملاحظتها؟

بالطبع فإن القاعدة رقم ١ هو بيع أسهمك إذا هبطت قيمتها بمقدار ١٥-٢٠% أدنى من سعر الشراء المدفوع منك. على افتراض أنك اشتريت أسهمك عند ارتفاع قيمتها.

وبالإضافة إلى قاعدة اقتطاع الخسارة Stop Loss فإن هناك نقاط أخرى كثيرة ينبغي النظر فيها عند تحديد وقت بيع السهم. وتوضح القاعدة الواردة أدناه بالتفصيل العديد من الاعتبارات التي ينبغي عليك تقييمها عند اتخاذ قرارات البيع.

فالشراء الصحيح للأسهم يحل نصف مشاكل البيع، فإذا اشتريت في الوقت الصحيح لهيكل قاعدة الأسهم المناسبة في المقام الأول، فإن أسهمك نادراً ما تنخفض قيمتها أدنى من ١٠% أقل من سعر الشراء الأصلي.

وكن حذراً من بيع كمية كبيرة من الأسهم بعد شرائك للأسهم أثناء ازدهار السوق. فالبيع قد يكون محكوماً بالعاطفة أو غير موحد أو مؤقت. فحتى أفضل الأسهم يمكن أن ينخفض سعر بيعها على مدار بضعة أيام أو ربما أسبوع.

وإذا تم تمديد سعر سهم ما من نمط قاعدة أسهم مناسبة وأقل سعره بزيادة أكبر من أية زيادة سابقة فعليك مراقبة ذلك. وتحدث هذه الخطوة عادة عند أو بالقرب من بلوغ السهم أقصى سعر له.

وقد تحدث الزيادة القصوى في يوم العمل الأكثر ازدحاماً. وإذا لم يكن هناك أي تقدم في سعر السهم فربما يتعين عليك النظر في بيع الأسهم.

وبعد تقدم سهم ما على مدار عدد من الأسهم فربما تريد بيعه إذا نشط تقدم السهم بصورة كبيرة وحقق زيادة سريعة في السعر على مدار أسبوعين أو ثلاثة أسابيع، ويطلق على ذلك قمة النشاط.

وربما تريد بيع الأسهم إذا زاد سعر السهم عند اقتسام السهم وذلك لمدة أسبوع أو أسبوعين. وإذا زاد سعر السهم بنفس المقدار وإذا تم الإعلان عن اقتسام الأسهم فإنه ينبغي بيع السهم في الكثير من الحالات.

وعليك النظر في بيع الأسهم إذا زاد سعر السهم عند وجود أخبار طيبة أو الإعلان عن دعاية كبرى.

الارتفاعات الجديدة في السعر عند انخفاض الحجم أو عند وجود حجم ضعيف معناه أنه لا يوجد طلب على السهم مؤقتاً عند ذلك المستوى وأنه ربما يكون من الواجب بيع السهم بسرعة.

وبعد حدوث تقدم في سعر الأسهم فإن وجود حجم اتجار كبير في الأسهم بدون تحقيق زيادة في السعر معناه أنه ينبغي توزيع الأسهم.

كيف تعرف أعلى وأدنى سعر للسهم ليوم غداً ؟

اسمحوا لي أن أقدم لكم هذه النظرية الخاصة " نظرية خالد الزايدي للتنبؤ بالأسعار المستقبلية " هذه النظرية بتوفيق اللة قمت بإعدادها وذلك للتنبؤ بأسعار الأسهم في المستقبل (أعلى وأدنى سعر ليوم غداً)

مقدمة :

من المعروف ان يوجد للسهم الواحد أربعة أسعار كل يوم وهي :

سعر الافتتاح – أعلى سعر – أدنى سعر – سعر الإغلاق

وجميع هذه الأسعار التي تظهر أمامك لا يمكن الوثوق بها بأي حال من الأحوال لكي تمثل سعر السهم الحقيقي لكل يوم تداول .

إذا ما هو السعر الحقيقي للسهم الذي يمكن الوثوق به للوصول الى سعر واحد فقط ويكون سعر عادل للسهم ؟

هذا السعر هو السعر العادل الذي يمثل السهم لكل يوم تداول .

وهو السعر الذي تمت عليه اكبر كمية تداول .

وهو السعر الذي اتفق عليه معظم البائعون ومعظم المشترون خلال اليوم الواحد .

وهو السعر الناتج من عملية قسمة قيمة التداول لكل يوم على كمية التداول .

سوف نطلق على هذا السعر اسم (السعر المرجح) .

إذا السعر المرجح = قيمة التداول للسهم خلال فترة معينة / كمية التداول للسهم خلال نفس الفترة .

وهذا السعر الذي تقوم عليه النظرية لتحديد الأسعار المستقبلية (أعلى – أدنى)

تقوم النظرية على مبدئين أساسيين وهما :

١ / إذا كان السعر المرجح اليوم اكبر من السعر المرجح امس فهذا دليل على ان قوى الشراء اكبر من قوى البيع وبالتالي فان السهم يمر بحالة تجميع .

وبناء على انة يوجد تجميع على السهم فيتم حساب أعلى وأدنى غدا كالتالي :

متوسط سعر التجميع = (السعر المرجح * ٢) + (أعلى سعر اليوم * ٢)

أعلى غدا = (متوسط سعر التجميع / ٢) – أدنى سعر اليوم

أدنى غدا = (متوسط سعر التجميع / ٢) - أعلى سعر اليوم

٢ / اذا كان السعر المرجح اليوم اقل من السعر المرجح امس فهذا دليل على ان قوى البيع اكبر من قوى الشراء وبالتالي فان السهم يمر بحالة تصريف

وبناء على انة يوجد تصريف على السهم فيتم حساب أعلى وأدنى غدا كالتالي :

متوسط سعر التصريف = السعر المرجح + أدنى سعر اليوم

أعلى غدا = (متوسط سعر التصريف / ٢) - أدنى سعر اليوم

أدنى غدا = (متوسط سعر التصريف / ٢) - أعلى سعر اليوم

يوجد هنالك الكثير من الأرقام يمكن استنباطها وتحليل حركة اتجاه السهم بالاعتماد على الله ثم على السعر المرجح

الآن قم بإدخال اسم السهم الذي ترغب في دراسته وسوف أعطيك نتائج الدراسة (أعلى وأدنى سعر يوم غدا)

وهذه العملية سوف تيسر عليك الكثير في المضاربة اليومية وسوف تعرف متى تبيع ومتى تشتري .

كيف يمكن لنا معرفة التجميع من التصريف

كيف يحدث التجميع والتصريف

يمكننا معرف ذلك من خلال تحرك سعر السهم بحيث :

إذا كان إقفال السهم فوق متوسط التذبذب اليومي للسهم (أعلى + أدنى) / ٢ (فأنة يعتبر يوم تجميع

مثال

إذا كان تذبذب السهم من ١٠٠ إلى ١٠٥ في اليوم وكان إقفاله عند ١٠٤

بتطبيق المعادلة ((أعلى + أدنى) / ٢) = (٢ / (١٠٥ + ١٠٠)) = ٢ / ٢٠٥ = ١٠٢,٥ ريال

الإقفال كان ١٠٤ اكبر من ١٠٢,٥ وهذا يعني أن كامل كمية التداول لهذا اليوم تجميع (+)

كلما كان الإقفال أعلى من ١٠٢,٥ كلما كان التجميع أقوى

إذا كان إقفال السهم عند سعر ١٠١ فتعتبر كامل كمية التداول لهذا اليوم تصريف (-)

وذلك لان إقفال السعر تحت متوسط التذبذب ١٠٢,٥

كلما كان الإقفال اقل من ١٠٢,٥ كلما كان التصريف أقوى

نقاط القوة في التحليل الفني (strengths of technical analysis)

(١) التركيز على السعر (Focus on Price)

إذا كان الهدف هو توقع السعر المستقبلي، فإن التركيز على حركتها يبدو منطقياً لأن حركة السعر دائماً ما تسبق التطور الأساسي للسهم. بالتركيز على حركة السعر يستقرئ المحللون الفنيون السعر المستقبلي تلقائياً. عادة ما ينظر لسوق الأسهم على أنه مؤشر قائد للاقتصاد (Leading Indicator) تسبق مؤشرات الوضعية الفعلية للاقتصاد بستة إلى تسعة أشهر.

لمراقبة السوق عن قرب يبدو التركيز على حركة الأسعار منطقياً لأن التغيير كثيراً ما يكون غير ملاحظ. بالرغم من أن الأسواق عرضة لانهيئات قوية لا تحتاج لذكاء لرؤيتها ومع ذلك عادة ما يسبق هذه الانهيئات بعض الإشارات التي تنتظر من يلتقطها. المحللين الفنيين عادة ما يشيرون إلى فترة التجميع (accumulation) كدليل على صعود متوقع وإلى فترة التصريف (distribution) كدليل على هبوط وشيك.

(٢) العرض والطلب واتجاه الأسعار (supply, demand and price action)

الكثير من المحللين الفنيين يستخدمون سعر الافتتاح (open)، أعلى سعر (high)، أقل سعر (low) وسعر الإغلاق (close) عند تحليلهم اتجاه الأسعار لسهم ما. هذه الأسعار منفصلة قد لا تعني شيء ولكنها مع بعضها تعكس قوى العرض والطلب وأنظر الرسم البياني أدناه لشركة Amgen Inc لتوضيح ذلك.

(فمن هذا المثال نقرأ أن السهم افتتح بقفزه للأعلى عن سعر الإغلاق السابق (gap up) ومعنى هذا أن طلبات الشراء زادت عن عروض البيع قبل الافتتاح (عند الإغلاق السابق) فرفع السعر لجذب عروض أكثر. الطلب كان نشطاً منذ البداية. أعلى سعر يعكس مدى قوة الطلب وأقل سعر يعكس مدى قوة العرض وسعر الإغلاق يعكس السعر النهائي لذلك اليوم الذي اتفق عليه البائعين والمشتريين. ومن المثال نلاحظ أن سعر الإغلاق أقل كثيراً من أعلى سعر وهو أقرب لأقل سعر في ذلك اليوم. معنى ذلك أن بالرغم من أن الطلب (الشراء) كان قوياً خلال اليوم إلا أن العرض (البيع) هو الذي ساد في النهاية واجبر الأسعار على التراجع. ولكن بالرغم من ضغط البيع هذا إلا أن الإغلاق بقي أعلى من الافتتاح (مستطيل مفرغ في الرسم). بالنظر إلى الشارات على فترته أطول نجد نستطيع أن نكتشف نتيجة المعركة بين قوى العرض والطلب. وللتبسيط يمكن القول أن أسعار أعلى تعني زيادة الطلب وأسعار أقل تعني زيادة العرض.

(٣) الدعم | المقاومة (support/resistance)

بتحليل بسيط للشارات يمكن التعرف على مستويات الدعم والمقاومة وهي تحدد عادة بفترات التذبذب التي تتحرك فيها الأسعار ضمن مدى معين لفترات طويلة والتي تعني توازن قوى العرض والطلب على ذلك السهم. أما عندما تكسر الأسعار هذا المدى نزولاً أو تخرقها صعوداً فإن ذلك يشير إلى تغلب أحدهم على الآخر. فاخترق الحد الأعلى (المقاومة) يعني زيادة الطلب وكسر الحد الأدنى (الدعم) يعني زيادة العرض.

(٤) تاريخ الأسعار المصور (Pictorial price action)

حتى ولو كنت من خبراء التحليل الأساسي، يمكن لشارت الأسعار أن يعطيك معلومات قيمة جداً. فشارت الأسعار يسهل من قراءه التاريخ السابق للأسعار على فترات زمنية معينة وهي أسهل كثيراً من قراءة الجداول. في غالبية شارتات الأسهم تجد أعمدة الكميات (volume bars) في أسفل الشارت. ومن خلال هذه الصورة التاريخية للسعار تستطيع تحديد مايلي:

- ردة فعل السهم قبل وبعد أحداث سياسية أو اقتصادية مهمة.

- مدى تطايرية (volatility) السهم الآن وفي السابق.

- الكميات السابقة ومستويات التذبذب.

- القوه النسبية لسهم ما بالنسبة لعموم السوق.

(5) المساعدة في تحديد وقت الدخول (Assist with entry point)

يمكن استخدام التحليل الفني لتحديد أفضل الأوقات لدخول أو الخروج من السوق. بعض المحللين يستخدمون التحليل الأساسي لتحديد الشركات التي سوف يشترون في أسهمها ويستخدمون التحليل الفني لتحديد متى سيشترون هذه الأسهم فليس سراً أن التوقيت يلعب دوراً مهماً في مدى نجاح قرارك. فالتحليل الفني يساعدك على تحديد نقاط الدعم والمقاومة والاختراقات لهذه النقاط. فببساطه البيع عند نقاط المقاومة والشراء عند نقاط الدعم يمكن أن يحسن من العوائد المتوقعة.

من المهم أيضاً معرفة تاريخ الأسعار. إذا كنت تعتقد أن مستقبل السهم الذي تفكر بشراؤه عظيم ولكن أدائه لم يكن جيد خلال السنتين الماضيه فلا بد أن للسوق رأي آخر. أما إذا كان السهم قد ارتفع ارتفاع ملحوظ فقد يكون مقبل على مرحله تصحيحيه.

نقاط الضعف في التحليل الفني (Weaknesses of technical analysis)

(1) التأثير برأي المحلل (Analyst Bias)

مثله مثل التحليل الأساسي يتأثر التحليل الفني بانطباع المحلل عن السهم. ولذا يجب ملاحظة هذه النقطة عند تحليلك للسهم فإذا كان المحلل متفائل (bullish) بارتفاع السهم فقد لا يرى أشارات الهبوط والعكس صحيح عندما يكون متشائم (bearish) فقد لا يرى بوادر الصعود.

(2) رسم واحد قراءه مختلفة (Open to Interpretation)

بالإضافة لتأثره بانطباع المحلل فالتحليل الفني قد يختلف باختلاف المحلل. فبالرغم من وجود قواعد عامه للتحليل الفني إلا انه في كثير من الأحيان لو أعطيت نفس الرسم (الشارت) لاثنين من المحللين الفنيين فقد يقرأ كل من هما الشارت بطريقه مختلفه ويرسم سيناريو مختلف. كلاهما سوف يدعم قراءته بنقاط دعم ومقاومه منطقيه ونقاط اختراق وانكسار ايضاً. قد يكون هذا مزعجاً لذا يجب الإشارة هنا أن التحليل الفني يمكن اعتباره فناً أكثر من كونه علماً.

هل الكوب نصف فارغ أم نصف مليء؟ عين المحلل هي التي تجيب.

(3) إشارات التحليل الفني متأخرة جداً (Too Late)

من المآخذ على التحليل الفني كون إشارات متأخرة جداً. فلا يتحدد اتجاه حركة السهم إلا بعد أن يكون جزء معتبر من الحركة قد حدث بالفعل. ولذلك فبعد هذا التحرك الكبير تكون نسبة العائد إلى المخاطرة قد قلت كثيراً وفقد بالفعل جزء من الفرصة. وهو أيضاً نفس المآخذ على نظرية داو الشهيرة.

٤) الحالات لا تتشابه

ليست كل النماذج والمؤشرات تنجح. فعندما تبدأ بدراسة التحليل الفني سوف تمر بمجموعه من النماذج (Patterns) والمؤشرات (Indicators) والتي لها قواعد معينه. فمثلاً كتحليل اولي عندما يكسر خط الرقبة (Neckline) في نموذج الرأس والكتفين (Head and Shoulders) فهذا يعني إشارة بيع. ولكن بالرغم من أن هذه إحدى قواعد التحليل الا أنها لا تصمد دائما وتؤثر فيها عوامل أخرى مثل حجم التداول (volume) والزخم (Momentum). في نفس الوقت النماذج والمؤشرات التي قد تنجح مع سهم معين قد لا تنجح مع سهم آخر. فالمتوسط المتحرك لخمسين يوم يمكن أن يعطي نتائج عظيمة لتحديد مستويات الدعم والمقاومة لسهم IBM مثلاً ولكن متوسط سبعين يوم يمكن أن يعطي نتائج أفضل لسهم Yahoo. فبالرغم من أن قواعد التحليل الفني ثابتة إلا أن لكل سهم ما يناسبه.

خلاصة الدرس الأول إلى الرابع

يرى المحللين الفنيين أن السوق ٨٠% نفسي و ٢٠% منطقي بينما المحللين الأساسيين يرون العكس. هل السوق نفسي أم منطقي يمكن أن يطول نقاشه بدون أن يقتنع أحدهم الآخر. ومع ذلك ليس هناك أي اختلاف على السعر الحالي للسهم. أذن السعر الحالي والذي حدده المتعاملون يعكس مجموع معرفة كل المساهمين عن السهم. فلا بد أن المتعاملين أخذوا بالحسبان كل شيء عن هذا السهم حتى يحددوا سعر البيع والشراء لهذا السهم أو ذلك. فبمراقبة حركة السعر يركز المحللين الفنيين مباشرة على النتيجة النهائية: ماذا هو السعر الحالي، ماذا كان السعر، ما هو اتجاه السعر مستقبلاً.

بالرغم من وجود نظريات وقواعد عامه للتحليل الفني يمكن تطبيقها يجب أن نتذكر أن التحليل الفني يصنف كفن أكثر من كونه علم. لذلك فتفسيره يعتمد على المحلل نفسه كما هو الفن. ولكنه مع ذلك مرن في تطبيقه وكل مستثمر يجب أن يستخدم فقط الطريقة التي تناسب استراتيجيته.

هذا بالرغم من أن تطوير استراتيجيه يأخذ الكثير من الوقت والجهد والتعلم ولكن النتائج قد تكون رائعة.

متى تشتري ومتى تبيع؟

دعونا نفكر في سعر السهم كنتاج من عملية الشراء والبيع (المشتري والبائع) المشترون يدفعون سعر السهم إلى الأعلى ، في نفس الوقت البائعون يسحبون السعر إلى الأسفل.

اتجاه السهم (صعوداً أو هبوطاً) يتحدد في من ينتصر في المعركة (البائعون او المشترون)

إذا ما هي نقاط الدعم والمقاومة (الشراء والبيع) وكيف نعرفها :

الآن سوف أقوم بشرح الدلالات الواضحة التي تشير إلى نقاط الدعم والمقاومة (الشراء والبيع).
نقاط الدعم او نقاط الشراء

مفهومها :

هي السعر الذي يقوم فيه المشتريين بدورهم في اللعبة .

او هي السعر الذي

يرغب الكثير من المشتريين شراء السهم عند وصوله إليه (المشتريين يدعمون السعر بطلبات شراء عالية) ،

والبائعون كذلك يدعمون السعر بعدم الرغبة في بيع السهم بهذا السعر الرخيص .

باختصار نقطة الدعم يكون المشتريين أكثر من البائعين

المشتريين = ١٠٠%

البائعون = ٠%

عند سعر الدعم يرى المضاربون ان شرائهم للسهم بهذا السعر يحقق لهم عائد .

في المقابل هنالك ما يسمى نقطة المقاومة او نقطة البيع

نقطة المقاومة (أو نقطة البيع)

مفهومها :

هي السعر الذي يقوم فيه البائعون بدورهم في اللعبة .

او هي السعر الذي

يرغب الكثير من البائعين بيع السهم عند وصوله إليه (البائعون يقاومون السعر بعروض بيع عالية) ،

والمشترون كذلك يقاومون السعر بعدم الرغبة في شراء السهم بهذا السعر العالي .

باختصار نقطة المقاومة يكون البائعون أكثر من المشترون

المشتريين = ٠%

البائعون = ١٠٠%

عند سعر المقاومة يرى المضاربون ان يبيعهم للسهم بهذا السعر يحقق لهم اكبر عائد ممكن .

كيف نبدأ :

سوف نبدأ الآن بالسعر الذي تراه الآن أمامك على شاشة التداول

السعر الموجود حالياً على شاشة التداول هو السعر الذي اتفق عليه البائع والمشتري وهذا السعر يعكس

لنا إجماع الطرفين عليه .

