



اخوانى الكرام ونحن فى يوم الجمعة الكريم استوقفتنى هذه العبارة واستفدنتى كثيرا

(اذا عرف سر المعادلات الزمنية سوف ينتهى سوق الفوركس)

لا اله الا الله ينتهى سوق الفوركس غير مأسوف عليا طالما خالق السوق موجود لماذا نحزن

وهل ستقطع ارزاقنا بانتهاء البورصة او الفوركس؟

وجاءتنا التصاريح والابخار بان اليورو صاعد كالصاروخ وكأنة سر عسكرى

مع انة واضح وضوح الشمس لمن يرى بعينية او يتعب نفسة قليلا فى البحث

وبالرغم انى لم اكمل بحثى وتجاربى فى اسرار وليام جان وكنت قد وعدتكم بشرح اس

وافضل

طريقة للمتاجرة باستخدام ادواته ولكنى مضطر لكشف سر من اسرار صعود اليورو كما

يدعى البعض بانه سر ثم اعود الى معملى مرة اخرى

القمة كانت عند **1.5146** وتكونت يوم **25-11-2009**

لكى نبحث عن القاع المتوقعة يصبح الرقم **1514** لاننا نتعامل مع فريم الدايلى

ونبحث عن الرقم فى مربع التسعة

سنجد ان الرقم الذى يكون عند الدوران دورة كاملة **360** درجة هو **1362**

اذا القاع المتوقع يكون عند النقطة **1.3620**

واذا تم كسرة فان القاع الذى يليه عند **1218** اى نقطة **1.2180**



977	856	743	638	541	452	371	298	233	176	127	86	53	28	11	2	1	6	19	40
976	855	742	637	540	451	370	297	232	175	126	85	52	27	10	9	8	7	20	41
975	854	741	636	539	450	369	296	231	174	125	84	51	26	25	24	23	22	21	42
974	853	740	635	538	449	368	295	230	173	124	83	50	49	48	47	46	45	44	43
973	852	739	634	537	448	367	294	229	172	123	82	81	80	79	78	77	76	75	74
972	851	738	633	536	447	366	293	228	171	122	121	120	119	118	117	116	115	114	113
971	850	737	632	535	446	365	292	227	170	169	168	167	166	165	164	163	162	161	160
970	849	736	631	534	445	364	291	226	225	224	223	222	221	220	219	218	217	216	215
969	848	735	630	533	444	363	290	289	288	287	286	285	284	283	282	281	280	279	278
968	847	734	629	532	443	362	361	360	359	358	357	356	355	354	353	352	351	350	349
967	846	733	628	531	442	441	440	439	438	437	436	435	434	433	432	431	430	429	428
966	845	732	627	530	529	528	527	526	525	524	523	522	521	520	519	518	517	516	515
965	844	731	626	625	624	623	622	621	620	619	618	617	616	615	614	613	612	611	610
964	843	730	729	728	727	726	725	724	723	722	721	720	719	718	717	716	715	714	713
963	842	841	840	839	838	837	836	835	834	833	832	831	830	829	828	827	826	825	824
962	961	960	959	958	957	956	955	954	953	952	951	950	949	948	947	946	945	944	943
1089	1088	1087	1086	1085	1084	1083	1082	1081	1080	1079	1078	1077	1076	1075	1074	1073	1072	1071	1070
1224	1223	1222	1221	1220	1219	1218	1217	1216	1215	1214	1213	1212	1211	1210	1209	1208	1207	1206	1205
1367	1366	1365	1364	1363	1362	1361	1360	1359	1358	1357	1356	1355	1354	1353	1352	1351	1350	1349	1348
1518	1517	1516	1515	1514	1513	1512	1511	1510	1509	1508	1507	1506	1505	1504	1503	1502	1501	1500	1499
1677	1676	1675	1674	1673	1672	1671	1670	1669	1668	1667	1666	1665	1664	1663	1662	1661	1660	1659	1658

تعالوا لنشاهد ماذا حدث

هبط الزوج بالفعل الى القاع المتوقع وعند النقطة **1.3620**

بدأ في الارتداد وحاول اكثر من مرة ان يخترق السعر عند زاوية **45** عند نقطة **1.3805**

ولكنه لم يستطع ثم عاد وكسر القاع السابق **1.3620** والذي تحول الى مقاومة او قمة جديدة

اذا نبحث عن قاع لة سنجدة عند الرقم **1218** اى عند نقطة **1.2180**





وبالفعل هبط الزوج الى القاع المتوقع وكان من الطبيعي ان يترد الى زواياه المتوقعة

وهذا مايجعل كل من يتعامل بالطرق الزمنية والرقمية ان يجزم بصعود الزوج دون ابداء الاسباب

ولا اعلم لماذا؟

يا اخواني ماذا يفيد اذامات الانسان وهو يحمل ولو معلومة صغيرة ولا يفيد بها اخوانه سوف يحاسبه

عليها الله سبحانه وتعالى

يرد من يقول المقصود هنا بالعلم هو العلوم الشرعية وهذا خطأ

كل شئ تعلمه الانسان سوف يحاسب عليه



ويرد من يقول هذا سر الصنعة والذي اتميز به عن غيرى

ارد عليا واقولو يا اخى سر الصنعة اذا بحث عنه من يريده فسوف يجده بل من الممكن ان يجد افضل

منة بكثير

وكيف وصل لك سر هذه الصنعة؟

وماذا لو اخفى من توصل الى شئ معلومة ولم يطلع عليها احد كيف سيصل اليك هذا العلم

او يصل اليك خيط من خيوطه لتكمل انت باقى خطواتك؟

اخوانى هذه الدنيا فانية وكل ما فيها الى زوال

ويبقى العمل الصالح ودعوة سالحة من اخ لك غارق فى الخسائر ويبحث عن طوق نجاة ينقذه مما

هو فيه

لماذا يكون اخوك هو الخاسر لكى تربح انت ؟

اعطى علمك لاخوانك لوجه الله وتاكذ ان الرازق هو الله وتاكذ ايضا انه سوف يزيدك رزقا وعلما

هذا كل مالدى

وارجو الا يغضب احد منى

والله المستعان

بارك الله فيكم اخوانى جميعا وشاكر جدا مروركم وادعو لكل من دعالى بمثل مادعى وجزاكم الله خير

واشكر كل من تكلم فى حقى كلمة حسنة اخى منعم واخى زيزو

واشكر اخى ابو مازن واخى بروكن سول لمساعدتهم اخوانهم

واحب ان اشكر اخى عمرو لمرورة وحبه الخير لاخوانه وبالفعل اخى الكريم قمت بالتصويت فى موضوعك

اخوانى من سأل عن كيفية ايجاد السعر القادم بعد دورة كاملة 360 درجة حول المركز من مربع التسعة

فالصورة واضحة وهو المربع الملاصق لة فى اتجاة المركز الرقم (1)

اذا كنت تدرس السعر عند قاع وتريد ان تبحث عن القمة اى اتجاة صاعد تدور دورة كاملة حول المركز فى اتجاة



عقارب الساعة لتجد المربع الملاصق لة وبة الرقم المتوقع

إذا كنت تدرس من عند قمة وتريد ان تبحث عن القاع

تدور دورة كاملة حول المركز عكس عقارب الساعة

ويمكن استخدام دلالة الزاوية لايجاد السعر

سنستخدم مثالنا السابق على اليورو دولار

القمة الاولى كانت عند 1.5146

وبما اننا ندرس القمة على فريم الدايلي لابد من حزم الرقم الاول لماذا؟ لا داعى للشرح لن ييفيدنا فى التطبيقات

ولمن اراد التعمق وفهم لماذا ممكن شرحة على الخاص لمن يريد حتى لا نتوسع فى الموضوع

اما لو كنا ندرس على فريم الساعة فلا بد من وجود الرقم الاول ولا يمكن حزمة

المهم

يصبح الرقم 1514

نأخذ الجزر التربيعى لهذا الرقم يصبح:- **38.9**

دلالة الزاوية **360** درجة هى **(2)** لاداعى لشرح لماذا سنبعد عن الموضوع وندخل فى متاهات نحن فى غنى عنها

دلالة الزاوية **180** هى **(1)**

دلالة الزاوية **90** هى **(0.5)**

دلالة الزاوية **45** هى **(0.25)**

المهم

نحن ندرس من قمة اذا لدوران الزوج دورة كاملة عن المركز عكس عقارب الساعة **360** درجة

وبعد ما وجدنا الجزر التربيعى لرقم السعر

هنا سوف نطرح رقم دلالة الزاوية من الجزر وفى حالة الدراسة من قاع سوف نضيف رقم الدلالة

اذا **-38.9** (دلالة الزاوية **360** اللى هو **2**) = **36.9** طبعا وشوية كسور دة اختصار فقط



نرجع نربع الناتج هذا يصبح 1362 وشوية كسور

نرجع العلامة العشرية يصبح الرقم 1.362

نرجع الرقم المحزوف سابقا وهو لا يؤثر كثيرا على السعر

يصبح 1.3620 او 1.3629 ليس هناك فرق كبير عموما

وبنفس الطريقة يمكننا ايجاد جميع النقاط التي سيتوقف عندها السعر واهمها بالطبع زاوية 45 وزاوية 90 وزاوية

135 وزاوية 180 وزاوية 360 وهناك زوايا اخرى ايضا للمثلث والشكل السداسي وجميع الاشكال التي كان

جان يعتمد عليها لا داعى لذكرها تفصيلا

معلومة هامة جداً جداً جداً

من المعروف ان اى شئ فى هذه الدنيا يمر بثلاث مراحل فى حياته

1- الولادة ويكون ضعيفا

2- مرحلة النمو والازدهار والقوة والعنفوان

3- مرحلة الضعف والاضمحلال والوهن والموت

هنا ايضا سنعامل العملات بنفس المنطق

بمعنى اذا اردنا ان نعرف تاريخ حياة اى زوج لابد ان نعرف متى ولد ومتى بدأالتداول عليه لكى يكون لدينا

الهيستورى الكامل للزوج وبما اننا لن نستطيع ذلك الا لمن تتوفر لديه قاعدة بيانات قوية يستطيع من خلالها

معرفة كل شئ عن الزوج

فاننا سنتعامل مع الازواج على انها فى المرحلة الثالثة من حياتها وايضا لوجود بعض الظواهر الاخرى ليس من

الضرورى التطرق اليها

المهم وخلاصة الكلام

عند الدراسة من القمة سنضع فى احتمالاتنا ان الزوج ممكن ان يكمل دورتين كاملتين هبوطا قبل ان يبدأ فى الصعود

وعند الدراسة من القاع سنضع فى احتمالاتنا ان الزوج سيصعب عليه حتى اكمال دورة واحدة صعودا

تجميع:- SHEBAMI-

إعداد وتقديم : Hamada salam & Amro



لا تحرمنا من دعوة صالحة بظهر الغيب لمن كتبه وجمعه

وستتعامل مع الزوايا كنقاط مقاومة للزوج فى حالة الصعود

ولدينا مثال حى الان وهو زوج اليورو دولار

ارجو ممن استوعب هذا الكلام ان ياتينا بالنقاط التى سيتوقف عندها اليورو صعودا بعدما كون القاع

ارجو ان اكون استطعت ان اصل اليكم ولو معلومة واحدة قد تفيدكم واعتذر عن عدم شرحى للموضوع باستفاضة

وتوسع ومن يجد صعوبة فى اى شئ من هذة المقدمة فيفضل بطرح مايريد من اسئلة

مثال:-

هذة القمة كانت على الساحر عند نقطة **97.77**

وبحرف العلامة واول رقم يصبح الرقم **977**

الجزر التربيعى **31.26**

نطرح منة **2** رقم دلالة زاوية **360** يصبح الرقم **29.26**

وبتربيعه يصبح الرقم **855**

وباضافة الرقم المحزوف ووضع العلامة فى مكانها يصبح الرقم **85.50**

وينفس الطريقة المجنون طالما نعمل على فريم الدايلى





مثال آخر لتوضيح أكثر :-

اولا نأخذ نقطة القاع التي تكونت عندك **1.2143**

ثم نحدد الفريم الذي سوف نعمل عليه

اولا في حالة الفريم اليومي يصبح الرقم هكذا **1214** أي حذفنا الرقم الأخير من حساباتنا مؤقتا

ثم نتعامل معه

لايجاد زاوية **45** والتي رقم دلالتها **0.25**

نأخذ الجزر التربيعي للرقم **1214** ويكون **34.84**



نضيف الية رقم الدلالة $35.09=0.25+34.84$

نربع الناتج $1231=35.09*35.09$

هذا الرقم نرددة الى حالة الاولى ونضيف العلامة العشرية فى مكانها الطبيعى

يصبح 1.2310 اذا الزوج سوف يواجه مقاومة عند السعر ما بين 1.2310 الى 1.2319

والذى يمثل زاوية 45 درجة

وبنفس الطريقة نحسب باقى الزاويا لمعرفة المناطق التى تقف عائق امام الصعود

اما فى حالة الحساب على فريم الساعة فاننا لا نحذف الرقم الاخير

ويصبح الرقم **12143** بدون العلامة العشرية

ثم نأخذ الجزر التربيعى لة مباشرة ونضيف لة دلالات الزاويا لمعرفة النقاط التى يتوقف عندها الزوج

ويكون السعر عند زاوية 45 هو **1.2198** مباشرة (اطلب منك حسابها والتأكد من الرقم)

ثم نكمل باقى الحسابات

ارجو ان اكون اوضحت لك هذا الاشكال

تقبل تحياتى

لمعرفة تحديد القاع والقمة

المحلل الرقمى

يركز على القيعان الحقيقية والقمم الحقيقية
والتي تتسم بأنها كثافة وسيولة مالية حقيقية ثبتت واستقرت وسجلت وشاهدها الحاسوب
ودونت فى الدفاتر على أنها
قاع حقيقي أو قمة حقيقية
حيث يسجل المحلل
اغلاق الشمعة الحالية للفريم الذى يتابعه ويقارنه بإفتتاح الشمعة السابقة



فإذا كان إغلاق الشمعة الحالية اقل من افتتاح الشمعة المراقبة السابقة فهذا يدل أن القمة حقيقية
هذا لمعرفة ماذا ؟
القمة الحقيقية

وإذا كان **إغلاق** الشمعة الحالية أعلى من **إفتتاح** الشمعة المراقبة السابقة فهذا يدل أن القاع حقيقي.

لا تنسوا قاع حقيقي يعني الترند هابط
وأنت تبحث عن الإنعكاس له

ويركز المحلل الرقمي على الشمعة السابقة
هل هي هابطة ام صاعدة

وهذا يعني الاهتمام بافتتاح الشمعة السابقة
لأنها هي التي سيعرف منها القاع الحقيقي
أن كانت هابطة او القمة الحقيقية ان كانت صاعدة

لمعرفة المزيد قم بزيارة الموقع التالي:-

<http://www.arabictrader.com/vb/1553873-1417-post.html>

لتأكد من أن السعر اخترق المقاومة أو كسر الدعم أو ارتد

عند التلامس لأول مرة نعتبره ارتداد وندخل بهدف 20 نقطة وستوب 20 نقطة عند كل زاوية سواء صعود او هبوط

والكسر هو باغلاق شمعة ساعة على فريم الساعة

واغلاق شمعتين متتاليتين دايلي على فريم الدايلي....

طريقة تحرك السعر:

مساهمة من عبد فقير إلى الله سأحاول ان اسير معك في خط متوازي في صلب هذه الفكرة من خلال المبادئ التالية

اكذ جان في كتاباته بل وتم اكتشافها ايضاً ضمن مخططاته استخدامه للدائره والمربع والمثلث

تجميع:- SHEBAMI-

إعداد وتقديم : Hamada salam & Amro



لا تحرمنا من دعوة صالحة يظهر الغيب لمن كتبه وجمعه

هذا الإستخدام يتشعب لأكثر من جهة لكننا سنحاول التركيز عليه من جهة معينة لمحاولة معرفه بدائية وإنتهاء الدوارت بفضل الله تعالى

يمكننا استخدام فكره الدائرة والمربع والمثلث فى الزوايا

من المعروف ان الدائرة **360** درجة والمربع ايضاً **360** درجة بينما له اربع اركان يرتكز عليها ،

لكل ركن زاويه مخصصه له ولمعرفتهم نقوم بقسمه ال **360** لى **4** فيصبح الناتج **90**

زوايا المربع

360 - 270 - 180 - 90

والمثلث ايضاً **360** درجة ولكن له ثلاثه اركان يرتكز عليها ولكل ركن زاويه مخصصه له ولمعرفتهم نقوم بقسمه

ال **360** على **3** فيصبح الناتج **120**

زوايا المثلث

360 - 240 - 20

وهناك شكل اخر لا يقل اهميه عن السابق وهو الهيكسوجين او الشكل السداسى ، وهذا ايضاً يسير فى **360** درجة

وله **6** اركان يرتكز عليها ولكل ركن زاويه خاصه ولمعرفتهم نقوم بقسمه ال **360** على **6** فيصبح الناتج **60**

زوايا الشكل السداسى

360 - 300 - 240 - 180 - 120 - 60

من خلال ما سبق يمكننا بلوره الفكره على شكل امواج ثلاثيه ورباعيه وسداسيه

بمعنى إذا اردا السعر ان يسير فى دورة مثلث سيسير على شكل موجتين لهم ثلاث قواعد (قمتين وقاع او قاعين وقمه)

وإذا ارد ان يسير فى دورة مربع سيكون على شكل ثلاث موجات لهم اربع قواعد (قمتين وقاعين)

وإذا ارد ان يسير فى دورة سداسى سيسير على خمس موجات لهم ست قواعد (ثلاث قمم وثلاث قيعان)

والأن كيف لى ان اعرف ما هو الشكل الذى سيسير فيه السعر ؟



ارجوا الآن من الجميع محاوله تخيل الأمر والتفكير فيه وإن شاء الله سأجيب على هذا السؤال بالتفصيل بعد ان اسمع
أرائكم لتحريك العقول حتى نتهياً لفهم الفكره إن شاء الله تعالى.

ملحوظه مهمه : السعر = الزمن

الجواب:-

السلام عليكم ورحمة الله وبركاته

اخواني الأحاباب جميعاً بارك الله فيكم

فكره الأشكال الهندسيه للسعر

تعتمد الفكرة كما ذكرت على سير السعر فى اشكال هندسيه
من حيث الموجات وليس من حيث الشكل
فمثلا لدينا موجه تتكون من 3 موجات داخلية (قاع - قمه - قاع - قمه)
فهذا يعنى ان هذه الموجه تسير فى شكل مربع إذا ما توافقت مع ما سأقوم بطرحه الآن:-

اتفقنا ان الأشكال التى ذكرتها (المربع - المثلث - السداسى)

كل واحد منهم له زواياه الخاصة وسأعيدها مره ثانيه الآن

المربع

360 - 270 - 180 - 90

المثلث

360 - 240 - 120

الشكل السداسى (الهيكسوجين)

360 - 300 - 240 - 180 - 120 - 60

واتفقنا ايضاً انه إذا ارد السعر مثلاً ان يسير فى شكل مثلث ستكون



اول زاويه له هي احدى زوايا المثلث من حيث السعر 120 او 240

لكن لابد من تأكيد لأن هناك زوايا متشابهه بين الأشكال وذكرنا هذه الزوايا وهي

180 بين المربع والسداسي

240 - 120 بين المثلث والسداسي

وليكون التأكيد بنسبه كبيره لابد ان يكون من جهه متماثيه مع السعر الا وهو الزمن

فبنفس المنطق الذي فكرنا فيه مع السعر سنفكر مع الزمن

الزمن ايضاً يسير في هذه الأشكال وبنفس الزوايا
ولكن الخلاف الوحيد اننا سنحسب الزمن بمعايره حسب الفريم المتواجدين عليه
وحتى لا نتطرق لأكثر من جهه سناخذ فقط فريم الساعه كمثال حتى إتقان الأمر
وستجدون إن شاء الله من انفسكم ان الأمر سهل بعد ذلك

فريم الساعه 24 = ساعه في اليوم او 1440 دقيقه

إذا اردنا ان نقسم هذه الدورة على المربع سنقوم بتقسيم 24 على 4 = 6 ساعات

إذا الزاويه 90 = 6 ساعات = 360 دقيقه

الزاويه 180 = 12 ساعه = 720 دقيقه

الزاويه 270 = 18 ساعه = 1080 دقيقه

الزاويه 360 = 24 ساعه = 1440

وإذا اردنا ان نقسم هذه الدورة على المثلث سنقوم بتقسيم 24 على 3 = 8 ساعات

إذا الزاويه 120 = 8 ساعات = 480 دقيقه

الزاويه 240 = 16 ساعه = 960 دقيقه

الزاويه 360 = 24 ساعه = 1440 دقيقه

وإذا اردنا ان نقسم هذه الدورة على الشكل السداسي سنقوم بتقسيم 24 على 6 = 4 ساعات

إذا الزاويه 60 = 4 ساعات = 240 دقيقه

الزاويه 120 = 8 ساعات = 480 دقيقه

الزاويه 180 = 12 ساعه = 720 دقيقه

الزاويه 240 = 16 ساعه = 960 دقيقه



الزاوية 300 = 20 ساعة = 1200 دقيقة

الزاوية 360 = 24 ساعة = 1440 دقيقة

يسأل سائل هنا ان الزوايا للاشكال لا تزال بها نفس المشكله

فالزاوية 180 للمربع والسداسى 12 ساعة

أقول نعم ولكن اساس دوره هو المختلف

فالمربع يبدأ ب 6 ساعات والمثلث يبدأ ب 8 ساعات والسداسى يبدأ ب 4 ساعات

وهذا يعنى كما قال اخى الحبيب m10000 ان عند وصول السعر لأول زاوية من المربع

مثلاً فى الزمن الأساسى 6 ساعات إذا سيسير فى شكل مربع

وإذا وصل لأول زاوية فى المثلث فى زمنها الأساسى إذا السعر سيسير فى مثلث وهكذا

فمثلاً إذا وجدنا السعر وصل إلى إلى الزاوية 180 فى 12 ساعة

فهنا نحن لا نزال فى حيره هل سيسير فى شكل مربع ام شكل سداسى

وهنا علينا مراقبه الزاوية 60 ، 90 ، 120

فإذا وصل بالفعل لزاوية 60 فى 4 ساعات يصبح سداسى

وإذا وصل للزاوية 90 فى 6 ساعات يصبح مربع وهكذا.

وهناك سؤال يقول هل ممكن ان يصل فعلا إلى الزاويتين فى نفس الموعد

بمعنى ممكن ان يصل للزاوية 60 بعد اربع ساعات ثم بعد ساعتين يصل إلى الزاوية 90

أقول ممكن ان يحدث هذا ولكن ما سيحدد الشكل فى هذه الحاله هو القمه او القاع

الذى سيرتد منه أول مره

هل هو لأى زاوية سعرياً مع زمنياً

هذه هى الفكره بمنتهى البساطه اخوانى الأحباب وبدون تعقيد

وفى المثال السابق للمجنون سنجد الأتى

وصل السعر إلى الزاوية 60 بعد ساعة

ووصل إلى ازاوية 90 بعد ساعتين بفارق 5 نقاط تقريبا

ووصل إلى الزاوية 120 بعد 5 ساعات ووقف عندها حتى 6 ساعات

وارتد منها ارتداداً بسيطاً وانطلق منها عن 8 ساعات

ووصل إلى الزاوية 180 فى 10 ساعات

ووصل إلى الزاوية 240 فى 11 ساعة

وهنا لابد ان نتعامل مع الأمر بالمرونة والتقريب لوجود اختلاف فى بيانات الشركات



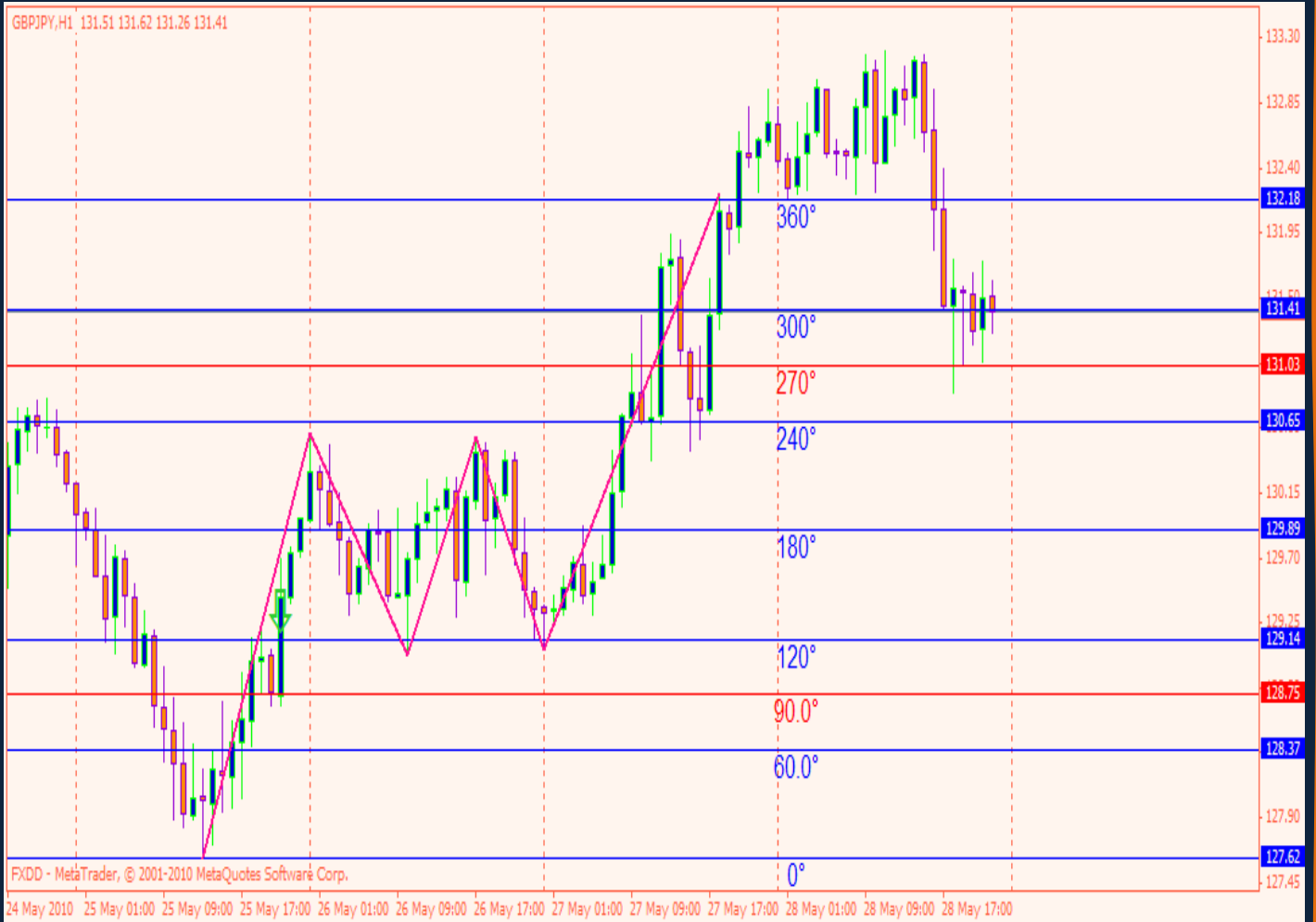
من شركة لأخرى

ومن الواضح ان ادق زاويه تعامل معها السعر من حيث السعر والزمن
هى الزاويه **120** فى **8 ساعات**

وبهذا يتضح ان النموذج سداسى لأنه ايضاً انتهت اول موجة عند الزاويه **240**

ولاحظوا دوران السعر حول الزاويه **180** والإرتداد بين
الزاويتين **120** و **240** (**زاويا الشكل السداسى**)
كما ان السعر استخدمها مراكز استراحه للإرتداد لأعلى

مرفق شارت توضيحي



ولا ننسى بأن لكل قاعده **شواذ** وفى الحقيقه هى **ليست شواذ**
بل هى امور غانبه عن الأعين لا بد ان نكتشفها سوياً إن شاء الله



ملحوظة مهمة : يجب ان نلاحظ الإرتدادات بين الموجات على اى زوايا تكون لأنها تؤكد اكثر الشكل الهندسى

اتمنى اخوانى ان اكون افدت الجميع بفضل الله تعالى
كما اتمنى ان نعود وبإذن الله سأتابع معكم حتى اشعر انه يمكن طرح المزيد بفضل الله

فالموضوع الآن ينحصر فى فكرتين

الفكره الأولى فكره الأخ الحبيب حماده وهى إيجاد زوايا السعر من قمه او قاع
والفكره الثانية هى إيجاد الشكل الذى سيسير فيه السعر على هذه الزوايا بفضل الله

ارجوا المتابعه والتطبيق وعمل باك تيسر لتتمرس اعيننا على إيجاد الإشكال الأشكال

ملحوظه اخرى : فشل المجنون فى عمل دورة صاعده من السعر المحدد سابقاً

وعليه فإنه يبدأ دورة هابطه من القمه الأخيره عند **133.21**

ارجوا من الجميع تحديد وجهتها او شكلها

وتفشل هذه الدورة بكسره للقمه مره اخرى ويبدأ العد من القاع عند **130.85** إذا صمد

جزاكم اله خيراً

لبساطه الموضوع حتى نصل خطوه خطوه إلى ما هو اكبر من ذلك

إن شاء الله

ملاحظة:

لإيجاد دلالة أي زاوية اتبع الطريقة التالية:-

اخوانى الأحباب بارك الله فيكم جميعاً

اشكر الأخ ابو مازن على نقله بعض المشاركات من موضوع تعلم الصيد
واتمنى من الجميع التركيز الآن فى شئ موحد وهو ارقام الدلالات للزوايا كالتالي طبقاً لمربع التسعة

رقم الدلالة = الزاوية

45 = 0.25

60 = 0.3333333333

90 = 0.5

120 = 0.6666667

135 = 0.75



$$\begin{aligned}180 &= 1 \\225 &= 1.25 \\240 &= 1.3333333 \\270 &= 1.5 \\300 &= 1.6666667 \\315 &= 1.75 \\360 &= 2\end{aligned}$$

(180) لتقريب المعلومة أكثر نقوم بتقسيم الزاوية على

ولا داعى الآن للتطرق لأى اسلوب اخر وسنوضح فيما بعد اى شئى غامض بفضل الله تعالى وتذكرو ان الإتقان اهم ما فى الموضوع إن شاء الله

التركيز التركيز التركيز
جزاكم الله خير

توقع زاويا الارتداد والانعكاس:-

وهى ببساطة كلما كان السعر قريب من احدى الزاويا وفى نفس الوقت قريب من مستويان الارتداد

على مربع **144** كلما كانت فرصة الانعكاس والارتداد كبيرة جدا

وفى مثال اخى عمرو كان السعر قريب من زاوية **90** من الدورة الصاعدة الثانية وفى نفس الوقت

اصطدم مع نسبة **25%** للارتداد على مربع **144** فكان حافز قوى للارتداد والانعكاس

بمعنى ادق هى تساعدنا بتوقع الشكل الذى سوف يسير فيه الزوج من بداية حركة او بالانعكاس فى

نهاية حركة

وإذا اردت معرفة المزيد عن مربع **144** اضغط على الرابط التالي:-

وشكر خاص للأخ أبو مازن على شرحه لمربع **144**



وهذا شرح المؤشر لمن استصعب عليه استخراج الزوايا من على الشارت:-

USDJPY,H1 84.12 84.19 84.10 84.18



لتحميل المؤشر:-

http://www.arabictrader.com/vb/uploaded/12815_SQ9.zip

تجميع:- SHEBAMI-

إعداد وتقديم : Hamada salam & Amro



لا تحرمنا من دعوة صالحة بظهر الغيب لمن كتبه وجمعه