

بسم الله الرحمن الرحيم

شرح ومتابعة وتطبيق لطريقة الوافي بالمتاجرة

فهرس

البيان الصفحة

المقدمة ٣

طريقتي بالمتاجرة ٥

شرح الطريقة

البند الأول : تحديد الترنند العام للزوج على شارت اليومي ٩

البند الثاني : تحديد مستويات الدعم والمقاومة القوية على شارت الديلي :

فقرة : ١ ١٣

فقرة : ٢ ١٧

فقرة : ٣ ٢٠

فقرة : ٤ ٢٣

فقرة : ٥ ٢٦

البند الثالث : تحديد مستويات الدعم والمقاومة التي تسبق الأقوى (المتوسطة) على شارت الأربع ساعات أو الساعة :

فقرة : ١ ٣٠

فقرة : ٢ ٣٤

فقرة : ٣ ٣٨

فقرة : ٤ ٤١

البند الرابع : إذا كان السعر قريبا من المستويات القوية فيكون العمل عليها ٤٦

البند الخامس : إذا كان السعر بعيدا عن المستويات القوية .. فالدخول على المستويات المتوسطة مع اتجاه الترنند ٤٨

متابعة السوق للتطبيق

٥٢	١ متابعة السوق للتطبيق
٦١	٢ متابعة السوق للتطبيق
٧١	٣ متابعة السوق للتطبيق
٧٩	٤ متابعة السوق للتطبيق

٨٦	ماذا لو كان السوق يتحرك في مستوى (أفقي)
٨٩	تنمات مهمة من موضوع : ما هي توصياتكم
٨٧	الخاتمة

الأسئلة والمناقشة

٩٢	أسئلة حول التردد
١٠٥	أسئلة حول الدعم والمقاومة
١٢٣	أسئلة حول المؤشرات
١٢٨	أسئلة متفرقة

بسم الله الرحمن الرحيم

شرح ومتابعة لطريقة الوافي بالمضاربة بالعملات

أحييتي:

وجدت أنه سيكون لدي متسع من الوقت (أسبوع) تقريبا.. فاستخرت الله سبحانه أن أشرح طريقي (البسيطة) بالمتاجرة بداية من يوم الاثنين القادم.. وحيث كثر السائلون عنها.. مع أنها بسيطة وسهلة لمن سهلها الله عليه.. فلا بأس لمزيد من الشرح والتوضيح

وسيون الشرح في وقت السوق.. وبأمثلة حية.. مع نقاط الدخول والخروج والوقف وأسبابها الخ

طريقي في الشرح:

١ - سأقوم بحول الله وقوته بشرح كل نقطة وبند من هذه الطريقة .. والتعليق عليه بالرسومات من خلال واقع السوق

٢ - سأحاول جاهدا الربط بين جميع بنود هذه الطريقة بأسهل طريقة ممكنة.. وذلك من خلال تتابع الشروح والرسومات خلال حركة السوق الفعلية

٣ - سأركز على الأزواج الرئيسة الآتية: يورو-دولار - باوند-دولار - دولار-فرنك.. وذلك لكي لا نشتت الجهود أو التركيز المطلوبين هنا

٤ - أرجو الانتباه جيدا (لتسلسل) الشرح .. وربطه مع بعضه البعض.. لمن أراد فهم الطريقة جيدا.. والمتابعة معنا هنا

٥ - سأقوم بتوضيح نقاط الدخول والخروج والوقف .. تباعا حسب معطيات هذه الطريقة .. ومن واقع السوق

أما شرطي الوحيد لمن أراد أن يتابع معنا هنا

وهو عند استفادة أي منكم من هذه الطريقة .. فزكاتها إخراج ١% من أي ربح محقق باستخدام هذه الطريقة .. وأجرها (مناصفة) بيني وبينكم إن شاء الله تعالى وما عند الله خير وأبقى

وختاما

أسأل الله جلّت قدرته .. أن يمنا علينا وعليكم بالأمن والإيمان .. وأن يفتح علينا أبواب رزقه ومنّه وكرمه وفضله ..

والله أعلم .. وصلى الله وسلم وبارك على نبينا محمد وعلى آله وصحبه،،،

طريقي بالمتاجرة

١ - تحديد الترنند العام للزوج على شارت اليومي

٢ - تحديد مستويات الدعم والمقاومة القوية على شارت الديلي.. ويختلف تحديد هذه المستويات من أداة إلى أخرى.. ومن مضارب إلى آخر.. وأخيكم يستخدم الفايوناتشي وخطوط الترنند وبعض النماذج مثل القنوات والقمم الشائبة أو القيعان وهكذا

٣ - تحديد مستويات الدعم والمقاومة التي تسبق الأقوى (المتوسطة) على شارت الأربع ساعات أو الساعة.. بنفس الطريقة السابقة

٤ - إذا كان السعر قريبا من المستويات القوية يكون عملي عليها.. بغض النظر عن المستويات المتوسطة.. (وبغض النظر عن معاكسة الترنند أو متابعته) .. وبأهداف ٥٠-٧٠ نقطة لكل صفقة.. والوقف عند كسر تلك المستويات

٥ - إذا كان السعر بعيدا عن المستويات القوية.. فأدخل على المستويات المتوسطة (ولكن مع اتجاه الترنند) ولا أخالفه هنا أبدا.. وبأهداف ٣٠-٥٠ نقطة.. ووقوف عند كسر تلك المستويات

٦ - في جميع الحالات أتابع مؤشري ستوكاستك (على وجه الخصوص) وماكد.. وأن يكونا مؤيدين لنقطة الدخول.. أو في وسط الطريق.. ولا أدخل إذا كان ستوكاستك مخالف لنقطة دخولي

٧- تتأكد لدي نظرية الدخول بشكل كبير جدا.. إذا تطابقت أكثر من أداة مع تحليلي

فمثلا: وجود نقطة دعم قوية على الديلي.. وفي نفس الوقت يدعمها الترنند الصاعد.. وتدعمها

مستويات فايبو.. والمؤشرات تؤيد ذلك.. فيكون الدخول ممتازا.. وآمنا حينها

٨- بالنسبة لتحديد نقطة الدخول: فتكون حسب حالة الزوج وحركته الطبيعية اليومية..

ولكنها بالعادة ١٠-٢٠ نقطة قبل مستوى الدعم أو المقاومة على شارت الديلي.. و ٥-١٠ نقاط

على شارت الأربع ساعات أو الساعة

٩- أما إذا كانت الصفقة طويلة الأمد (سوينق) فيكون الدخول بجوالي ٣٠-٤٠ نقطة قبل تلك

المستويات.. وذلك لأن الهدف كبير.. والوقف كذلك

٩- بالنسبة للخروج: فإنني لا أخرج بأي حال من الأحوال بأقل من ٧٠% من هدي.. إلا إذا

كان هناك بيان أو خلافه من الممكن أن يؤثر على عقودي.. وفي الغالب تحقق العقود أهدافها كاملة

(من فضل الله تعالى).. ولأن الخروج المبكر لا يحقق الربح (أبدا) في حال ضرب وقف الخسارة

المكرر لعدد من الصفقات

>>> وفي بعض الصفقات أكون محقق ١٠٠ نقطة وأكثر.. ولكنني لا أخرج إذا كان الهدف

واضحا.. ومن الممكن تحقيقه

١٠- في أحيان كثيرة أخفض وقف الخسارة.. وأبعد الأهداف.. لتحقيق أقصى ربح ممكن..

ويكون ذلك متلازما مع حركة الزوج.. وعادة أضع الوقف (الجديد) بعد تغييره (وهو الأهم) عند

نقطة جيدة.. أرى أن الزوج لن يعود لها مرة أخرى

١١ - يقول كبار السن: (الخوف عدو المرحلة).. **ويقول الوافي:** (الخوف عدو الربح)!. فكم من فرصة أضاعها أصحابها بسبب الخوف.. إما بانتظار نقطة دخول قد لا تأتي أبدا.. وإما بالخروج المبكر من الصفقات!.

١٢ - في أحيان كثيرة (جدا) تكون حركة الزوج محصورة بين مستويين.. ولا تكون تلك المستويات (دعم ولا مقاومة).. فإن كانت الحركة جيدة بحدود ٥٠ نقطة.. فإنني أيضا أستغلها بالمضاربة السريعة.. ويكون الوقف بسيط جدا.. ولا يكاد يذكر

>>> وتحدث هذه دائما مع الأزواج التي يكون الباوند طرفا بها

١٣ - ألاحق الربح دائما وأبدا.. ولا ألاحق الخسارة (نهائيا)

١٤ - هذه الطريقة تحقق أرباح (فلكية) بإذن الله.. ويكفي كل واحد منكم عقد أو عقدين باليوم ليضاعف رأس ماله خلال شهرين إلى ثلاثة بإذن الله تعالى.. وبشرط الالتزام بها تماما كما هي.. وبمعنى آخر:

لا للخروج المبكر قبل تحقيق الهدف

لا لملاحقة الخسارة وإبعادها

لا للتحوف من الدخول

لا للمغامرة

لا للطمع

١٥- هذه الطريقة تصلح لجميع الأزواج بلا استثناء.. ولكنها ناجحة جدا جدا مع اليورو- دولار.. والباوند-دولار.. والباوند-ين.. والدولار-فرنك.. واليورو-ين.. والدولار-ين

١٦- لا للمتاجرة بأكثر من ١٠%-١٥% من رأس المال (نهائيا)

شرح الطريقة

البند الأول:

١ - تحديد الترنند العام للزوج على شارت اليومي

وأقصد بالترنند العام أي الترنند أو التوجه (الحالي) للزوج.. ويمكننا معرفة ذلك من خلال تحرك الزوج في اتجاه واحد لمدة لا تقل عن ١٠ أيام .. وكلما زادت المدة.. كلما زادت قوة الترنند ومصداقيته!

واختبرت هذه الفترة من واقع تجارب كثيرة .. ومتابعة ومراقبة لحركة الأزواج.. وهي خاصة (بالعملات) فقط.. حيث حركة التذبذب هنا كبيرة.. وقد لا يستمر الاتجاه فاعلا لفترة طويلة كالأسهم مثلا.. والمهم لدينا ألا تقل مدة حركة أي زوج عن هذه الفترة

>>> بالنسبة للأسهم فأفضل فترة لقوة ومصداقية الترنند يجب أن تزيد على شهر على أقل تقدير..
وبنفس الشروط السابقة!

نضيف إلى ذلك أيضا تحرك الزوج خلال هذه الفترة.. فإن كان بمقدار متوسط أو أعلى من تحركه الطبيعي من النقاط.. فإن الترنند أو التوجه يصبح أكيدا .. وتصبح مصداقيته والاعتماد عليه أكبر

وكمثال:

حركة اليورو-دولار الأسبوعية تقارب ٢٥٠ نقطة.. أي أنه من المفترض أن يتحرك خلال ١٠ أيام حوالي ٤٥٠-٥٠٠ نقطة في اتجاه واحد.. سواء كان صعودا أو نزولا

فإن كانت حركته كذلك (أو أكبر) خلال فترة تحليلنا (الحالية) فهو إذا في ترند واضح وقوي.. ويمكننا الاعتماد عليه.. وإن كانت حركته أقل فإننا نغير مزيدا من الانتباه لهذا الترند.. لأنه قد ينكسر في أي لحظة.. ومن المفترض حينها أن نحدد نقاط دخولنا وخروجنا ووقفنا جيدا!!

أرفق لكم شارت اليورو-دولار والباوند-دولار والدولار-فرنك لمزيد من التوضيح





Created with Real Trader, © 2002-2003 MetaQuotes Software Corp.



Created with Real Trader, © 2002-2003 MetaQuotes Software Corp.

لدي ملاحظة مهمة بارك الله فيكم

أن حديثنا هنا عن الترنند (الحالي) للسلعة أو الزوج وليس عن الترنند العام وقد نبهت لذلك في بداية الموضوع..!!

وأقصد بالترنند الحالي أي الترنند خلال هذه الدورة أو المرحلة الحالية من توجه أو تحرك الزوج والتي قد تمتد من ١٠ أيام تقريبا إلى شهر أو نحو..!!

وليس من الضروري (أبدا) أن ينطبق على هذا النوع من الترنند نفس الشروط المطبقة على الترنند العام! من عدد نقاط ملامسة السعر للترنند أو تناسقها وتباعدها أو مدة الترنند الخ

وليس من الضروري أبدا استخدام أي من المؤشرات أو المتوسطات فهائيا مع هذا النوع من الترنند!

لأن هدفنا من هذا الترنند (الحالي) هو المضاربة السريعة .. ومعرفة نقاط الدخول والخروج والوقف بأبسط طريقة ممكنة.. وبأقل خسائر محتملة.. وبأكبر ربح متوقع!

أما بالنسبة للترنند العام والذي قد يمتد لسنوات عديدة.. فهو خارج حديثنا هنا تماما.. وأرجو من الجميع (غض) النظر عن الترنند العام لأي زوج إذا أردنا المتابعة جيدا والاستفادة من المضاربة اليومية السريعة

بارك الله فيكم ووفقكم لكل خير،،،

البند الثاني:

٢ - تحديد مستويات الدعم والمقاومة القوية على شارت الديلي..

ويختلف تحديد هذه المستويات من أداة إلى أخرى.. ومن مضارب إلى آخر.. وأخيكم يستخدم الفايوناتشي وخطوط الترند وبعض النماذج مثل القنوات والقمم الشائبة أو القيعان وهكذا

سنأتي الآن لنقطة مهمة جدا جدا.. أرجو الانتباه لها جيدا.. حيث يعتمد عليها كثيرا تحليلنا للسوق.. وكذلك نقاط الدخول والخروج والوقف

وسأتوسع قليلا في هذه النقطة لأنها الأهم في نظري!

أرجو الانتباه (لتتابع) المعطيات والأدوات والمؤشرات وطرق استخدامها.. وتسلسل ترتيبها فهو مهم للغاية!

نبدأ أولا بتحديد (مفهوم) مستويات الدعم والمقاومة

وكما أخبرت في هذا البند أن هذه المستويات تختلف طرق تحديدها من محلل إلى آخر.. ومن خبير إلى آخر.. ولكن الجيد من هؤلاء (ولست منهم).. من يستطيع الجمع بين هذه الطرق.. وإيجاد أو (إنشاء) مستويات (قد) تكون متطابقة مع الآخرين قدر المستطاع!

ولا أتحدث هنا عن (عصا سحرية) أو ما شابه.. لا.. بل عن فنون متعددة من أدوات ومؤشرات وخطوط ترند.. نربطها ببعضها البعض لنخرج بالنهاية (بزبدة) الطريق للمضاربة الصحيحة والناجحة بإذن الله

وطبعا قد نحتاج بالبداية لبعض الجهد.. والحرص.. والتفكير.. والبحث.. ثم التوفيق من الله سبحانه في إيجاد هذه المستويات.. ولكن مع (الصبر) والمثابرة.. والتعود على ذلك.. ستجدون الأمر في غاية السهولة
ياذن الله

والأمر لا يد له من البحث (الذكي) لتحديد نقطة معينة.. لتكون نقطة الارتكاز بالعمل.. واضعين في تفكيرنا ودراستنا للشارت هذه الأسئلة والإجابة عليها:

- لماذا وقع اختيارنا على هذه النقطة؟! (الأسباب)
- هل هناك نقطة أقوى منها؟! (عدم البحث الجيد)
- ما مدى بعدها (أو قربها) من السعر الحالي؟! (عدم الاهتمام أو عدم الاكتراث)
- هل تطابقت بقوتها مع عدد من الأدوات؟! (الاستعجال بالنتائج)

طبعا إجابة هذه الأسئلة مع الاستمرار بالتحليل الجيد والبحث.. وربط الأدوات مع بعضها _ كما سيأتي_ إن شاء الله.. هو هرم هذه الطريقة.. وهرم المضاربة الناجحة باستخدامها

نبدأ أولا بسرد فنون وطرق تحديد الدعم والمقاومة (المشهورة):

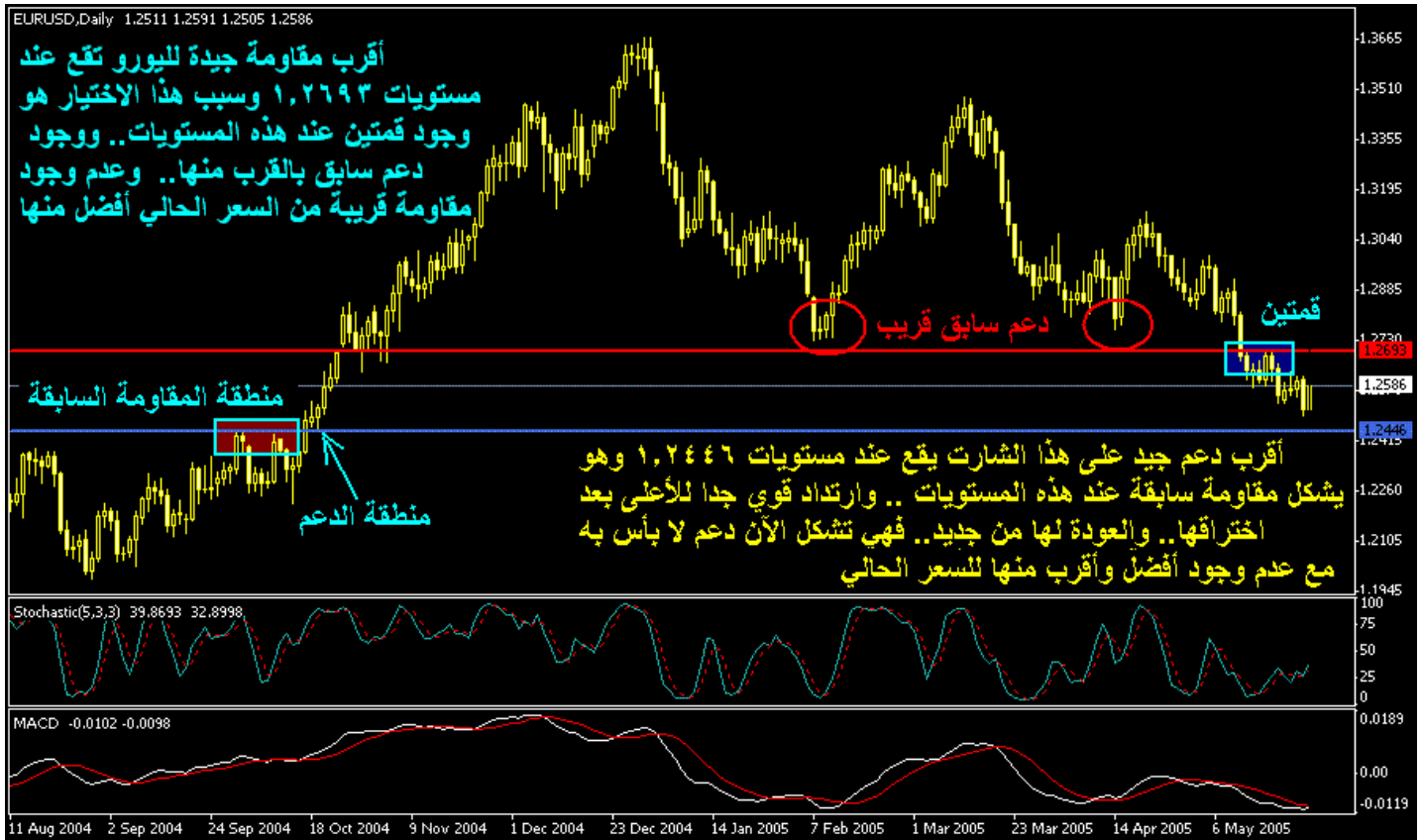
- ١ - القمم والقيعان >>> سواء كانت أحادية أو ثنائية أو ثلاثية
- ٢ - خطوط التردد
- ٣ - مستويات فايوناتشي
- ٤ - جميع أشكال (النماذج) أو الأنماط السعرية (الباترن) >>> كالمثلثات والقنوات والرأس والكتفين والأعلام الخ
- ٥ - المؤشرات
- ٦ - المتوسطات

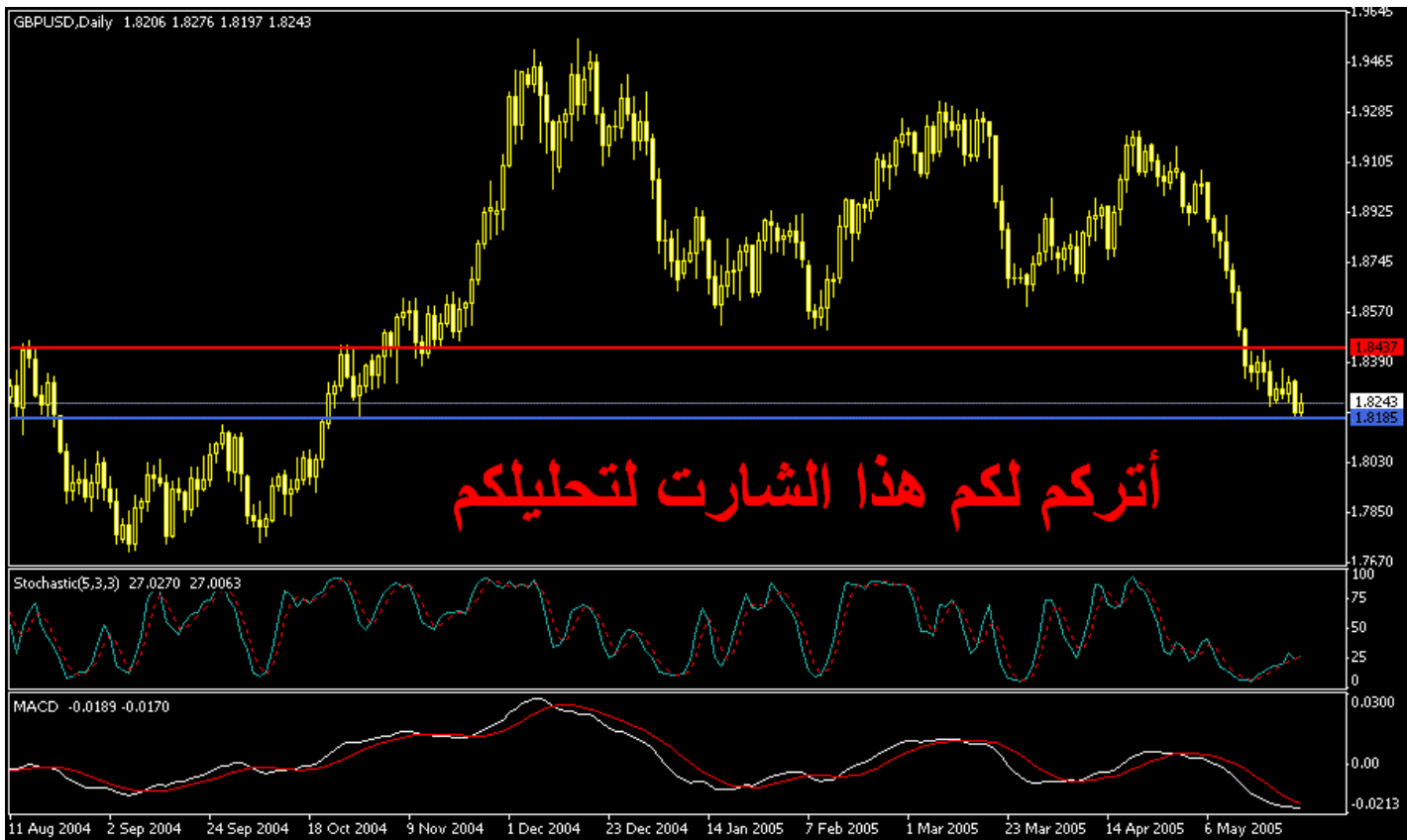
>>> والترتيب بالأعلى مهم جدا.. حيث بدأت بالأقوى ثم الأدنى فالأدنى.. فأرجو الانتباه لذلك!

وسنقوم هنا - إن شاء الله تعالى - بمحاولة استخدام هذه الأدوات (تسلسليا) كي نتعلم كيفية تحديد هذه المستويات.. وكيفية ربطها مع بعضها الآخر

أرفق لكم الآن شارت (اليومي) للأزواج الثلاثة الرئيسة.. مع استخدام أول هذه الأدوات وهي القمم والقيعان موضحا السبب في كل

شارت





تابع البند الثاني:

تحديد مستويات الدعم والمقاومة على شارت اليومي (٢)

في الشارت السابق .. قمنا بوضع ورسم خطوط الدعم والمقاومة على شارت اليومي حسب القمم والقيعان فخرجت لنا هذه المعطيات:

١ - شارت اليورو-دولار

الترند (نازل) - السعر الحالي ١,٢٥٨٦ - مقاومة (١) ١,٢٦٩٣ - دعم (١) ١,٢٤٤٦

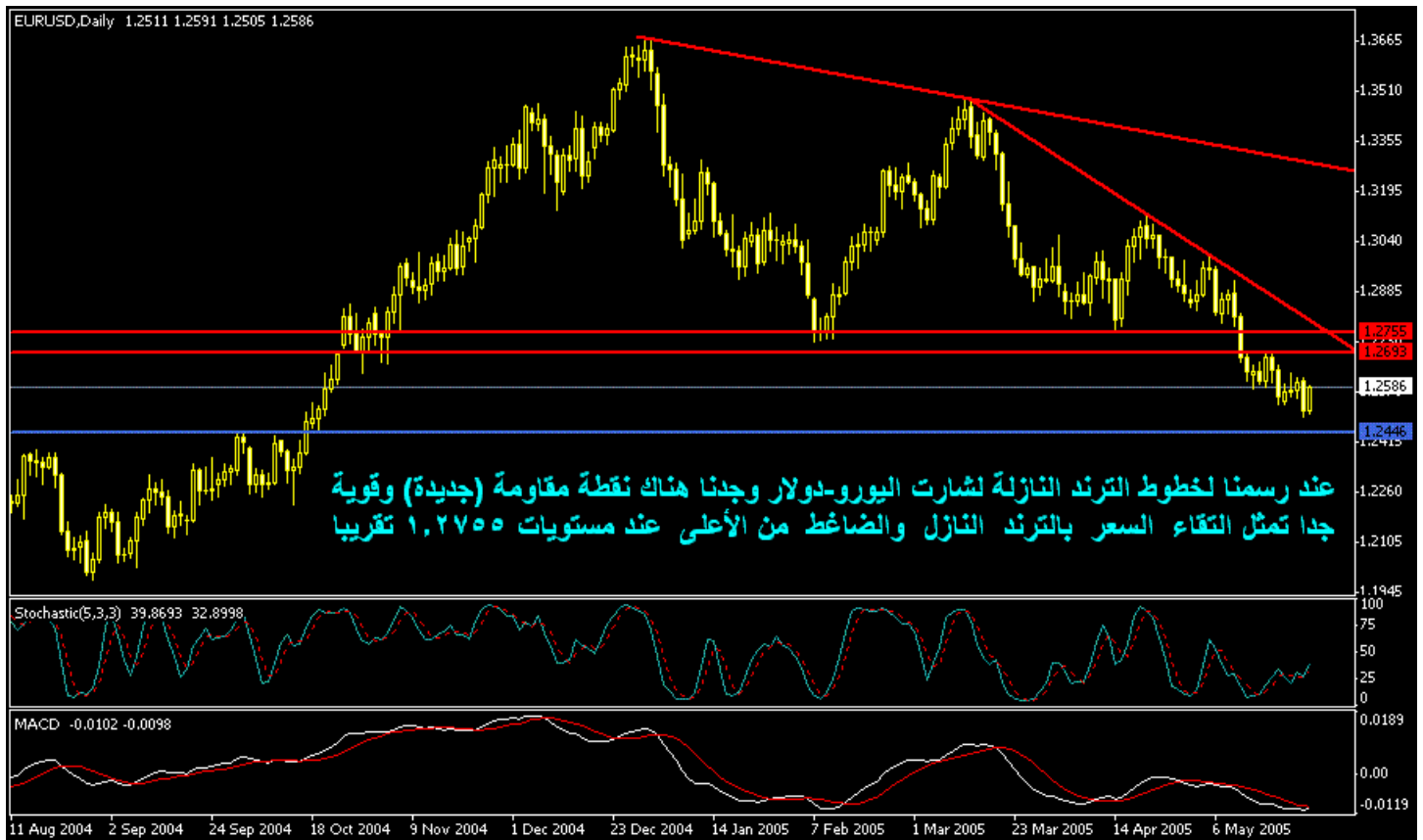
٢ - شارت الباوند-دولار

الترند (نازل) - السعر الحالي ١,٨٢٤٣ - مقاومة (١) ١,٨٤٣٧ - دعم (١) ١,٨١٨٥

٣ - شارت الدولار-فرنك

الترند (صاعد) السعر الحالي ١,٢٣٠٤ - دعم (١) ١,٢٢٤٥ - مقاومة (١) ١,٢٤٤٥

وسنقوم الآن _إن شاء الله تعالى_ بوضع الأداة الثانية من الأدوات المساعدة لمعرفة مستويات وخطوط الدعم والمقاومة الأخرى أو الأقوى إن وجدت.. وهي (خطوط الترند).. ودعونا ننظر للرسم من جديد!



Created with Real Trader, © 2002-2003 MetaQuotes Software Corp.



Created with Real Trader, © 2002-2003 MetaQuotes Software Corp.



تابع البند الثاني:

تحديد مستويات الدعم والمقاومة على شارت اليومي (٣)

في الشارت السابق .. قمنا بوضع ورسم خطوط الدعم والمقاومة على شارت اليومي حسب القمم والقيعان .. ثم أضفنا لها خطوط الترند.. فخرجت لنا هذه المعطيات:

١ - شارت اليورو-دولار

الترند (نازل) - السعر الحالي ١,٢٥٨٦ - مقاومة (١) ١,٢٦٩٣ - مقاومة جديدة (٢) ١,٢٧٥٥ - دعم (١) ١,٢٤٤٦

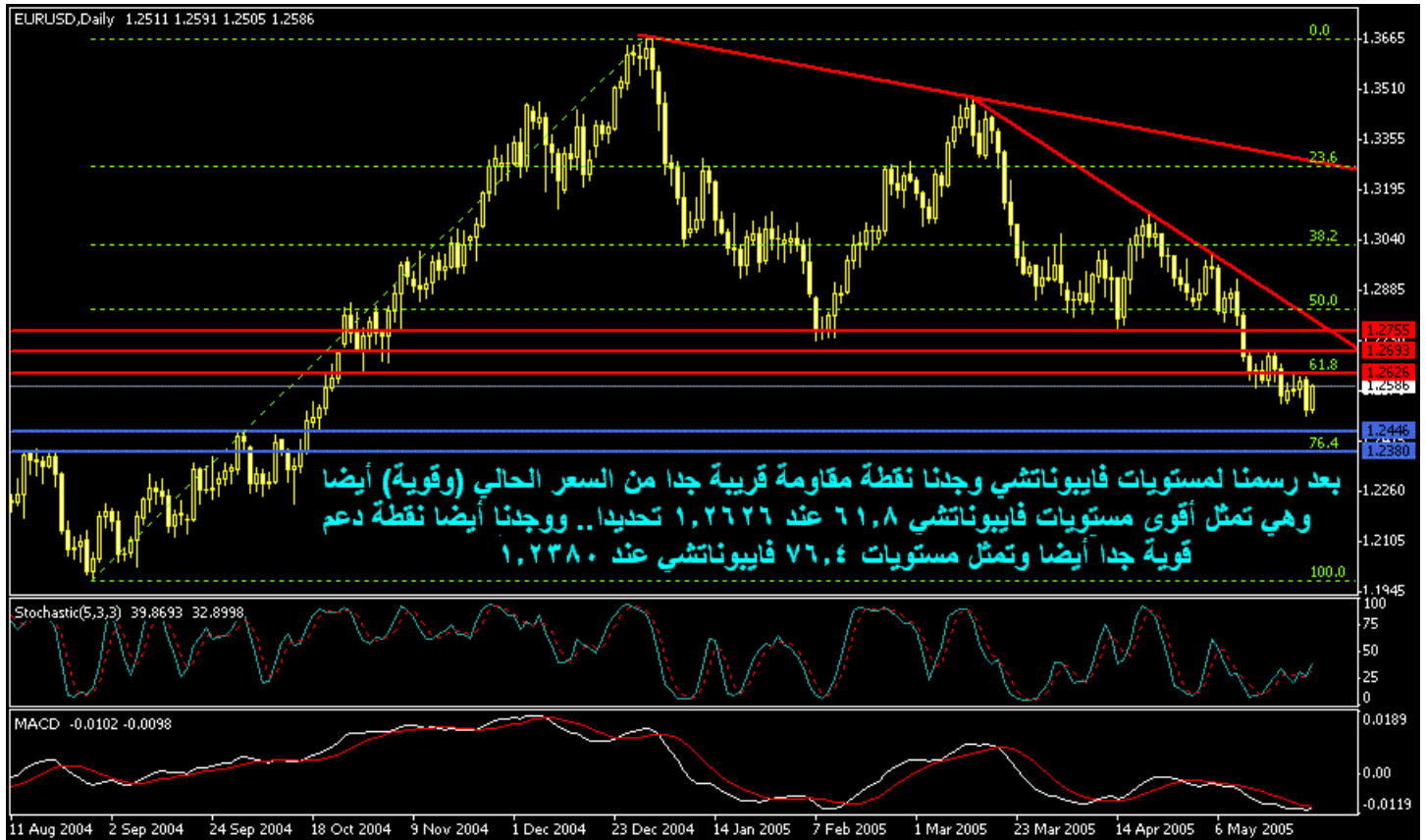
٢ - شارت الباوند-دولار

الترند (نازل) - السعر الحالي ١,٨٢٤٣ - مقاومة (١) ١,٨٤٣٧ - مقاومة جديدة (٢) ١,٨٥٠٥ - دعم (١) ١,٨١٨٥

٣ - شارت الدولار-فرنك

الترند (صاعد) السعر الحالي ١,٢٣٠٤ - دعم (١) ١,٢٢٤٥ - دعم جديد (٢) ١,٢١٨٠ - مقاومة (١) ١,٢٤٤٥

وسنقوم الآن _إن شاء الله تعالى_ بوضع الأداة الثالثة من الأدوات المساعدة لمعرفة مستويات وخطوط الدعم والمقاومة الأخرى أو الأقوى إن وجدت.. وهي (مستويات فايبوناتشي).. ودعونا ننظر للرسم من جديد! مرة أخرى!



Created with Real Trader, © 2002-2003 MetaQuotes Software Corp.



Created with Real Trader, © 2002-2003 MetaQuotes Software Corp.



تابع البند الثاني:

تحديد مستويات الدعم والمقاومة على شارت اليومي (٤)

في الشارت السابق .. قمنا بوضع ورسم خطوط الدعم والمقاومة على شارت اليومي حسب القمم والقيعان .. ثم أضفنا لها خطوط الترند .. ثم أضفنا لها مستويات فايوناتشي .. فخرجت لنا هذه المعطيات:

١ - شارت اليورو-دولار

الترند (نازل) - السعر الحالي ١,٢٥٨٦ - مقاومة جديدة (١) ١,٢٦٢٦ - مقاومة (٢) ١,٢٦٩٣ -
مقاومة (٣) ١,٢٧٥٥ - دعم (١) ١,٢٤٤٦ - دعم جديد (٢) ١,٢٣٨٠

٢ - شارت الباوند-دولار

الترند (نازل) - السعر الحالي ١,٨٢٤٣ - مقاومة (١) ١,٨٤٣٧ - مقاومة (٢) ١,٨٥٠٥ - مقاومة
جديدة (٣) ١,٨٦٤٠ - دعم (١) ١,٨١٨٥ - دعم جديد (٢) ١,٨١٥٢

٣ - شارت الدولار-فرنك

الترند (صاعد) السعر الحالي ١,٢٣٠٤ - تأكيد قوة الدعم (١) ١,٢٢٤٥ - دعم (٢) ١,٢١٨٠ -
تأكيد قوة المقاومة (١) ١,٢٤٤٥

بالنسبة للأداة الرابعة وهي الأنماط السعرية أو النماذج .. فلم أجد سوى قنوات .. وهي بالحقيقة موثوقة
بعض الشيء .. ولكن سنستغني عنها بما رسمناه من خطوط الترند وغيره من الأدوات

>>> ولكن سأرسمها هنا .. لكي نتعلم كيفية رسمها ومتابعتها فيما بعد

وأفضل حقيقة أن تستخدم (القنوات) خصوصا على فترة أكبر من ١٠ أيام .. وأحددها بشهر أو أكثر
من ذلك!



Created with Real Trader, © 2002-2003 MetaQuotes Software Corp.



Created with Real Trader, © 2002-2003 MetaQuotes Software Corp.



تابع البند الثاني:

تحديد مستويات الدعم والمقاومة على شارت اليومي (٥)

في الشارت السابق .. قمنا بوضع ورسم خطوط الدعم والمقاومة على شارت اليومي حسب القمم والقيعان .. ثم أضفنا لها خطوط الترند .. ثم أضفنا لها مستويات فايوناتشي .. فخرجت لنا هذه المعطيات
(النهائية):

١ - شارت اليورو - دولار

الترند (نازل) - السعر الحالي ١,٢٥٨٦

مقاومة (١) ١,٢٦٢٦

مقاومة (٢) ١,٢٦٩٣

مقاومة (٣) ١,٢٧٥٥

دعم (١) ١,٢٤٤٦

دعم (٢) ١,٢٣٨٠

٢ - شارت الباوند - دولار

الترند (نازل) - السعر الحالي ١,٨٢٤٣

مقاومة (١) ١,٨٤٣٧

مقاومة (٢) ١,٨٥٠٥

مقاومة (٣) ١,٨٦٤٠

دعم (١) ١,٨١٨٥

دعم (٢) ١,٨١٥٢

٣ - شارت الدولار - فرنك

الترند (صاعد) السعر الحالي ١,٢٣٠٤

الدعم (١) ١,٢٢٤٥ (قوي)

دعم (٢) ١,٢١٨٠

المقاومة (١) ١,٢٤٤٥ (قوية)

بالنسبة للأداة الخامسة (المؤشرات)

فأعني بها أداتين (فقط) أستخدمهما هنا .. وهما مؤشر (ستوكاستك) ومؤشر (ماكد)!.
.

وأستخدم الاعدادات الافتراضية فقط لهذين المؤشرين
.

وطريقة عملهما واضحة للجميع فيما أظن.. ولكنني سأعرج عليهما وأشرحهما خلال تحركات السوق
الفعلية إن شاء الله تعالى

>>> وهما موجودان في جميع الشارت المرفق!.

بالنسبة للأداة السادسة (المتوسطات)

فأيضا (أستأنس) بهما فقط.. في تأكيد أمر من عدمه.. وإلا فهي ليست ذات أهمية (قصوى) في طريقتنا
هذه.. علاوة على تأخرهما في التنبيه لتحرك السعر كما هو معروف للجميع

وأستخدم عادة المتوسطات التالية بالأعدادات الافتراضية أيضا

١ - متوسط ٥ أيام

٢ - متوسط ٢٠ يوما

٣ - متوسط ٢٠٠ يوما

والبعض يستخدم هذه المتوسطات كنقاط دعم إذا كان السعر فوقها.. وكنقاط مقاومة إذا كان السعر تحتها.. وخصوصا متوسط ٥ أيام!

والبعض الآخر يستخدمها في التقاطعات.. حيث إذا تقاطعت المتوسطات وكان متوسط ٥ أيام فوق متوسط ٢٠ يوما فإن الترنند يكون صاعدا.. وهي دلالة شراء.. والعكس صحيح أيضا.. ويكون دلالة بيع

>>> وهذه الطريقة شروط معينة.. مثل لزوم الانفراج بعد حصول التقاطع.. وألا يكون متوسط ٥ أيام متداخلا مع البارت أو الشموع من خلال السعر.. وأن يكون مؤشر ستوكاستك معطي إشارة صحيحة سواء بيع أو شراء الخ

ولكنني كما أخبرت سابقا.. أستخدامها هنا (فقط) لرؤية معينة حول تحرك السعر في مجال (شك) أو ماشابه.. وليس بالاعتماد عليها في اتخاذ القرار!

المهم عدم إشغال أنفسكم بها.. والتركيز على الخطوات الأساسية المذكورة هنا

بالنسبة لمتوسط ٢٠٠ يوما

فهو يستخدم عادة لمعرفة تحرك السعر بعد فترة تتراوح بين ٣-٥ شهور تقريبا.. وهو يستخدم للمضاربة طويلة الأمد

سأرفق شارت اليورو-دولار (فقط) للتوضيح حول هذه المتوسطات



وإلى هنا نأتي إلى نهاية البند الثاني..

البند الثالث

٣ - تحديد مستويات الدعم والمقاومة التي تسبق الأقوى (المتوسطة) على شارت الأربع ساعات أو الساعة.. بنفس الطريقة السابقة

مع نهاية شرح البند الثاني خرجنا بمعطيات أذكرها هنا للمتابعة:

١ - شارت اليورو-دولار

الترند (نازل) - السعر الحالي ١,٢٥٨٦

مقاومة (١) ١,٢٦٢٦

مقاومة (٢) ١,٢٦٩٣

مقاومة (٣) ١,٢٧٥٥

دعم (١) ١,٢٤٤٦

دعم (٢) ١,٢٣٨٠

٢ - شارت الباوند-دولار

الترند (نازل) - السعر الحالي ١,٨٢٤٣

مقاومة (١) ١,٨٤٣٧

مقاومة (٢) ١,٨٥٠٥

مقاومة (٣) ١,٨٦٤٠

دعم (١) ١,٨١٨٥

دعم (٢) ١,٨١٥٢

٣ - شارت الدولار - فرنك

الترند (صاعد) السعر الحالي ١,٢٣٠٤

الدعم (١) ١,٢٢٤٥ (قوي)

دعم (٢) ١,٢١٨٠

المقاومة (١) ١,٢٤٤٥ (قوية)

سنقوم الآن بعمل نفس الذي عملناه مع شارت اليومي من تحديد الاتجاه ورسم خطوط الترند والفايوناتشي الخ .. ولكن مع شارت الساعة

وسبب اختياري لشارت الساعة .. هو توضيح الفرق بينه وبين اليومي .. وتأکید نقاط الدخول والخروج الخ .. وبنقاط أقل بطبيعة الحال كبداية .. لأن شارت الأربع ساعات يشبه كثيرا شارت اليومي .. فأحببت أن يكون الشارت مختلف بعض الشيء وذلك لمزيد من الفائدة!

ويمكنكم بعد ذلك الاستغناء عنه والعمل على شارت الأربع ساعات!

>>> وعلى العموم شارت الساعة أيضا جيد .. ولا بأس به كبداية

سيكون رسمي لجميع الأدوات (مرة واحدة) .. بمعنى أنه لن يكون هناك تسلسل للرسم .. حيث قد طبقنا ذلك على شارت اليومي .. وعليكم فقط استنباط أجوبة للأسئلة التي ذكرتها حول اختيار هذه النقاط والمستويات .. ومحاولة ربطها مع الشارت المرفق

سأرفق لكم الآن شارت الساعة لليورو - دولار ولكن قبل التشطيب .. وذلك لغرض التعليم

نلاحظ الآن أن هناك نقاط ومستويات دعم ومقاومة جديدة على هذا الشارت! بالإضافة لتأكيد (قوة) نقاط سابقة أيضا!

سأذكر الآن جميع النقاط الجديدة (والسابقة) التي على اليومي .. لكي نعرف كيفية المقارنة واختيار (الأهم) منها والأصلح للمضاربة أو حتى المتاجرة:

١ - شارت اليورو - دولار

الترند (نازل) - السعر الحالي ١,٢٥٨٦

** مقاومة (١) ١,٢٥٩٠ >>> شارت الساعة (التقاء الترند النازل مع السعر بالإضافة لمستويات فايو ٥٠)

** مقاومة (٢) ١,٢٦١٥ >>> شارت الساعة (مستوى ٦١,٨ فايو)

** مقاومة (٣) ١,٢٦٢٦ >>> شارت الساعة (قمة ترند).. بالإضافة لشارت اليومي مقاومة مستوى ٦١,٨ فايو

** مقاومة (٤) ١,٢٦٤٥ شارت الساعة (مستوى ٧٦,٤ فايو)

** مقاومة (٥) ١,٢٦٩٣ شارت الساعة (قمة ترند + مستوى ١٠٠ فايو).. بالإضافة لشارت اليومي قمة ترند

** مقاومة (٦) ١,٢٧٥٥ شارت اليومي (التقاء السعر بالترند النازل)

** دعم (١) ١,٢٥٦٧ >>> شارت الساعة (مستوى ٣٨,٢ فايو)

** دعم (٢) ١,٢٥٣٨ >>> شارت الساعة (مستوى ٢٣,٦ فايو)

** دعم (٣) ١,٢٤٩٢ >>> شارت الساعة (أدنى قاع بالإضافة لمستوى صفر فايو)

** دعم (٤) ١,٢٤٤٦ >>> شارت اليومي (مقاومة سابقة)

** دعم (٥) ١,٢٣٨٠ >>> شارت اليومي (مستوى ٧٦,٤ فايو)

تفكروا بالشارت حتى أعود إليكم إن شاء الله تعالى،،،



تابع البند الثالث

٣ - تحديد مستويات الدعم والمقاومة (المتوسطة) على شارت الساعة (٢)

كيفية اختيار النقاط والمستويات الأقوى والأصلح للمضاربة؟!

أود أن أذكر الجميع أننا في شرح هذه الطريقة نستخدم المضاربة السريعة اليومية (انترادي) وبأهداف تتراوح بين ٣٠-٧٠ نقطة على حسب وقت الدخول والنقاط المعتمد عليها

لذلك من المفترض (طبيعياً) أن يكون هناك تذبذب بهذا القدر بين نقاط المستوى الواحد! بمعنى وجود مجال لحركة السعر بين أي مستويين بهذا القدر ٣٠-٧٠ نقطة!

نضيف إلى ذلك أن قوة أي نقطة تكون إذا توافقت مع عدة أدوات.. وتوافقت مع شارت آخر كذلك!.

وأمر آخر (أخير) مدى قرب هذه النقطة من السعر الحالي.. مع ربط ذلك بمتوسط حركة الزوج

نأتي الآن لاختيار نقاط ومستويات الدعم والمقاومة والمفاضلة بينها.. وتكون (دائماً وأبداً) باختيار أقوى وأقرب ثلاث نقاط دعم.. وثلاث نقاط مقاومة للسعر الحالي:

ولنبداً بالمقاومة

فلدينا ٣ مستويات قريبة وهي:

١,٢٥٩٠

١,٢٦١٥

١,٢٦٢٦

وأقواها في نظري هي الأخيرة ١,٢٦٢٦ حيث تمثل قمة على شارت الساعة .. بالإضافة لأقوى مستويات فايبو ٦١,٨ على شارت اليومي

وأذكر أن حديثنا عن مضاربة بأهداف ٣٠-٧٠ نقطة لكل عقد

بالنسبة للأولى عند ١,٢٥٩٠ فهي أيضا قوية ويمكن الاعتماد عليها.. ولكن عيبها أنها قريبة جدا من السعر الحالي عند ١,٢٥٨٦

بالنسبة للثانية عند ١,٢٦١٥ فهي قوية أيضا.. ولكن تلتغي فاعليتها لوجود الأقوى منها بعدها مباشرة بحوالي ١١ نقطة!

فيكون اختيارنا لأول مقاومة عند ١,٢٦٢٦

ننتقل الآن لاختيار المقاومة التي تليها.. وحسب شارت اليومي والساعة فلدينا المعطيات الآتية:

١,٢٦٤٥

١,٢٦٩٣

١,٢٧٥٥

وعند المفاضلة فإننا سنختار الثانية والثالثة.. حيث الأولى تكون قريبة نوعا ما من التي تسبقها عند

١,٢٦٢٦

فيكون اختيارنا لمستويات المقاومة حسب الآتي:

دعم (١) ١,٢٦٢٦

دعم (٢) ١,٢٦٩٣

دعم (٣) ١,٢٧٥٥

.

.

نأتي الآن لمستويات الدعم.. ونطبق طريقة المفاضلة والمقارنة والاختيار تماما مثلما عملنا هنا.. فلدينا ٥

مستويات دعم .. يجب أن نختار منها ٣ مستويات فقط! وهي كالتالي:

١,٢٥٦٧

١,٢٥٣٨

١,٢٤٩٢

١,٢٤٤٦

١,٢٣٨٠

.

سأستبعد أول دعم عند ١,٢٥٦٧ لقربه من السعر

وسأختار الدعم الثاني عند ١,٢٥٣٨ كأول مستويات الدعم .. لبعده من السعر وموقعه الجيد

وسأختار الدعم الذي يليه عند ١,٢٤٩٢ أيضا لأنه قد أثبت قوته بالسابق

وسأستبعد الذي يليه عند ١,٢٤٤٦ لقربه من سابقه

وسيكون الدعم الأخير عند ١,٢٣٨٠ هو الثالث

.

فيكون اختيارنا لمستويات الدعم حسب الآتي:

دعم (١) ١,٢٥٣٨

دعم (٢) ١,٢٤٩٢

دعم (٣) ١,٢٣٨٠

.

.

ويصبح لدينا الشارت بعد هذه التشطيبات كالتالي:



تابع البند الثالث

٣ - تحديد مستويات الدعم والمقاومة (المتوسطة) على شارت الساعة (٣)

كيفية اختيار النقاط والمستويات الأقوى والأصلح للمضاربة؟!

في المداخلة السابقة لهذا البند تم شرح طريقة اختيار مستويات الدعم والمقاومة الأقوى والأصلح والأقرب للسعر الحالي بغرض المتاجرة على شارت الساعة لليورو-دولار!

ثم قمنا بربط هذه المستويات مع المستويات المستتبهة من شارت اليومي.. ثم عملنا مقارنة ومفاضلة وخرجنا بثلاث مستويات ونقاط دعم.. ومثلها مقاومة

سنقوم الآن وباستخدام نفس الطريقة المذكورة باستخراج نقاط الدعم والمقاومة لكل من زوج الدولار-فرنك والباوند-دولار على شارت الساعة أيضا

وسأكتفي بسرد المستويات (فقط) من دون الشرح لأنه قد حصل بالفعل بالمداخلة السابقة

زوج الدولار-فرنك

مستويات الدعم:

دعم (١) ١,٢٢٤٥

دعم (٢) ١,٢٢١٠

دعم (٣) ١,٢١٨٠

مستويات المقاومة:

مقاومة (١) ١,٢٣٦٠

مقاومة (٢) ١,٢٣٩٠

مقاومة (٣) ١,٢٤٤٥

..

زوج الباوند-دولار

.

مستويات المقاومة:

مقاومة (١) ١,٨٢٨٠

مقاومة (٢) ١,٨٣٤٠

مقاومة (٣) ١,٨٤٣٧

.

مستويات الدعم:

دعم (١) ١,٨١٨٥

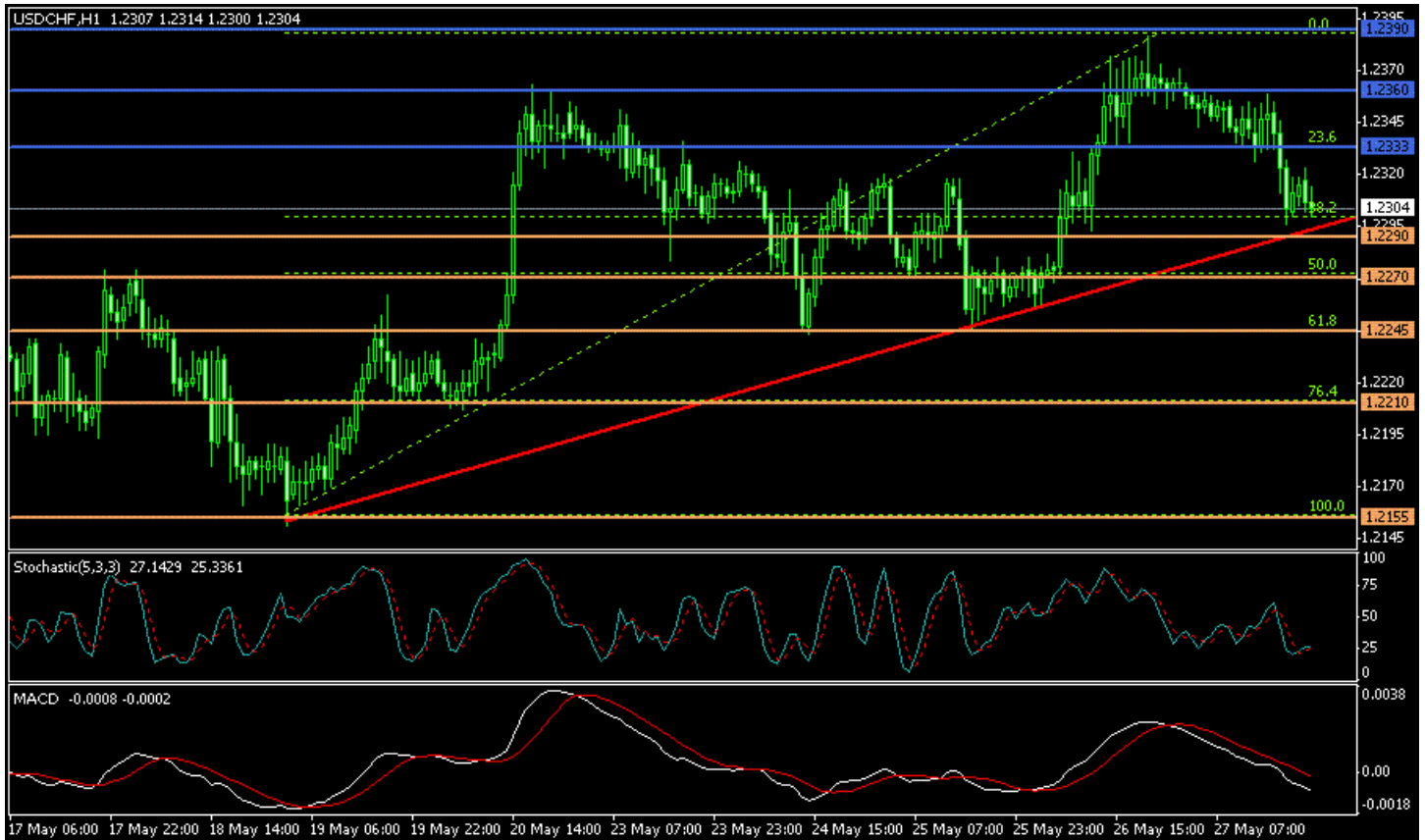
دعم (٢) ١,٨١٥٢

دعم (٣) ١,٨٠٨٢

.

.

سأرفق لكم الآن شارت الساعة للدولار-فرنك والباوند-دولار (قبل التشطيب) .. لكي تقارنوا بينه وبين المستويات المختارة بالأعلى.. لغرض معرفة كيفية اختيار المستويات المطلوبة حسب الشرح السابق!.



تابع البند الثالث

٣ - تحديد مستويات الدعم والمقاومة (المتوسطة) على شارت الساعة (٤)

ملخص الشرح مع الشارت والمستويات النهائية

انتهينا الآن بحمد الله من تحديد أفضل مستويات الدعم والمقاومة على شارت الساعة وربطها ومقارنتها مع نفس المستويات على شارت اليومي.. وخرجنا بالمعطيات التالية:

زوج اليورو-دولار

مستويات المقاومة:

مقاومة (١) ١,٢٦٢٦

مقاومة (٢) ١,٢٦٩٣

مقاومة (٣) ١,٢٧٥٥

مستويات الدعم:

دعم (١) ١,٢٥٣٨

دعم (٢) ١,٢٤٩٢

دعم (٣) ١,٢٣٨٠

زوج الدولار-فرنك

مستويات الدعم:

دعم (١) ١,٢٢٤٥

دعم (٢) ١,٢٢١٠

دعم (٣) ١,٢١٨٠

مستويات المقاومة:

مقاومة (١) ١,٢٣٦٠

مقاومة (٢) ١,٢٣٩٠

مقاومة (٣) ١,٢٤٤٥

زوج الباوند-دولار

مستويات المقاومة:

مقاومة (١) ١,٨٢٨٠

مقاومة (٢) ١,٨٣٤٠

مقاومة (٣) ١,٨٤٣٧

مستويات الدعم:

دعم (١) ١,٨١٨٥

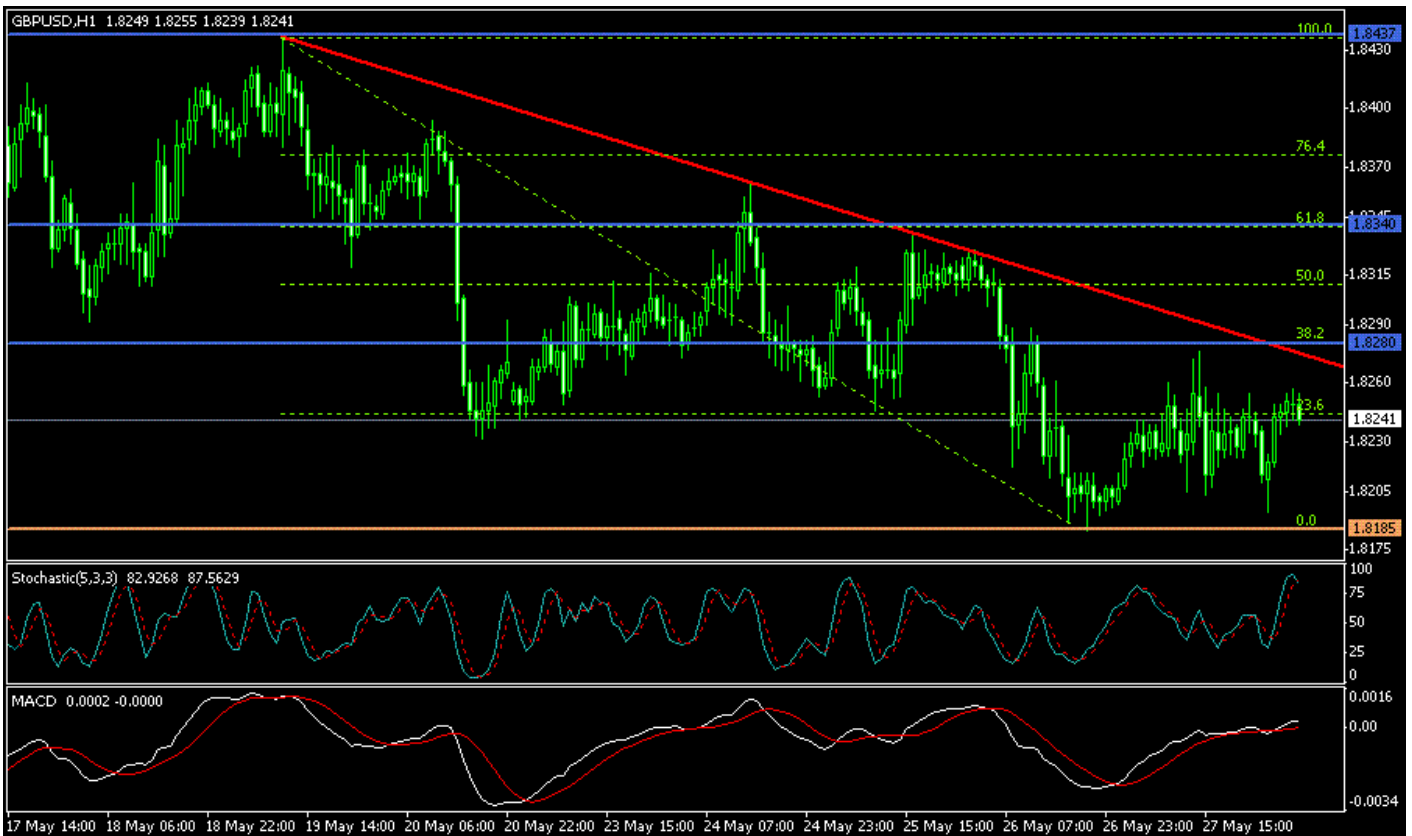
دعم (٢) ١,٨١٥٢

دعم (٣) ١,٨٠٨٢

ملاحظات مهمة:

- ١ - سأرفق الآن الشارت الخاص بكل زوج .. والذي سنعتمد عليه بعد الله في تحديد نقاط الدخول والخروج والأهداف .. مع ملاحظة أن هذا الشارت قد يستمر معنا ربما ليوم أو يومين أو حتى أسبوع وأكثر!
- ٢ - ربما نحتاج لتحديث بعض النقاط والمستويات خلال جلسة السوق .. من واقع تحرك السعر .. وهذا وارد جدا
- ٣ - قد تكون هناك نقاط (قوية) جدا من هذه النقاط والمستويات المذكورة بالأعلى .. قد نكتشفها من خلال حركة الأزواج الفعلية وارتدادها منها .. مما يمكننا من استغلالها عدة مرات
- ٤ - أي نقطة أو مستوى (مكسور) من المستويات المذكورة .. يصبح (عكس) نفسه تماما .. (الدعم يصبح مقاومة .. والمقاومة تصبح دعما) .. ولكن بشرط ثباته لبعض الوقت .. وعدم كسره من أول محاولة!
- ٥ - تنتهي فاعلية هذه المستويات بكسر آخر مستوى منها .. سواء الدعم أو المقاومة .. لنبدا الرسم وتحديد غيرها من جديد
- ٦ - قد تتشكل خلال جلسة اليوم نقاط (جديدة) غير هذه .. ونعرف مدى قوتها من ثباتها وارتداد السعر منها عدة مرات .. ولعدد ٥٠ نقطة تقريبا
- ٧ - قد لا تكون هذه النقاط (بالدقة) اللازمة ١٠٠% لأنها مستتبطة (اجتهاديا) على حسب المستويات بالشارت .. وليست حسب (معادلة) رياضية معينة .. فلذلك من الأفضل زيادة هامش بسيط لهذه المستويات بواقع ٥ نقاط تقريبا





انتهينا الآن من شرح هذا البند.. ومنتقل للبند الرابع إن شاء الله تعالى

البند الرابع

٤ - إذا كان السعر قريبا من المستويات القوية يكون عملي عليها.. بغض النظر

عن المستويات المتوسطة.. (وبغض النظر عن معاكسة الترنند أو متابعتها) ..

وبأهداف ٥٠-٧٠ نقطة لكل صفقة.. والوقف عند كسر تلك المستويات

عندما أذكر المستويات القوية في هذه الطريقة فهي أحد أمرين:

١ - المستوى الثالث من الدعم أو المقاومة

٢ - أي مستوى يثبت قوته.. ويرتد منه السعر لعدة مرات.. لعدد ٥٠ نقطة تقريبا فما فوق

فإن كان السعر بالقرب من المستوى الثالث دخلت بالقرب منه أو قبله بجوالي ١٥ - ٢٠ نقطة.. ويكون الوقف بعد كسره بجوالي ٢٠-٢٥ نقطة! >>> أو بإغلاق أي ساعة خارجه.. لأننا نتاجر على شارت الساعة!

ويصبح لدينا في هذه الحالة وقف خسارة بحد أقصى ٤٥ نقطة

>>> وسأتوسع في طرق وفنون وقف الخسارة إن شاء الله في البند الخاص بها

وهدفنا في هذه الحالة سيكون بحدود ٥٠-٧٠ نقطة.. مع ملاحظة أننا قد (نخالف) الترنند هنا.. ولكننا

دخلنا من منطقة قوية.. واحتمال الارتداد منها وارد جدا!

>>> أما إن كان دخولنا مطابقا ومتماشيا مع الترنند فيكون ذلك أفضل بكثير

ويزيد من تأكيد صحة الدخول بطبيعة الحال بعض الأمور منها:

- ١ - تشبع زوج بالبيع أو الشراء
- ٢ - نفاذ حركة الزوج اليومية
- ٣ - توافق المؤشرات والمتوسطات المستخدمة مع سبب الدخول

دعونا ننظر الآن للمستويات (القوية) التي استخرجناها سابقا للأزواج الثلاثة:

١ - يورو-دولار (السعر الآن ١,٢٥٢٦)

مقاومة (٣) ١,٢٧٥٥

دعم (٣) ١,٢٣٨٠

٢ - دولار-فرنك (السعر الآن ١,٢٣٣٨)

دعم (٣) ١,٢١٨٠

مقاومة (٣) ١,٢٤٤٥

٣ - باوند-دولار (السعر الآن ١,٨٢٣٤)

مقاومة (٣) ١,٨٤٣٧

دعم (٣) ١,٨٠٨٢

فيتضح لنا أن جميع النقاط والمستويات القوية بعيدة جدا عن السعر الحالي.. ولذلك سنقوم باستخدام

المستويات المتوسطة.. حسبما سيأتي بالبند الخامس إن شاء الله تعالى

انتهى شرح البند الرابع.. ومنتقل الآن للبند الخامس إن شاء الله تعالى،،

البند الخامس

٥ - إذا كان السعر بعيدا عن المستويات القوية.. فأدخل على المستويات المتوسطة (ولكن مع اتجاه الترنند) ولا أخالفه هنا أبدا.. وبأهداف ٣٠ - ٥٠ نقطة..

وبوقف عند كسر تلك المستويات

في هذا البند يرتكز أغلب عملنا .. ومضاربتنا اليومية السريعة! لذلك سنحتاج للكثير من الانتباه والتركيز على الشرح.. وعلى السوق أيضا

فحركة ٣٠ - ٥٠ نقطة ممكن أن تحدث خلال ثواني معدودة.. وممكن أن تحدث خلال ساعات.. فالسرعة في الدخول والخروج واتخاذ القرار إذا مطلوبة هنا.. وكذلك الكثير من الصبر أيضا مطلوب!

ونبدأ أولا باختيار أي من النقاط أو المستويات التي سنحددها لغرض الدخول!

فأقول ومن واقع تجارب كثيرة جدا.. أن المستوى (الأول) هو الأفضل على الإطلاق!

ودعونا ننظر إلى مستوى المقاومة عند ١,٢٥٩٠ بالنسبة لليورو-دولار والذي استبعدناه لقربه من السعر عند الافتتاح.. وكيف أنه ثبت بقوة.. بغض النظر عن الأسباب لذلك!

أما إن كان السعر بعيدا عن المستوى الأول.. فإننا نستخدم أي مستوى (جديد) حسبما شرحنا بالبند السابق.. ومن خلال حركة السوق الفعلية!

وبما أن هذه الطريقة وقفها عادة يكون بسيطاً.. فلا يمنع إطلاقاً استخدام المستويات الأولى.. ولكن عند المفاضلة.. فإنني أشجع على استخدام المستويات الثانية.. إذا كانت قريبة من السعر!

طبعاً أذكركم بأهم شرط لدينا هنا.. في هذا البند.. وهو عدم مخالفة الترنند نهائياً

دعونا الآن نرى مستويات الدعم والمقاومة (الأولى) للأزواج الثلاثة حسبما استخرجناها سابقاً.. ومسايرة للترنند الحالي لكل زوج.. ومدى استطاعتنا المضاربة من خلالها:

١ - يورو-دولار .. ترنند نازل.. (السعر الآن ١,٢٥٢٦)

مقاومة (١) ١,٢٦٢٦

٢ - دولار-فرنك .. ترنند صاعد.. (السعر الآن ١,٢٣٣٨)

دعم (١) ١,٢٢٤٥

٣ - باوند-دولار.. ترنند نازل.. (السعر الآن ١,٨٢٣٤)

مقاومة (١) ١,٨٢٨٠

ويكون الدخول بالقرب من هذه المستويات .. أو قبلها بحوالي ١٠-١٥ نقطة.. ويكون الوقف عند كسرها بحوالي ١٥-٢٠ نقطة.. أو إغلاق أي ساعة خارجها.. لأننا نضارب على شارت الساعة

ومن خلال المعطيات السابقة فإننا نستنتج التحليل (والتوصيات) التالية:

١ - يورو - دولار

التحليل:

كسر أول مستويات الدعم عند ١,٢٥٣٨ والذي أصبح يشكل (مقاومة) لا بأس بها الآن.. وبما أن أول مستويات المقاومة ١,٢٦٢٦ بعيدة جدا عن السعر الحالي.. فإننا سنستغل هذه المقاومة (الجديدة) وندخل بالقرب منها.. وبوقف بسيط حتى تثبت قوتها

التوصية:

بيع من مستويات ١,٢٥٤٠ (السعر الآن ١,٢٥٢٣)
وقف الخسارة عند ١,٢٥٦٠
والهدف بحدود ٣٠ - ٥٠ نقطة

٢ - دولار - فرنك

التحليل:

مستويات الدعم عند ١,٢٤٤٥ أيضا بعيدة نوعا ما.. وسنستغل المستويات القريبة والتي تمثل دعم الترنند الحالي على شارت الساعة عند ١,٢٢٩٠ (والتي استبعدناها لقربها من سعر الافتتاح) >>> أنظر شارت الساعة الخاص بالدولار-فرنك قبل التشطيب!!

التوصية:

شراء من مستويات ١,٢٣١٠ (السعر الآن ١,٢٣٣٨)
وقف الخسارة عند ١,٢٢٨٥
والهدف بحدود ٣٠ - ٥٠ نقطة

٣ - باوند-دولار

التحليل:

لديه مقاومة جيدة في طريقه الآن عند ١,٨٢٨٠ وسنقوم باستغلالها عند اقتراب السعر منها إن شاء الله تعالى

التوصية:

بيع من مستويات ١,٨٢٧٠ (السعر الآن ١,٨٢٤٨)

وقف الخسارة عند ١,٨٣٠٥

والهدف بحدود ٣٠-٥٠ نقطة

الملاحظ أن زوج الباوند-دولار هو الذي لازال محترما للمقاومة والدعم على غير العادة!

دعونا الآن نراقب هذا التحليل والتوصيات ونرى مدى فاعليتها!

أذكر أيضا بمؤشري (ستوكاستك وماكد) ولزوم مطابقة مؤشر ستوكاستك لنقطة الدخول!

وهو بالفعل معطي إشارة نزول قوية لليورو-دولار والباوند-دولار.. ومعطي إشارة صعود قوية أيضا للدولار-فرنك على شارت الساعة

أما ماكد.. فمعطي إشارة نزول لليورو-دولار.. وصعود للباوند-دولار وللدولار-فرنك

نتابع السوق لبعض الوقت وأعود إليكم إن شاء الله تعالى،،

متابعة السوق

سنقوم الآن بالنظر إلى التحليل الذي وضعناه صباحا مع التوصيات .. ومدى تطابقهما مع حركة السوق الفعلية.. ومدى قوة وفعالية نقاط ومستويات الدعم والمقاومة التي اخترناها وهذا

نسيت أن أذكر أنه من المستحسن (جدا) استخدام حساب تجريبي لتطبيق جميع التوصيات عليه

ونبدأ بزوج اليورو-دولار.. وكان لدينا هذا التحليل والتوصية التاليين:

إقتباس:

١ - يورو-دولار

التحليل:

كسر أول مستويات الدعم عند ١,٢٥٣٨ والذي أصبح يشكل (مقاومة) لا بأس بها الآن.. وبما أن أول مستويات المقاومة ١,٢٦٢٦ بعيدة جدا عن السعر الحالي.. فإننا سنستغل هذه المقاومة (الجديدة) وندخل بالقرب منها.. وبوقف بسيط حتى تثبت قوتها

التوصية:

بيع من مستويات ١,٢٥٤٠ (السعر الآن ١,٢٥٢٣)

وقف الخسارة عند ١,٢٥٦٠

والهدف بحدود ٣٠-٥٠ نقطة

من خلال هذا التحليل ثبت لدينا (قوة) مستويات ١,٢٥٣٨ التي اخترناها مسبقا كمستوى (دعم).. وقد تم كسرها .. وأصبحت نقطة مقاومة جيدة.. وحاولنا الدخول بالقرب منها.. وبالفعل وصل السعر قريبا جدا منها عند ١,٢٥٣٧ (تحديدا) ثم ارتد إلى أكثر من ٧٠ نقطة حتى الآن.!

إذا أصبحت لدينا الآن نقطة مقاومة (قوية) وجديدة عند مستويات ١,٢٥٣٨ تقريبا! يمكننا الاعتماد عليها بلا أدنى شك.!

دعونا الآن ننظر إلى نقطة الدعم (المتوسطة) عند مستويات ١,٢٤٩٢ والتي تم كسرها أيضا قبل قليل.. فهل ستكون نقطة (مقاومة) جيدة مثل سابقتها؟! أم أن اليورو سيكتفي بكسر دعم واحد فقط اليوم?!

والسؤال الذي يطرح نفسه:

هل نقوم أيضا باستغلال هذه النقطة للدخول شورت وبوقف بسيط؟

والجواب نعم (وبكل تأكيد) إذا ألزمتنا أنفسنا (بوقف) محدد وبسيط.. ولا يمنع ذلك أبدا.!

ولكن الأفضل حسب شروط الطريقة.. أن يذهب السعر بحدود ٥٠ نقطة عن المستوى المكسور.. ثم يعود ليختبره من جديد.. وتكون فرصة الدخول.. والآن نرى من واقع السوق أن السعر قد تحرك بحدود ٢٨ نقطة فقط.. وهي جيدة إلى حد ما

بالنسبة لنقطة الدعم (القوية) القادمة لليورو-دولار فلا تزال عند مستويات ١,٢٣٨٠ حسب اختيارنا الذي أجريناه صباحا

بالنسبة للتوصية:

فقد كانت بالدخول شورت من مستويات ١,٢٥٤٠
وقد وصل السعر بعد التوصية إلى ١,٢٥٣٧ بفارق ٣ نقاط فقط
>>> وربما قد تفعل عند بعضكم

ومن دخل بالتوصية فقد حققت هدفها كاملا (٥٠) نقطة وزيادة

المهم لدينا هنا طبعا.. هو الاستفادة من التحليل.. ومعرفة:

• متى ندخل للسوق؟

• ومتى نخرج؟

• ولماذا؟

• وأين نضع الوقف؟

• وأين نضع الهدف؟

وهذا ما سيتحقق إن شاء الله تعالى.. من خلال المواصلة المستمرة باستخدام هذه الطريقة البسيطة

نقاط على الهامش:

- ١ - من الأمور الطيبة (والتي أعشقها) هو البحث والتقصي عن أمر معين! وكمثال هنا: لدينا مستوى ١,٢٥٣٨ أصبح مستوى مقاومة عنيف ومن أول اختبار له.. فمن المفضل لدي أن أبحث عن هذا المستوى في جميع الشارت اليومي والأربع ساعات والساعة.. لأعلم لماذا أصبحت هذه النقطة قوية..!!
>>> وهذا ما أنصحكم به الآن.. وأنصح نفسي قبلكم!

٢ - ذكرت أكثر من مرة.. أن الدخول بالصفقة أفضل من انتظار سعر ربما لا يأتي! وتوصيتنا هنا كانت بالدخول من مستوى ١,٢٥٤٠، فليس من الضروري أبدا أن ننتظر هذا الرقم.. لأنه ربما لا يأتي أبدا! وهذا ما حدث بالفعل معنا!! فلا بأس بوضع هامش بحوالي (٥) نقاط للدخول أو حتى الخروج لأي صفقة

٣ - مع نهاية كل فترة تداول (آسيا - أوروبا - أمريكا) من المستحسن رسم الشارت من جديد.. وخصوصا إذا حدثت قفزات.. واختراقات لمستويات الدعم والمقاومة.. ويكون الرسم حسب قواعد هذه الطريقة تماما

٤ - أذكركم دائما بالصبر لتحقيق أقصى ربح ممكن.. وأنا متأكد أن هناك أناس ستخرج عند تحقق ١٠ نقاط أو حتى ٢٠ نقطة.. وهذا أكبر خطأ يقع فيه المضارب.. لأنه مع تكرار الخروج المبكر.. وتكرر ضرب وقف الخسارة.. فإننا في نهاية الأمر (خاسروووووووون) ولا شك

٥ - أذكركم أيضا بأحد فنون متابعة الربح.. وهو خفض الخسارة.. ومتابعة الربح.. وخصوصا مع زوج الباوند-دولار والدولار-فرنك.. وغيرهما من الأزواج التي تتحرك في مدى كبير يوميا يبلغ ١٥٠ نقطة فما فوق.. ولا يمنع استخدام هذا الفن مع الأزواج الأقل حركة.. ولكني أفضل دائما إذا كانت الصفقة سريعة أن نخرج إذا تحقق الهدف كاملا مع الأزواج البطيئة الحركة.. لأنها مملّة في متابعتها.. وقد تأخذ منا وقتا وجهدا أكثر من غيرها

٦ - أذكركم أيضا بعدم الدخول للسوق (نهائيا) وقت صدور الأخبار والبيانات

هذا مالدي حتى الآن.. وسأعود لنرى ماذا حدث لزوج الدولار-فرنك.. وزوج الباوند-دولار.. ثم نقوم بتحديث التحليل والتوصيات لجميع الأزواج إن شاء الله تعالى،،

كان لدينا هذا التحليل والتوصية بخصوص زوج الدولار-فرنك

إقتباس:

٢ - دولار-فرنك

التحليل:

مستويات الدعم عند ١,٢٤٤٥ أيضا بعيدة نوعا ما.. وسنستغل المستويات القريبة والتي تمثل دعم الترنند الحالي على شارت الساعة عند ١,٢٢٩٠ (والتي استبعدناها لقرمها من سعر الافتتاح) >>> أنظر شارت الساعة الخاص بالدولار-فرنك قبل التشطيب..!!

التوصية:

شراء من مستويات ١,٢٣١٠ (السعر الآن ١,٢٣٣٨)
وقف الخسارة عند ١,٢٢٨٥
والهدف بحدود ٣٠-٥٠ نقطة

من خلال هذا التحليل ثبت لدينا أيضا قوة مستويات ١,٢٢٩٥ والتي تمثل التقاء السعر بالترند الصاعد على شارت الساعة.!

وهذه لا يحتاج لها الكثير من البحث والحمد لله.. فهي واضحة جدا.!

بالنسبة للمقاومة المتوسطة الأولى عند ١,٢٣٦٠ فقد تم اختراقها من ثاني محاولة.. بعد أن ارتد السعر منها لحوالي ٥ نقاط فقط.!

ونفس الأمر نطبقه هنا بخصوص النقطة المكسورة في كون تحولها إلى نقطة دعم.. ومدى تحرك السعر بعدها وهكذا

>>> وبالنسبة لنقطتنا هنا فقد تحرك السعر بعد كسرها لأكثر من ٣٥ نقطة في (أقل من دقيقة)!

فإذا هذا يدعم قليلا قوة هذا المستوى بقوة اختراقه.. ويمكننا الدخول شراء بالقرب منه.. ويكون الوقف بعد كسره بحوالي ٢٠ نقطة.. والهدف ٣٠-٥٠ نقطة

أنبه أيضا لوجود (مقاومة) أخرى في الطريق.. حاول معها صاحبنا ٤ مرات لمدة ٣ ساعات حتى الآن ولم يستطع كسرها عند مستويات ١,٢٣٩٠

>>> وقد ارتد منها السعر لحوالي ٢٠ نقطة في أول محاولة!

المقاومة الأخيرة (والقوية جدا) لهذا الزوج تقع عند مستويات ١,٢٤٤٥

وهذه المقاومة لو أكتب فيها بيت من الشعر لما وفيتها حقها!

وانظروا معي لجمالها:

- ١ - فهي متمركزة بعد اختراق مقاومتين قبلها!
- ٢ - وتقع في مكان لن يصل إليه الزوج حتى يستنفذ حركته اليومية
- ٣ - وهي قريبة جدا من مستويات ٧٦,٤ فايبو على اليومي
- ٤ - وتمثل أيضا قمة سابقة بتاريخ: ١٥ أكتوبر ٢٠٠٤
- ٥ - وكذلك فإن السعر لم يصل إلى هذه المستويات منذ أكثر من ٧ أشهر

فجميع هذه المعطيات تجعل من هذه النقطة قوية جدا.. ويمكننا الاعتماد عليها.. بما لا يقل عن ٥٠ نقطة بكل سهولة إن شاء الله تعالى

بالنسبة للتوصية:

فأیضا لم تنفعل.. و فرق معنا حوالي ١٣ نقطة.. ومن دخل من تلك المستويات فقد حققت التوصية هدفها كاملا (٥٠) نقطة وزيادة

ومثلما أخبرت سابقا أن المهم لدينا هو معرفة وتحديد مستويات الدخول والخروج والأهداف الخ.. وليس التوصية بحد ذاتها!

ننتقل الآن إلى صاحبنا الثالث الباوند-دولار ونرى ماذا حدث هناك..،

كان لدينا هذا التحليل والتوصية بخصوص زوج الباوند-دولار

إقتباس:

٣ - باوند-دولار

التحليل:

لديه مقاومة جيدة في طريقه الآن عند ١,٨٢٨٠ وسنقوم باستغلالها عند اقتراب السعر منها إن شاء الله تعالى

التوصية:

بيع من مستويات ١,٨٢٧٠ (السعر الآن ١,٨٢٤٨)

وقف الخسارة عند ١,٨٣٠٥

والهدف بحدود ٣٠-٥٠ نقطة

الملاحظ أن زوج الباوند-دولار هو الذي لازال محترما للمقاومة والدعم على غير العادة!

من خلال هذا التحليل لا تزال المقاومة المذكورة جيدة وقوية حتى الآن!

وأقرب سعر وصل إليها بفارق ٢٠ نقطة!

مما يعني قوة المقاومتين التاليتين لها أيضا!

بالنسبة للدعم الأول عند ١,٨١٨٥ فقد أثبت قوته أيضا خلال جلسة اليوم!

وبالنسبة لي.. فلا مانع من المغامرة بالدخول لونق قريبا من هذا المستوى.. وبوقف ١٥ - ٢٠ نقطة..

ولسبب قوي جدا.. وهو وجود دعم آخر (قوي) أيضا قريب من هذه النقطة عند مستويات ١,٨١٥٢ كما

ذكرنا سابقا

هناك طريقة أخرى (متقدمة) للاستفادة من هذا الدعم.. وهو وضع أمر وقف (ستوب ان تري) عند

١,٨١٨٠ وبوقف ٢٠ نقطة تقريبا.. وبهدف ٣٠ نقطة (سريعة)

وهذه الطريقة تستخدم مع الأزواج التي تكون حركتها سريعة.. ومع نقاط دعم أو مقاومة قوية.. كهذه

التي بين يدينا الآن

بالنسبة للتوصية:

فلم تنفعل.. وفرق معنا السعر بجوالي ١٠ نقاط.. ومن دخل بما فأیضا حققت هدفها كاملا ٥٠ نقطة

والحمد لله

>>> وهي لازالت قائمة بطبيعة الحال..

عموما

زبدة الأمر هنا.. هو الربط بين جميع المستويات والنقاط للدعم والمقاومة.. وبين حركة الزوج الفعلية خلال اليوم.. ومحاولة استنتاج أفضلها واقواها لغرض (المضاربة الآمنة والرابحة).. وباعتمادنا على الله سبحانه.. ثم على هذه النقاط والمستويات

ومع التعود والاستمرارية على ذلك.. (والالتزام) التام بما جاء بها.. أعدكم بإذن الله تعالى.. أنكم ستودعون الخسائر.. وتصبح (خبرا) من الماضي!

سأحاول التعرّيج على باقي البنود تباعا.. وسأضيف أي أمر مستجد لدي.. لأنني كما أخبرتكم بالسابق أنني أكتب هذا الشرح على الكيبورد مباشرة والله.. وهو ليس موثق عندي.. فربما أجد أمر قد أغفلته وله أهمية.. فأضيفه هنا

أنصحكم الآن بمحاولة استنتاج نقاط ومستويات الدعم والمقاومة للأزواج الرئيسة الثلاثة.. وسأدرجها هنا مع افتتاح آسيا بحول الله وقوته.. ويمكنكم مقارنة عملي مع عملكم حينها

وفقكم الله..،،

السلام عليكم ورحمة الله وبركاته

صباح الخير جميعا

عودة مع التحليل والشرح والمتابعة لهذه الطريقة.. ولننظر أولا لحركة السوق وماحدث من تطورات من خلال نقاط ومستويات الدعم والمقاومة التي تحصنا هنا (فقط).. والتي استتبطنها على شارت اليومي والساعة

للأزواج الرئيسة

ولنبدا بزواج اليورو-دولار.. وهذا الاقتباس (المهم) من المداخلة السابقة:

إقتباس:

دعونا الآن ننظر إلى نقطة الدعم (المتوسطة) عند مستويات ١,٢٤٩٢ والتي تم كسرها أيضا قبل قليل.. فهل ستكون نقطة (مقاومة) جيدة مثل سابقتها؟! أم أن اليورو سيكتفي بكسر دعم واحد فقط اليوم?!

والسؤال الذي يطرح نفسه:

هل نقوم أيضا باستغلال هذه النقطة للدخول شورت وبوقف بسيط؟

والجواب نعم (وبكل تأكيد) إذا ألزمتنا أنفسنا (بوقف) محدد وبسيط.. ولا يمنع ذلك أبدا!.

بعد كسر هذه المقاومة يوم أمس.. ظل السعر تحتها لأكثر من ٥-٦ ساعات.. ثم عاد ليحاول معها

ويختبرها من جديد!.

ولكن والله الحمد كانت قوية للغاية بشكل غير متوقع نهائيا!

وقذفت باليورو-دولار نزولا لأكثر من ١٠٠ نقطة خلال لحظات معدودة!

هذه الصفقة تفعلت شورت من مستويات المقاومة المذكورة .. وحققت هدفها كاملا (٥٠) نقطة لمن دخل بها .. من فضل الله تعالى

طبعا السعر ذهب بعيدا الآن عن هذه المستويات .. وسأحدث مستويات الدعم والمقاومة بعد قليل إن شاء الله تعالى

أرجو الانتباه الآن للنقطة التالية:

بالنسبة للدعم القوي الثالث والأخير عند مستويات ١,٢٣٨٠ فقد تم كسره .. ووصل اللو إلى ١,٢٣٦٧ ولكن لم (يتأكد) الكسر حتى الآن لسببين:

١ - أن إغلاق الساعة وكذلك إغلاق الأربع ساعات التي وقع بها الكسر كان عند مستويات ١,٢٣٩٥ أي فوق هذا الدعم وليس تحته

٢ - أن الكسر تجاوز هذا الدعم بـ ١٣ نقطة فقط وما لبث أن عاد السعر فوقه .. ومن المفترض أن يتجاوزه بما لا يقل عن ٣٠ نقطة بالنسبة لهذا الزوج!

طبعا بالنسبة لاستغلال هذا الدعم بالدخول (لونق) كما جاء بشرح هذه الطريقة فهو جيد.. ولا بأس به

ودعونا نتابع هذه الصفقة وهل ستحقق هدفها أم لا.. وهي كالاتي:

لونق من ١,٢٣٨٥ (٥ نقاط هامش)

وقف الخسارة عند ١,٢٣٥٠

والهدف بحدود ٧٠-٥٠ نقطة

أما رأيي في هذه الصفقة.. وحسب ماجاء بشرح هذه الطريقة.. فإن مؤشر ستوكاستك معطي إشارة نزول (رهيبه) على شارت الساعة! وهذا مخالف للبند السادس من هذه الطريقة حيث ذكرت الآتي:

٦- في جميع الحالات أتابع مؤشري ستوكاستك(على وجه الخصوص) وماكد.. وأن يكونا مؤيدين لنقطة الدخول.. أو في وسط الطريق.. ولا أدخل إذا كان ستوكاستك مخالف لنقطة دخولي

ولكن لا بأس من متابعة هذه الصفقة لغرض التعلم.. وربما تحقق هدفها بنسبة ٥٠% لأن مؤشر ستوكاستك على شارت الأربع ساعات أعطى إشارة صعود جميلة جدا قبل قليل.. فربما يتفوق على شارت الساعة هذه المرة!

سأعود إن شاء الله الآن لزوج الدولار-فرنك،،

نأتي الآن لزواج الدولار-فرنك.. ونرى ما حدث .. ونبدأ من خلال هذا الاقتباس من التحليل السابق:

إقتباس:

بالنسبة للمقاومة المتوسطة الأولى عند ١,٢٣٦٠ فقد تم اختراقها من ثاني محاولة.. بعد أن ارتد السعر منها لحوالي ٥ نقاط فقط!

ونفس الأمر نطبقه هنا بخصوص النقطة المكسورة في كون تحولها إلى نقطة دعم.. ومدى تحرك السعر بعدها وهكذا

>>> وبالنسبة لنقطتنا هنا فقد تحرك السعر بعد كسرها لأكثر من ٣٥ نقطة في (أقل من دقيقة)!

فإذا هذا يدعم قليلا قوة هذا المستوى بقوة اختراقه.. ويمكننا الدخول شراء بالقرب منه.. ويكون الوقف بعد كسره بحوالي ٢٠ نقطة.. والهدف ٣٠-٥٠ نقطة

هذا المستوى ١,٢٣٦٠ أثبت قوته أيضا.. ودفع بهذا الزوج لأكثر من ١٢٠ نقطة صعودا بكل سهولة!

وصل السعر لأدنى مستوياته عند ١,٢٣٧١ ومن خلال هذه الطريقة فقد تحقق الدخول عند ١,٢٣٧٥ وحققت الصفقة أيضا هدفها كاملا (٥٠) نقطة والحمد لله

ولكن دعونا ننظر للمقاومة (الأخيرة) عند ١,٢٤٤٥ والتي كدت أن أكتب بها بيتا من الشعر ولكن الله سلم!

فقد تم كسرها بالفعل.. ومن أول محاولة! وأغلق السعر فوقها بجوالي ١٥ نقطة على شارت الساعة وكذلك الأربع ساعات!.

ولكن دعونا نحلل الكلام السابق .. أو الشرح السابق لهذه المقاومة.. حيث ذكرت أنها تقع بالقرب من مستوى ٧٦,٤ فايبو على شارت اليومي.. ويكون ذلك عند ١,٢٤٩٠ وهذا المستوى لا يستهان به إطلاقاً.. فمن المفترض الآن أن صفقتنا قد تفاعلت حسب هذه الطريقة.. ولذلك سنضع الوقف فوق مستويات ١,٢٤٩٠ بهامش بسيط.. ولنقل ١,٢٤٩٥ ويكون هدفنا ٥٠-٧٠ نقطة بحول الله تعالى

بالنسبة لمؤشر ستوكاستك على شارت الساعة فهو معطي إشارة صعود قوية.. ولكنه معطي إشارة نزول على شارت الأربع ساعات.. فلينتبه لذلك

سأعود بعد قليل لتحليل زوج الباوند-دولار.. قبل أن أحدث التحليل لليوم إن شاء الله تعالى،،

دعونا نبدأ تحليل زوج الباوند-دولار من خلال هذا الاقتباس من التحليل السابق لهذا الزوج:

إقتباس:

بالنسبة للدعم الأول عند ١,٨١٨٥ فقد أثبت قوته أيضا خلال جلسة اليوم!

وبالنسبة لي.. فلا مانع من المغامرة بالدخول لونق قريبا من هذا المستوى.. وبوقف ١٥ - ٢٠ نقطة..
ولسبب قوي جدا.. وهو وجود دعم آخر (قوي) أيضا قريب من هذه النقطة عند مستويات ١,٨١٥٢ كما
ذكرنا سابقا

هناك طريقة أخرى (متقدمة) للاستفادة من هذا الدعم.. وهو وضع أمر وقف (ستوب انتري) عند
١,٨١٨٠ وبوقف ٢٠ نقطة تقريبا.. وبهدف ٣٠ نقطة (سريعة)

وهذه الطريقة تستخدم مع الأزواج التي تكون حركتها سريعة.. ومع نقاط دعم أو مقاومة قوية.. كهذه
التي بين يدينا الآن

الذي حدث هنا.. أن هذا الدعم بالفعل كان قويا جدا جدا.. ولذلك كان اختراقه عنيفا للغاية..!!
ولعله هو الذي هوى باليورو-دولار لتلك المستويات المظلمة!

أما التوصيتين (اللونق والشورت) من خلال هذا التحليل فقد تفاعلنا

توصية اللونق حققت خسارة ٢٠ نقطة!

وتوصية الشورت حققت هدفها كاملا (٣٠) نقطة وزيادة أكثر من ٤٠ نقطة (بخشيش).. وسريعا كما
أخبرت.!

الخلاصة:

أننا حين نستخرج نقاط ومستويات الدعم والمقاومة بالشكل الصحيح.. ونتعب (قليلا) في البحث عن
أفضلها وأقواها.. ثم نعمل المقارنات والمفاضلة بينها.. ثم بعد ذلك (نضارب) على ضوء هذه النتائج.. (ونلتزم)
بما جاء فيها تماما.. فإننا وبلا أدنى شك سنحقق أرباحا مجزية.. وخسائر لا تكاد تذكر.. بحول الله وقوته

ومع التعود على هذه الطريقة.. فإن الوقت الذي قد نستغرقه لمعرفة هذه المستويات كما جاء بالشرح لا
يكاد يزيد على نصف ساعة فقط.. نكره ٣ مرات يوميا عند افتتاح كل بورصة.. أو اغلاقها سيات

طبعاً لا ننسى دور الأخبار والبيانات المهمة.. وكذلك التحليل الأساسي.. وهو الأساس في مسببات
تحركات السوق.. ولكننا كمضاربين نعتمد على قراءة الشارت.. والتحليل التقني.. فإنه لا يهمنا لماذا تحرك
السوق في هذا الاتجاه أو ذاك.. بقدر ما يهمنا متى سيتحرك السوق في هذا الاتجاه أو ذاك

أمر آخر:

لو لاحظنا من خلال شرحي ووضعي للتحليل الخاص بالأزواج الرئيسية مستخدما هذه الطريقة.. أنها لا
تعتمد كليا على مستويات الدعم والمقاومة.. لا.. بل تعتمد بجزء كبير منها على (حدس) المضارب وخبرته..
ومراقبته لنقاط معينة بالسوق.. ثم استخدام هذه النقاط للدخول والخروج والوقف.. وتحديثه لها.. وهذا ما
طبقتة هنا تماما

ومن أهم الأمور بطبيعة الحال.. هو تحديث التحليل كل ٨ ساعات.. وليس تحديث نقاط ومستويات الدعم والمقاومة.. بل تحديث التحليل نفسه.. مثلما عملت هنا تماما:

** تم كسر تلك النقطة

** أغلق السعر فوقها

** المستوى الفلاني لازال صامدا

** ارتد السعر لحوالي ٣٠ نقطة

** وoooooooo

ومن الأمور التي كنت أعملها بالسابق وهي جيدة ومفيدة.. هو كتابة كل شيء على ورقة أسميها (ورقة العمل) وأضيف لها الشارت موضحا عليه نقاط الدعم والمقاومة.. ثم نقاط الدخول والخروج والأهداف.. وهي طريقة ممتازة كبداية لمتابعة الشرح ومحاولة تطبيقه

وبما أن الابداع لا يتوقف.. والحاجة أم الاختراع.. فإني أنصح الجميع لتطوير هذه الطريقة أو (تكييفها) حسب وضع كل مضارب أو متاجر.. ويمكنكم إضافة بعض المؤشرات الأخرى لها.. أو المتوسطات.. وتجربتها.. حتى نخرج بأفضل طريقة ممكنة إن شاء الله تعالى

هذا ما لدي الآن.. وسأعود لا حقا لتحديث التحليل والشارت للأزواج الثلاثة الرئيسة إن شاء الله تعالى

وأكرر النصيحة بأن يقوم كل واحد منكم برسم شارط الساعة موضحا عليه مستويات الدعم والمقاومة الثلاث لهذا اليوم.. حسب حركة السوق الآن.. ولنقارنها فيما بعد مع بعضنا البعض

تحياتي للجميع،،،

سأرفق الآن شارت الساعة للأزواج الرئيسة .. موضحا به نقاط ومستويات الدعم والمقاومة حسبما جاء بشرحنا لهذه الطريقة

وسأختصر التحليل والشرح هذه المرة .. وأطلب منكم فضلا إبداء تحليلكم وتوصياتكم في الموضوع الآخر الخاص بالأسئلة .. وسأقوم بوضع التوصيات هنا ظهرا إن شاء الله تعالى .. مع أنها واضحة جدا .. ويمكنكم جميعا معرفتها واستنباطها بكل سهولة

تفضلوا الشارت .. مع أمنياتي لكم
بالتوفيق،،،





حي الله أحبتي

دعونا الآن نحلل الشارت.. ومستويات الدعم والمقاومة الخاصة بكل زوج.. ومحاولة النظر فيما حصل من خلال حركة السوق الفعلية

فمن واقع المعطيات السابقة على شارت الساعة وشارت اليومي للأزواج الرئيسة خرجنا بالأتي:

زوج اليورو-دولار

مستويات المقاومة:

- مقاومة (١) ١,٢٤٤٦
- مقاومة (٢) ١,٢٤٩٠
- مقاومة (٣) ١,٢٥٣٨

مستويات الدعم:

- دعم (١) ١,٢٣٨٠
- دعم (٢) ١,٢٣٢٥
- دعم (٣) ١,٢٢٨٥

تم اختراق الدعم الأول عند مستويات ١,٢٣٨٠ بعد صمود وارتداد لا بأس به.. بلغ حوالي ٣٥ نقطة.. ونحن قد دخلنا من تلك المستويات (لونق) يوم أمس.. وبهدف ٥٠-٧٠ نقطة.. ولكن لم يتحقق هدفنا.. لأن

شرط موافقة مؤشر ستوكاستك لم يتحقق .. بحيث لم يزل معطي إشارة نزول قوية على شارت الساعة .. ونبهت على ذلك .. ولكن لقوة تلك النقطة .. فلا بأس من استغلالها .. ومع ذلك فمن دخل بهذه التوصية .. فقد حقق ٣٥ نقطة ربح قبل ارتداد السعر مرة أخرى

الدعم الثاني عند ١,٢٣٢٥ لا يزال صامدا حتى الآن .. وأيضا دخلنا من عنده لونق .. بهدف ٥٠ - ٧٠ نقطة .. وبوقف ٢٥ - ٣٠ نقطة .. أو بإغلاق أي ساعة تحته .. حيث أصبح الدعم الأقوى الآن بعد اختراق مستويات ١,٢٣٨٠ وهو محقق الآن ٤٥ نقطة

وأهم سبب للدخول في هذه الصفقة حسب القاعدة هنا .. أن مؤشر ستوكاستك معطي إشارة صعود ممتازة جدا .. وكذلك مؤشر ماكد أعطى إشارة صعود .. وهو على أدنى مستوياته

بالنسبة للدعم الأقوى على الإطلاق خلال جلسة اليوم .. فهو عند مستويات ١,٢٢٨٥ وهو بعيد نسبيا عن السعر الحالي

بالنسبة للمستويات المقاومة .. فلم يقترب السعر لأي منها .. وتظل فاعلة حتى إغلاق أمريكا .. ونحدثها لاحقا إن شاء الله

زوج الدولار - فرنك

مستويات الدعم:

دعم (١) ١,٢٣٩٠

دعم (٢) ١,٢٣٦٠

دعم (٣) ١,٢٣٢٠

مستويات المقاومة:

مقاومة (١) ١,٢٤٨٣

مقاومة (٢) ١,٢٥٥٠

مقاومة (٣) ١,٢٥٩٠

لم يحدث أي مفاجآت.. وتحرك كما هو مرسوم له تماما.. حيث أنه في ترند صاعد.. ونحن يوم أمس قد دخلنا (شورت) من مستويات ١,٢٤٤٥ ووضعنا الوقف عند ١,٢٤٩٥ ووصل الهاي إلى ١,٢٤٩٨ وربما تفعل الوقف عند البعض إذا كان السبريد ٣ نقاط!

المهم أن هذه النقطة ١,٢٤٩٠ تمثل مستويات ٧٦,٤ على شارت اليومي كما ذكرنا بالأمس.. وهي لازالت صامدة.. ولم تكسر حتى الآن.. وعقدنا بالشورت كذلك فاعل.. وهدفه ٥٠-٧٠ نقطة بحول الله وقوته

هـمسة:

طبعا من (الذكاء) جدا الدخول (شورت) عند ١,٢٤٩٠ وبوقف لا يكاد يذكر.. كلما اقترب السعر من تلك المستويات.. وبضربات سريعة!

بالنسبة لمستويات الدعم.. فلا تزال بعيدة جدا.. وهي فاعلة حتى إغلاق أمريكا.. وأحدثها لاحقا إن شاء الله تعالى

زوج الباوند-دولار

مستويات المقاومة:

مقاومة (١) ١,٨١٨٥

مقاومة (٢) ١,٨٢٣٥

مقاومة (٣) ١,٨٢٩٠

مستويات الدعم:

دعم (١) ١,٨١٠٥

دعم (٢) ١,٨٠٦٥

دعم (٣) ١,٨٠١٥

أريدكم ببارك الله فيكم أن تنظروا إلى هذا المستوى الرائع ١,٨١٠٥ وانظروا إلى (اللو) لديكم ببرنامج التداول!.

ثم انظروا كم نقطة ارتد منها السعر من هذه المستوى؟

(١٥٥) نقطة!

نعم ١٥٥ نقطة بكل بساطة

وكانا مؤشري ستوكاستك وماكد معطيان إشارة رائعة جدا للصعود على شارت الساعة

يعني لم يتبقى على أي أحد منا سوى (ضغط) الزر.. ثم متابعة الصفقة للخروج بأقصى ربح ممكن!.

أخيكم كان باجتماع.. ولم يتسنى لي المضاربة ولا حتى الدخول لنت في ذلك الوقت.. والله الحمد

والفضل

هناك ملاحظة

وهو أن خط الترنند (الثانوي) على شارت الساعة قد تم كسره.. والبعض يستغل هذه النقطة للدخول باتجاه الكسر بأهداف ٣٠ - ٥٠ نقطة.. وهذا لا بأس به بطبيعة الحال.. ولكن ليس مع الإشارة السلبية النازلة التي يخبرنا بها مؤشر ستوكاستك

بالنسبة للمقاومة الأخيرة فهي تقع عند مستويات ١,٨٢٩٠ وربما يحاول معها الباوند لاحقا اليوم.. ولكن ليس قبل أن يلتقط أنفاسه نزولا.. والله تعالى أعلم

أحبيتي:

هذا النوع من التحليل واتخاذ القرار هو ما أريده منكم تماما.. المسألة كما أخبرتكم في بداية الشرح.. ليست سحرا ولا ضربا من الخيال والأمانى.. بل واقعا وفنا وبحثا ودراسة.. ثم مقارنة واستنباط واختيار.. ثم بعد ذلك تنفيذ والتزاما (وأرباحا) بحول الله وقوته

لا أغفل طبعاً باقي بنود الطريقة.. وسأعرج عليها لاحقا إن شاء الله تعالى

ولكن هذا هو زبدة الأمر بين أيديكم الآن

سأعود إليكم لاحقا.. أو ربما فجرا.. مع المستجدات وتحديث التحليل.. وكلي رجاء.. أن تقوموا بأنفسكم ومن الآن.. بتجهيز الشارت.. ورسم نقاط ومستويات الدعم.. واختيار الأقوى منها.. ثم مقارنتها مع التي سأحضرها هنا إن شاء الله تعالى

وفقكم الله،،،

إقتباس:

لديه الآن مقاومة لا بأس بها بالطريق عند مستويات ١,٨٢٣٥
وقد دخلنا منها شورت (فعليا).. وبوقف عند مستويات ١,٨٢٦٧ (للبد) .. وبهدف ٣٠-٥٠ نقطة إن
شاء الله تعالى

وحيث أننا نساير الترند.. فإن مؤشر ستوكاستك معطي إشارة نزول واضحة جدا على شارت الساعة
الآن.. ولكن مؤشر ماكد معطي إشارة صعود.. وأمامه خط الصفر (الماكد) لايزال ضاغطا عليه منذ الصباح..
ولم يستطع تجاوزه

أحببت أن أباركم لكم بالخمسين نقطة السريعة جدا ما شاء الله .. والحمد لله .. في أقل من نصف
ساعة!

إقتباس:

هـمسة:

طبعاً من (الذكاء) جدا الدخول (شورت) عند ١,٢٤٩٠ وبوقف لا يكاد يذكر.. كلما اقترب السعر من تلك المستويات.. وبضربات سريعة!

أنظروا الشارت



السلام عليكم ورحمة الله وبركاته
صباح الخيرات والمسرات

عودة جديدة مع متابعة شرح هذه الطريقة.. ومع شارت الساعة للأزواج الرئيسة.. ودعونا (نتوسع)
قليلا في تحليل نقاط الدعم والمقاومة.. ومحاولة شرحها.. أو تحليلها جيدا

فمن واقع تحركات الأسعار ليوم أمس .. خرجنا بالنقاط والمستويات التالية على شارت الساعة وشارت
اليومي:

زوج اليورو-دولار

مستويات المقاومة:

- مقاومة (١) ١,٢٣٧٠ (جيدة)
- مقاومة (٢) ١,٢٤١٣ (قوية)
- مقاومة (٣) ١,٢٤٦٥ (قوية)

مستويات الدعم:

- دعم (١) ١,٢٢٩٥ (جيد)
- دعم (٢) ١,٢٢١٥ (قوي)
- دعم (٣) ١,٢١٦٥ (قوي جدا)

السعر الآن ١,٢٣٣٠

إذا فلدينا مقاومة الآن في الطريق عند مستويات ١,٢٣٧٠ وهي جيدة.. فإذا أردنا استغلالها بالدخول شورت بالقرب منها.. وبهدف ٣٠-٥٠ نقطة.. فننظر إلى مؤشر ستوكاستك.. وأن يكون معطي إشارة (بيع) أو تشبع شراء على شارت الساعة.. ومن المفضل أن تتطابق إشارة الماكد كذلك مع نقطة الدخول

وإلا فإننا (لاندخل) في هذه الصفقة أبدا!

ويكون الوقف بحدود ٢٥ نقطة.. أو بإغلاق أي ساعة فوق هذه المقاومة

ثم نكرر هذا العمل مع المقاومة التالية وهكذا

بالنسبة للونق:

فيكون من عند (الثالث) دعم.. أو من الدعم القوي.. وحسب الشروط التي ذكرناها سابقا.. ومنها أن يكون مؤشر ستوكاستك معطي إشارة شراء.. أو تشبع بيع.. وأن يكون الزوج استنفذ حركته اليومية أو اقترب منها.. ويفضل أن يكون مؤشر مأكد معطي إشارة تدعم الصفقة كذلك

هذا هو الأمر بكل سهولة.. ودعونا أيضا نراقب وننظر ماذا يحدث!

بالنسبة لصفقات الأمس من خلال هذه الطريقة

فمن المفترض أننا دخلنا (لونق) بالقرب من الدعم الأقوى (الثالث) حسب مستويات يوم أمس وكان عند ١,٢٢٨٥ فيكون دخولنا بالقرب من تلك المستويات.. وبهدف ٥٠-٧٠ نقطة.. وبوقف ٣٥ نقطة تقريبا.. أو عند إغلاق أي ساعة تحت ذلك الدعم

في هذه الصفقة تطابقت إشارة ستوكاستك وماكد أيضا وأكدنا صحة الدخول.. وكذلك فقد استنفذ اليورو حركته اليومية وزيادة

الصفقة محققة الآن ٣٥ نقطة لمن دخل بها.. ويتم الآن ملاحقة الربح .. وخفض الخسارة.. لتحقيق أقصى ربح ممكن!

>>> لمن دخل بها.. يفضل وضع الوقف الآن عند ١,٢٢٩٠

=====

زوج الدولار-فرنك

مستويات الدعم:

- دعم (١) ١,٢٤٢٥ (قوي)
- دعم (٢) ١,٢٣٧٠ (قوي جدا)
- دعم (٣) ١,٢٣٠٠ (قوي جدا)

مستويات المقاومة:

- مقاومة (١) ١,٢٤٩٥ (قوية)
- مقاومة (٢) ١,٢٥٥٠ (لم تختبر)
- مقاومة (٣) ١,٢٥٩٠ (لم تختبر)

السعر الآن ١,٢٤٥٠

حاله كحال اليورو تماما

يكون الدخول لونق بالقرب من أول دعم عند ١,٢٤٢٥ وبهدف ٣٠-٥٠ نقطة.. وبتطابق مؤشر ستوكاستك مع وقت الدخول.. وبوقف ٢٥ نقطة.. أو إغلاق أي ساعة تحت الدعم المذكور.!

ونكرر هذه العملية مع الدعم الآخر أيضا

بالنسبة للمقاومة

فأيضا نعمل نفس الطريقة مع المستوى (الثالث).. لأنه الأقوى في نظري.. ويكون الدولار حينها قد

استنفذ حركته اليومية عند ١,٢٥٩٠

ولازلت أنصح باستغلال مستوى ١,٢٤٩٠ (شورت) كلما اقترب منه السعر.. وبوقف عند ١,٢٥٠٣ (للبد) تحديدا.. وبأهداف ٣٠-٥٠ نقطة.. وذلك لقوة هذا المستوى وصموده حتى الآن.. وبساطة الوقف

أيضا

=====

زوج الباوند-دولار

مستويات المقاومة:

مقاومة (١) ١,٨٢٦٠ (جيدة)

مقاومة (٢) ١,٨٣١٠ (قوية)

مقاومة (٣) ١,٨٣٦٥ (قوية جدا)

مستويات الدعم:

دعم (١) ١,٨١٥٥ (بسيط)

دعم (٢) ١,٨١٠٥ (قوي جدا)

دعم (٣) ١,٨٠٦٥ (لم يختبر)

السعر الآن ١,٨٢٢٥

كحال صاحبيه تماما

يكون الدخول شورت بالقرب من أول مقاومة عند ١,٨٢٦٠ وبهدف ٣٠-٥٠ نقطة.. وبتطابق مؤشر ستوكاستك مع وقت الدخول.. وبوقف ٢٥ نقطة.. أو إغلاق أي ساعة فوق المقاومة المذكورة!

ونكرر هذه العملية مع المقاومة الأخرى أيضا

بالنسبة للدعم

فأيضا نفعل نفس الطريقة .. وندخل لونق من المستوى (الثاني).. عند ١,٨١٠٥ لأنه الأقوى في نظري.. وقد أثبت قوته يوم أمس

دعونا نتابع السوق ونرى ماذا يحدث

تفضلوا الشارت مع خالص التحيات،،،





حي الله الجميع

نأتي الآن لبند آخر لم يأخذ حقه من الشرح

وهو ماذا لو كان السوق يتحرك في مستوى (أفقي)؟!

فأقول مستعينا بالله

نطبق تماما نفس ماجاء بهذه الطريقة من استنباط لنقاط ومستويات الدعم والمقاومة.. ومستويات فايوناشي.. والقمم والقيعان الخ

يكون الدخول عند المستوى (الثاني والثالث) فقط من مستويات الدعم أو المقاومة وليس (الأول).. وبأهداف ٣٠-٤٠ نقطة.. وبوقف ٢٠ نقطة تقريبا.

والشرط الوحيد هنا هو مطابقة مؤشر ستوكاستك لنقطة الدخول.. ويفضل مطابقة مؤشر ماكد كذلك

وإن رغبتم بالاستعانة بشارات الأسبوعي لمعرفة التوجه العام.. ونقاط التصحيح القوية.. فأیضا حسن.. حيث قد تفيد كثيرا في اتخاذ القرار

ومن الفنون في ذلك رسم (قناة) من ارتدادين على أقل تقدير.. ومحاولة الدخول والخروج على حسب وصول السعر لقاعها أو سقفها وهكذا

تحياتي،،،

نتائج المضاربة (المفترضة) باستخدام هذه الطريقة خلال الفترة من: ٢٠٠٥/٠٥/٣٠ إلى ٢٠٠٥/٠٦/٠٣

رقم التوصية	التاريخ	الزوج	العملية	من مستوى	الوقف	الهدف	النتيجة	ملاحظات
1	05/30/2005	بور-دولار	بيع	1.2540	1.2560	50-30	50	مستويات الدخول حسب الطريقة من ١,٢٥٢٥ - ١,٢٥٤٠ وصل السعر إلى ١,٢٥٣٧
2	05/30/2005	دولار-غرنك	شراء	1.2310	1.2285	50-30	50	مستويات الدخول حسب الطريقة من ١,٢٣١٠ - ١,٢٣١٥ وصل السعر إلى ١,٢٣١٣
3	05/30/2005	بانود-دولار	بيع	1.8270	1.8305	50-30	50	مستويات الدخول حسب الطريقة من ١,٨٢٥٥ - ١,٨٢٧٠ وصل السعر إلى ١,٨٢٥٧
4	05/30/2005	بور-دولار	بيع	1.2492	1.2522	50-30	50	كان الدخول من المستوى (الفعلي) للمقاومة - ووصل الهاي إلى ١,٢٤٩٨
5	05/31/2005	بور-دولار	شراء	1.2385	1.2350	70-50	-30	حفت بالبداية ٣٥ نقطة ربح ولم يكن الدخول مطابقا لمؤشر سونكاستك.. ودخلنا بها لمزيد من النظم
6	05/31/2005	دولار-غرنك	شراء	1.2375	1.2350	50-30	50	كان الدخول من المستوى (الفعلي) للدعم - ووصل اللو إلى ١,٢٣٧١
7	05/31/2005	بانود-دولار	شراء	1.8200	1.8180	70-50	-20	كان الدخول من المستوى (الفعلي) للدعم - ووصل اللو إلى ١,٨١٨٠
8	05/31/2005	بانود-دولار	بيع	1.8180	1.8200	30	30	مستوى الدخول كان ستوب اقترى من مستويات ١,٨١٨٠
9	05/31/2005	بور-دولار	شراء	1.2325	1.2300	50-30	30	كان الدخول من المستوى (الفعلي) للدعم - ووصل اللو إلى ١,٢٣١٣
10	05/31/2005	دولار-غرنك	بيع	1.2445	1.2495	70-50	-50	كان الدخول من المستوى (الفعلي) للمقاومة - ووصل الهاي إلى ١,٢٤٩٥
11	05/31/2005	بانود-دولار	شراء	1.8105	1.8075	70-50	70	مستويات الدخول حسب الطريقة من ١,٨١٠٥ - ١,٨٢٢٥ وصل السعر إلى ١,٨٢٢٠
12	05/31/2005	بانود-دولار	بيع	1.8185	1.8205	50-30	30	كان الدخول من المستوى (الفعلي) للمقاومة - ووصل الهاي إلى ١,٨١٩٦
13	05/31/2005	بانود-دولار	بيع	1.8185	1.8205	50-30	-37	كان الدخول من المستوى (الفعلي) للمقاومة - ووصل الهاي إلى ١,٨٢١٧
14	05/31/2005	بانود-دولار	بيع	1.8235	1.8267	50-30	50	كان الدخول من المستوى (الفعلي) للمقاومة - ووصل الهاي إلى ١,٨٢٦٠
15	05/31/2005	بور-دولار	بيع	1.2370	1.2395	50-30	50	كان الدخول من المستوى (الفعلي) للمقاومة - ووصل الهاي إلى ١,٢٣٧٠
16	06/01/2005	دولار-غرنك	بيع	1.2490	1.2505	50-30	30	مستويات الدخول حسب الطريقة من ١,٢٤٧٥ - ١,٢٤٩٠ وصل السعر إلى ١,٢٤٨٧
17	06/01/2005	دولار-غرنك	بيع	1.2490	1.2505	50-30	50	كان الدخول من المستوى (الفعلي) للمقاومة - ووصل الهاي إلى ١,٢٤٩٠
18	06/01/2005	دولار-غرنك	بيع	1.2490	1.2505	50-30	30	كان الدخول من المستوى (الفعلي) للمقاومة - ووصل الهاي إلى ١,٢٤٩٠
19	06/02/2005	بور-دولار	شراء	1.2165	1.2135	70-50	70	كان الدخول من المستوى (الفعلي) للدعم - ووصل اللو إلى ١,٢١٥٧
20	06/02/2005	دولار-غرنك	شراء	1.2425	1.2400	50-30	50	مستويات الدخول حسب الطريقة من ١,٢٤٢٥ - ١,٢٤٤٠ وصل السعر إلى ١,٢٤٣٢
21	06/02/2005	دولار-غرنك	بيع	1.2590	1.2620	70-50	70	كان الدخول من المستوى (الفعلي) للمقاومة - ووصل الهاي إلى ١,٢٥٩٩
22	06/02/2005	بانود-دولار	بيع	1.8260	1.8285	50-30	0	وصل الهاي إلى ١,٨٢٣٨ ولم يتفعل العقد
23	06/02/2005	بانود-دولار	شراء	1.8105	1.8075	70-50	70	كان الدخول من المستوى (الفعلي) للدعم - ووصل اللو إلى ١,٨٠٧٨

صافي النقاط المكتسبة خلال الأسبوع 743

نتائج المضاربة (الفعلية) بالالتزام بمستويات الدعم والمقاومة (تماما) باستخدام هذه الطريقة لنفس الفترة

رقم التوصية	التاريخ	الزوج	العملية	من مستوى	الوقف	الهدف	النتيجة	ملاحظات
1	05/30/2005	بور-دولار	بيع	1.2492	1.2522	50-30	50	كان الدخول من المستوى (الفعلي) للمقاومة - ووصل الهاي إلى ١,٢٤٩٨
2	05/31/2005	دولار-غرنك	شراء	1.2375	1.2350	50-30	50	كان الدخول من المستوى (الفعلي) للدعم - ووصل اللو إلى ١,٢٣٧١
3	05/31/2005	بانود-دولار	شراء	1.8200	1.8180	70-50	-20	كان الدخول من المستوى (الفعلي) للدعم - ووصل اللو إلى ١,٨١٨٠
4	05/31/2005	بانود-دولار	بيع	1.8180	1.8200	30	30	مستوى الدخول كان ستوب اقترى من مستويات ١,٨١٨٠
5	05/31/2005	بور-دولار	شراء	1.2325	1.2300	50-30	30	كان الدخول من المستوى (الفعلي) للدعم - ووصل اللو إلى ١,٢٣١٣
6	05/31/2005	دولار-غرنك	بيع	1.2445	1.2495	70-50	-50	كان الدخول من المستوى (الفعلي) للمقاومة - ووصل الهاي إلى ١,٢٤٩٥
7	05/31/2005	بانود-دولار	بيع	1.8185	1.8205	50-30	30	كان الدخول من المستوى (الفعلي) للمقاومة - ووصل الهاي إلى ١,٨١٩٦
8	05/31/2005	بانود-دولار	بيع	1.8185	1.8205	50-30	-37	كان الدخول من المستوى (الفعلي) للمقاومة - ووصل الهاي إلى ١,٨٢١٧
9	05/31/2005	بانود-دولار	بيع	1.8235	1.8267	50-30	50	كان الدخول من المستوى (الفعلي) للمقاومة - ووصل الهاي إلى ١,٨٢٦٠
10	05/31/2005	بور-دولار	بيع	1.2370	1.2395	50-30	50	كان الدخول من المستوى (الفعلي) للمقاومة - ووصل الهاي إلى ١,٢٣٧٠
11	06/01/2005	دولار-غرنك	بيع	1.2490	1.2505	50-30	50	كان الدخول من المستوى (الفعلي) للمقاومة - ووصل الهاي إلى ١,٢٤٩٠
12	06/01/2005	دولار-غرنك	بيع	1.2490	1.2505	50-30	30	كان الدخول من المستوى (الفعلي) للمقاومة - ووصل الهاي إلى ١,٢٤٩٠
13	06/02/2005	بور-دولار	شراء	1.2165	1.2135	70-50	70	كان الدخول من المستوى (الفعلي) للدعم - ووصل اللو إلى ١,٢١٥٧
14	06/02/2005	دولار-غرنك	بيع	1.2590	1.2620	70-50	70	كان الدخول من المستوى (الفعلي) للمقاومة - ووصل الهاي إلى ١,٢٥٩٩
15	06/02/2005	بانود-دولار	شراء	1.8105	1.8075	70-50	70	كان الدخول من المستوى (الفعلي) للدعم - ووصل اللو إلى ١,٨٠٧٨

صافي النقاط المكتسبة خلال الأسبوع 473

*** تتمات مهمة من موضوع : ما هي توصياتكم

أحيتي جميعا:

- هناك بعض النقاط المهمة جدا جدا في تطبيق هذه الطريقة أحببت أن أذكر بها.. فأجو الانتباه لها جيدا:
- ١- (لزوم) مطابقة مؤشر ستوكاستك لنقطة الدخول في (جميع) الصفقات.. وإلا لا ندخل بالصفقة مهما كانت الأسباب
 - ٢- إذا كان الدخول من أول مستوى المقاومة أو الدعم (قبل ١٥ نقطة) من المستوى.. فيكون الوقف ١٥ نقطة بعد تجاوز ذلك المستوى.. أو بجوالي ٢٥ - ٣٠ نقطة من مستوى الدخول (الفعلي) حسب الزوج وحرسته اليومية
 - ٣- (لا) للخروج من الصفقة قبل تحقق الهدف الأول على أقل تقدير.. إلا بوجود سبب قوي كصدور بيان وخلافه.. أو تحقق ربح ممتاز خلال اليوم.. فنعم نخرج من الصفقة بأقل من ذلك
 - ٤- (لا) لتجاوز الوقف (مهما كانت الأسباب).. ولا بأس من هامش ٣-٥ نقاط كزيادة على الوقف المفترض.. ولكن ليس أكثر من ذلك (نهائيا) !
- >>> خذوها واسمعوها من أخ محب لكم.. وأطيعوني تُسعدوا بإذن الله.. والفرص موجودة بالسوق كل يوم بالعشرات.. ويمكنكم التعويض لو قدر الله وحصلت خسارة.. وكما قال الخبراء.. من لم يتقبل الخسارة.. فلن يتمكن من الربح!
- ٥- راقب حركة الزوج الذي قررت أن تدخل به جيدا جدا.. وانتبه له عند وصوله للنقطة المختارة للدخول.. وذلك لغرض الحصول على أفضل نقطة.. ولا تكتفي بوضع الأوامر وتركها هكذا
 - ٦- أعيد وأكرر.. يا أحبتي.. من التزم بهذه الطريقة بخدا فيرها.. وعمل جاهدا على استخراج النقاط الأقوى والأفضل للمضاربة.. فأعدكم بحول الله وقوته أن الخسائر ستصبح جزءا من الماضي البعيد.. بشرط الالتزام بهذه الأمور الخمسة المذكورة بالأعلى
- هذا مالدي حتى الآن.. وربما أذكر أمرا فأعود بحول الله وقوته

س / متى نتوقف عن استخدام الترنند (الحالي)؟

الجواب على الشارت :





أخي الحبيب

أعيد وأكرر.. هذه الخطوات (البسيطة) والمهمة للغاية في تطبيق ونجاح هذه الطريقة:

- ١ - اختيار (أفضل) نقاط الدعم والمقاومة.. بعناية فائقة.. ثم المقارنة بينها.. ثم استنباط أقواها
- ٢ - مراقبة حركة السعر.. ومراقبة مؤشر ستوكاستك حين الوصول للنقطة المختارة
- ٣ - التوكل على الله وفتح الصفقة إذا تطابقت الشروط
- ٤ - الالتزام (التمام) بالوقف والأهداف

هذا هو الأمر بكل بساطة

الأسئلة والمناقشة

باستقصاء كل ما جاء في موضوع : ((أسئلة ومناقشة لطريقة الوافي ..!)) بالإضافة لما يناسب من موضوع ((ما هي توصياتكم؟!))

أسئلة حول الترنند

س / أليس تحديد الترنند وقوته يأتي بكثرة عدد النقاط التي يمر بها خط الترنند...؟!
طبعا إضافة لما تفضلت به.

ج / نعم طال عمرك .. كلامك صحيح .. ولكن في حال رغبتنا في تحديد الترنند (العام) للزوج .. وليس الترنند (الحالي)
وهناك بطبيعة الحال فرق بين الإثنين .. حيث أن الأول يخبرنا بتوجه الزوج منذ (بدايته) وقد يكون الترنند فاعلا لسنوات عديدة!
أما الترنند (الحالي) فهو تحرك أو توجه الزوج خلال فترة معينة .. يمكننا ان نطلق عليها (فترة المضاربة) وتكون عادة (شهر أو نحو.. ولا تقل عن ١٠ أيام) وذلك لغرض المضاربة اليومية السريعة .. والاستفادة من ذلك .. (وليس لغرض المتاجرة الطويلة الأمد) أو السوينق
وبغض النظر عن هذا وذاك .. فإن أي ترند (فاعل) يجب أن يركز على (نقطتين) فقط .. ليمكننا الاعتماد عليه!
وبطبيعة الحال إذا كثرت نقاط الملامسة والارتداد سيكون ذلك أفضل .. ولكن (نقطتين) فقط كافية جدا إذا كانتا تقودان السعر للاتجاه الصحيح!

س / ما هو متوسط حركة كل من الباوند - دولار و الدولار - فرنك

ج / باوند - دولار ٣٥٠ - ٤٠٠

دولار - فرنك ٣٠٠ - ٣٥٠

س / و كم يفترض ان تكون المسافة (بالتاريخ أو الايام أو النقاط) بين النقاط الملامسة للترنند ؟
من خلال خبرتك ؟ أم ان ذلك غير مهم ؟

ج / المهم بالنسبة لهذه النقاط أن (تقود) السعر للإتجاه الصحيح.. وطبعاً إذا كانت على فترات متباعدة تكون أقوى وأفضل ، ويختلف تحديد وقتها من شارت إلى آخر.. ومن فترة إلى أخرى وعلى سبيل المثال :

في الشارت المرفق هناك ملامسة للترنند النازل لكل حوالي ٢٠-٢٥ يوماً.. وتعتبر ممتازة جداً في الفترة المختارة الحالية

س / بالنسبة للنقطة الأولى التي شرحتها لتحديد الترنند العام على الشارت اليومي قد فهمتها والحمد لله ولكن هناك بعض الشارات أكون غير قادر على تحديد الاتجاه العام مثل شارت Gbpjpy أرجو أن تقوم بتحديد الاتجاه اليومي له مع ذكر السبب ولك جزيل الشكر

ج / لكل زوج ترند (للمضاربة) السريعة اليومية بكل تأكيد.. وليس لدي أدنى شك في ذلك ولكن يجب علينا أن (نتغاضى) أو نغض الطرف عن الترنند العام لهذا الزوج أو ذاك.. والتركيز فقط على الترنند (الحالي) والذي من الممكن أن نستفيد منه في هذا الوقت أرفق لك شارت الباوند-ين حسب طلبك.. وأخبرني ماذا ترى؟



س / حبيينا الوافي ممكن تعلق على الشارت المرفق واين اتجاهه (EUR/CHF)

ج / هذا الزوج هو مع صاحبه الرويال من أضعف الأزواج تحركا بالتاريخ.. بعد زوج (الدولار-ريال سعودي)

عموما : أعتبره في ترند صاعد وذلك تماشيا مع القاعدة هنا:-

١ - وجود ترند صاعد (وفاعل) حتى الآن) ولأكثر من ١٠ أيام

>>> الترنند هنا لأكثر من ٢٠ يوما

٢ - تحرك مناسب جدا لهذا الزوج خلال هذه المدة بلغ ١٥٠ نقطة تقريبا

لذلك سيكون رسمي ومضاربتى لهذا الزوج حسب الشارت المرفق



س / الترنند العام : غلبتني هذه الكلمة كثيرا ولقد اوضحت حفظك الله حول طريقة تحديد الترنند العام وذلك بعدد ايام ١٠ ايام طيب الاترى ان عدد ١٠ ايام طويله نسبيا وكما تعلم بان السعر لايتوجه دائما الى صعود بل قد يتحول الى هبوط فهل ترى باننا لو وجدنا ان السعر في صعود لمدة ١٠ ايام في تلك الحالة فقط نبدأ في المتاجرة بصراحة موضوع الترنند هذا معقدني كثيرا فانا لاحظت مثلا الموفينج ٢٠٠ لشارت الساعة اذا كان السعر فوقه فان ذلك معناه ان الترنند في صعود والعكس صحيح ما رايك وما هي الاداة التي تفضلها مارايك طالما انك ذكرت عشرة ايام ان نعمل الموفينج افرج ١٠ لسعراغلاق ونريخ نفسنا اذا كان السعر فوق الموفينج عشرة اذا السعر في صعود والترنند صاعد ويكون شغلنا بناءا عليه والعكس صحيح طبعا الكلام على شارت الديلي .

ج / لو تلاحظ أخي الكريم نحن نتحدث عن ترند (موجود) مسبقا .. وليس ترند جديد...!!

لذلك لا داعي للارتباك أو الغلبه.!

بمعنى أن هذه العشرة أيام ليست (جديدة) أو مختلفة. بل لفترة موجودة بالسابق وإنما تكمل بعضها بعضا.!

فعلى سبيل المثال:

لدينا ترند هابط (وفاعل) من ٢٥ يوما تقريبا على اليورو-دولار.. ولكن ماهو وضع هذا الترنند (قبل) ذلك؟! بالتأكيد كان ترند صاعد.! ولكن لفترة ٧ أيام تقريبا ثم عاود الهبوط.!! >>> وهذه الفترة مضاربة أيضا من نوع آخر ستأتي معنا لاحقا إن شاء الله تعالى

أما أفضل أداة لمعرفة هذا الترنند وفاعليته .. فكما سبق شرحها هنا.. وهو وجود صعود أو نزول للسعر خلال فترة لا تقل عن ١٠ أيام.. وذلك لغرض المضاربة السريعة (فقط).. وبغض النظر عن المتوسطات أو المؤشرات الأخرى.!

>>> وأرجو الانتباه إلى أن حديثي حول الترنند الحالي للسلعة أو الزوج وليس عن الترنند العام.!

والموضوع تراه بسيط جدا.. ولكن يحتاج لمتابعة جيدة.. واستبطان لنقاط الدخول والخروج الوقف الصحيحة. كما سيأتي معنا لاحقا إن شاء الله تعالى

س / لقد قرأت في عدة مواضيع هنا وفي (نظرية الداو) بأن الترنند ينقسم الى ثلاثة انواع :

١- ترند عام (يتراوح من سنة واكثر)

٢- ترند متوسط (يتراوح من ثلاثة اسابيع الى عدة اشهر)

٣- ترند قصير او صغير (اي شيء اقل من ثلاثة اسابيع)

رجاء استاذي صنف لي خطوط الترنند التي رسمتها بناء على هذه القاعدة لان الامر اختلط علي

فالخط الاساسي بالرسم لليورو والفرنك يعكس مدة لا تقل عن ستة اشهر بدأت من شهر ديسمبر ٢٠٠٤

اما الخط الثانوي برسمك لليورو والفرنك يعكس مدة لا تقل عن شهرين بدأت من مارس السنة الحالية

اما بالنسبة للباوند فلا ارى انك رسمت خط ترند ثانوي،، هل لانحدار الباوند الشديد بدون تصحيح يشهد وبدون تكون قيعان وقمم منذ منتصف شهر ابريل !! ... والذي يعتبر خط اتجاه مشكوك فيه لو رسمناه (اقصد الترنند الثانوي طبعا) ؟؟؟؟

من شروط الترنند القوي ملامسة للترنند على الاقل لقاعيين او قمميين ويكون التلامس الثالث (بدون اختراق) هو تأكيد واطارة لقوة الترنند في رسمك ارى ان الترنند للفترة الصغيرة (الترنند الثانوي لليورو وفرنك) لم يتم التلامس للمرة الثالثة ... هل نعتبره ترند ثانوي مؤقت الا ان يتم التلامس الثالث بدون كسر وبعدها تكملة بنفس الاتجاه الى ان يخرق قمة سابقة (

فرنك) او قاع سابق (يورو) لتأكيد الترنند وقوته ام انه بلا شك الان ترند قوي يعتمد عليه ؟؟؟

ج / كان رسمي لخطوط الترنند (الرئيسية) في الشارت المرفق لتأكيد قوة الترنند (الحالي) وليس العام..!!

ولكن وبكل بساطة يمكنك معرفة (فترة) هذه الخطوط (الحالية) أو الثانوية كما تفضلت وأسميتها.. من القاع أو القمة

(الأخيرة) التي رسم منها.!

فستجدها بحدود ٢٧-٢٨ يوما للأزواج المذكورة هنا!
بالنسبة لبقية حديثك الرائع عن مستويات الترنند والنظريات الخ.. فنعم أو افكك عليه ولكن إذا كان الحديث عن الترنند العام للزوج والذي قد يمتد لأشهر أو حتى سنوات!

س / ملاحظة : في شارت اليورو لأمس السعر الترنند الثانوي بالرسم مرة بعد تشكل القمة الاولى وكاد ان يلمسة مرة ثانية في غضون ٢٠ يوم تقريبا وهي من ٢٠ ابريل الى ١١ مايو ولم يتشكل قاع متدني اخترق القاع السابق ثم استمر السعر بالهبوط ... سؤالي : في هذه الحالة نعتبرها اشارات لانعكاس الترنند لعدم تكون قاع هابط اقل من القاع السابق وتذبذب للسعر عند خط الترنند ??? .

ج / لا يزال حديثنا عن الترنند (الحالي) أخي الحبيب.. وسنتحدث لاحقا إن شاء الله تعالى عن كسر هذا الترنند.. في البند الثاني الخاص بنقاط الدعم والمقاومة

س / داو : يجب ان يخترق السعر القاع السابق او القمة السابقة لتأكيد الاتجاه في اليورو : تم الاختراق بتاريخ (٢٠٠٥/٠٥/١٢)
في الفرنك : تم الاختراق بتاريخ (٢٠٠٥/ ٠٥/ ١٢)
في الباوند : ؟؟؟؟؟؟؟؟؟

هل يكفي هذا لتأكيد للاتجاه وتكملة المسار وقوة الترنند المرسوم ؟؟؟؟؟

وبناء على هذه المعطيات ... هل نعتد الترنندات المرسومة كخطوط اتجاه قوية نبني عليها خططنا ام انها اتجاهات مؤقتة وموجات تصحيح يجب الحذر منها ممكن لانها ستزول قريبا ؟؟؟؟؟؟؟؟؟؟؟؟؟؟؟؟؟؟؟؟؟؟؟؟؟؟؟؟؟؟؟؟؟

ج / نفس إجابة السؤال الأول

س / درجة اتجاه الترنند :

اتفق المحللون على ان درجة اتجاه الترنند يجب ان تكون ٤٥% درجة (لو رسمنا دائرة حول منطقة ارتكاز السعر في بداية الاتجاه) فاذا كان منبسط جدا اكثر او اقل من ٤٥% او اذا كان حاد جدا اكثر او اقل من ٤٥% فهو ترند مشكوك فيه ولا يعتمد عليه لهذا متوقع جدا ان ينكسر الترنند ليعاود الاتجاه بدرجة ٤٥% ... صحيح ؟؟؟؟

سؤالي : من واقع خبرتك استاذي بالعملات هل يعتمد هذا الكلام بالتحليل الفني هنا ؟؟؟

واذا كان يعتمد ... فانا ارى انه :

باليورو كان الترنند الرئيسي الذي رسمته منبسط جدا لهذا قام بالتصحيح بنفس الاتجاه التزولي ليقارب ٤٥% هل هذا ما تراه؟؟؟

بالفرنك كذلك كان الاتجاه الصعودي بالترنند الرئيسي المرسوم منبسط لذلك قام بالتصحيح ليقارب ٤٥% اما بالباوند فالترنند التزولي منبسط والترنند الثانوي حاد ... هل يعني هذا بناء على الكلام ان الاثنان في محل شك؟؟؟؟ هل درجة ميل الترنند هي اشارة لقوته؟؟؟ هل يمكن اعتمادها بالعملات؟؟؟

ج / نعم هذا صحيح ١٠٠% إذا كان حديثنا عن الترنند العام للسلعة.. وليس عن الترنند الحالي أو الخاص.. فلا يهم حينها درجة ميلان الترنند بقدر أهمية فاعليته واستمراريته.. حيث أننا نعلم مسبقا أنه سينكسر في أي وقت.. وخصوصا إذا تعدى الشهر أو نحوه مثلما هو حاصل الآن بالنسبة للأزواج الرئيسية.. فأتوقع والله أعلم أن يكون هناك (تصحيح) لا بأس به بعد هذه الدورة

س / رسم الترنند (حركة السعر) :

استاذي عندما نرسم الترنند هل يجب ان نضم جميع حركات السعر في التداول اليومي .. بمعنى هل يجب رسم الترنند من اللو فقط !!!! ام نستطيع رسمة من اسعار الاغلاق (لقوة مؤشر اسعار الاغلاق ودلالاتها)؟؟؟؟
واذا رسمنا الترنند من سعر اللو وكان هناك اختراق طفيف للترنند يتراوح مثلا بعشر نقاط هل نعتبره اختراق للترنند ام هو نتيجة قوة التداول في ذلك اليوم؟؟؟ هل يجوز الرسم بوجود هذا الاختراق؟؟؟
كسر خط الترنند :

هل نستطيع اعتماد نسبة ٣% من السعر وقت الكسر بعكس الاتجاه السابق للترنند العام لتأكيد الكسر؟؟
ونسبة ١% من السعر وقت الكسر بعكس الاتجاه من الترنند القصير او الصغير لتأكيد الكسر؟؟؟
ام نستخدم قاعدة اغلاق يومين متتاليين بعد الكسر عكس الاتجاه كقاعدة لتأكيد الكسر؟؟؟

ج / اتفق (أغلب) المحللون والخبراء على رسم خطوط الترنند من اللو وليس من الإغلاق.. حيث أنه من الممكن جدا أن يحدث إغلاق لأي زوج على بعد أكثر من ٢٠٠ نقطة من اللو مما يسبب عدم صحة الرسم نهائيا.!!!!!!
بالنسبة لمستويات الكسر وخلافه.. فسننتحدث عنها بشكل موسع في البند التالي إن شاء الله تعالى

س / استاذي العزيز لقد اطلت واثقلت عليك ولكن اردت ان اتعلم منك اصول رسم الترنند (لانه مو دائما نلاقي واحد مثل الوافي يرسم لنا ترنند جاهز) وهل ما قرأته يطبق على العملات لان الامر يختلط علي في ارض الواقع واحترار بشدة ولا يستطيع اتخاذ الموقف المناسب لحيرتي ولي معك لقاء عندما تنتقل الى الفقرة الثانية في نقاط الدعم والمقاومة والقمم والقيعان

والقنوات ويا حبذا لو تركز على موضوع القنوات شاكر ومقدر لك جهودك الجبارة واسأل الله ان يدمجها علينا قبل فائق احترامي .

ج / ماقرأته هنا ينطبق على العملات نعم في مسألة تحديد (الترند الحالي).. وقد أوضحت ذلك والفروق بينها وبين الأسهم في شرحي للطريقة في بداية الموضوع والشكر موصول لك.. وأرجو أنني قد أفدتك..،

س / الاخ العزيز الوافي سؤالي بارك الله فيك سؤالي هنا لماذا لم ترسم ترند اخر تحت الترنند الثاني الذي هو في نزول وهل اذا رسمنا ترند ثالث تحتهم يعتبر الترنند صحيح ام لا

ج / لو رسمنا ترند ثالث فإنه سيصبح (حادا) جدا.. وبذلك لا يكون موثوقا أخي الكريم وسيكون معتمدا على آخر شمعة أو شمعتين.. مما يعني اختراقه سريعا

س / اخي الحبيب الوافي الله يجزاك بالجنة والديك

الحقيقة الترنند الحالي وهو موضوع المناقشة قد يكون مشاهد بالعين بمجرد النظر على الشارت اليومي لكن بالنسبة للعشرة الايام واحالك تقصد بها العشرة الايام الاخيرة ماذا لو كان تحرك الزوج خلالها في "Rang" محدد الامر الاخر تقوم رفكو بارسال ما يسمى platinum sheet لشرح الاتجاه اليومي للعملات ويضعون تحت خانة الاتجاه كلمة Bullish or Bearish ويضعون بجانبها ارقاما فان كان الرقم يفوق ٢٥ والمقصود هنا ٢٥ يوم كما اظن فذلك يدل على ان الاتجاه قوي
تعليقتك بارك الله فيك على اختيارهم ٢٥ يوم ونظرتك لهذا المعيار؟؟؟

ج / أظنك تقصد الحركة (الأفقية)!

فهذه أيضا لها طرق مضاربة.. وجيدة أيضا.. باعتمادها على نفس طريقتنا هنا.. سنعرج عليها لاحقا بحول الله وقوته >>> وأطلب منك التذكير في آخر الموضوع بوركت بالنسبة لتحليل ريفكو فهو مطابق لما قلته هنا في شرحي بالبداية.. حيث قلت: "كلما زادت مدة الترنند واستمراريته.. زادت قوته ومصداقيته" ا.هـ

ولكن ذلك لا يلغي أبدا قوة أي ترند في حدود ١٠ أيام (وحتى أقل من ذلك).. وهو لا يستهان به أبدا في المضاربة اليومية السريعة كما سيأتي معنا إن شاء الله تعالى

ومن ناحية أخرى

فكثير من المضاربين يعتمدون في المضاربة (السريعة اليومية) حتى على ترند (اليوم) فقط.. وهذه أيضا طريقة جيدة وناجحة.. ولكن يحتاج لها الكثير من السرعة والمتابعة .. وأيضا الدخول والخروج المتكرر.. وهي متعبة نفسيا وفكريا.. وتصلح لمدراء الحسابات.. والمتفرغون للمضاربة

س / اذا كان الترنند الحالي مطابق لشروط التي ذكرتها ولكن مخالف في اتجاهه لترند العام فهل يمكن اعتبار الترنند الحالي فترة تصحيح ويوثق به .

ج / بداية:

سواء كانت فترة تصحيح أو ارتداد أو انعكاس أو أو.. فالهم لدينا هو كيفية (الاستفادة) من هذه الحركة.. وهذا ما سأحاول توضيحه هنا ببارك الله فيك بالنسبة لسؤالك (تحديدا)

فعلى شارت اليومي من الواضح جدا أن الترنند التصاعدي لليورو-دولار والباوند-دولار قد تم كسرهما .. وأصبح هذان الزوجان في ترند هابط منذ فترة >>> والعكس صحيح بالنسبة لزوج الدولار-فرنك

س / في ذكرك للمثال : وكمثال:

حركة اليورو-دولار الأسبوعية تقارب ٢٥٠ نقطة.. أي أنه من المفترض أن يتحرك خلال ١٠ أيام حوالي ٤٥٠-٥٠٠ نقطة في اتجاه واحد.

هذا يعني $١٠/٥٠٠ = ٥٠$ نقطه ك معدل يومي ، ولكن في الإيضاح داخل الرسم البياني كانت المده اكثر من ٢٥ يوم والنقاط اكثر من ٥٥٠ نقطه ، يعني $٢٥/٥٥٠ = ٢٢$ نقطه ، اي بمعدل ٢٢ نقطه يوميا.

برجاء ايضاح هذه النقطه وفقك الله ولك شكري وتقديري.

ج / متوسط عدد النقاط اليومي يختلف عنه (حسابيا) بالأسبوعي.. أو بفترة أقل أو أطول.. وذلك لحركة التذبذب الكبيرة الحاصلة بالعملات!.

فمثلا:

قد يتحرك اليورو-دولار في يوم ٦٠ نقطة.. وفي اليوم الذي يليه يتحرك ٢٠٠ نقطة بكل سهولة!.

وأيضا الباوند-دولار قد يتحرك في يوم ٧٠ نقطة.. وفي اليوم الذي يليه ٢٥٠ نقطة!.

فالمتوسط الحسابي (اليومي) فيه نوع من الإجحاف لحساب حركة المتوسط الأسبوعي أو خلال فترة ١٠ أيام وهكذا!.

والأهم في هذه النقطة ببارك الله فيك.. هو متوسط حركة الزوج (الأسبوعية) وليست اليومية

عموما

الشرط الذي اشترطته بعدد النقاط لدعم قوة الترنند ليس محددًا بسقف (أعلى) وإنما بالسقف الأدنى خلال العشرة أيام الأخيرة!

حيث أوضحت لك _بوركت_ أنه من الممكن أن يتحرك زوج خلال يوم ٦٠ نقطة مثلا.. ولكن في اليوم الذي يليه يتحرك ٢٠٠ نقطة.. مما يؤثر (إيجابا) أو سلبا على قوة الترنند!

والأهم هنا ألا (تقل) هذه النقاط عن المتوسط الأسبوعي بالنسبة للعشرة أيام (الأخيرة).. ولا يهمننا هنا أي متوسط قبل ذلك .. حتى لو كان شهر أو شهرين ومهما بلغ ..!!

لأن ما يهمننا هو متوسط الحركة خلال آخر (١٠) أيام فقط معتمدين بحسابها على المتوسط الأسبوعي وليس اليومي

س / لم افهم نقطة في الشرح واريده ان اتأكد منها وهي رسم الدعم والمقاومة حسب القمم والقيعان كم يكون الفترة الزمنية للشارت لتحديد هلا كما قلت ١٠-١٥ يوم اذا ستكون قليلة على شارتي الديلي وهل هناك فترة زمنية لذلك ام على حسب القمم والقيعان الواضحة في الشارت بغض النظر عن الفترة الزمنية والتي هي نقاط الهاي واللو وارتد منها السعر وقد سمعت في السابق بنقاط الدعم والمقاومة التاريخية .

ج / لا زالت عقدة الترنند (العام) مسيطرة عليك أخي الحبيب ماجد!

المستويات التاريخية.. والفترة الزمنية الخ.. لا دخل لها في موضوعنا وطريقتنا هذه أبدا!

حديثنا هنا عن الترنند (الحالي) للزوج والذي قد يمتد من ١٠ أيام إلى شهر تقريبا أو أكثر قليلا!

وقد ذكرت من خلال الموضوع أن تذبذب العملات كبير جدا.. فلا تكاد تجد ترند واضح ومستقر (للمضاربة السريعة)

يستمر لمدة طويلة!

وذكرت أيضا أن بعض المحللين والخبراء يستخدمون حتى الترنند (اليومي) خلال ٢٤ ساعة للمضاربة السريعة وفي كلا

الاتجاهين صعودا ونزولا!

ثم أن المستويات التي حددناها حتى الآن هي الأقوى على اليومي.. وربما تستمر معنا لمدة أسبوع أو نحوها! وهي

مستويات لا يستهان بها.. وستمكنا بحول الله وقوته من المضاربة اليومية السريعة والأمانة في نفس الوقت كما سنرى لاحقا إن

شاء الله تعالى

وعلى ذلك : فنعم نحن ننظر فقط لآخر ١٠-١٥ يوما من حركة أي زوج.. لبنينا عليها قرارات المضاربة!

س / -بالنسبة لموضوع القنوات والاشكال الاخرى (المثلثات -الاعلام.....الخ) هل لو كانت هذه القناة

المتشكلة ليس على شارتي الديلي بل على شارتي الاربع ساعات او الساعة وكانت عكس الترنند الحالي الذي نقصده فهل

يمكن المضاربة بناءا عليها ام لا وهل من الممكن اخذها كنقاط داعمة للموضوع ككل اي ان بعد تحديد نقاط الدعم والمقاومة

حسب سردك الجميل فان هذه القنوات لو توافقت مع تلك النقاط تكون معززة وثبتت بان تلك النقطة مهمة ويمكن الاعتماد عليها .

ج / إذا كانت هذه النماذج معاكسة للترند اليومي الحالي.. أو معاكسة للمعطيات على شارت اليومي.. فنتجاهلها بطبيعة الحال.. أما إن كانت مطابقة له فهي تؤيده وتقويه بلا أدنى شك!

س / اخي الوافي في حالة كسر الترنند لا يعمل به ،،،
اذنعمل ترند اخر او ماذا ؟.

ج / إذا انكسر الترنند الرئيس على شارت اليومي.. وقد تشكل لدينا ١٠ أيام تقريبا في ترند جديد.. فإننا نعمل على الترنند الجديد ونتجاهل القديم

أما إذا لم تتشكل العشرة أيام.. فإننا نضارب على الترنند (الأغلب) سواء كان صاعد أو نازل.. ولكن بحذر شديد.. وحسب مستويات المقاومة والدعم القوية وأفضل التوقف عن المضاربة حتى يتضح الأمر

وحسب شرح الكسر.. فهو بأحد أمرين
١ - إغلاق الساعة فوق مستوى المقاومة
٢ - ابتعاد السعر عنها بحدود ٤٠ نقطة

** ١ - كسر الترنند إذا لم يتعدى صعود لمدة ١٠ أيام.. فيعني (الحذر) الشديد بالمضاربة خلال هذه الفترة.. أو التوقف نهائيا.. حتى نتأكد من فاعلية الترنند الجديد.. وتكون المضاربة (حسب الترنند الجديد).. ولكن بحذر شديد
٢ - إذا تشكلت لدينا ١٠ شموع (أيام) صاعدة أو نازلة فإننا نعمل عليها بكل تأكيد
٣ - الترنند على شارت الساعة نستخدمه للتأكيد على المضاربة اليومية فقط!! أي أنه ليس من يتخذ القرار وخلافه.. وعلى ذلك فالاعتماد على الترنند بشارت الساعة لا أنصح به نهائيا.. ولكن لإستخراج نقاط الدعم والمقاومة.. مع الأدوات الأخرى

س / اذا كان عملي على المستويات المتوسطة فالطريقة تقول ان لا اعاكس الترنند ابدا في هذه الحالة اذا كان الترنند اليومي نازل.....وترند الساعه صاعد فما هو العمل ، تقصد في طريقتك الترنند اليومي فقط؟؟

ج / حديثنا عن الترنند اليومي .. لا نخالفه من المستويات المتوسطة (الأولى والثانية) أبداً!!
وإذا كان ترند الساعة صاعداً.. واليومي نازل.. فإننا نستغل هذا الصعود بالدخول (شورت) من مستويات المقاومة..
ومع تطابق الستوكاستك لوقت الدخول

س / عندي سؤال حفظك الله بخصوص الإرتداد والإستفادة منه ، وسأقوم بشرح طريقة الإستفادة وأرجو منك
التصحيح ببارك الله فيك :
(الشرح) :

من أروع فرص هذا السوق وأحلاها حقيقة هي الإستفادة من الإرتدادات بعد نزول أو صعود كبير لأي زوج من
الأزواج ، ولكن بعد توفر الشروط الثلاث التالية :

١ . أن يكون الزوج قد إستنفذ حركته اليومية .

٢ . أن يكون مؤشر أوستكاستك قد أعطى إشارة تشبع موافقة لإتجاه الحركة سواء كانت الحركة صعود أم نزول

٣ . مع تحقق الشرطين السابقين يجب أن يكون الزوج قد وصل بحركته المستنفذة لنقطة دعم أو مقاومة .

يتبقى لدينا مسألة معرفة وضع نقطة الوقف ونقطة الهدف ، أما نقطة الوقف فتكون ما بين عشرة إلى عشرين نقطة
حسب الزوج الذي سنتعامل معه ، أما نقطة الهدف فتكون كذلك حسب الزوج فمثلاً : اليورو دولار يكون ما بين العشرين
إلى الثلاثين نقطة تقريباً قد ينقص أو يزيد ، وزوج الباوند دولار يكون ما بين الخمسة وعشرين إلى الخمسين نقطة ، وتعتمد
قوة الإرتداد والإستفادة من أقصى ربح ممكن حسب عوامل كثيرة منها : قوة حركة الإستنفاد فعندما نقول أن زوج اليورو
دولار قد نزل نزول قوي لأكثر من مائة وعشرين نقطة وكان إجمالي حركته لذلك اليوم مائة وخمسين نقطة يختلف الوضع
عن يوم من الأيام تحرك زوج اليورو دولار نزولاً قوياً وكان إجمالي حركته لذلك اليوم ما يقارب المائتين نقطة فهنا يكون
الإرتداد المتوقع أكبر ، كذلك من العوامل المؤثرة على قوة الإرتداد الشرط الثالث من الشروط المذكورة أعلاه ، فإن كان
الإرتداد من عند مقاومة أو دعم قوي جداً وله تاريخ سابق مثلاً أثبت فيها قوة عنيفة وارتدادات كبيرة فإن الإرتداد المتوقع
هنا سيكون كبيراً .

إنتهى الشرح ببارك الله فيك .

وهنا أيضاً لي سؤال : هل هناك حالات تخالف الكلام السابق ... بمعنى هل يمكن أن تتحقق الشروط المذكورة أعلاه
لحركة زوج معين ثم لا يحصل الإرتداد أو يكون إرتداد ضعيف ، وإن كان الجواب بنعم فكيف نتعرف على مثل هذه
الحالات وبأي شيء .

ج / بالنسبة للشرح

فهو رائع جداً.. ومميز.. وكذلك اختيارك لأسباب الدخول.. وأيضاً الوقف الخ.. ما شاء الله

ولكن هناك نقطة مهمة جدا جدا لم تأتي على ذكرها؟!

وهي (الترند)!.

فإن كان دخولنا موافقا للترند.. فإن الأهداف قد تصل إلى ١٠٠ نقطة بكل يسر وسهولة.. إذا كان الدخول على اجتماع الأسباب التي ذكرتها

أما إذا كان دخولنا (مخالفا) للترند.. فإن أهدافنا تتراوح بين ٥٠-٧٠ نقطة.. وبشرط اجتماع الأسباب التي تفضلت بذكرها

بالنسبة لحالات المخالفة لهذه القاعدة

فنعم قد يحدث ذلك.. ولكن لاخوف علينا (إطلاقا) إن نحن حددنا (الوقف).. لأننا عند افتتاحنا للصفحة نعلم (تماما) أنه من الممكن جدا أن الوقف يتفعل.. لذلك ومن الواجب ألا نتجاهل هذا الأمر ولا يوجد مؤشر أو أداة معينة لمعرفة قوة الارتداد من عدمه.. ولكن بالغالب فإن الارتداد يحصل.. إذا توافرت جميع الشروط المذكورة.

س / ارجع لموضوع الترنند وكما ارفقت انت مثلا شارت اليورو والترند الحالي نزول طبعا ولاحظت وجود ارتفاع لمدة خمسة ايام لخمس شموع طيب هل لو اصبحت مثلا بعد تلك الشموع شموع جديدة نزول وليس ارتفاع فيعتبر ان الترنند نزول حتى يتم كسر الترنند للاعلى فتتوقف عن المتاجرة وهل لو ان بعد تلك الخمس شموع ارتفاع ات ثلاثة شموع ارتفاع اي ثمانية شموع لازلنا نعتبر ان الترنند نزول حتى يتم كسر خط الترنند او تكملة لعشرة شموع ارجو ان يكون السؤال واضح.

ج / الترنند النازل يظل فاعلا.. ولا يكسر إلا إذا بلغ مجموع الأيام الصاعدة (١٠) أيام فما فوق!. والقصد هنا من كلمة (الكسر) أننا نتوقف عن المضاربة بعمليات الشورت.. وندخل بعمليات اللونق.. ولكن بمجرد حتى يتأكد لنا قوة الترنند الصاعد الجديد! >>> والعكس صحيح مع الترنند الصاعد

وأرجو ملاحظة أنه من المحتمل (كسر) خط الترنند النازل عند (٨) شموع (أيام) أو أقل.. ولكن (مضاربتنا) عليه لا تبدأ (نهائيا) قبل اتمامه (١٠) أيام على أقل تقدير.. وذلك من واقع (خبرة) ودراسة ومتابعة امتدت لأكثر من (٣) سنوات.. وأظنها كافية جدا لإثبات مصداقيتها كما ترى

أسئلة حول تحديد الدعم والمقاومة

س / ملاحظات مشغلتي جداً :

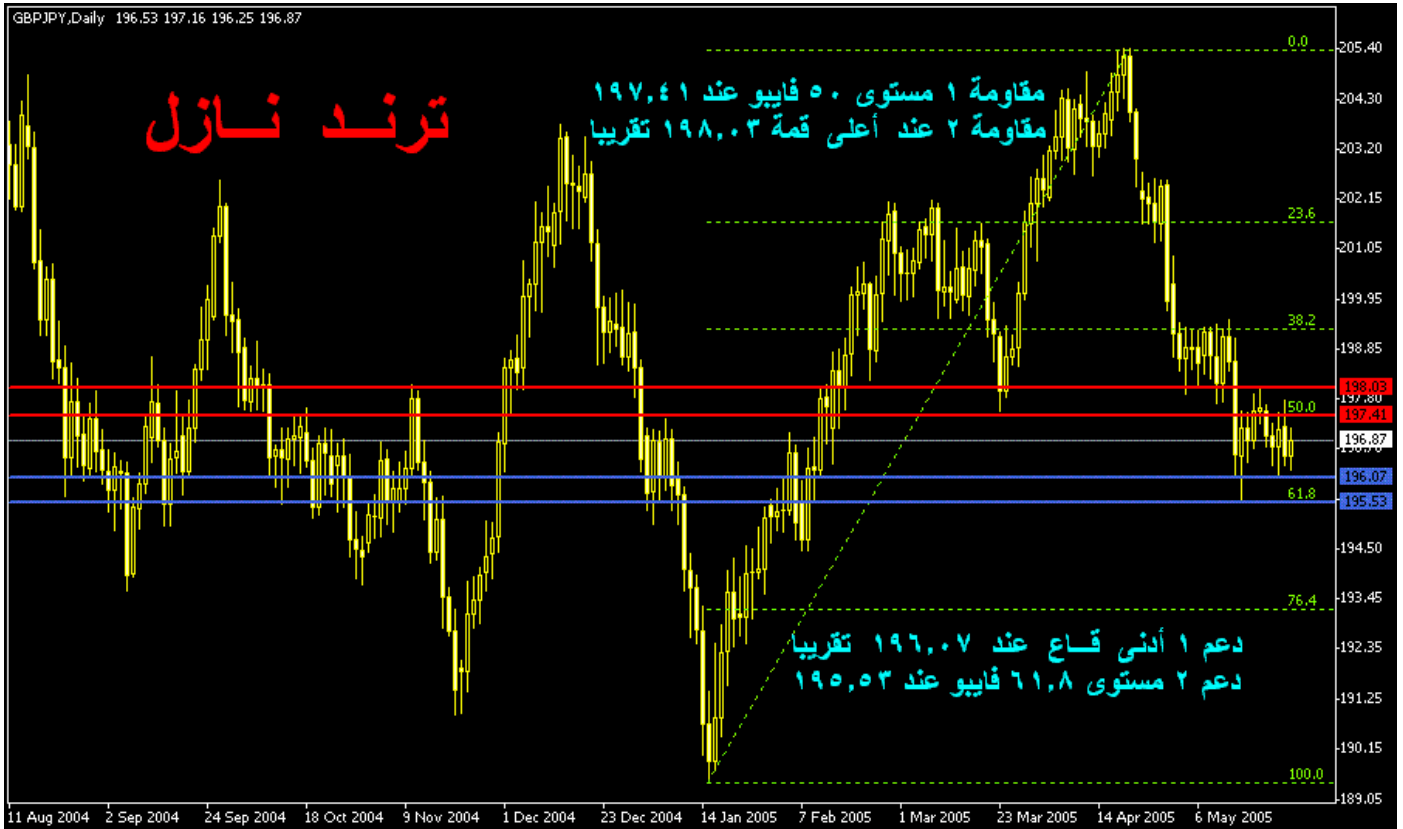
- ١ - كل شمعة يوم يمثل الهاي واللو فيها نقطتي دعم ومقاومة ، ونحن نركز على الشمعات التي تتفق في الهاي واللو بشكل متكرر لنقول أن هذي نقاط دعم ومقاومة قوية ولكن وللأسف هذه النقاط كثيرة وتسبب الصداع للواحد فما المتبع حيال ذلك
- ٢ - انظر لشارت الدولار فرنك وسؤال آخر الله يرزقك سعة الصدر على أخوك المزعج .

ج / سؤالك الأول:

رسم الدعم والمقاومة ليس حسب اللو والهاي كما يبدو.. بل حسب القمم والقيعان (الواضحة) .. والتي ارتد منها السعر لعدد معين من النقاط.. وتكون قريبة من السعر الحالي! وذلك لغرض المضاربة بها والاستفادة منها!
يعني انظر الله يحفظك (فقط فقط فقط) في آخر ١٠-١٥ أيام فقط.. وانسى (وغض النظر) عن باقي الشارت!
هذا ما ذكرته في بداية شرحي هنا.. وأعيده لعيونك ياراعي البقالة!
لا تشغل بالك ولا يجيك صداع من خلال مراقبة الشارت (بالكامل).. وراقب فقط الـ ١٠-١٥ يوماً الأخيرة لتحرك الزوج
الفاييو رسمته بهذا الشكل بالشارت حسب الفترة التي نتاجر بها والتي تمنا (فقط).. بغض النظر عن أي فترة أخرى الله يحفظك

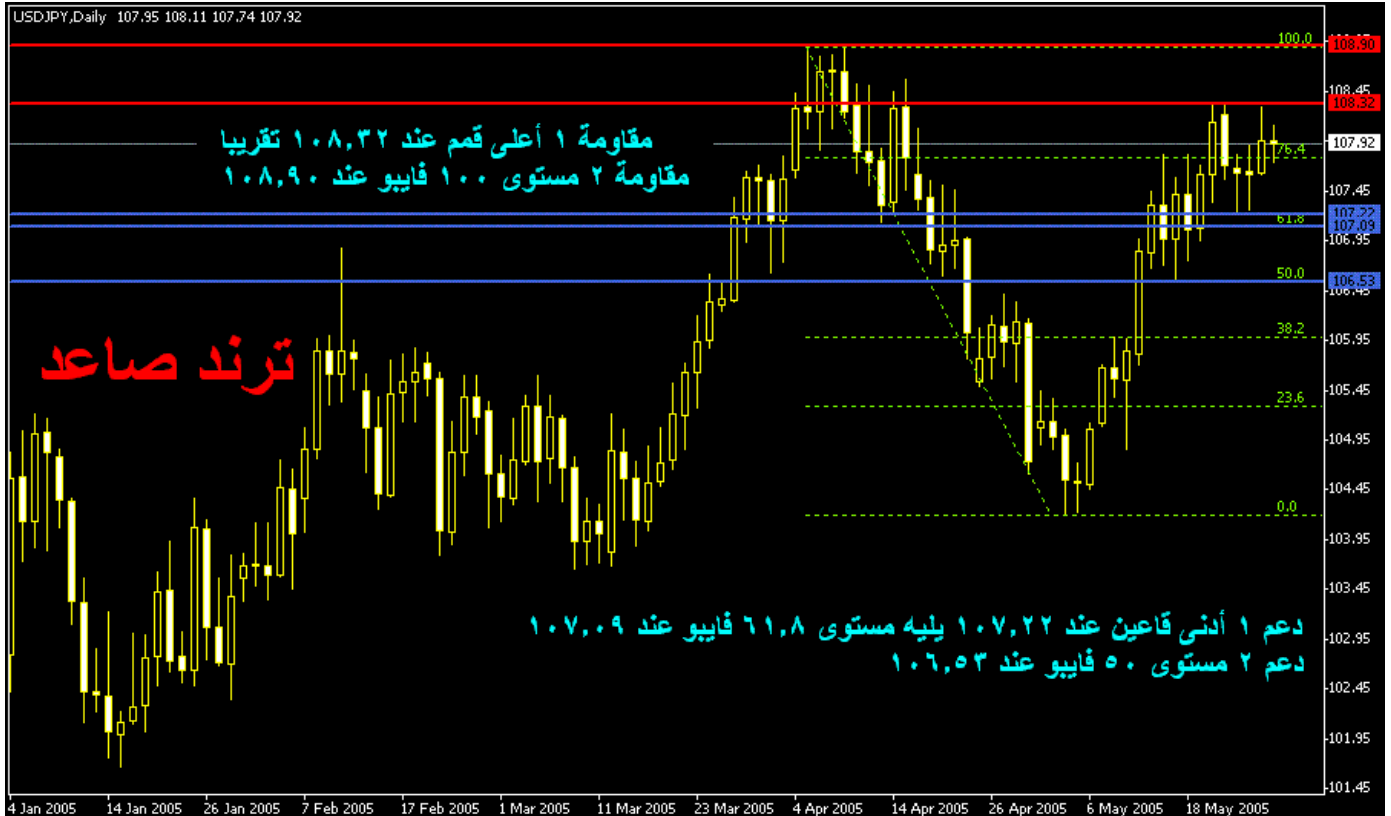
سؤالك الثالث:

رسمك للترند غير صحيح!
حيث وضعت شارت كبير جداً.. ورسمت الترنند من آخر قمتين.. والمفترض أن ترسمه من بداية القمم بالأعلى بالشمال.. مرورا بالقمم النازلة باليمين.. وأخبرني ماذا ترى؟!
سأرفقك لك نفس الشارت بنقاط ومستويات الدعم والمقاومة.. وأترك التعليق والمقارنة لك



Created with Real Trader, © 2002-2003 MetaQuotes Software Corp.

أرفق لك شارت الدولار-ين موضحا عليه مستويات الدعم والمقاومة الحالية وأسبابها
وأترك المقارنة لك

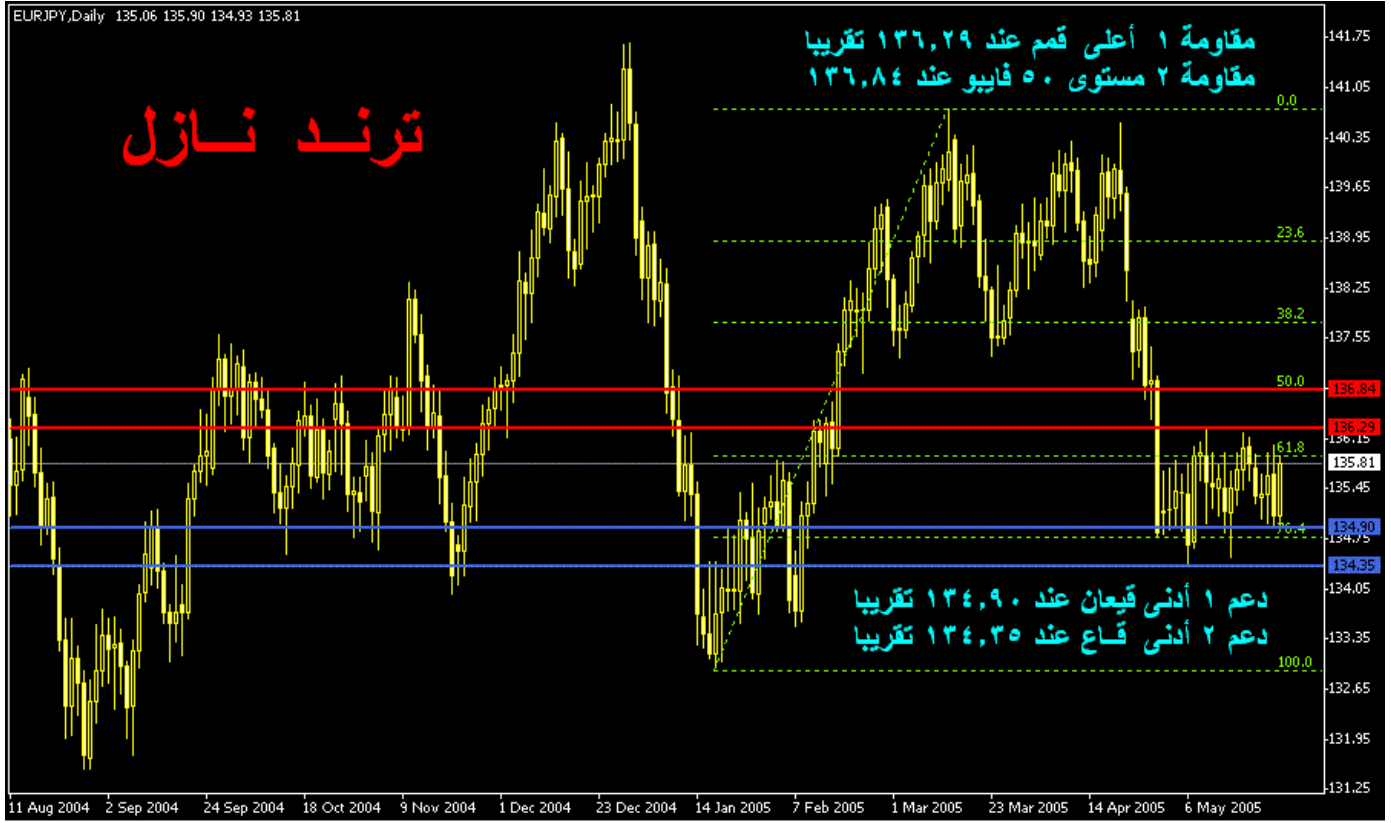


Created with Real Trader, © 2002-2003 MetaQuotes Software Corp.

الترند نازل .. فنرسم الفايبو من الأسفل إلى الأعلى لحساب تصحيح التزلول!! وليس العكس!!

عموما

أرفق لك الشارت مع نقاط الدعم والمقاومة



Created with Real Trader, © 2002-2003 MetaQuotes Software Corp.

س / بالنسبة لنقاط الدعم والمقاومة هل يمكن اخذ نقطة معينة بالاعتبار على اساس انما خط دعم او مقاومة اذا ارتد منها السعر لعدد محدود من النقاط فرضا ٢٠ - ٥٠ نقطة ولا يوجد غيرها في الشارت اي ان السعر ارتد فقط مرة واحدة منها فهل نجزم بمصداقيتها اذا لم تتوافق معها ادوات اخرى مثل الفايبو وخط الترنند ام لانعيرها اي اهتمام .

ج / أرجو الانتباه أن دخولنا وخروجنا سيكون على شارت الأربع ساعات والساعة.. معتمدين على الله سبحانه.. ثم على النقاط الأقوى سواء على اليومي أو الأربع ساعات أو حتى الساعة!
وجوابا على سؤالك هذا (بنعم) أعتبرها نقاط ارتداد سواء مقاومة أو دعم إذا كانت في حدود ٤٠ - ٥٠ نقطة.. ولكن بشرط أن تكون مسايرة للترند وليس مخالفة له

س / سؤالي حفظك الله هو كيف قمت بتحديد نقطة التقاء الترنند بالسعر مما جعلك تحصل على نقاط مقاومة جديدة او دعم جديد ... بصراحة ما وضحت لي يعني كيف اعرف ان هذه النقطة هي نقطة التقاء السعر مع الترنند ليه ما تكون نقطة فوقها او تحتها ارجوا التوضيح فهذه المسألة تمثني جدا لانها من اساسيات طريقة الوافي

ج / بسيطة ما تستبسطهاش!

واضح جدا من صيغة الجملة أنها متضمنة للشرح!

أنظر معي:

"التقاء السعر بالترنند النازل"

يعني لدينا ترنند نازل

ولدينا سعر

والتقاؤهما يكون بتحرك السعر صعودا إلى الترنند النازل ومحاوله كسره!

أما فنيا : فبكل بساطة.. تضع خط (عامودي) على الشمعة أو البار الحالي.. وستقاطع مع الترنند سواء كان نازل أو

صاعد أو حتى أفقي.. وسيعطيك التقاطع مقدار السعر في ذلك الوقت ١٠٠%

تفضل بالنظر إلى الشارت المرفق،،،



س / - في تحديد القمم والقيعان أيهما أصدق وأدق : اعتبار الهاي واللو أو الإغلاق - حيث لاحظت في الشارات السابقة نوع تفاوت في هذا- وإن كان بالإغلاق فما رأيك بالشارات الخطي ؟ أليس أدق ؟
 - ما مدى أهمية شارت P&F الموجود في برمج شارت FXCM وريفكو الذي يبين النقاط التي ارتد عندها السعر برموز (X O) ؟
 - ولأهمية القمم والقيعان فهل هي أيضا على مستويات من الأهمية ؟

ج / بالنسبة للقمم والقيعان فالأفضل (والأصح) هو الهاي واللو وليس الإغلاق!.
 لأنه وبكل بساطة من الممكن أن يكون الإغلاق بعيدا عن أعلى أو أدنى سعر بحوالي ١٥٠ نقطة بكل سهولة!.
 بالنسبة لشارات العلامات والأعداد .. فمهمته الأساسية عمل (فلتر) لأي حركة سعرية غير صحيحة.. كالاختراقات الوهمية.. أو نقاط الارتداد الغير صحيحة.. وهو يستخدم لغرض المتاجرة طويلة الأمد .. ويصلح للمتاجرة بالأسهم أفضل من العملات كثيرا
 والقمم والقيعان إذا كانت تمثل نقاط ارتداد قوية.. فنعم لها أهمية لكونها مستويات دعم أو مقاومة

س / سؤالى أستاذي : على شارت الساعة تجاوزت جميع الأزواج الثلاثة مستويات الفايو واخرقت فايو الصفر ما حل الآن يلغى الفايو أم يبقى . وهل مازال يمكن الاعتماد على نقاط الدعم والمقاومة الناتجة من رسمه .

ج / من المفترض عند اختراق مستوى صفر أو مائة للفايو.. فإنه يعتبر لاغيا.. ونبدأ برسم المستويات من جديد وعلى العموم
 فيجب عليك الآن أن تبدأ بأول بنود الطريقة.. وهو استخراج نقاط الدعم والمقاومة على شارت اليومي.. ثم على شارت الساعة.. ثم عمل المقارنة والمفاضلة بينها.. كما عملنا بشرح الطريقة.. الخ

س / عندي سؤال صغيرررررر عن الفيوناتشي...
 لاحظت في كل الشارتز اللي ارفقتها تقريبا انك بديت ترسم الفيوناتشي من بداية العام الجديد ٢٠٠٥ على شارت الديلي..

وسؤالي هو هل ارسم الفيوناتشي فقط من بداية العام ؟ لأن في بعض الأحيان اشوف نقطة ٦١,٨% فييو لم تحترم....
 ومتى اقدر اقول ان الترند انسكر و اصبح صاعد او نازل ؟

ج / لقد ذكرت أكثر من مرة (في هذا الموضوع) أن رسمنا لمستويات فايوناتشي يكون حسب (الفترة) المختارة للمضاربة!.

ونحن هنا نتحدث عن المضاربة اليومية السريعة.. ولذلك فرسمي لمستويات فايوناتشي كما رأيتها هنا هي الأقرب للصحة والصواب إن شاء الله تعالى
أنصحك بقراءة هذا الموضوع جيدا جيدا.. وبتأني حتى تستوعبه وتستفيد منه

س / إضافة لسؤال أخي محمد أعلاه ، هل هي قاعدة توقف السعر عند أي مستوى للفايو يفيد بكسر المستوى القادم بسهولة...؟ وهو الوضع الآن بالنسبة لليورو حيث توقف عند مستوى ٦١% وهو الآن عند مستوى ٧٦% ، أو يعتمد ذلك على مدى قوة نقطة الدعم المصاحبه لمستوى الفايو.

ج / بالنسبة لسؤالك حول توقف السعر عند مستوى فايو معين (وثباته) .. فنعم.. حين كسره.. فالقاعدة تقول أن المستوى الذي يليه سيخترق من أول أو ثاني محاولة.. والعكس صحيح أيضا.. فعند اختراق أي مستوى سريعا.. فإن المستوى الذي يليه سيكون قويا.. ويدعم ذلك أن يكون الزوج قد استنفذ حركته اليومية والحديث هنا عن مستويين متلازمين (فقط).. فأرجو الانتباه لذلك.. وهما:

٦١,٨ مع ٧٦,٤

٢٣,٦ مع ٣٨,٢

س / ما العلاقة بين الفايو و إيت ويف ...؟

قد تحتاج الإجابة الكثير من الشرح ، ولكنني حبيت أسمعها منك وياختصار ، لما وهبك الله من تميز في سهولة الشرح وتوصيل المعلومة ، زادك الله من فضله وعلمه وجزاك الله عنا الخير كله.

بالنسبة لموجات إيت.. فكما تعلم هي تستخدم لمعرفة (الخطوط العريضة) لتحرك السعر مستقبلا.. وأفضل استخدام لها يكون على شارت الأسبوعي أو الشهري.. وبعض الخللين يستخدمها على اليومي.. ولكن نتائجها ومصداقيتها على الشارت الكبير أقوى وأصدق

ومثلها مثل أي أداة أخرى.. إذا تطابقت مع تحليلنا فنعم بها وسهلا.. وزيادة الخير بركة!.

ولكن كعلاقة (فنية).. أو رابط بين الإثنين.. فإنني لا أرى ذلك.. ولم أعلم به حسب خبرتي المتواضعة.. ودعني أسمع

منك بوركت..،

بالنسبة للعلاقة بين إيت ويف والفايو حسب ما فهمته من كتاب جون ميرفي (الجزء الثالث عشر) فهي وباختصار شديد تعتبر نقاط الفايو الرئيسية ٣٨ و ٥٠ و ٦١ على الشارت الشهري أو الأسبوعي قواعد لموجات أيت ويف ، فحين يكون السعر في أحد المستويات المذكورة فإنه بالغالب في قمة أو قاع الموجه.

س / طلب آخر إذا سمحت :

رأيك في هذا الكتاب:

Fibonacci Applications and Strategies for Traders

للمؤلف : Fischer Robert

هل فعلا هذا الكتاب من أفضل الكتب عن الفايو إن كان سبق أن أطلعت عليه....؟

حسب علمي إن هناك عدة تطبيقات للفايو على إختلاف مدة الشارت وإلها عملية جدا في العملات خاصة.

ج / بالنسبة لعلاقة الويف مع الفايو فهي (جديدة) علي بصراحة.. وإن كنت أظن مورفي يقصد (الأفضلية) لتحقيق

الالتقاء ربما!

>>> شكرا يا بوبدر على المعلومة .. سأبحث عنها إذا وجدت متسعا من الوقت

بالنسبة للكتاب فأیضا لم أطلع عليه مع بالغ الأسف

س / شيخنا العزيز الغالي : راجعت اسلوبك المتميز في تحديد نقاط الدعم والمقاومة وهي اهم امر كما تعلم في هذا

الموضوع وهنا اسئل :

- لاحظت انك في شارت اليومي في بداية الخطوات عندما تأخذ القمم والقيعان قبل باقي الادوات (الفايو والترند....) انك اخذت فقط نقطتين هامتين واحدة اقرب مقاومة للسعر والثانية اقرب دعم للسعر الحالي هل معنى ذلك انك تركز على النقاط القريبة من السعر في البداية بالرغم من ان هناك نقاط اقوى منها ولكنها بعيدة عن السعر ،اما في شارت الساعة فارى في معظم الاحيان تأخذ النقاط المطابقة او القريبة من خط الفيو وخاصة مستوى ٦١ .

ج / بالنسبة للنقطة الأولى عن شارت اليومي.. فنعم صحيح.. أختار (أبعد) نقطة من المحتمل أن يصلها السعر.. وتكون

هي (تقريبا) أقرب نقطة قوية على شارت اليومي.. والغرض من ذلك المتاجرة القصيرة الأمد وليس السوينق كما تعلم.. فلا

نحتاج للنقاط البعيدة هنا أبدا

بالنسبة للفقرة الثانية

فأختار النقاط (المعقولة) والتي تكون بتباعد متناسق.. وتحتوي على عدة أمور تدعم قوتها.. مثل خطوط الترند أو

مستويات فايو أو غيرها

وأحاول ربطها مع أي مقاومة قريبة بشارت اليومي أو الأربعة ساعات وهكذا

س / طريقة التصفية للنقاط لاحظت انك تحذف بعض النقاط لقرها من السعر الحالي وتحذف الاخرى لقرها من مستوى مقاومة اخرى مثلا فلماذا التصفية الى ٣ مستويات دعم ومقاومة فقط هل حتى تعطي مجالا للتذبذب بينها وهل النقاط التي شطبت من الشارت ممكن نرجع اليها مرة اخرى مع التداول .

ج / نعم هو للسماح للأسعار بالتذبذب طبيعيا بالسوق.. ولكي لا تحصل لدينا اختراقات (متكررة) للمستويات المختارة.. لذلك أركز دائما وأنصح باختيار هذه المستويات بعناية فائقة.. واضعين بالحسبان تلك الأسئلة (لماذا؟ وهل يوجد أفضل منها؟) الخ

بالنسبة للنقاط التي شطبت من الشارت

فنعود إليها إذا أثبتت فاعليتها وقوتها من خلال تحركات السوق الفعلية

س / بالنسبة للمستويات المتوسطة والتطبيق فاذا كان الترنند في صعود فالدخول عند الدعم طيب حددت ١٥ - ١٥ نقطة للدخول قريب من الدعم فاذا دخلنا على بعد ١٥ نقطة مثلا والاستوب بعد الدعم ب ٣٠ نقطة مثلا فيصبح الوقف عند ٤٥ نقطة اليس يعتبر وقف كبير نسبيا بالنسبة للهدف وكيف حول اختلاف الأزواج وبعضها فالباوند تحركه اعنف من الدولار فهل قاعدة الدخول واحدة لهم ياريت تستطيع ان تشرح لنا طريقة الدخول بشكل مفصل قليلا .

ج / نعم صحيح.. في بعض المرات قد يحدث ذلك.. وقد يحدث أكبر من ذلك.. وبسبب وجود نقطة قوية قريبة.. أو تحرك غير متوقع.. أو عدم اغلاق البار خارج تلك المستويات.. أو خبر.. أو كسر وهمي الخ ولهذا السبب أركز دائما على اختيار النقاط الأقوى والأصلح للمضاربة.. ومقارنتها مع غيرها في جميع الشارت وتحديث هذه مع زوج الباوند-دولار بالغالب.. ولذلك عند ارتداد السعر.. وتحقق أي ربح.. فإننا نقوم بخفض الخسارة إلى المستويات المعقولة ٢٠ نقطة تقريبا من نقطة الدخول وهكذا والخلاصة أنه من الممكن حدوث ذلك بطبيعة الحل

س / ونرجو من استاذنا الوافي ان يوضح لنا يمكن التعاطي مع ارقام البايڤوت في الدعم والمقاومة وكذلك نقاط الدعم والمقاومة الموجودة ببرنامج طومسون هل نأخذ بها ام لا وخاصة انما تأخذ من الشارت وليست نقاط حسابية مثل البايڤوت وكذلك هل نعتبرها نقاط مقاومة قوية ام متوسطة (بالنسبة لنقاط طومسون)

ج / بالنسبة لنقاط ومستويات بيڤوت

فلي منها موقف.. حيث تحترق سريعا.. وغير صادقة إطلاقا.. ولكونها تعتمد على أسعار الإغلاق.. ويغنيها استخدامها الأقوى منها على الإطلاق مثل خطوط الترنند ومستويات فايبو والقمم والقيعان الخ

بالنسبة لنقاط تومسون.. فلم أجربها (نهائيا) ولذلك لا أستطيع الحكم عليها.. فإن جربت وأثبت قوتها وصحتها.. فلا بأس بالاعتماد عليها

أما بالنسبة لي فأفضل استخراج نقاط الدعم والمقاومة يدويا وعدم الاعتماد على الغير في ذلك..

س / الامر الاخر وهو ما اجد لدي فيه لبس هو عملية التعامل مع مستويات الدعم والمقاومة بالشراء والبيع لاني احيانا وهذه الاحيان موجعة ادخل في عملية بيع او شراء عند مستوى قوي ثم لايلبث ان ينفطر انفرط خرز سبحة العمرة ام ريالين من جبلها كما حصل يوم بلغ اليورو ٢٠٥٧ و كنت قد دخلت شاريا ب ٢٢١٠ ولاحول ولاقوة الا بالله رغم اني والحمد لله لا اواجه مشكلة في تحديد مستويات الدعم والمقاومة. فهل من امور يتحتم على المضارب ان يراعيها ليعرف اكان ذلك المستوى على شفى جرف ام هو ثابت ثبات الجبال

ج / كما ترى من خلال تطبيقنا للطريقة على الهواء.. ومن خلال تحرك السوق الفعلي.. فإننا دخلنا في ١٦ صفقة خلال الأسبوع.. وخرجنا بخسارة (٣) صفقات فقط!

>>> مع أن الأسبوع كان قاسيا جدا.. ولم تكن به الفرص واضحة.. وحصل تذبذب كبير بالأسعار صعودا وهبوطا.. ولكن مع ذلك فالطريقة أثبتت نجاحها والله الحمد..
قد تكون هناك أخطاء من اللذين يستخدمونها على غير بينة!
كالدخول المبكر.. أو الوقف الغير صحيح.. أو الاعتماد على نقطة ليست قوية وهكذا

س / سؤالي هنا ماذا لو تركنا كل مستويات الدعم والمقاومة الظاهرة لدينا موجوده فكما تلاحظ الكثير من الشباب قد يرى ان هذه المقاومة افضل من تلك وهكذا ماذا لو تركنا كل المقاومات ونهمل من تجاوزها السعر وننتبه للتي بعدها هل سوف تصمد بناء على الاستوستك متى يكون تشعب شراء فندخل مثلا مارايك

ج / لو تركنا (جميع) المستويات (ظاهرة) أمامنا بالشارت لحصلت لدينا إشكالية في أي النقاط الأقوى؟ والتي يمكننا الاعتماد عليها؟!

لذلك من أساسات هذه الطريقة المقارنة بين النقاط والمفاضلة لاستنباط ٣ نقاط تكون هي (الأقوى) .. وبيع التفكير سنخرج بالأفضل بلا شك!

فمثلا تكون أول مقاومة بعيدة عن السعر الحالي بجوالي ٤٠ - ٥٠ نقطة!

والتي بعدها تكون بعيدة عنها بجوالي ٥٠ - ٦٠ نقطة!

والأخيرة تكون كذلك أيضا

وأن تكون هذه المستويات داخلية في تذبذب السعر اليومي وحركته الطبيعية

وأن يكون دخولنا متطابقاً مع مؤشر ستوكاستك وغيرها من الأمور،،

س / هناك نقطة دعم قوية في نظري عند ١,٢٢٣٠ هل فملمها لقرها من السعر الحالي أم هناك أسباب أخرى ؟ وهل السبب المذكور والمتكرر دائماً في الجملة التالية :-
" القرب من السعر الحالي "هل هذه الجملة بين القوسين تحتم علينا إهمال أي نقطة دعم ومقاومة تكون في مدى مجال التذبذب ٤٠ - ٥٠ نقطة مهما كانت قوية ؟ وهل مدى التذبذب ٤٠ - ٥٠ نقطة يكفي أم لا ؟

ج / إذا كانت نقطة الدعم أو المقاومة قريبة من السعر الحالي وقت التحليل بأقل من ٤٠ نقطة.. فأبي نعم أننا نتجاهلها ونأخذ بالتي تليها.. وخصوصاً مع أسواق أوروبا وأمريكا
وكما أخبرت سابقاً.. فإننا نعيد تحليل السوق.. واستنباط هذه النقاط مع كل اغلاق أو افتتاح.. حتى لو لم يحدث أي كسر واضح.. فمن المستحسن جداً النظر بالشارت وإعادة التحليل.. فربما يظهر لنا أمر لم نكن نعلمه من قبل
أما مجال التذبذب ٤٠ - ٥٠ نقطة عند نقطة قوية.. فلا بأس باستخدامه.. مع تحديد الوقف الجيد

س / أيضاً هناك سؤال يتبع السؤال الرابع أعلاه ، وذلك في حالة الإجابة كانت بنعم وهي أنها تهمل المستويات القريبة من السعر الحالي ، فالسؤال هنا بارك الله فيك وفي علمك لو أنني كنت غائباً عن السوق ومتابعته لمدة أسبوع أو حتى شهر فربما ، ثم قمت بالدخول وتحليل الشارت حسب طريقتك وبعد الإنتهاء من تحليل الشارت لم يتبق سوى عملية (التشطيب النهائي وعصر التحليل والخروج منه بثلاث مستويات دعم ومقاومة) ، وفي نفس الوقت هناك أشخاص متابعين للطريقة ومضارين عليها وهم الآن عند نقطة دخول مؤكدة عند مستوى مقاومة معينة ومتحقق فيها جميع الشروط للدخول ، وبحكم أن هذا المستوى قريب جداً من السعر الحالي أمامي سيكون بالنسبة لتشطبي للتحليل مهمل وسيستبعد ، فهل هذا العمل صحيح ؟ أم ماهو رأيك ؟ أرجو أن يكون السؤال واضح ومفهوم .

ج / من المفترض أن يكون الجميع (متفقين) على هذه النقاط والمستويات.. لأننا نستخدم نفس الشارت.. ونفس الفترة.. ونفس الزوج.. ونفس الأدوات.. ونفس المعطيات..!!
>>> قد يكون هناك فرق بسيط ٥ نقاط مثلاً.. ولكن من الطبيعي أن تكون جميع المستويات متطابقة لدى الجميع!

وحتى لو غبت (سنوات) أخي الحبيب.. فإنك ستأتي وتحلل السوق مع (افتتاح أو اغلاق) أي بورصة.. كما فعل غيرك.. وستخرجون جميعاً بنفس النقاط
أما إذا كان هناك فارق كبير واختلاف.. فلا شك أن أحد الطرفين مخطئ!.

س / بالنسبة للمستويات التي تكون عليها المضاربة ، أنت تقول حفظك الله الدخول شورت من قبل مستوى المقاومة الفلاني من ١٠-١٥ نقطة مثلاً ، السؤال هو أنه ما يدريني أن السعر لن يخالف توقعي ويكسر مستوى المقاومة ويتفعل وقف الخسارة ، بمعنى آخر إلى متى أضارب على هذا المستوى أو ذاك لأنه سيأتي الوقت لكسر هذا المستوى سواء صعوداً أو نزولاً ؟ أنا عن نفسي أجبت حفظك الله على السؤال فهل إجابتي صحيحة أم لا ، الإجابة : أنه في حال سيكون هناك كسر لأحد المستويات سيكون المؤشر أوستكاستك في نصف طريقه للتشبع أو متشبع عكس المستوى فإذا كان المستوى مقاومة مثلاً سيكون مؤشر أوستكاستك في نصف الطريق أو متشبع ببعاً " هل الإجابة صحيحة "

ج / إذا اتبعنا الدخول الصحيح .. واخترنا المستويات القوية والصحيحة .. وكان مؤشر ستوكاستك مطابقاً لنقطة دخولنا .. فإنه من النادر أن يتفعل وقف الخسارة إن نحن التزمنا تماماً بما جاء بالطريقة قد يكون هناك (كسر وهمي) .. أو حركة سريعة بسبب بيان أو خبر .. أو حتى التقاط لنقاط تجمع وقف .. وبعدها يعود السعر إلى ما هو عليه !

ولذلك نحن نضع وقف الخسارة .. تحسباً لأي أمر خارج عن سيطرة التحليل الفني الذي قمنا به بالنسبة للدخول ١٠-١٥ نقطة من مستوى المقاومة أو الدعم .. فإني أنصح دائماً بمراقبة حركة السعر عند ذلك المستوى .. ففي كثير من الأحيان تستطيع أن تستنتج (ببساطة) أن السعر سيصل إلى ذلك المستوى المحدد للدخول أم لا؟ وذلك من خلال تذبذب السعر .. ومدى سرعة اقترابه من النقاط المختارة للدخول بالنسبة لكسر النقطة

فلا يوجد طريقة أو أداة لمعرفة وقتها .. ولذلك نحن نستخدم نفس النقطة للدخول مرارا وتكرارا .. كلما اقترب منها السعر .. وحسب شروط الدخول .. حتى تنكسر .. ولا يمكننا الاعتماد عليها >>> ثم ننتقل للنقطة التي تليها .. وبنفس الشروط أيضا

س / في قولك : " فمن المفترض أن يكون الوقف عند (كسر) الدعم " هل تقصد هنا عند الدخول في صفقة معينة يجب أن يُكسَّرَ الدعم أو المقاومة لوضع الوقف أم ماذا ؟ فكلمة "عند" تفيد الشرط أي أنه إن كسر ضع الوقف عند الكسر وإن لم يكسر لا تضع .

ج / نحن حددنا نقطة الدعم (الوقف) هنا (مسبقاً) فإذا قولي (عند) مشروطة بذلك المستوى إذا كسر .. وفيما .. لا أفتح صفقة (نهائياً) إلا وقد وضعت الهدف والوقف بها (قبل افتتاحها) .. ثم أغير عليهما إذا اقتضت الحاجة !

س / العمل على الاختراقات اسلوب رائع وذكي من نتائجه ، وقد قمت استاذي العزيز بتطبيقه حسب توصيات اليوم الجمعة فما هي المعطيات التي تدفع المضارب على اتخاذ اسلوب المتاجرة هذا؟

ولماذا اختير المستوى الاخير واقصد بالاخير قاع الاسبوع الماضي ولنقل في اليورو دولار بدلا من الدخول على كسر المستويات السابقة له ام ان العمل على الكسر محصور على المستويات القوية جدا التي لا محل - بعد تجاوزها وان كان بسبع نقاط كما هو الحال اليوم- للوهميات؟

وهل كان ذلك بناء على قاعدة انه مادام الاتجاه هابط وان خالف في غير ما كسر خلال ايام الاسبوع لا بد له في نهاية الاسبوع ان يختتم نزوله بتزول او كما يقال Ends on a negative note

ثم ماهي المخاطر المقترنة بمثل هذا الاسلوب ؟

ج / لقد تفضلت بذكر العبارة التالية:

(ان العمل على الكسر محصور على المستويات القوية جدا التي لا محل - بعد تجاوزها وان كان بسبع نقاط كما هو الحال اليوم- للوهميات)

>>> هذا هو بيت القصيد

وأیضا لدينا نقطة مهمة جدا.. وهو أن السعر قد ارتد من هذه المستويات بعيدا.. ثم عاد إليها مجددا.. وهذا يدل بشكل كبير على قرب اختراقها

ونقطة أخرى.. وهي أننا دخلنا تماشيا مع الترنند ولم نخالفه!

نقطة أخرى أيضا.. البيانات التي صدرت والتصريحات سواء الأمريكية أو الأوروبية جاءت جميعها في صالح الدولار والأهم بطبيعة الحال أن هذه النقاط تعتبر مستويات قوية جدا .. لأنها قاع اليورو- دولار للأسبوع الذي قبل هذا.. وقمة الدولار- فرنك لنفس الأسبوع بالنسبة للمخاطرة فهي تفعل الوقف

وكما حددته هنا يكون بحوالي ٤٠ - ٤٥ نقطة.. ونسبة ٢٠% في نظري.. إذا اجتمعت مثل هذه الأسباب مستقبلا

وأمامنا الآن نقطة ١,٨٠٧٧ للباوند- دولار دعونا نتابعها للأسبوع القادم إن شاء الله تعالى

س / لدي سؤال اخر ، مثال اليوم السوق متوقف و يوم الأثنين يفتح السوق ، هل استطيع التحليل بناء على طريقتك ، و اضع الأوامر حتى لو السوق متوقف ؟

هل يفضل بداية افتتاح السوق الأوروبي و الأمريكي ، للعمل على طريقتك ؟ او بإمكانك المتاجرة بها في اي وقت دام السوق مفتوح بغض النظر عن افتتاح سوق و اغلاق سوق اخر ؟

ج / تحليل السوق .. ووضع واختيار مستويات الدعم والمقاومة يكون مع إغلاق أو افتتاح كل بورصة.. بمعدل (٣) مرات يوميا
وتستطيع العمل مع افتتاح (أي) بورصة من البورصات الثلاث.. فهذه الطريقة صالحة للاستخدام (٢٤) ساعة خلال أوقات التداول.. لأننا نعتمد على مستويات ونقاط فاعلة في جميع الأسواق وعلى ذلك.. تستطيع أن تبدأ بدراسة السوق ووضع نقاط الدعم والمقاومة مع (إغلاق) يوم الجمعة.. استعدادا للأسبوع القادم

س / بالنسبة لتحديدك نقاط الدعم والمقاومة لاحظ أخي الكريم عند الاعتماد على الخطوة الأولى القمم والقيعان مثلا قمة نزل منها السعر الى قرابة ١٠٠ نقطة وقمة اخرى اوقاع اخر (شعة اخرى) نزل منها السعر ١٠٠ نقطة ايضا فايهما نأخذ اولاً على الشمعة الاقرب لليوم بمعنى اخر اننا نعتمد على القمم والقيعان الاقرب للسعر الان وهي الافضل لاختيار النقاط ام على قوة تلك النقطة حتى ولو كانت بعيدة عن السعر وكما تعلم ان في بعض الاحيان يصل السعر الى مستويات جديدة لم يصلها لمدة اشهر او حتى سنة فهل نعتمد على تلك النقاط القديمة التي هي قبل شهور او سنة ما رايبك

ج / من الممكن جدا كتابة المستويات (البعيدة) والقوية على ورقة.. والصاقها على الشاشة أمامك.. وذلك لغرض التنبيه والرجوع لها عند الحاجة
ولكن بما أن الغرض من هذه المستويات هو المضاربة اليومية السريعة.. فإننا دائماً نختار النقاط التي تكون في حدود الحركة الطبيعية لكل زوج.. وذلك لكي نستفيد من هذه المستويات في المضاربة

س / أستاذي الوافي

لدي سؤال وأتمنى أن تجيبني عليه وجزاك الله كل خير
لقد ذكرت حفظك الله:

أن (أول) مستوى سواء كان دعم أو مقاومة يجب أن يكون بعيداً بحدود ٤٠-٥٠ نقطة من السعر الحالي لوقت التحليل.. وإلا فإننا (نتجاوز) هذا المستوى ونختار الذي يليه
لماذا يجب أن يكون بعيداً عن السعر الحالي لوقت التحليل؟
هذه النقطة لا أعرف أهميتها فأرجو أن تشرحها لي ولك جزيل الشكر

ج / أهميتها حفظك الله هو ترك مجال ومساحة للسعر ليتحرك من خلاله!.

لو أننا أخذنا بأول دعم أو مقاومة قريبين من السعر.. فنسبة الكسر واردة.. وكبيرة جداً.. لذلك نحن ندخل على المستوى (الآمن) والذي قد يكون الزوج تحرك خلاله حركته الطبيعية

س / سؤالي هو: هل يمكن معرفة أن هذا الدعم سوف يخرق أم سوف يرتد منه وكيف أستطيع أن أعرف ذلك عند أي نقطة دعم أو مقاومة؟

ج / لا توجد طريقة (مؤكد) لمعرفة أن هذا المستوى أو ذاك سيخرق!

ولكن هناك (مؤشرات) فنية لحدوث ذلك مثل:

- ١ - اقتراب السعر من هذا المستوى (كثيرا) خلال فترات متقاربة
- ٢ - عدم استنفاد الزوج لحركته اليومية
- ٣ - قوة الأزواج (المعاكسة) للزوج الذي نراقبه
- ٤ - ثبات السعر لفترة بالقرب من ذلك المستوى.. وعدم ابتعاده عنه أو حتى الحركة في الاتجاه الآخر
- ٥ - تذبذب مؤشر ستوكاستك في وسط الطريق

تطبيق على الدعم والمقاومة

الرجاء التفضل بالنظر بالشارت المرفق

لو أننا أجرينا التحليل منذ الصباح لكان أفضل بكثير.. حيث أخبرت من خلال شرحي للطريقة.. أن نبدأ بتحليل السوق ووضع نقاط الدعم والمقاومة مع افتتاح آسيا.. ثم نحدثها مع كل افتتاح أو اغلاق وأنصحك بأن تلتزم بالأزواج الرئيسة في محاولة فهم هذه الطريقة (مؤقتا) حتى تتقنها جيدا.. ثم تنتقل لغيرها من الأزواج لاحقا بحول الله وقوته



س / بالنسبة للنقطة : ١,٨١٠٥ فلم أكن أعلم بأنها نقطة دعم إلا بعد ان ارتد السعر منها ولم يعد إليها مطلقاً فعند بدئي برسم الفايو الجديد للساعة كان السعر حينها : ١,٨١٢٠ وهو سعر لم أره من الساعة الثامنة حتى الآن ، ولأني لأجيد معاكسة الترند أيضاً لم أفكر في هذا الاتجاه .

ولكني فكرت في الاتجاه الآخر وهو التركيز على نقطة المقاومة : ١,٨١٨٥ واصطياد الزوج عندها شورت ، لكنه لم يمهلي كثيراً فضرب الوقف بسرعة والله الحمد والمنة .

فانطلق الزوج بعدها نحو مقاومة أخرى : ١,٨٢٣٠ وقمت باصطياد الزوج شورت أيضاً وهذه المرة تجاهلت الوقف ولم أقم بوضعه خليتها على الله والحمد لله إني ما وضعتها لأن الزوج وصل إلى : ١,٨٢٥٥ ولكنه عاد والله الحمد ، وعند عودته قررت الخروج بجوالي ٢٠ نقطة نعمة من الله .

فهل ماقت به صحيح ومنطقي ???

ج / خليتنا ناخذها حبه حبه

١ - بالنسبة للدعم عند ١,٨١٠٥ فلو أنك ركزت على قراءة وفهم الطريقة لعلمت كيف تتصرف تماما هنا.. وخرجت

بأرباح طائلة!

وهذه النقطة ركزت عليها في كل مشاركة لي تقريبا..!!

فلا بد من قراءة شرح الطريقة بتأني وفهم وشمولية.. وربط أجزاءها مع بعضها البعض.. وإلا فلن يجديك (الخلاصة) منها

أبدا!.

عموما : تقول الطريقة:

أنا نعرف نقاط الدعم والمقاومة (القوية) من خلال عدة أمور.. أحد هذه الأمور هو ارتداد السعر منها حوالي ٥٠

نقطة!.

وهذا ما حصل تماما .. فقد ارتد السعر من تلك النقطة لأكثر من ٦٠ نقطة في دقائق معدودة

وتقول الطريقة التي شرحتها كثيرا هنا:

أن دورنا يأتي الآن في انتظار عودة السعر للمحاولة مع هذه النقطة مجددا.. ونقتنصه بالقرب من تلك المستويات!

وبالفعل عاد السعر إلى مستويات ١,٨١٢٠ >>> وأيضا الطريقة تقول: بإمكانية الدخول قبل ذلك المستوى بحدود

١٥-١٠ نقطة بالنسبة للأهداف الصغيرة.. و ١٥-٢٠ نقطة للأهداف الكبيرة.. كهذه الصفقة والتي هدفها ٥٠-٧٠ نقطة

>>> وأيضا حسب الطريقة!.

وبالفعل دخلنا بالصفقة من مستويات ١,٨١٢٠ وحققت هدفها كاملا (٧٠) نقطة من فضل الله

الإشكالية هنا في ظني.. هو عدم المتابعة الجيدة للسوق وحركته أثناء المضاربة الفعلية.. أو نسيان بعض جزئيات هذه

الطريقة.. لذلك أنصح الجميع بمحاولة تطبيقها على حسابات الديمو لمدة لا تقل عن شهر أو شهرين.. وعند اتقانها جيدا..

فيمكنكم بعد ذلك استخدامها على الحسابات الحقيقية

٢- بالنسبة لدخولك (شورت) من مستوى ١,٨١٨٥ فأیضا جيد جدا.. ولكن قبل أن يضرب وقف الخسارة فقد حقق

العقد ٢٣ نقطة.. وكان بالإمكان الخروج إذا رأينا عدم وضوح السوق حينها.. وصراحة لم أكن متواجدا في ذلك الوقت..

وعدت ووجدت أن الصفقة تفعل وقف الخسارة بها والحمد لله

فتصرفك هنا صحيح ١٠٠% وليس عليه غبار

٣- بالنسبة للشورت من مستويات ١,٨٢٣٠ فأیضا رائع وجميل.. وقد دخلت به من ١,٨٢٣٥ وحققت الهدف كاملا

(٥٠) نقطة في خلال دقائق معدودة والحمد لله

أما خطؤك هنا فهو مركب!.

الأول: عدم وضع وقف الخسارة.. والذي حددناها من خلال هذه الطريقة بحدود ٣٠ نقطة.. فلا أؤيدك هنا مطلقا

والثاني: خروجك المبكر.. وقد نهيت على هذا الأمر (المهم) جدا.. كثيرا.. لا للخروج المبكر.. لا للخروج قبل تحقق

الربح أو جله.. وخصوصا أن الصفقة كانت تسير في طريقها الصحيح

وللخروج المبكر عدة مساوئ من أهمها.. أنك لم تنزل لديك (عقدة) الخسارة.. والخوف من فوات الربح الخ.. وهنا

مربط الفرس..!!

فبخروجك المبكر دائما.. وصبرك على الخسارة حتى آخر قطرة.. تحدث الخسارة الفادحة بالحساب بلا أدنى شك

فأنصحك بالتروي والصبر.. ومحاولة تخفيض الوقف إذا سارت الصفقة في صالحك.. حتى تحقق أقصى ربح ممكن

س / التساؤل الثاني : هل إغلاق زوج الباوند / دولار اليوم دون ١,٨١٨٥ معناه نزول أم أن احتمالات الصعود نحو : ١,٨٢٩٠ مازالت قائمة؟

ج / نحن نلعب على (المرتدات) إن صح التعبير.. وهذا الموضوع وذاك ليس لمعرفة أن الإغلاق الفلاني سيؤدي لكذا وكذا!

أهم نقطة يجب أن نعرفها هي (متى) سيترد السعر؟ (ومن) أي نقطة؟!

وجوابا على سؤالك

فإن هذا المستوى ليس مستوى قد يؤثر على الإغلاق.. وإنما المستوى الذي يؤثر على الإغلاق هي خطوط الفايبو القوية على اليومي.. أو خطوط الترند على اليومي أيضا وهذه التي تؤثر في المسار العام للزوج

س / أستاذي الكريم : ١ - على زوج (الباوند / دولار)

أرى والله أعلم أن هنالك ترند صاعد تم كسره مبدئياً عند النقطة : ١,٨١٨١ وهذا يدل على أن الهبوط مازال مستمراً . فما رأيك من الشورت من تلك المناطق .

٢ - على زوج (اليورو / دولار)

نقطة الدعم : ١,٢٣٨٧ كانت نقطة مقاومة قوية عندما كسرهما الزوج توجه له ١,٣٦٩٠ لذلك في اعتقادي أن هنالك اتجاهين جيدين لهذا الزوج :

شورت عند كسر النقطة وبهدف بعيد أيضاً

أو لونغ عند ملامستها أو قريب منها والوقف عند كسرها .

ج / قبل أن أجيبك اسمح لي بتساؤلات:

هل رسمت (بنفسك) نقاط ومستويات الدعم والمقاومة كما نصحتكم بذلك .. وحسب الطريقة المتبعة بالشرح؟

وهل رأيت رسمي لها الذي أدرجته صباح اليوم في الموضوع الآخر.. ثم قارنت بين رسمي ورسمك؟

أجوبة هذه الأسئلة ستفيدك كثيرا ياذن الله تعالى

نأتي لسؤالك الآن

وهو بكل بساطة وعند إلقاء نظرة على شارت الساعة للباوند-دولار الذي أرفقته صباحا.. تجديني قد حددت أول

مقاومة عند ١,٨١٨٥ وهي التي سنتاجر من عندها حتى يتم كسرها والإغلاق خارجها

وهذا ما أردتكم (أنتم) أن تستنبطوه من خلال هذا الشارت وغيره والذي حصل (فعليا) بالسوق هو الآتي:

١ - وصل الهاي (للبيع) في تمام الساعة ٩:٣٨ صباحا بتوقيت مكة المكرمة إلى ١,٨١٦٧ ولم يتحقق الدخول بالصفقة شورت حسب شرحي للطريقة ١٠-١٥ نقطة قبل المقاومة أو الدعم.. ولكن من دخل بها من تلك المستويات معتمدا على نقطة المقاومة تلك.. فقد حققت ٤٢ نقطة قبل ارتداد السعر.. يعني حققت هدفنا الأول (٣٠) نقطة وزيادة

٢ - أيضا تفاعلت لدينا صفقة أخرى من نفس مستوى المقاومة.. ولازالت الصفقة قائمة.. حتى إغلاق الساعة فوقها.. أو وصول السعر إلى مستويات ١,٨٢٢٢ تقريبا (هامش ٥-٧) نقاط لهذا الزوج.. ويظل هدفنا ٣٠-٥٠ نقطة فهذه أخي الحبيب هي كيفية متابعة وفهم وتطبيق هذه الطريقة بالنسبة للسؤال الثاني

فحسب القاعدة لدينا.. يكون اللونق (مخالف للترند) من ثالث دعم.. وعند استنفاد الزوج لحركته اليومية وليس قبل ذلك

بالنسبة للشورت من تلك النقطة.. فنعلم أؤيدك تماما.. وقد قمت بشرح هذه الطريقة يوم أمس.. ونفذناها بالفعل مع زوج الباوند-دولار

أسئلة عن المؤشرات

س / بالنسبة للاستوستك فانت ترى بانه يجب ان يكون مع الدخول بما معناه اذا كان شراء ان يكون المؤشر في ارتفاع اليس كذلك وكذلك على اي شارت تعتمد شارت الساعة ام الاربع ساعات ام الديلي عند الدخول وفي حالة اختلافها في هذه الشارات فاي شارت ترجح للدخول هل شارت الساعة باعتباره الدخول بناء عليه .

ج / أعتمد على مؤشر ستوكاستك وأن يكون مطابقاً لنقطة دخولي على شارت (الساعة) كما ذكرت في شرحي للطريقة.. لأنه هو من يضارب عليه حالياً
جميع المؤشرات اعداداتها الافتراضية.. ولا أنصح بتغييرها إلا لسبب معين.. كاختبار استراتيجية أو ماشابه

س / بالنسبة لمؤشر الماكد ، حقيقة لم ألاحظ حسب نظري الشخصي أن له أي قيمة كبيرة في طريقتك سوى أنه إن كان مؤيداً لنقطة دخول ما فحينها يذكر وما عداها فلا ، فهل هو مجرد الإستئناس به ، إن كان مطابقاً إستئناسنا به وإن لم يكن لا نعره إهتماماً أم ماذا ؟

ج / نعم هو كذلك.. ولكن حين يكون مؤشر ستوكاستك لم يقطع الـ ٢٥ أو ٧٥ فإننا ننتبه لمؤشر ماكد.. فلعله يجبرنا بقرب التقاطع أو نحوه.. وكذلك فإن خط الصفر له قوة ضغط (مقاومة) إذا كان السعر تحته.. وقوة دعم إذا كان السعر فوقه .. وطبعاً ماكد مؤشر بطيء نوعاً ما.. ولكننا نستنتج منه مثل هذه الأمور

س / لي ملاحظة على استخدام الستوكاستك على رسم الساعة وهي انه ان كان في حالة تشيع شراء اوبيع فلا بد له في ظني من ان يكون على الاربع ساعات غير مخالف للاتجاه
على سبيل المثال :

تشيع شراء على الساعة ولاستوكاستك على الاربع ساعات يشير الى صعود بالمنتصف فهنا فهو مخالف لعلامة البيع الظاهرة على الساعة والاتجاه المتوقع حصوله وهو التزول
في هذه الحال ارى والرأي لكم ان من الافضل عدم الاستجابة بالبيع او ان يكتفى في حال الاستجابة لاشارة البيع بالبلل يعني ١٥ - ٣٠ نقطة

ج / إذا تطابقت المؤشرات على شارت الساعة والأربع ساعات.. فهذا يكون دعماً قوياً لتحليلنا .. ولنقطة الدخول.. ولكن إذا (تعارضت) فلا يهمنا حينها إلا الشارت الذي يضارب عليه (فقط).. وأن يكون معطي إشارة الدخول الصحيحة.. سواء بالبيع أو الشراء.. لأن أهدافنا تختلف عن أهداف المضاربة على شارت الأربع ساعات

س / [في جميع الحالات أتابع مؤشري ستوكاستك(على وجه الخصوص) وماكد.. وأن يكونا مؤيدين لنقطة الدخول.. أو في وسط الطريق.. ولا أدخل إذا كان ستوكاستك مخالف لنقطة دخولي]

كيف يكونان مؤيدان لحركة الدخول وما قصدك اذا كان ستوكاستك مخالف لنقطة دخولك هل تقصد انه وصل لمرحلة الاوفربوت او الاوفرسولد فوق الثمانين وتحت العشرين .

هناك سؤال بسيط حول الاستوكاستك والماكد كما تعلم فهما اما توجهما الى الاعلى او الاسفل وفرضا اننا في شارت الساعة لليورو طبعا والترند يعتبر نزول فالدخول شورت هل يكون الاستوستك عندما يبدأ بالتزول نقوم بالدخول وماذا لو كان في منتصف الطريق اي ٥٠ مثلا ثم بدأ في التزول هل تكون اشارة شراء لو كان السعر عند المقاومة .

لاحظ الشارت المرفق متى يكون الدخول عندما يبدأ الاستوستك بالتزول اي ان وفقا للوضع الحالي ننتظر حتى يتم التقاطع مع متوسطه او عندما يبدأ في التزول ثم يتم الدخول واين الافضل .

وماذا عن الماكد ياليت تتوسع شوي في شرحهما مع الشكر الجزيل

ج / ١ - مؤشر ستوكاستك له حالتين فقط تؤكدان عملية دخولنا بأي صفقة الأولى:

أن يكون (تشبع) سواء بالبيع أو الشراء.. ويكون ذلك إما فوق ٧٥ أو تحت ٢٥ والثانية:

(وهي الأفضل) أن يتم التقاطع من فوق ٧٥ نزولا.. أو من تحت ٢٥ صعودا.. ففي هاتين الحالتين يتم دخولنا بالصفقة من المستويات المختارة

٢ - نعم عندما يبدأ الاستوكاستك بالتزول.. وقطع خط الـ ٧٥ فهذه أفضل فرصة على الإطلاق للدخول شورت.. إذا وصل السعر إلى مستوى المقاومة الذي حددناه مسبقا

وندخل أيضا بالصفقة إذا وصل السعر إلى مستوى المقاومة .. وكان ستوكاستك فوق الـ ٧٥ فلديه تشبع شراء.. وسيهبط حتما

أما إذا كان في منطقة (الحيرة) فوق ٢٥ وتحت ٧٥ فإننا لا ندخل بأي صفقة (إطلاقا)

٣ - بالنسبة للشارت المرفق.. فستوكاستك لا يزال في منطقة الحيرة! فهو لم يصعد فوق ٧٥ (تشبع شراء).. ولم يهبط تحت (٢٥) تشبع بيع.. ففي هذه الحالة لا نفعل شيء.. حتى لو أن السعر وصل بالفعل لمستوى المقاومة أو الدعم المختارين مسبقا

س / استاذنا الوافي تكرر دائما : ((اشارة شراء ، او تشبع على الستوكاستيك)) ، ((وجود اشارة شراء على الماكد)) :

١- في الستوكاستيك هل إشارة الشراء هي تشبع البيع؟؟

٢- ماهي اعدادات الستوكاستيك المفضله؟؟ عندي على شارت ريفكو : ٥ ٥ ٥ ، يعني يجب ان اغيرها . فبماذا

تنصح؟؟

٣- هل تعني بإشارة الماكد : التقاطع فقط؟؟

ج / ١- إشارة الشراء هو عندما يقطع خط الستوكاستك المتوسط لمستوى ٢٥ صعودا

أما تشبع البيع فهو لم يقطع حتى الآن.. ولكنه على أدنى مستوياته.. والإشارة الأولى أقوى بطبيعة الحال

٢- ٥ ٣ ٣ هي الاعدادات الافتراضية لهذا المؤشر >>> تراها موجودة بكل شارت أرفقه هنا

٣- إشارة الماكد وما أدراك ما إشارة الماكد

هذي بي لها درس لحالها!

عموما

إشارة الصعود للماكد .. إذا قطع الماكد المتوسط صعودا وكان فوق خط الصفر

والعكس صحيح أيضا

أما إذ حصل التقاطع وهو تحت الصفر.. فإن الصفر دائما يقف عائق أمام المزيد من الصعود..

والعكس صحيح أيضا

بالنسبة لمؤشر ستوكاستك : فعند تقاطع المؤشر مع المتوسط صعودا من تحت خط ٢٥ إلى فوقه فإنها إشارة شراء

وعند تقاطعه نزولا من فوق خط ٧٥ إلى تحته فإنها إشارات بيع

س / لم أفهم ماتقصده من قولك ٤*٤ بالنسبة للمتوسطات.. فبالاعدادات الافتراضية من دون أي إزاحة.. حيث

الإزاحة تستخدم لاختبار استراتيجية معينة .. وأفضل ما أعلمه هو ٤*٤

ج / هذه برمجة بسيطة (يدوية) لبعض المتوسطات.. وعملها هو (إزاحة) المتوسط أو إبعاده عن السعر بمقدار معين.. كي

يتضح مساره جيدا.. ويبعد عن أي اختراق أو كسر وهمي .. و٤*٤ هي أفضلها في نظري

س / يوجد مع المؤشر خط متقطع باللون الاحمر (بدون تغير الاعدادات) ماذا يعني لي هذا ؟

..... و هل علي أن أهتم به أو ألتفت اليه ؟

ج / هذا هو متوسط السعر لـ ٣ أيام.. ويعرف بـ %D

ويجب أن يكون فوق الخط الأخضر K% لإشارة النزول.. وتحت الخط الأخضر لإشارة الصعود.. >>> وبشروطه على حسب الإجابة على سؤالك التالي:

س / ماذا عليّ ان أفعل عندما يكون المؤشر عند :
- المؤشر الان يساوى أو أكبر من درجة ٥٠ (أو حولها)

ج / لا نعمل شيء.. فهذه هي منطقة (الخيرة) بالنسبة لهذا المؤشر ولكن يتقوى بالنقطة التي ذكرتها بالإجابة على السؤال الأول

س / - المؤشر الان يساوى أو أكبر من درجة ٧٥ (أو حولها)

ج / نتجهز للدخول (شورت) إذا تقاطع الخط الأحمر فوق الخط الأخضر (نزولا) من درجة ٧٥

س / المؤشر الان يساوى أو أكبر من درجة ٢٥ (أو حوله)

ج / أظنك تقصد يساوي أو (أقل) من درجة ٢٥

نتجهز للدخول (لنوق) إذا تقاطع الخط الأحمر تحت الخط الأخضر (صعودا) من درجة ٢٥
زبدة الأمر

أن هناك أمران يخبرنا بهما هذا المؤشر

١ - إذا كان فوق ٧٥ فهو تشبع شراء.. وإذا كان تحت ٢٥ فهو تشبع بيع.. وانعكاس السعر بات وشيكا (نتجهز للدخول بالصفقة الآن)

٢ - إذا تقاطع الخطان نزولا (الأحمر فوق الأخضر) من مستوى ٧٥ فهي عملية بيع مؤكدة.. وإذا تقاطع الخطان صعودا (الأحمر تحت الأخضر) من مستوى ٢٥ فهي عملية شراء مؤكدة

س / ماذا أفهم عندما يكون المؤشر على الدرجات السابقة (رقم ٢)
ويكون أتجاهه (رأس المؤشر) الي اعلى أو الي أسفل ؟

ج / راجع الإجابة بالأعلى

س / على أي فريم أستطيع التعامل معه او الاعتماد عليه ؟

ج / اليومي والأربع ساعات والساعة

وهو أصدق مع اليومي.. ولكنني وجدته الأفضل مساندة لطريقي بالمتاجرة

س / مشكلتي تتمثل في مؤشر الستوكاستك Stochastic <<< اللي أنت طال عمرك
مركز عليه وايد ... وايد وايد دائما كل المؤشرات الموجوده عندي على هذا النظام
تعطيني دخول شراء او بيع الا هو هذا اللي مجنى

ج / بالنسبة لمؤشر ستوكاستك

فاستخدامه في طريقي هنا (مهم) جدا.. لعدة أسباب.. وأهمها أنني قد جربت العديد من المؤشرات والأدوات فلم أجد
أفضل من هذا المؤشر يعمل مع طريقي بالمتاجرة بشكل ناجح جدا
المؤشر بحد ذاته بطيء.. ويستخدم لعمليات السوينق.. وهو لمعرفة تشبع سلعة بالشراء أو البيع.. يعني لتأكيد أمر
معين.. وليس لبداية أمر معين.!

وهو كذلك في استخدامنا له هنا.. فهو يؤكد على الدخول أو ينفية في حال وصل السعر إلى النقاط التي حددناها

مسبقا

أسئلة متفرقة

س / إذا تعاكس أو تضادت قراءة المؤشر أوستكاستك ، ففي مؤشر الساعة يعطي تشبع شراء وفي شارت الأربيع ساعات يعطي تشبع بيع ، وحيث من الممكن أن يكون هناك شخص يعمل بطريقتك على شارت الساعة وشخص آخر يعمل على شارت الأربيع ساعات وبالطبع كلاهما حسب طريقتك وشرحك لها يعملان بشكل صحيح والسعر الحالي بالقرب من مستوى مقاومة قوية ، ولكن عند الشخص الأول على شارت الأربيع ساعات مؤشر أوستكاستك معطي تشبع بيع والشخص الآخر على شارت الساعة معطيه تشبع شراء ، والشخص الأول وبحكم أن المؤشر مخالف للدخول شورت ترك الدخول والشخص الآخر على شارت الساعة المؤشر مؤيد للدخول فدخل بالصفقة وربح بها ، فما قولك في هذا وما العمل في هذه الحالة وأيها أصدق ؟

ج / من أهم أسباب نجاح هذه الطريقة هو التعود على المضاربة على شارت واحد.. والانتباه لمؤشراتته بغض النظر عن أي شارت آخر

وجوابا على سؤالك :

لا يوجد أي تعارض (إطلاقا) بين المثالين.. حيث أن مستويات الدخول والأهداف ونقاط الوقف في شارت الساعة تختلف (كليا) عن تلك النقاط على شارت الأربيع ساعات.!

ومن الممكن جدا أن ندخل نحن (بيع) في زوج معين على شارت الساعة.. ويدخل غيرنا (شراء) على شارت الأربيع ساعات.. وتتحقق أهداف الجميع.!

بالنسبة لشارت الأربيع ساعات فيكون الوقف به بحدود ٥٠ - ٦٠ نقطة.. والأهداف بحدود ٧٠ - ٩٠ نقطة.. ولذلك قد يحدث تحقق هدف الساعة من خلال (وقف) الأربيع ساعات.. ثم يرتد السعر ويحقق هدفه على الأربيع ساعات.!

المهم لدينا أننا نلتزم بما يجربنا به الشارت الذي نعمل عليه .. بغض النظر عن أي أمر آخر في أي شارت آخر

س / أيهما تفضل العمل عليه شارت الأربيع ساعات أم الساعة ؟ ولماذا ؟ وما الفرق في حالة العمل على أي منهما ؟

ج / أفضل العمل على كليهما

ولكن في حال وضوح السوق.. واستمرار الترنند.. فإنني أفضل العمل على الأربيع ساعات.. أما في حال التذبذب

الكبير.. أو عدم الوضوح.. فيكون عملي على الساعة

س / بطبيعة الحال اشكو انا وكثير من الاخوة من عدم التفرغ للمتاجرة في هذا السوق ولكن لدي وقت لكي اقوم بالتحليل وفقا لاسلوب الوافي ولكن المشكلة في المتابعة اللصيقة ، واعتقد ان البديل يكون في الدخول بصفقات سوينق واسلوب الوافي من الممكن تطبيقه على صفقات سوينق وذلك باختيار فريمات كبيرة أعتقد ٤ ساعات وباختيار مستويات دعم ومقاومة متباعدة أكثر من الطريقة العادية والدخول يكون بوقف بعيد واهداف بعيدة

سؤالي : ماذا ترى في ماقلت بخصوص استخدام طريقة الوافي لصفقات سوينق ؟

سؤالي الثاني : هل لديك اي ملاحظات تضيفها على _ طريقة الوافي السوينقية ؟

وشكرا لك مرة أخرى .

ج / أخيك ليس من محبي السوينق إلا في حال وجود فرصة واضحة جدا وذلك لعدة أسباب .. أهمها التذبذب الكبير الحاصل بالعملات .. فقد يتحرك الزوج لمائة نقطة .. ثم يعود أدراجه مائتين نقطة بكل سهولة .. وفي يوم واحد!

ولذلك فإن طريقة المضاربة اليومية السريعة أفضل بكثير من المتاجرة بطريقة السوينق عموما : تستطيع استخدام طريقي المشروحة هنا على شارت الأربع ساعات .. وبأهداف أكبر .. وبوقف أكبر بطبيعة الحال .. وأنصح باستخدام المستويات القوية والبعيدة عن السعر وقت التحليل .. وعدم مخالفة الترنند (هائيا)

س / هل يوجد برنامج جيد مثل الميتا تريدر أجد فيه أزواج لم أجدها في الميتا مثل : (النيوزلندي / دولار) ، (الأسترالي / نيوزلندي) وأستطيع متابعتها وتحليلها أم لا يوجد .

ج / بالنسبة لبرامج الشارت فنعم يوجد .. ولكنه باشتراك شهري أظنه بـ ٢٠٠ دولار تقريبا .. وهو برنامج التريديستشين وهناك برامج أخرى كذلك بالسوق ولكن هذا هو أفضلها

س / بالنسبة لهذه الطريقة في المضاربه فهل نستطيع ان نضع الاوردر بناء على التحليل ونضع الاستوب والليمتد ونقل الجهاز اي اننا لانتابع السوق خلال فترة التداول ام من الصعب التطبيق الا اذا كنت حاضرا في السوق مارايك .

ج / لا أنصح أبدا بوضع الطلبات باستخدام هذه الطريقة .. لأن سعر الدخول ليس (محدد) تماما .. بل يتراوح بين ١٠ - ٢٠ نقطة من مستوى المقاومة أو الدعم .. وكذلك الأهداف فهي تتراوح بين ٣٠ - ٧٠ نقطة .. والوقف أيضا .. ولعدة اعتبارات أخرى .. فلا أنصح باستخدام الأوامر هنا هائيا

س / من الملاحظ دائما ان هناك اختلاف بين السعر في الريل تريدر والسعر الفعلي الذي نتعامل به من خلال FXCM واعتقد ريفكو ايضا . وبما ان التحليل والرسوم على التشارات التي تقومون باستخدامها هي على الريل تريدر واخواتها وبما اننا سوف نعلم هذه الأرقام للمقاومة والدعم والفيو وغيرها ، ولكن عند وضع الأوامر الفعلية بناء على ذلك يحصل الفرق بين هذه الأرقام وما هو جاري فعلا في برنامج FXCM وأخواته .

ياريت تلقي الضوء على هذا الموضوع وكيف تتم عملية التوفيق بينهما .

النقطة الأخرى وهي اننا احيانا لم نستطع تطبيق شكل التشارات الذي تستخدمه بالضبط حيث يوجد لدينا اختلاف في عمود الأسعار على يمين برنامج الريل تريدر وهذا يحدث معي ولاحظته يحدث مع بعض الأخوة الذين ارفقوا بعض التشارات للتعليق عليها .

ج / بالنسبة لاختلاف السعر.. فنعم أنصح من لديه شارت خاص بالشركة التي يضارب معها أن يستخدمه.. فهو المعتمد لديهم

أما الفرق بين الأسعار فهو بسيط جدا بحدود ٢-٣ نقاط بالغالب

بالنسبة لعمود الأسعار.. فهذا يرجع لوقت نسخي للشارت وتحليلي له.. فبطبيعة الحال أنه سيختلف بعد أي حركة للسوق من شارت إلى آخر حسب الوقت.. وحسب قوة الحركة وسرعتها.. وهكذا

والمهم أخي الكريم هو استخراج نقاط ومستويات الدعم والمقاومة بالشكل الصحيح حسب ما هو مشروح بالطريقة

س / معظمنا هنا نستخدم الريل تريدر في تحليل التشارات والحصول على النتائج كما وضحتها لنا اخونا واستاذنا الكبير الوافي ، والآن جاء دور التنفيذ وكما هو معلوم فإن الغالبية هنا نستخدم برنامج شركة FXCM او ريفكو .

فمثلا حصلنا من خلال الريل تريدر على أن السعر ١,٢٣٨٠ ، عباره عن مقاومة قوية والسعر الآن ١,٢٢٣٠ وارغب في وضع امر بيع عند ١,٢٣٨٠ بالتمام والوقف عند ١,٢٣٩٥ والهدف ٥٠ نقطه أي عند ١,٢٣٣٠ هذا مجرد مثال فقط .

المطلوب من الأخوة ايضاح كيفية وضع هذا الأوردر من خلال برنامج FXCM بحيث يتم تطابق هذه الأرقام للحصول على النتيجة المخطط لها بناء على تشارات ريل تريدر. حيث يلاحظ وجود فرق بين السعر على البرنامجين .

ج / لا يوجد فارق كبير بين البرنامج وبين برنامج FXCM والفارق لو حدث فهو بسيط جدا بجوالي ٣-٤ نقاط وبالنسبة لطريقتنا هنا

فإني لا أنصح بوضع الأوامر إلا عند استخدامنا لطريقة الاختراقات (فقط).. أما باستخدام الطريقة العادية.. فلا أفضل ذلك (إطلاقا) لأن من شرط نجاح الصفقة هو النظر في مؤشر ستوكاستك وأن يكون مطابقا لنقطة الدخول

أما عند وضع الأوامر وتركها.. فقد تتفعل ولا تكون مطابقة لطريقتنا هنا

س / من عادة زوج (الباوند / ين) التذبذب لفترة معينة في منطقة معينه
ثم الانطلاق في رالي طويل المدى ، والزوج حالياً يتذبذب بين (١٩٧,٤٣ و ١٩٥,٥٣)
من خلال خبرتك الرائعة أستاذي العزيز (ماشاء الله لاقوة إلا بالله) ،
أين تتوقع سيتجه الزوج : للأسفل أم للأعلى .
لأن الشباب كلهم ماجت نفوسهم من تذبذبه

ج / أظنه والله أعلم سيتجه لمستويات ١٩٥ على أقل تقدير
ولكنني أنصح بالابتعاد عن أزواج الين حالياً لأنها متأثرة كثيراً بقوة الدولار وضعف العملات أمامه

س / عذرا على سؤالى ولكن فى تحديد الهدف ٣٠ - ٥٠ نقطة
هل يتحدد ذلك عن طريق الوقف المتحرك
أم أختار هدف يتراوح بين ٣٠ و ٥٠ نقطة
أرجو الأفادة جزاك الله خيرا

ج / تحديد الهدف يعتمد على حركة السوق.. وصبر المضارب.. وحجم العقد الخ
ولكن يجب ألا يقل عن الهدف الأول وهو في سؤالك (٣٠) نقطة.. إلا لسبب قوي
وتستطيع الموازنة بين الوقف والهدف.. أي تخفض الوقف وتبعد الهدف حتى تخرج بأفضل ربح ممكن
وفي الكثير من العقود لو لاحظت أنها حققت أكثر من أهدافها بكثير!
المهم ألا تخرج من العقد قبل تحقق الهدف الأول (نهائياً) حتى لو ضرب وقف الخسارة.. وحاول أن تعتاد هذا الأمر
طبعاً هنا طرق لإدارة الحساب.. أحدها هو الخروج من نصف العقد عند تحقق الهدف الأول.. وخفض وقف الخسارة
إلى مستوى الدخول في النصف الآخر.. وإبعاد الهدف تدريجياً

س / الا يمكن تحديد الهدف بكل دقة بمعنى ان نقول ان السعر قد يصل الى نقطة كذا بدل من ان قول ان الهدف فى
حدود ٣٠-٥٠ نقطة

ذلك لاننى ممكن اكون واضع الهدف ٣٠ نقطة واذهب لعمل شيء ما وفجأة السوق يتحرك بقوة ويهبط ٥٠ نقطة
اخرى لم استفيد منهم بنقطة واحدة

ج / نعم ممكن ذلك باختيار الحد الأعلى بالدخول بالنسبة لنقاط ومستويات الدعم والمقاومة.. والحد الأدنى للأهداف (٣٠) نقطة في جميع الصفقات!

ولكن ذلك ربما يمنع أو يجد الكثير من الأرباح عطفًا على المثال التي ذكرته أنت! ذلك أقول دائمًا أن أفضل استخدام لهذه الطريقة هو (المتابعة) المباشرة لتحركات السوق.. ولا تصلح لوضع الأوامر المؤجلة

س / هل ممكن عمل أوامر شراء وبيع (entry) عند أول نقطة دعم و مقاومة أم يفضل أن اتابع العملية بطريقة يدوية أى أنتظر أمام الشاشة حتى يقترب السعر أو يصل مثلاً لأول نقطة دعم فأقوم بالشراء أو العكس في حالة المقاومة فأقوم بالبيع

ج / في بداية استخدامك للطريقة.. فلا أنصح بذلك.. حتى تتعود عليها جيداً.. وتصبح فارسها بحول الله وقوته بالنسبة لي

فأستخدمها من حوالي ٣ سنوات.. وبطبيعة الحال فقد تأقلمت معها تماماً.. حتى أنني لا أرسم أي خطوط كما بالشارت.. ولكن أنظر للمستويات وأدونها على ورقة (أمامي على الشاشة) وأحدثها من وقت إلى آخر ونعم : أقوم بوضع الأوامر.. وتتحقق الأهداف بنسبة كبيرة جداً.. تصل إلى ٩٠% من فضل الله وحده ولكن كمبتدئ باستخدام هذه الطريقة.. فلا أنصحك بذلك حتى تتقنها تماماً

والحمد لله رب العالمين

اللهم يا خير من سُئِلَ ، ويا أكرم من أعطى ، ويا من يجازي على الإحسان بالإحسان أضعافاً :
اجز عبدك **الوافي** خير الجزاء على ما قدمه ويقدمه لإخوانه من نصح وتعليم
وآته في الدنيا حسنة وفي الآخرة حسنة وقه عذاب النار
واكتب له العافية التامة في دينه ودنياه ، وارزقه من حيث لا يحتسب ، وأصلح له النية والذرية ، وبلغه من خير
الدارين مُناه ، واجمعنا به في جنات النعيم

قام بالصف والتنسيق : **أبو نواف** عفى الله عنه

منتديات المتداول العربي

www.arabictrader.com

[رابط الموضوع الأصلي :](#)

شرح ومتابعة لطريقة الوافي !

<http://www.arabictrader.com/vb/showthread.php?t=4021>

أسئلة ومناقشة لطريقة الوافي !..

<http://www.arabictrader.com/vb/showthread.php?t=4084>

مواضيع مساندة للوافي لمتابعة الطريقة تطبيقياً :

هنا تطبيق (وتصحيح) طريقة الوافي لمن أراد !

<http://www.arabictrader.com/vb/showthread.php?t=4124>

ماهي توصياتكم؟!

<http://www.arabictrader.com/vb/showthread.php?t=4206>

مواضيع أخرى سابقة للوافي :

أساسيات التداول <<< لماذا نتاجر بأكثر من ١٠% من رأس المال؟!
<http://www.arabictrader.com/vb/showthread.php?t=1413>

أساسيات التداول <<< مفهوم المتاجرة بـ ١٠% من رأس المال!
<http://www.arabictrader.com/vb/showthread.php?t=1382>

هذه أخطاؤنا.. فتعالوا نناقشها!

<http://www.arabictrader.com/vb/showthread.php?t=1318>

هذه أخطاؤنا (١) أساسيات التداول!

<http://www.arabictrader.com/vb/showthread.php?t=1334>

أيمن الحاســــرون؟! (جمع لراوابط التوصيات السابقة)
<http://www.arabictrader.com/vb/showthread.php?t=1596>

إضاءة

عَنْ أَبِي بَرزَةَ الْأَسْلَمِيِّ قَالَ : قَالَ رَسُولُ اللَّهِ صَلَّى اللَّهُ عَلَيْهِ وَسَلَّمَ :

" لَا تَزُولُ قَدَمًا عَبْدٍ يَوْمَ الْقِيَامَةِ حَتَّى يُسْأَلَ :

عَنْ عُمُرِهِ فِيمَا أَفْنَاهُ ؟

وَعَنْ عِلْمِهِ فِيمَ فَعَلَ ؟

وَعَنْ مَالِهِ مِنْ أَيْنَ اكْتَسَبَهُ ؟ وَفِيمَ أَنْفَقَهُ ؟

وَعَنْ جِسْمِهِ فِيمَ أَبْلَاهُ ؟ "

أخرجه الترمذي وقال : حَسَنٌ صَحِيحٌ