

بسم الله الرحمن الرحيم  
يسأل صاحب هذا العمل الله عزوجل ان يكون خالصا لوجهه الكريم وان يكون في  
الميزان يوم العرض  
عليه ..لا رياء ولا نفاقا  
ويسأل حضراتكم الدعاء له بظهر الغيب فهو في اشد الحاجة الى دعائكم  
واللهم اسألك التوفيق دائما فان اصبحت فمن فضلك وكرمك  
وان اخطأت فلن ألوم الا نفسي

.....  
كتبت هذه الافكار بمنتهى الاموال بواسطة اخوكم فاينل اتاك

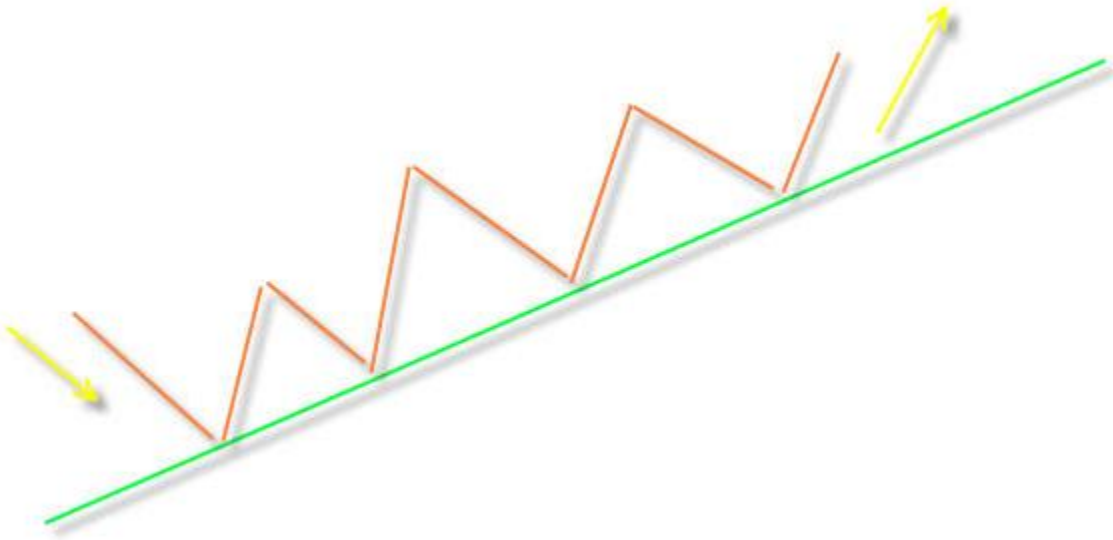
[www.alamwal.net](http://www.alamwal.net)

ودمتم بخير

.....  
الساده الافاضل رواد المنتدى...  
السلام عليكم ورحمه الله وبركاته  
فبعد ان اعاننى الله عزوجل وقمت  
بشرح الجابات فى باب التحليل الفنى  
-كما رأيتم حضراتكم- ..وأيضاً هنا فى  
باب المحاضرات والدروس  
تعرضت للانفراجات وانواعها..  
نستكمل ان شاء الله مع أداه جديده من  
أدوات التحليل الفنى..والتي للاسف رغم بساطتها وأهميتها فى ذات الوقت ..إلا اننا نرى إما اهمالا لها  
واما تخبطا فى استخدامها..كل ذلك حتى  
نستطيع امتلاك ادواتنا الفنيه..ويأتى هذا طبعا  
بمتابعه شرح المؤشرات لاخونا الفاضل صاحب الاسلوب السلس الاستاذ حسن مسعود  
وكذلك متابعه النماذج الفنيه مع الدكتور محمد سامى...وأتمنى ان نتعب انفسنا ونتابع  
مهجود الاخ الفاضل محمد غالى فى باب التحليل المالى حتى نستطيع إكمال الدائرة  
وتتوازي "الفنيات" مع "الاساسيات"  
فالعلم قوة ونحن تعلمنا ان العلم ذات طبيعه تراكميه ..تحتاج الى الوقت حتى تتسع مداركنا  
وتستوعب الجوانب المختلفه للاطار الواسع فى علم التحليل بصفه عامه...ولنعلم جميعا  
ان تعلم "اصطياد السمكه" أهم من السمكه ذاتها ..لان البحر ملآن ولكن من يستطيع  
ركوبه واصطياد أسماكه؟؟؟  
هذا هو السؤال والاجابه عليكم....  
إن شاء الله سنتابع سويا شرح تفصيلي لمعنى خط الاتجاه وانواعه وكيفيه التعامل معه  
وكذلك كيفيه رسمه..كما سنتابع الانبثاقات الناتجه من  
دمج المقاومات والدعوم مع خطوط الاتجاه..مثل مراوح فييوناتشى واقواسها.....  
حتى نصل الى رسم القنوت السعريه  
اتمنى ان يكون ذلك مفيدا وقبل ذلك ان تكون لديكم الرغبه  
فالرغبه هي المحرك الاساسى لنشاط الانسان تجاه شىء معين  
تماما كما تحركه رغبه الحياه فى ان يعمل ويأكل ويشرب  
دمتم بخير والى لقاء متجدد على خير

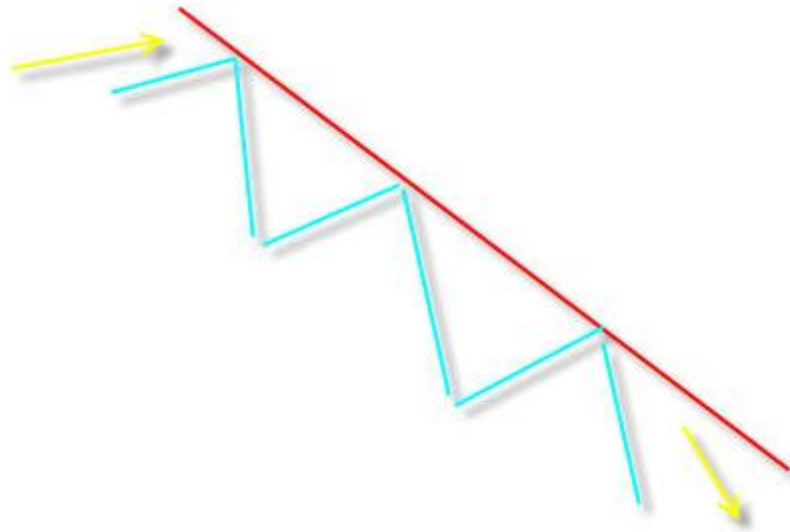
طيب نبتدى مع معنى الترنند او خط الاتجاه  
وخط الاتجاه لو تلاحظوا حضراتكم ماهو الا تحديد لاتجاه حركة الاسعار  
كل الحكايه انا عاوز اتابع حركة السعر علشان اشوف انا حتصرف ازاي  
ولو نلاحظ كذا فى الشكل دا ان خط الاتجاه فى حالة الترنند الصاعد بيكون واخذ اتجاه لاعلى  
ونلاحظ كمان ان القيعان ملامسه للخط دا ودا دليل على صدق الاتجاه الصعودى  
"طبعاً مش لازم كل القيعان تلامس خط الترنند"  
...مش حنستعجل وحنشوف الكلام دا فى كيفيه رسم الترنند ان شاء الله

!Error



طيب ودا الاتجاه النزولى او الهابط وهنا بتكون القمم هيا اللى ملامسه للخط بتاعنا  
يعنى فى الترنند الصاعد بتكون القيعان وفى الهابط بتكون القمم وعلشان كذا بنقول  
ان قوة السهم او السوق بتوضح عند القيعان وضعفه بيوضح عند القمم  
نلاحظ ان خط الاتجاه هنا نازل لاسفل عكس الصاعد اللى كان لاعلى

!Error

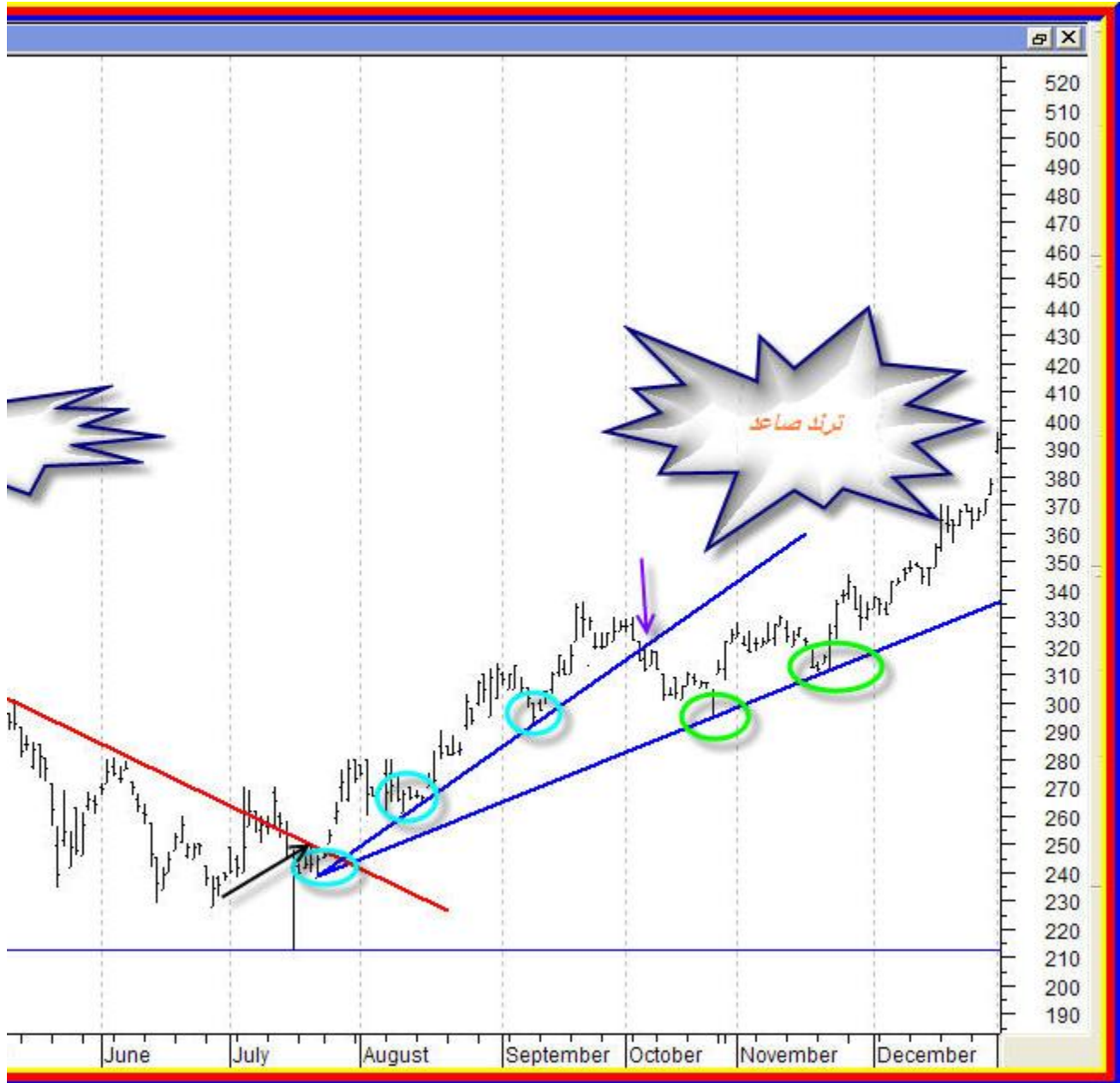


طيب ببقى احنا كذا فهمنا الترنند؟  
نلخص كلامنا فى ان الترنند ماهو الا خط مستقيم بيوضح اتجاه تذبذب السعر

سواء فى حالة الهبوط او الصعود..  
فى حالة الصعود ينشوف خط مستقيم لاعلى وبتتركز عليه "بعض" القيعان  
وكلما زاد عدد القيعان اللى يتلامس الخط دا فدا دليل على صدق خط الاتجاه  
وقوته فى نفس الوقت وطبعا العكس فى حالة الترنڊ الهابط بيكون خط مستقيم  
بيلامس "بعض" القمم وطبعا كلما زاد عدد القمم اكد الترنڊ وقوته  
فهمنا معنى الترنڊ؟  
اكيد ان شاء الله لانه سهل وواضح جدا  
دمتم بخير

طيب دا مثال واحد جايب الترنڊ الصاعد والهابط  
وحقيقه الموضوع فيه كلام كثير ..وممكن نرسم ترنڊات كثيره  
لكن نركز مع الخط الاحمر الهابط ونشوف ايه اللى حصل مع كسر  
الترنڊ دا عند قاع ووجود جاب اختراق واضح جدا "علشان  
نفتكر ان الادوات الغنيه بتساعد بعضها البعض"  
المهم الان تابع الدواير الصفراء واللى كل ما لامسها اكد الترنڊ دا  
ونفس الشئ فى خطى الترنڊ الصاعدين  
ونلاحظ زاويه ميل الترنڊ وعدد مرات التلامس مع القيعان

!Error



هيا الفكره يا جماعه انى بستخدم الترند دا زى دعم بياكد ليا حاله الصعود

او مقاومه فى حاله الهبوط... زى بالظبط حضرتك لما تكون ماشى فى طريق

بالعربيه وكل شويه تلاقى يافطه جانبيه مكتوب عليها " فى طريق مصر الاسماعيليه مثلا"

الاسماعيليه ١٠٠ كيلو. طبعاً اتجاه حضرتك من القاهره الى الاسماعيليه وخلال المسافه بينهم

بتكون فيه فتحات جانبيه لطرق اخرى

لكن اليافطه اللى بتظهر كل شويه دى ..الاسماعيليه ٨٠ كيلو...الاسماعيليه ٥٠ كيلو وهكذا

بندينى اطمئنان على انى ماشى فى الاتجاه السليم وخصوصا بازدياد عدد اليغط الارشاديه دى ...هى الحكايه كذا بالطبط فى الترنند كل ما عدد القيعان اللى بيلامس خط الترنند صعودا بيزيد فدا بياكد حاله الصعود وكل ماعدد القمم اللى بتلامس خط الترنند الهابط

زاد اكد الترنند دا واتجاهه

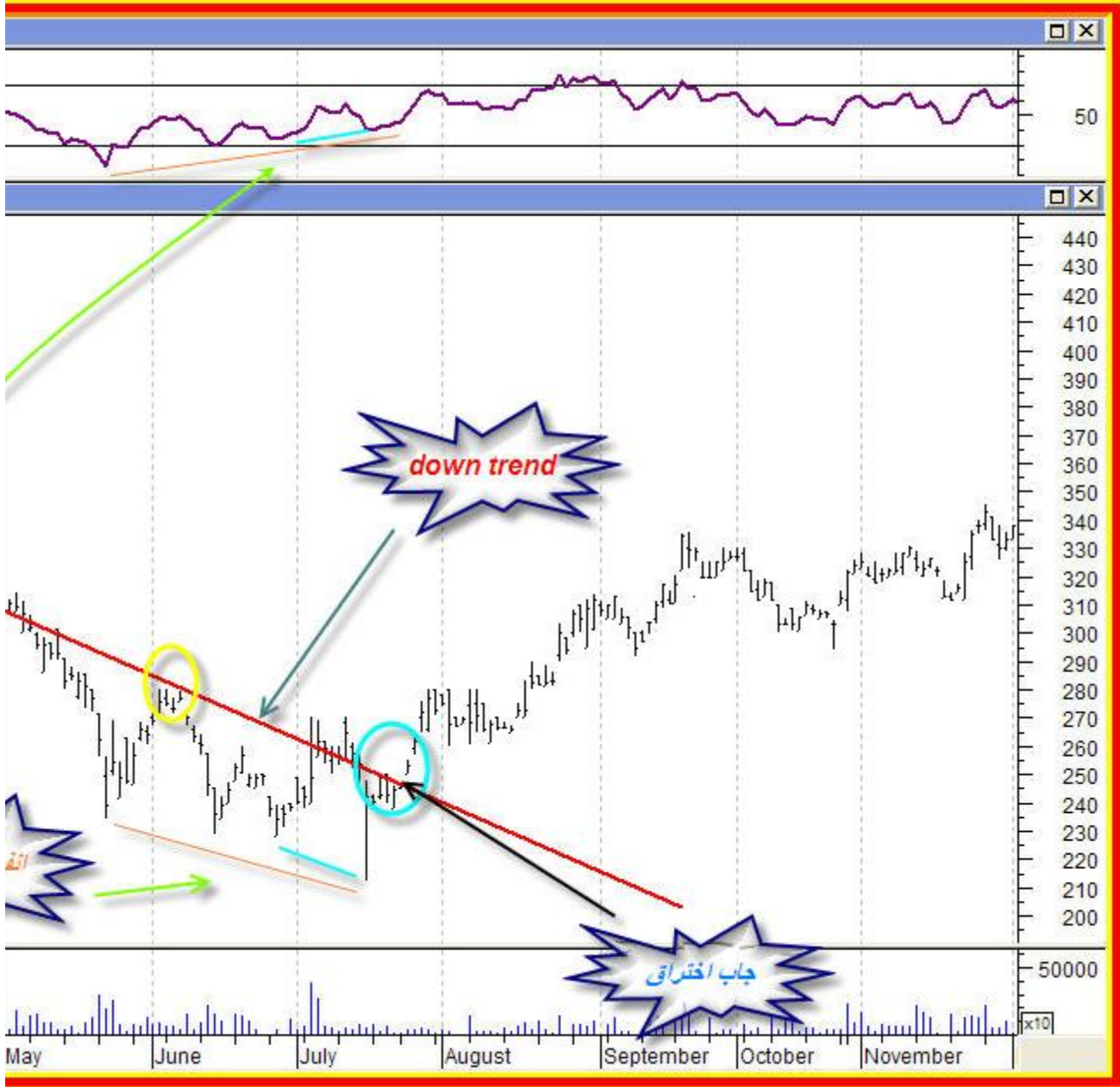
نراجع المثال كذا وندقق

صدقونى حنكتشف حاجات كتير

ونفهم كتير برضوا

طيب تعالوا كذا مع بعض نعمل زووم  
على الشارت اللى فات بتاع تيلكوم  
ونحاول نطبق كلامنا ونشوف ايه اللى حصل  
مع الترنند الهابط دا  
فى الاول لازم نتابع الدواير الصفرا  
اللى بتمثل القمم اللى هيا عباره عن مقاومات  
اللى هيا اليغط الارشاديه اللى اتكلمنا عنها قبل كذا  
كدا بالنقط دى اتأكد الترنند الهابط بتاعنا دا  
والدليل على كذا عند نقطه كسره  
اللى عندها السهم الاسمر  
وكمان حنراجع مع بعض كلامنا عن تعاضد الاشارات الفنيه  
تابع الداييره اللبنى اللى عندها الجاب breakaway gap  
تانى اشاره الانفراج الايجابى الواضح  
وطبعا الترنند بتاعنا اكد الموضوع دا  
لما اتكسر لاعلى  
شفتوا اد ايه الادوات بتأكد بعضها  
وبتأكد فى نفس الوقت اهميه كل اداه فيهم؟؟

!Error



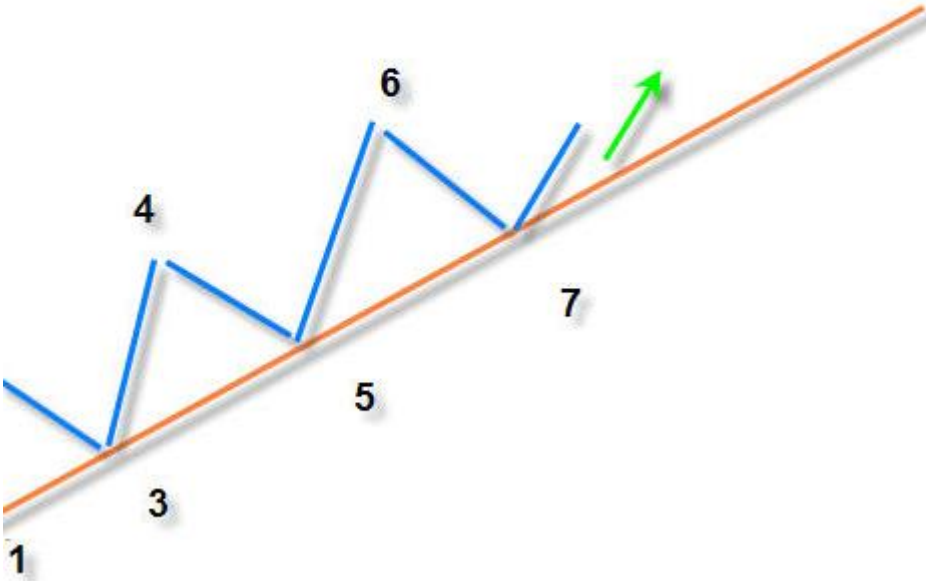
طبعاً احنا استخدمنا الترنـد الهابط المؤكد اللى فات دا  
مع الانفراج والجاب  
علشان نتأكد ان عندنا ترنـد صاعد وبقوة  
دا المقصود من الكلام اللى فات

## السلام عليكم اهل الخير

حخرج لموضوعنا الرئيسي ونستكمل باقى خطوات دراستنا للترند  
وحنشوف فى موضوعنا اليوم كيفيه رسم خط الترند بعد ما تعرفنا  
على الترند وشوفنا أمثله عليه.

اول نقطه هامه لازم نعرفها لما نيجى نرسم ترند معين سواء كان هابط  
او صاعد ألا وهى: ان يكون عندى اتجاه واضح للاسعار لان مرحله "ما بين البين"  
لا يمكن تحديد اتجاه لها ولا ترند. ببساطه لازم اشوف اتجاه محدد وواضح  
طيب دلوقتى بقى عندى اتجاه واضح محتاج ايه تانى؟؟  
حضرتك دلوقتى تبقى محتاج نقطتين-على الاقل-

وحنقول لو احنا مثلا فى اتجاه تصاعدى يبقى محتاجين قاعين-على الاقل-  
التانى فيهم يكون اعلى من الاول وخلصنا نشوف الشكل دا علشان نشرح عليه  
!Error



طيب احنا شايفين فى الشكل القاعين 31 &

وطبعا ٣ اعلى من ١ ودا شرط مهم علشان نقول ان عندنا اتجاه تصاعدى وكمان ان النقطه  
عند ١ تكون نقطه ارتداد حقيقيه. ويمكن علشان نأخذ تأكيد بدا لما القمه بتاعت ٢ اتكسرت  
وحصل تصحيح ودانا ل ٢ واللى اكد الاتجاه فعلا القمه اللى عند ٤ واللى

كانت اعلى من القمه رقم ٢

ولما حصلنا على القاع رقم ٢ ولامس الخط بتاعنا زاد التأكد بتاعنا وتأكد الاتجاه تماما  
ودا واضح من باقى القيعان الاعلى

يبقى واضح عندنا حاجتين مهمين لرسم الترند كتلخيص للرغى الكثير اللى فات:

-ان يكون عندى اتجاه واضح

-يكون عندى نقطتين-على الاقل- التانيه فيهم تكون اعلى ن الاولى فى حاله الاتجاه  
التصاعدى

ولو فى حاله الترند الهابط بتكون قمتين التانيه فيهم اقل من الاولى  
معلش صدعتكوا لكن التكرار بقيد الشطار  
وانتو طبعاً الشطار

ودلوقتى دا مثال على الكلام اللى قلناه مع شارت العز  
-عندنا اتجاه واضح متمثل فى اتجاه تنازلى او هابط وضح من النقطه ١  
-كدا يبقى عندنا قمتين عند ١ و ٢ ودى اقل النقط لرسم الترند  
-اخذنا نقطه تأكديه عند ٣ واللى يجيب بعدها يزيد من قوة هذا الخط  
-ما يؤكد صحه هذا الترند فانه عندما تم كسره- كسرا حقيقيا- فلقد  
اخذت الاسعار اتجاهها آخر تماما

دا الشارت علشان يوضح اللى قلته

العز لصناعه (51.5900, 51.5900, 50.6100, 50.7000, -0.10000)







فى المثال دا حيوضح لبنا شىء مهم جدا  
الا وهو ان الدقه فى رسم الترنيد ستكون مؤشر قوى جدا  
فى تحديد نقطه كسر الترنيد وبدقه وبالطبع رسم الترنيد الصحيح  
كنت قلت لحضراتكم ان استخدام الادوات الغنيه المتعدده وباتقان  
بتأكد قرار معين .. مش بس كدا بل انها بتقولك خده واننا مغمض عينك  
طيب نشوف مدينه نصر ونشوف الكلام دا حنطبقه ازاي؟  
طيب نتابع كدا الاشارات الغنيه واحد ورا التانى ونشوف ازاي خلطنا ناخذ قرار  
سليم وترنيد سليم برضوا رغم ان الفارق بين الترنيد المرسومين مكنش كبير  
بس الدقه مطلوبه فى شغلنا:

-اول هام الاشاره المبكره فى الانفراج الايجابى وتكون قاع اقل من قاع  
ودى كانت اشاره اوليه على اننا داخلين على اتجاه جديد  
-الاشاره التاليه كانت من الريفيرسل الموجود فى الباره الطويله المحاطه بدائره  
واللى نلاحظ ان بعدها الاسعار راحت لاتجاه مغاير فعلا  
-الاشاره المؤكده كانت فى جاب الاختراق اللى مشار ليها بالسهم الاخضر  
واللى بعدها وضح فعلا الاتجاه الصاعد  
طيب دلوقتى عندي اتجاه صعودى واضح جدا ارسم الترنيد ازاي؟؟؟؟؟؟  
ومن اى قاع ابتدى؟؟  
وشوف كمان عندنا كام خط ترنيد مرسومين وياترى اختار اى واحد فيهم؟؟  
طب انا اخترت الازرق ليه؟؟  
للاسباب الاتيه:

-اول هام انا اخدت القاع بتاع تأكيد الاتجاه واللى جه بعد الاشارات دى كلها اللى ذكرتها  
وخصوصا جاب الاختراق  
طيب ما خط الترنيد الاحمر بادي من عند القاع دا برضوا.. تمام وضح بس فيه فرق  
ان عدد مرات ملامسه خط الترنيد الازرق دا اكثر من الاحمر بكتير  
يعنى عدد القيعان اللى اكدته اكثر ودى كانت تانى هام لاختيارى له  
وفى النهايه هوا اللى ادانى اشاره قويه ومبكره لكسر الترنيد دا وتغيير الاتجاه فى الاخر  
وقارن بينهم التلاته كدا عند اخرهم وشوف مين فيهم كان اسبق؟  
يبقى احنا هنا باجماعه استخدمنا ادوات فنيه تانيه لتأكيد وجود اتجاه جديد  
وكمان استخدمناها فى رسم الترنيد بتاعنا كمان

Length Index (55.3736)

مدینه نصر للاس (150.010, 151.800, 145.000, 146.000, -3.00000)



اهلا بحضراتكم من جديد

بعد ما شفنا ازاي نرسم الترنند وشفنا برضوا ازاي بيتأكد الترنند بتاعنا كلما زادت عدد النقط الملامسه ليه كدليل على قوة هذا الترنند وصدق اتجاهه

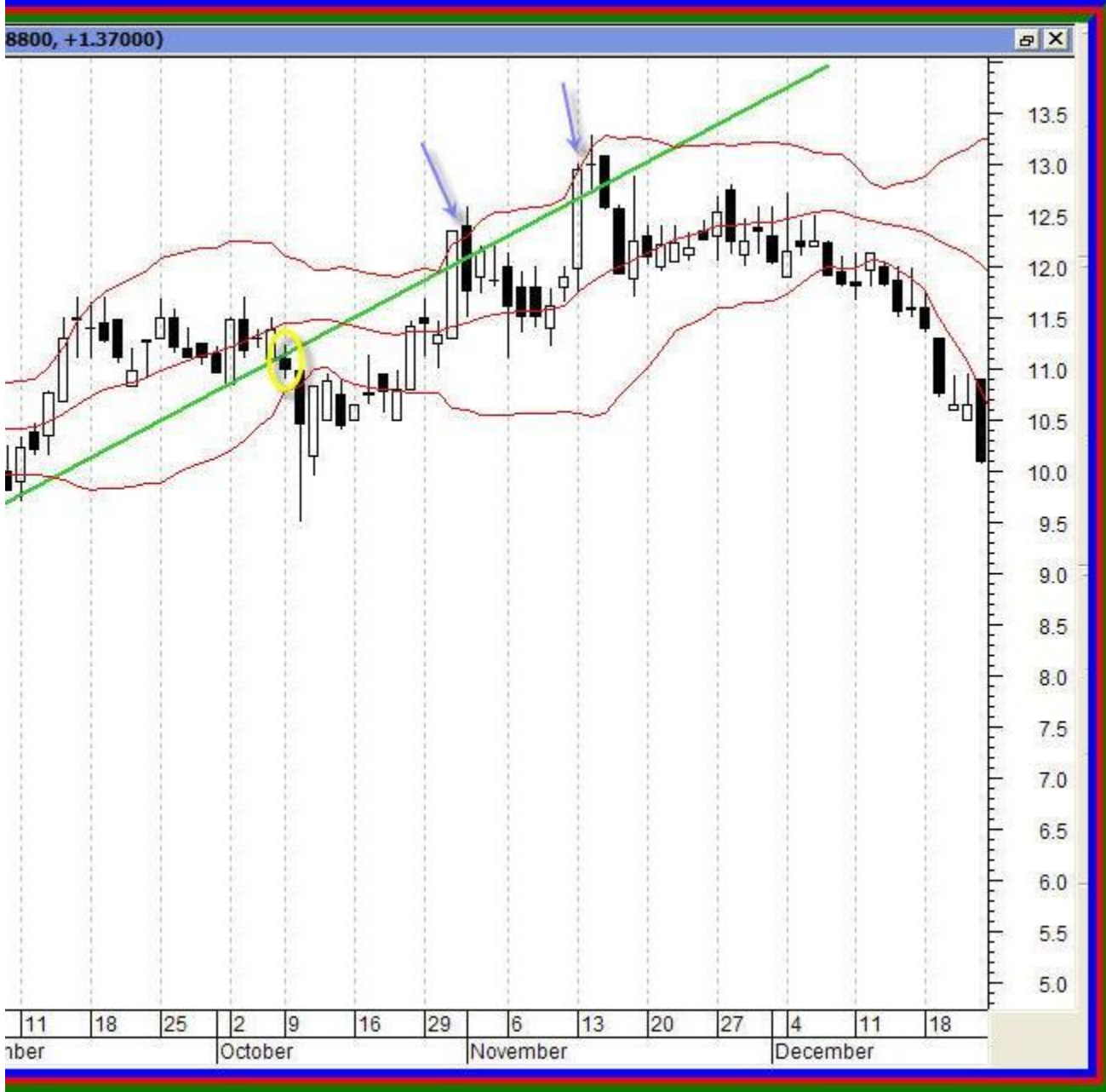
عاوزين نشوف حنعمل ايه مع خط الترنند دا كمتاجر

وفى الحقيقه الاجابه سهله وواضحه لكن تنفيذها صعب لانه محتاج خبرة ودى زلام تيجى بالممارسه ودا طبعا بعد تجريب مستمر... لان معنى ان فيه اتجاه محدد بترنند محدد... معنى دا انى عندى كل نقطه اختبار للترنند دا واللى اصبحت بتمثل دعم قوى لخط الاسعار حقوم بعمليات شراء جديده طبعا دا فى حاله الترنند الصاعد.

اما فى حاله الترنند الهابط واللى نقط بيعتبر كمقاومه واضحه ليا فأكيد حيدا اقوم بعمليات بيع لان نقط الملامسه للخط الهابط دا بتمثل نقط عليا او اسعار عاليه وطبعا دى عاوزة واحد محترف المتاجر مع الترنند الهابط الصعبه نسبيا.

لكن كتعميم فان الترنند الصاعد بيمثل خط دعم قوى وكذلك خط الترنند الهابط بيمثل مقاومه قويه طبعا الى ان يتم الكسر

وطبعا احنا عارفين القاعده اللي بتقول كل دعم يتم كسر يتحول الى مقاومه والعكس صحيح.  
طيب حنشوف مع بعض دلوقتي بعض الامثله ونشوف فيها ازاي خط الترنند اللي كان بمثابة دعم قوى  
وبعد ان تم كسره ازاي اتحول لمقاومه قويه وتغير بعدها الاتجاه بتاع السهم  
طيب نشوف مع بعض شارت الشمس للاسكان والتعمير  
وتتابع مع بعض الترنند الصاعد اللي كان بمثابة دعم وتحول بكسره الى مقاومه  
طبعا الكسر تم عند الدائرة الصفراء  
ونلاحظ اني منزل البولينجرز معاه علشان نتعلم ان الادوات الفنيه لما تأكد بعضها  
يبقى فيه اشاره قويه...  
طيب لاحظ حضرتك ايه اللي حصل عند السهمين؟؟  
حصل ان الاسعار بعدما كسرت الترنند بتاعنا الى اسفل انها حاولت ترتد تاني لاعلى ودا كان واضح  
لكنها في المرتين فشلت ولم تستطع القفز الى خط الترنند مره اخرى  
وكان بمثابة مقاومه بعدما كان دعما قويا ونلاحظ ان حد البولينجرز العلوى اكد الكلام دا  
في المرتين برضوا...كدا يبقى شقنا ازاي خط الترنند اللي كان دعم اصبح مقاومه واكدنا دا باشارة فنيه اخرى  
علشان كدا مش حمل من تكرار الكلمه دي: كلما زادت الادوات الفنيه في يدك كلما كان قرارك اقرب للصواب



ودا مثال لترند بيمثل مقاومه واتحول لدعم وسهم جلاكسو  
واحنا هنا مستخدمين الموفينج افريديج ٢٥ يوما  
واعتقد انه اعطى نتائج لا بأس بها مع السهم في تحديد الاتجاه خاصه لما تقاطع مع الترند بتاعنا صاعدا لاعلى  
عموما لازم حضرتك تجرب كثير والادوات لا حصر لها  
واحنا مشكلتنا كسوق ان فيه تخطيط.. لا التحليل الفني مش نافع ولا الاساسي ولا حتى الهمبكه ولا الفيركه  
معتمدين على منطق البروبايندا وواحد معاه شويه فلوس يدخل "يرقص" الناس  
والشاطر بقى اللي يبقى صاحبه... والموضوع دا حياخد وقت لحد ما الناس تاخذ طريق سليم ولازم نفهم ان  
الحياه ككل لاتخلو من النصابين ..كل مكان صحرا ان كان او بستان لازم يكون فيه الحمام والتعابين  
واحنا عرفنا من البيولوجي ان وجود التعبان مهم لاكمال السلسه الغذائيه

فلازم تكيف نفسك على كذا... وزي ما عضته لها مصل لازم حضرتك تفهم ان المصل دا هنا هو العلم وقبل العلم لازم تقتنع ان العلم دا مهم وبدون قناعه مش حينفع تستخدم العلم دا ولا توظفه معندكش قناعه بيه يبقى اقل الصفحه دى وريح دماغك وشوفلك سكه تانيه.. عاوز تهمبك ماشى.. عاوز تتعلم يبقى اصبر على العلم لانها مش كويابه شاي حتشربها فى ٥ دقائق وتقوم.. عاوز واحد يسحبك اوكى قوم دور عليه.. عاوز حادى بادى روح العيها بس ياريت تحدد انتا عاوز ايه علشان تريحنا وتريح نفسك

**!Error**



## اختراق خط التردد وكيفية التصرف في تلك الحالة

في حقيقه الامر يوجد عندنا نوعين من الاختراقات لخط التردد ولازم نتابع خط التردد بتاعنا لان فيه اختراق كاذب واختراق حقيقي...

وطبعا لازم نفرق بينهم كويس فالاختراق الكاذب بيكون خلال جلسه واحده وينشوف في الاسعار نزلت تحت الخط بتاعنا ورغم ان الاغلاق في النوع دا بيكون فوق الخط الا انه أكيد بيسبب بعض ظلال الشك جوانا عن مدى مصداقيه الخط دا وفي الحقيقه الاختراق الكاذب دا بيتأكد كذبه بالجلسات التاليه اللي بتمشى عادى فوق الخط وبيأكد انه فعلا كان اختراق كاذب

طيب حنشوف شارت الدخيله ونشوف عدد الاختراقات الكاذبه ونلاحظ فيها كلها ان الاغلاقات لم تتعد خط التردد الهابط

!Error



المشكلة التي بتواجهنا مع الاختراقات انها ملهائش قواعد ثابتة وصارمه وخصوصا مع اختراقات على مدى اوسع من جلسه واحده لكن فيه شبه اتفاق على حاجتين في النقطة دي على مستوى السعر والوقت...بالنسبه للسعر اتفق على ان كسر الترنند ب ٣% من السعر او اكثر يعتبر اختراق وبالنسبه للمعامل الزمني فان الاغلاق خلف خط الترنند لمده جليستين يعتبر اختراق حقيقي

وفي الحقيقه لازم ناخذ في بالننا طول خط الترنند نفسه ومداه الزمني لان اختراق خط ترند قوى مداه كان ٦ شهور بالشكل دا لازم يكون مختلف عن ترند عمره لا يتجاوز الشهر

كما ان ترند تم اختياره اكثر من ٣ مرات لازم يكون مختلف عن ترند تم اختياره مرتين فقط

اللي عاوز اقله هنا ان عمر الترنند ومدى قوته اكيد حيكون ليها عامل مساعد بجانب شكل الاختراق علشان اقول انه حيكون حقيقي وحيغير الاتجاه فيه ولا لا

ومنساش هنا انن نأكد على دقه رسم الترنند نفسه ومش عيب اننا نرسمه اكثر من مره ولازم نتعلم الصبر في النقطة دي على الاخص

طيب لو نتابع مع بعض شارت الكيس والترند الازرق والذي قارب عمره من ٨ شهور علشان نشوف مدى قوة ترند بالشكل دا من عدمه ورغم حدوث اختراق حقيقي عند السهم اللبني الا ان الشارت احترم الترنند الرئيسي ورجع له مره ثانيه رغم الاغلاق تحته لمده ثمانى جلسات متصله وطبعا علشان نتابع هذا التغيير كان لازم نرسم الخط المنقط دا عنده ولا نهمله

حتى كمان لما حصل اختراق عند السهم الاحمر ورغم ضعفه الا اننا مقدرناش نهمله ايضا

طيب اللي عاوز اوصله من وجع الدماغ دا كله ايه؟

ان الترنند بالعمر دا كفته زمني وبالثبات اللي عليه واللى تأكد من عدد قيعان الاختبار وحتى كمان من الاختراقات سواء كانت حقيقيه او كاذبه بيقول لنا انه ترند صحيح وان الاختراق لم يؤثر عليه وان كسره "الفعلى والحقيقي" لم يأت بعد

وياريت حتى نلاحظ مدى تردد البارات الاخيره قبل كسر هذا الترنند وكمان ان اخر باره قريبه جدا من اعتلانه مره ثانيه

وفي النهايه اتمنى اننا نكون اتعلمنا حاجه او اضفت لحضراتكم شىء جديد ودمتم بخير



## كيفية تعديل خط الترنند

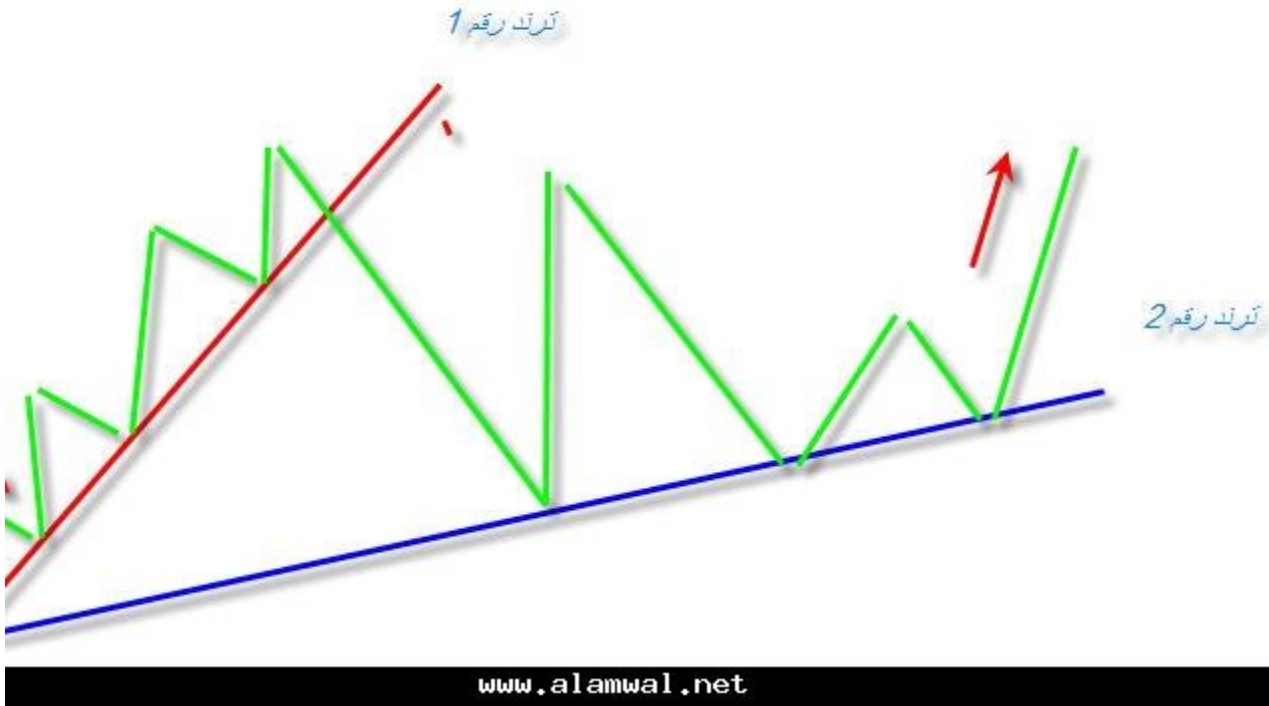
اهلا بحضراتكم من جديد

بعد ان تعلمنا كيفية تتبع الاسعار لخطوط الاتجاه وان خطوط الترنند عند رسمها بطريقة دقيقة تخبرنا بدقة عن كونها مقاومات ودعومات في طريق حركة السعر حسب وضع خط الترنند وان هناك علاقة طردية بين عدد مرات



اختبار خط الترنند ومدى مصداقيته .محدث ينسى الراجل اللى كان  
 مسافر على طريق مصر الاسماعيليه."'  
 دلوقتى حنشوف مع بعض ازاي اتصرف لما خط الترنند دا يتم تجاوزه  
 صعودا او هبوطا...  
 طبعا خط الترنند سيتغير تبعاً لسير حركة الاسعار فاذا اخذت الاسعار اتجاهها  
 متسارعا acclerating فدا معناه ان خط الاتجاه بتاعنا لازم يتغير  
 والعكس لو اخذت اتجاهها انبساطيا برضوا معناه ان الترنند زوايته تتسع ولازم نغير  
 الخط بتاعنا  
 طيب ما تيجوا نشوف رسم توضيحي للكلام دا

!Error



فى الرسم حنشوف الترنند رقم واحد.. والترنند دا بنقول عليه شديد الانحدار  
 يعنى زوايته حاده  
 يعنى ممكن تقع رقابتك تنكسر من عليه  
 يعنى خلى بالك من كسره  
 طيب لما حركة الاسعار كانت متسارعه بالشكل دا عليه وبدأت تاخذ شكل حركى جديد  
 مفروض انا لا اقف مكتوف اليدين  
 لازم اتتبع الحركة وارسم ترند بزوايه اكثر اتساعا يعنى اكثر انبساطا  
 ودا اللى حصل فى الترنند رقم ٢  
 طيب انا بوجع قلبي ليه كدا؟؟؟  
 علشان ببساطه افضل متابع السهم لان الترنند دا زى العسكرى بالنسبه للحرامى  
 طول ما هوا وراه...يبقى فيه احتمال من اتنين  
 اما يمسه ويريحنا او الحرامى يفضل مرعوب وخايف من المطارده  
 هيا حركة الاسعار كدا وحضرتك بتتبعها للسببين دول اما انها تحاول كسر الترنند  
 ولو تأكد دا يبقى حتخرج او تدخل..حسب نوع الترنند  
 او تفضل هربانه زى الحرامى وتحاول تبعد عن خط الترنند

وبكدا يبقى انتا مش نايم ومتابعها  
وجعت دماغ حضراتكم  
معلى استعملونى

طيب هنا شارت الكيس  
وفى الحقيقه دا مثال عملى على تتبع وتعديل الترنند  
عاوز اضيف حاجه اننا نلاحظ تذبذب اداء الكيس  
حول خط الترنند الازرق الاساسى من شهر تقريبا  
ودا اللى بيفسره الكلام اللى قلته امس عن تيلكوم  
وظل شمعته ٥-٢ الموجوده حاليا وراءها

7,233.05, 7,281.85, 7,233.05, 7,281.75, +48.7002)

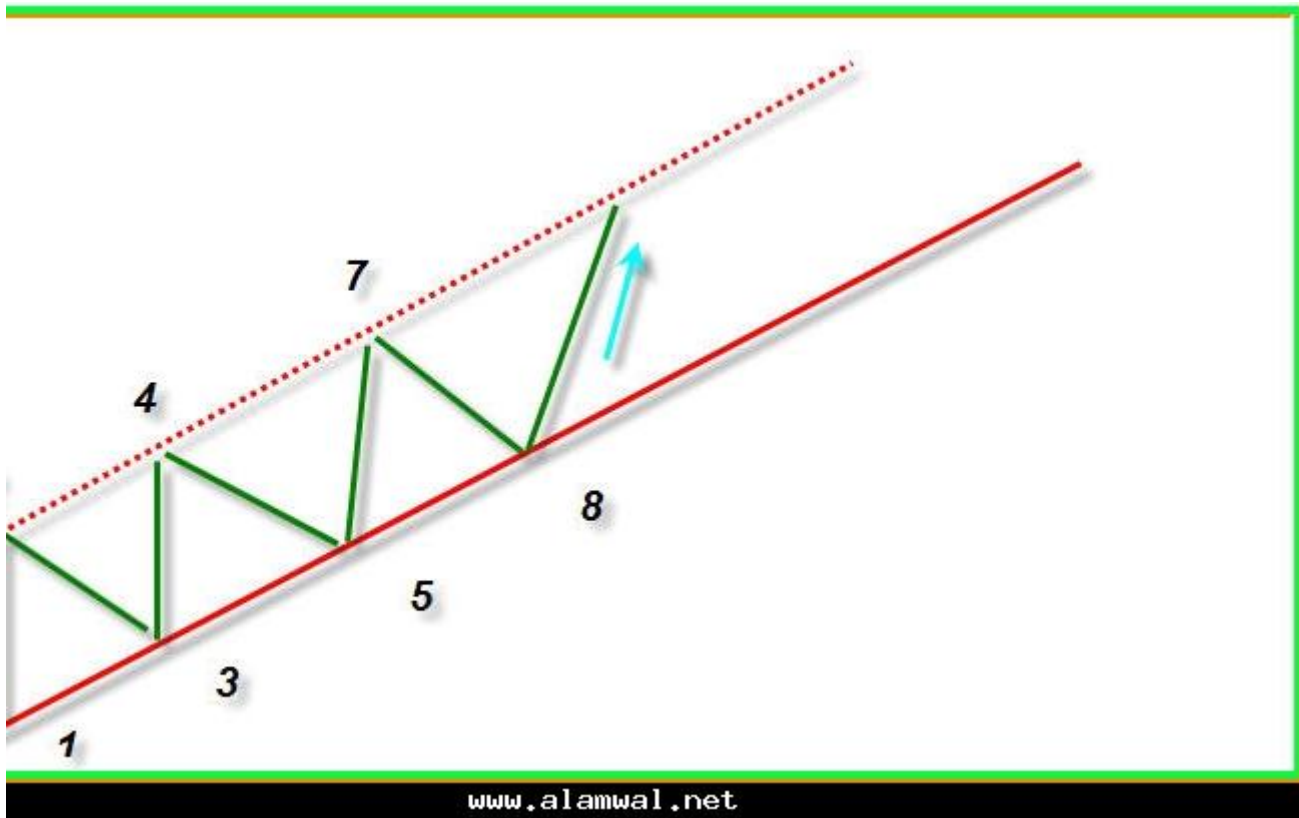


كمان حاجه مهمه بخصوص الترنند  
وهى ان زاويه ميله كلما كانت مقتربه من ٤٥  
كما كانت اقرب للدقه ورؤيه ذبذبه السهم بدقه  
وطبعاً ما يحكمنا هو حركه السهم  
فى المقام الاول.....الا ان وجود خط ترند بهذه الزاويه  
هو يعتبر مثالى للتبع  
وقياس الاداء  
واعتقد ان خط ترند الكيس بيقول كدا  
دمتم بخير



.....  
القنوات السعريه

اعتقد انه من المفيد الان وبعد ان وصلنا  
لما وصلنا له ان نبدأ فى دراسه بعض التطبيقات  
المفيده عمليا فى تتبع حركه الاسعار.. وفى الحقيقه  
فان موضوع الترنند مازال متشعباً وممتداً وتطبيقاته كثيره  
كما اننا -افى مرحله متقدمه- سنرى كيفيه التعامل  
مع تعقيدات هذه التقنيه الفنيه التى تكثر تطبيقاتها  
عموماً سنبدأ الان فى دراسه القنوات السعريه  
التي تعتبر اهم تلك التطبيقات المنبثقه من رسم خط الترنند.  
وفى الحقيقه فان القناه السعريه -عندما تبرز وتتأكد ملامحها-  
تكون من الادوات القويه لرصد نقاط البيع والشراء.. حيث اننا نواجه  
على حديها العلوى والسفلى نقاط اشبه بالمقاومه والدعم  
عموماً تعالوا حضراتكم نرى هذا الكلام عمليا على الشكل التالى  
حتى نرى كيفيه رسم القناه بشكل صحيح...  
!Error

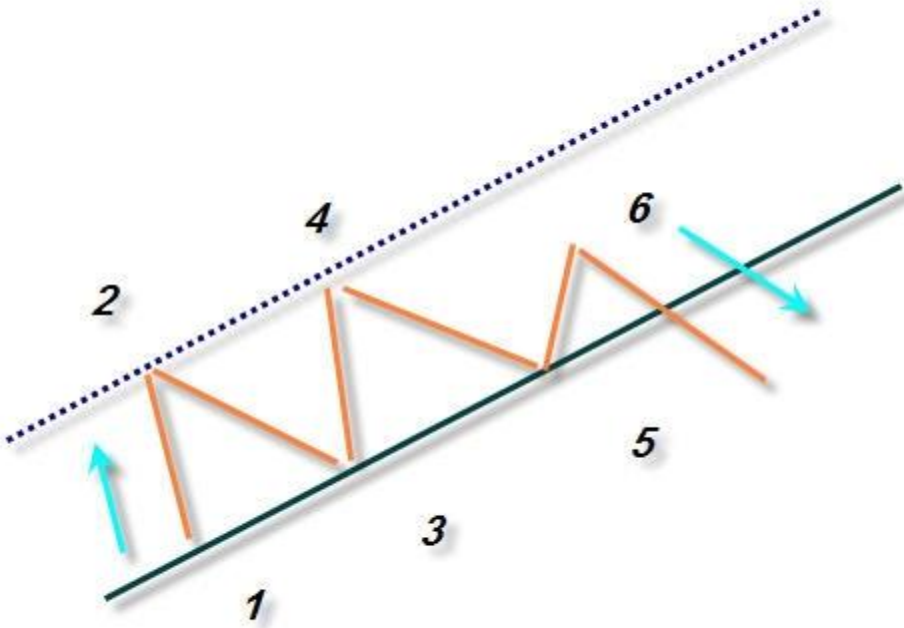


www.alamwal.net

فى الشكل نحن لدينا ترند صاعد فيتكون القاع رقم واحد والقاع رقم ٢  
 فمنا برسم خط ترند-يتوقع ان يستمر هذا الاتجاه-  
 وقد تأكد ذلك بالقاع رقم ٥  
 نحن الان نريد رسم القناة السعرية للاتجاه المائل امامنا  
 طيب احنا لدينا القاعين ١ 3 وبيهم قمة رقم ٢  
 وهى اول قمة تكونت ... سنبدأ الان فى رسم الخط المنقط  
 من تلك القمة وبحيث يكون موازيا للخط الاساسى  
 اى اننا اخذنا قاعين بينهما قمة وهى نقطة هامه جدا  
 حيث اننا لانرسم القناة المطلوبه -حسب اهوائنا-  
 بل حسب هذا القانون الفنى... "لاحظ ان الوضع سينعكس فى  
 حاله الترنند الهابط"  
 حيث تكون بين قمتين وبيهما قاع....."  
 وفى الحقيقه فان ارتفاع الاسعار بعد القاع رقم 3  
 وتكون القمة رقم ٤ ثم الانخفاض مرة اخرى الى القاع  
 رقم ٥  
 يؤكد فكره احترام الحركة السعرية لهذه القناة  
 وبالطبع سيكون هناك استعداد لجنى الارباح عند القمم  
 والشراء عند القيعان  
 وبذلك يتكون لدينا ما يشبه المجرى المائى المحدد  
 -تقريبا-  
 لحركه الاسعار....

لكن فى بعض الاحيان بعد تكون هذه القناة  
 قد لا يستطيع السعر الوصول الى الحد العلوى للقناة  
 وفى الحقيقه فان تلك تعتبر اشارة سيئه ومقلقه خصوصا فى حال القناة  
 السعرية التى لها فتره زمنية طويله ..  
 وفى الشكل التالى فان فشل الاسعار فى الوصول بالقمة رقم ٦  
 الى حد القناة العلوى قد يكون اشارة الى كسر هذه القناة  
 لذا يجب اخذ الحيطة والحذر دائما خصوصا مع القنوات  
 السعرية المؤكده

!Error



www.alamwal.net

دا مثال على القناه السعرية  
وفى الحقيقه انا اخترت الكيس  
شوفوا حضراتكم اد ايه الى حد كبير بيحترم  
الكيس القناه رغم -جنونه المؤقت احيانا-  
ولازم ارجع وأكد..... كل نقطه مهمه للوصول  
الى رسم قناه يحترمها السعر  
وطبعا انا اقصد كل اللى شرحته سابقا  
دمتم بخير

Apr 07 O 0.00 H 0.00 L 0.00 C 0.00 V 0



www.alamwal.net



ودا مثال على كسر القناه  
وتتابع تكون تكون القمم والقيعان اللي اكدت القناه  
الهابطه اللي عندنا  
وفى لحظه ما فشلت حركه الاسعار فى الوصول  
بالقاع رقم ٨ الى الحد الثانى للقناه  
حدث الاختراق وتغير الاتجاه تماما

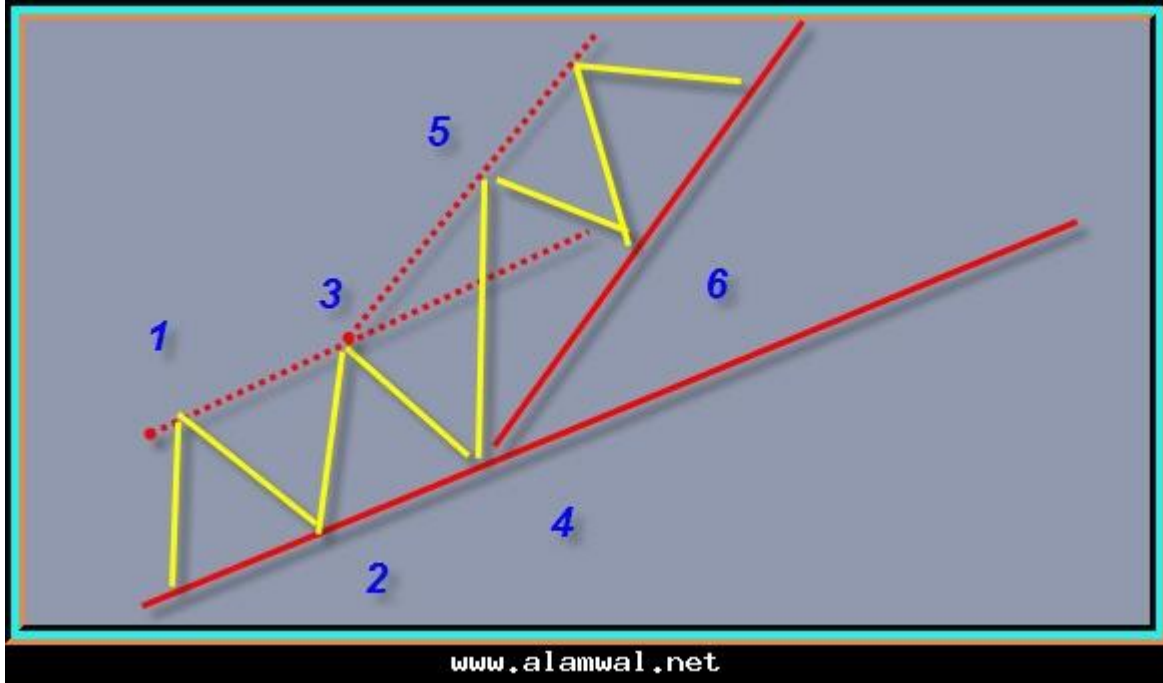


.....

احنا مازلنا بنتابع القنوات السعريه  
وبنشوف ايه الطرق اللى ممكن تخلىنى استفيد من القناه  
السعريه الى اقصى حد ممكن...  
وفي الشكل التالى حنشوف ازاي لما الترند بتاعى يتحول  
الى ترند متسارع وتأخذ الاسعار فيه اتجاه جديد  
ازاي انا اقدر اتبع الكلام دا علشان استفيد منه  
احنا عندنا قناه سعريه عاديه حتى القاع رقم ٤  
ولكن عندما تخطت الاسعار الحد العلوى للقناه العاديه لدينا  
وتكونت لدينا قمه رقم ٥ والذى اكد هذا الترند التسارعى  
هو القاع رقم ٦

وطبعا هنا يبقى كان لازم نتابع حركة الاسعار بالشكل الجديد  
وكان لابد من قناه سعريه جديده زى ما بالشكل الموضح  
امام حضراتكم

!Error



طيب ودا مثال عملي على الكلام اللي قلته  
من شويه. وفي الحقيقه لازم اقول ملحوظه  
عندنا في سوقنا وهي ان الترنند التسارعي  
بيكون سريع جدا وبيحتاج يقظه لانه للاسف بينهي  
بسرعه برضوا وفي احيان كثيره لايعطيك القدره  
على رسم القناه السعريه الخاصه به  
ويمكن المهم هنا هو رسم خط الترنند الاساسي  
لانه بيعتبر حجر الزاويه في تتبع حركة الاسعار  
واللي كسره -طبعا بفرض رسمه بطريقه سليمه-  
بيكون طبعا مؤشر لنزول او جنى الارباح في السهم  
ودا رأى شخصي لا ألزم به أحد  
طيب نشوف الاول مثال تحول الترنند الى ترند تسارعي  
وبالتالى القناه معاه في نفس الاتجاه وكابو  
واعتقد ان المثال واضح





طيب دلوقتى نشوف تسارع الترند بطريقه سريعه جدا  
ونتتبع ضيق زاويته وشده الانحدار المتزايد نتيجته لهذا الوضع  
وصعوبه رسم القناه السعريه كنتيجته اكيد لهذه الحاله  
وسهم المنتجات..يا ريت نلاحظ القنوات الاتيه على التوالى  
الخضراء  
البرتقاليه  
اللبنيه  
ونلاحظ كمان مع تسارع الترند وضيق زاويه الصعود  
وشده الانحدار نلاحظ حاجه مهمه هى ضيق القناه  
كنتيجته لهذا الوضع  
وفى الحقيقه فنيا- لا اعتد بهذه القنوات وخصوصا الاخيرتين  
ولو تتبعا الخط الاساسى سنحصل على نتائج افضل

المصرية للمنتج (26.9500, 28.3100, 26.9500, 28.3100, +1.41000)



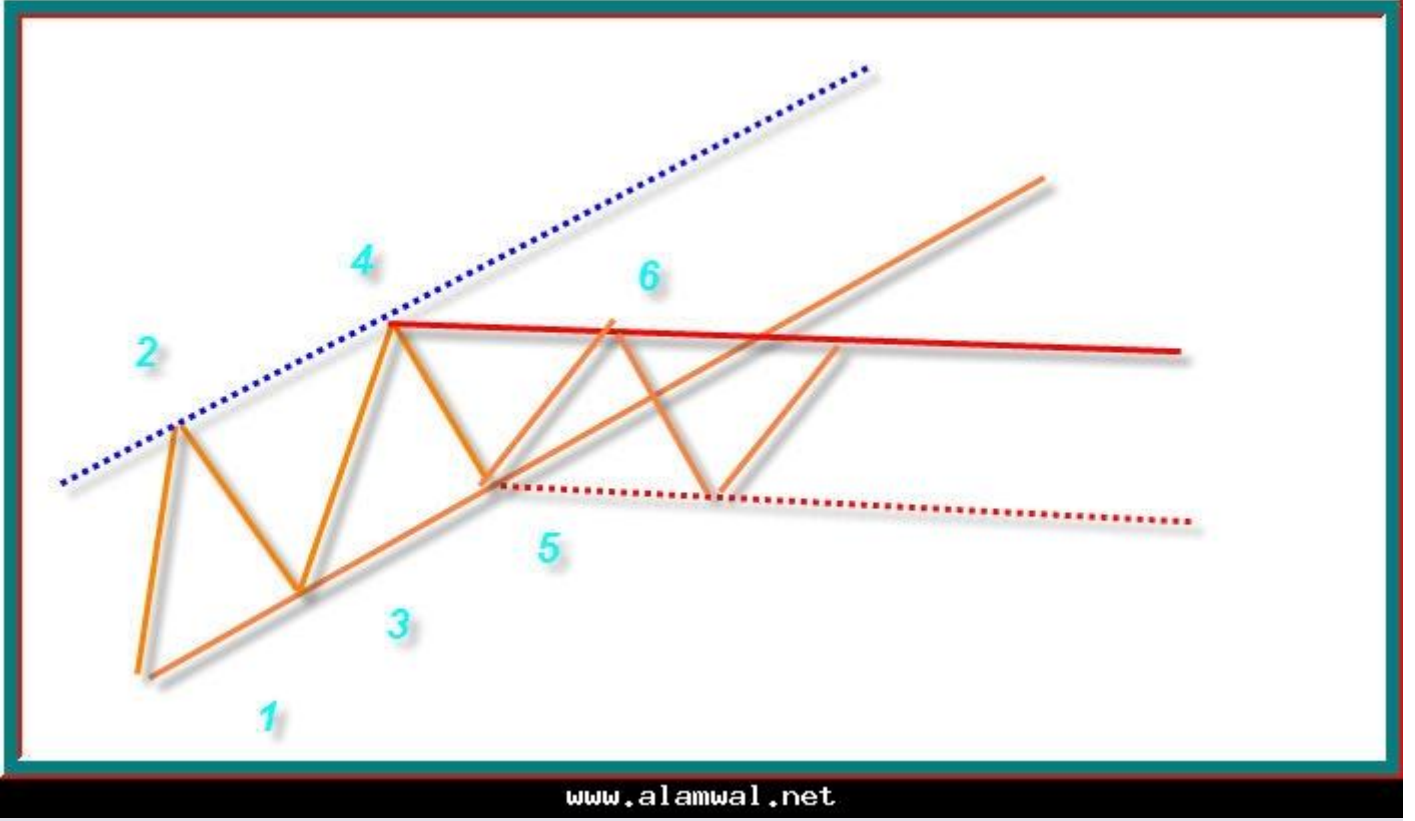
www.alamwal.net



تكملة لما سبق

باقى لنا فيما يخص القنوات السعرية- حتى الان-  
نقطة اخرى هامه بعد استعراضنا لكيفية استخدام القناة  
فى التعرف على الضعف فى السهم او تحول الترنيد الى تسارعى  
بقى لنا نقطة تكميلية وهى ان القناة تساعدنا ايضا  
فى حال عدم قدره حركه الاسعار الى الوصول الى  
حدها العلوى فسيكون امامنا احتمال من اثنين  
اما ان يهبط السهم او يدخل فى طور التعريض  
اما عن الهبوط فقد رأيناه سالفا  
وبالنسبه للدخول فى طور التعريض كالذى حدث مع القمه رقم ٦

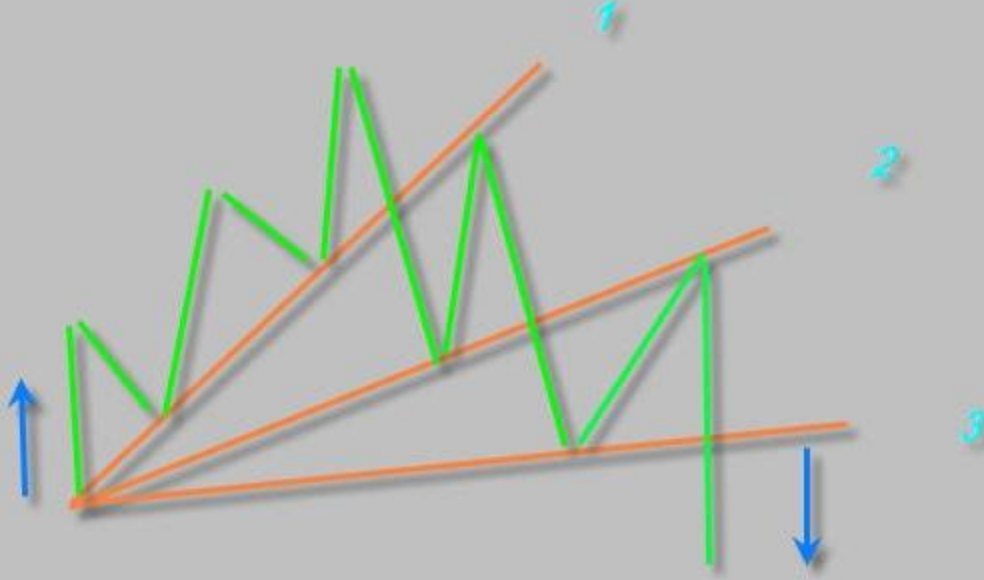
والتي فشلت في الوصول للحد العلوي فنرى من  
الشكل التالي .. كيف ان القناة السعريه  
قد ساعدتنا في ادراك ذلك الوضع  
وفي الحقيقه سنرى هذه الجزئيه في شارت هيرمس  
بعد صعود ١٦-٧ والادخول في تعريض طويل  
دمتم جميعا بخير



.....  
مروحه فيوناتشى

من التطبيقات التى تعتمد فى فكرتها الاساسيه  
ايضا على خط الترنند هى مروحه فيوناتشى  
والحقيقه انا اصريت انى اتطرق للموضوعات دى  
رغم اننا وللأسف فى مراحل كثيره لا نفهم الاداه  
التي نستخدمها فهما جيدا  
..وهى كفكره سهله وبسيطه ولا تحتاج الى تعقيدات فى فهمها  
ومروحه فيوناتشى التى توجد فى الميتاستوك  
ماهى الا عباره عن خطوط ترند  
وترتيبها بهذا الشكل لدلاله خاصه ..عموما نشوف الشكل  
ونفهم منه افضل  
!Error

## قاعده مروهه فسيبوناتشى



www.alamwal.net

طيب فى الشكل اللى فات احنا عندنا ترند رقم واحد  
وفيه حركه للسهم تصاعديه واضحه ولو حضراتكم  
تذكروا انى كنت قلت ان خط الترند المؤكد بتاعى  
بيكون بمثابة دعم ولما يتكسر بيتحول الى مقاومه  
وهو دا اللى حصل مع خط الترند رقم واحد لما اتكسر واتحول الى مقاومه  
... طيب احنا كنا اتفقنا على اننا بنمشى ورا حركه السعر بتاعنا  
يعنى انا بعدل او برسم خط ترند جديد علشان افدر اتابع حركه السعر  
ودا اللى احنا عملناه فى الخط رقم ٢ واللى كان برضوا بمثابة مقاومه  
.. طيب بكدا اكيد احنا فهمنا ايه اللى بيحصل.. بس لازم ناخذ بالننا من حاجه مهمه جدا  
وهى ان كسر الخط رقم ٢ دا ممكن يكون اشارة قويه جدا لتغيير الاتجاه  
لان توالى الكسر بالشكل دا بيكون دليل قاطع على موت اكلينيكى  
للاتجاه الصاعد  
واظن احنا فهمنا المبدأ فأكيد ممكن نطبق نفس الفكره فى حاله الترند الهابط  
اتمنى اننا نكون فهمنا الفكره اللى ابسط من البساطه

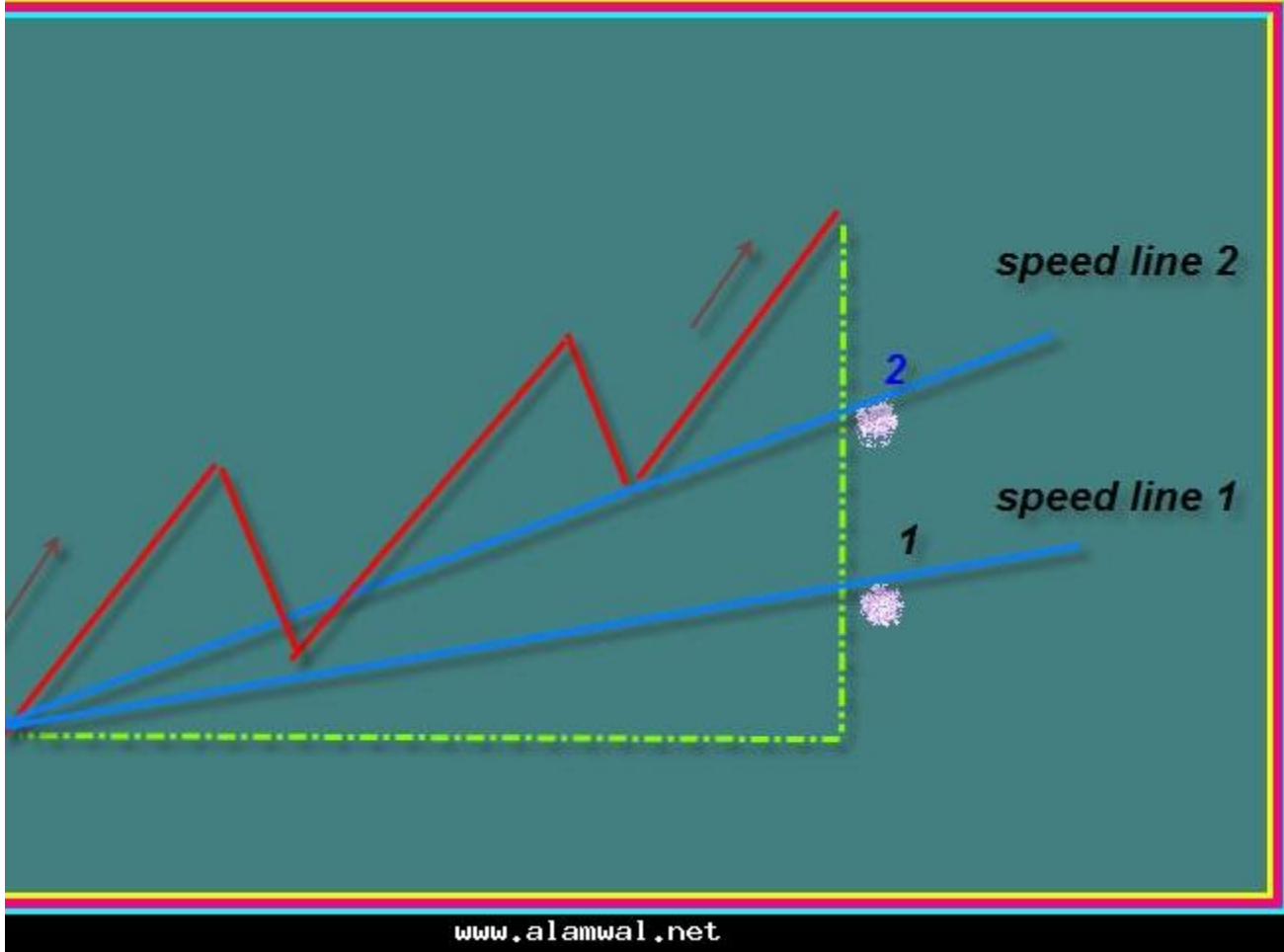
موعدنا اليوم مع احد الادوات التى تقوم فكرتها ايضا على خطوط الاتجاه الا وهى خطوط قياس السرعه

### Speed resistance lines

وفى الحقيقه فان هذه الاداه بتستخدم لقياس سرعه خط الاتجاه ....يعنى ايه وجع الدماغ دا؟  
طيب تعالوا نشوف مع بعض نفهم الاول فكره خطوط السرعه دى  
لو افترضنا ان عندى اتجاه تصاعدى للسهم اللى معاىا ..طيب باخد خط افقى من اقل نقطه  
وخط رأسى من اعلى نقطه طبعا لحد ما يتقاطع الافقى مع الرأسى ويقسم الخط الرأسى دا  
الى ٣ مناطق متساويه تماما وبيبدأ ارسم خطى اتجاه ..بحيث يبدأ الخط من اقل نقطه" اللى

رسمنا من عندها الخط الافقى" مرورا بالثلث الاول -يعنى النقطة ١- وكذلك خط اخر يمر بالنقطة ٢  
يبقى كذا عندنا خطين جاهزين لقياس سرعه الاتجاه  
طبعا الميناسوك او اى برنامج اخر وفر علينا حكاية رسم اخط رأسى وخط وافقى والتقسيم الى  
٣ مناطق واعطانا الاداه جاهزة للاستخدام وبالمناسبه الخط الافقى دا بيعتبر كدعك والرأسى كماقومه  
واحنا حنشوف كل الكلام دا فى الرسم التوضيحي اللى اداونا الان

**!Error**



الفكره ودا محور الكلام ان خطوط السرعه دي بتديك اشاراه خضرا او حمرا  
خضرا فى حاله عدم كسر خط السرعه التانى لو السهم بيصح وارتد لفق  
وحمرا فى حاله كسر خط السرعه الاول لان معنى الكلام دا انه ممكن يوصل لاقل نقطه  
يعنى يعود لاصله  
وصراحه ارجع واكد على حاجه مهمه جدا واتكلمت عليها كتير وحتوضح معانا فى الامثله  
الاولى زاويه صعود السهم او انحداره لان عنف الصعود بيكون مؤشر سابق لعنف الهبوط  
.....

طيب حنشوف مثال على الكيس  
ونشوف ادايه ان فعلا كسر خطى السرعه  
كان مؤشر لمواصله الاتجاه الصعودى  
وطبعا انا واخذ موجه مش كبيره  
ونشوف مع بعض..لاخط انى واخذ موجه هابطه  
يعنى ابتديت من الدايره الصفرا"اعلى نقطه"

نزولا الى الدائره اللبني "اقل نقطه"  
وطبعا كسر الخط الاول ومن بعده الثاني  
اكذ الصعود زي ما احنا شايفين  
وكمان وصل للنقطه اللي ببدأنا من عندها "القمه"  
عند الدائره الصفراء زي ما قلت في الشرح  
ان كسر خطي السرعة بيكون مؤشر للوصول لنقطه البدايه  
بل وتخطاها زي ما احنا شايفين في الشارت



www.alamwal.net

مثال اخر وسينالكس  
ابتدينا من الدائره الصفراء  
وانتهياتنا عند اللبنيه

لاحظ كسر خطوط السرعة  
لاحظ ايضا ان ذلك قادنا الى نقطه البدايه  
بل اقل منها  
ملحوظه: اذا حدث ارتداد للسهم فان هذه الخطوط  
تتحول الى مقاومات  
دمتم بخير

!Error



## Internal trendline

اهلا بحضراتكم من جديد  
كنت قد نوهت في مشاركه سابقه.. عندما قمت بدراسه

لسهم الماليه والصناعيه من حيث الجابات وسلوك السهم  
وكذلك خطوط ترنده الى تطبيق جديد او شىء جديد يقوم  
فى الاساس على فكره خطوط الترند  
وهو **internal trendline** اى خط الاتجاه الداخلى او كما يسميه

البعض الخط الذهبى

وفى الحقيقه فان هذا الخط يكون ذا اهميه للفريجات الكبيره

او لمن يريد القاء نظرة شامله على دعوم ومقاومات السهم

لفترات كبيره...وهو خط ترند ولكنه يختلف عن خط الترند العادى

بأنه -كما قلت - يمر بأكبر عدد من القمم والقيعان-ولكن ليس بدقه

خط الترند العادى- حيث انه يمكنك رسم هذا الخط لسنوات

وفى الحقيقه فان جون ميرفى يؤكد على انه لا توجد قاعده ثابتة لهذا

النوع من الخطوط..بل ويزيد فى القول ويقرر ان رسمه يعتمد على الخيال

وفى الحقيقه فان هذا النوع يحتاج لتركيز شديد واخذ مساحه زمنيه كبيره

حتى يعطيك نتائج مفيده.وهو يساعد فى توضيح الرؤيه لسلوك السهم

السابق وعلى فترات متباعده.

وكما قال جون ميرفى ايضا عندما نصح بأنه يجب علينا دراسه الفريجات الكبرى

اولا فهى مفيده فى توضيح الرؤيه لما سيأتى وطبعا المقصود الفريجات الاصغر

ولذا فان هذا النوع من الخطوط يعتبر احد الادوات فى هذا المضمار

وهذا مثال على الخطوط الداخليه وبوليفارا

لاحظ جيدا كيف كان الخط دعما حقيقيا

وكيف صار مقاومه ايضا بعد كسره

لاحظ ايضا المدى الزمنى او الفريم الزمنى له

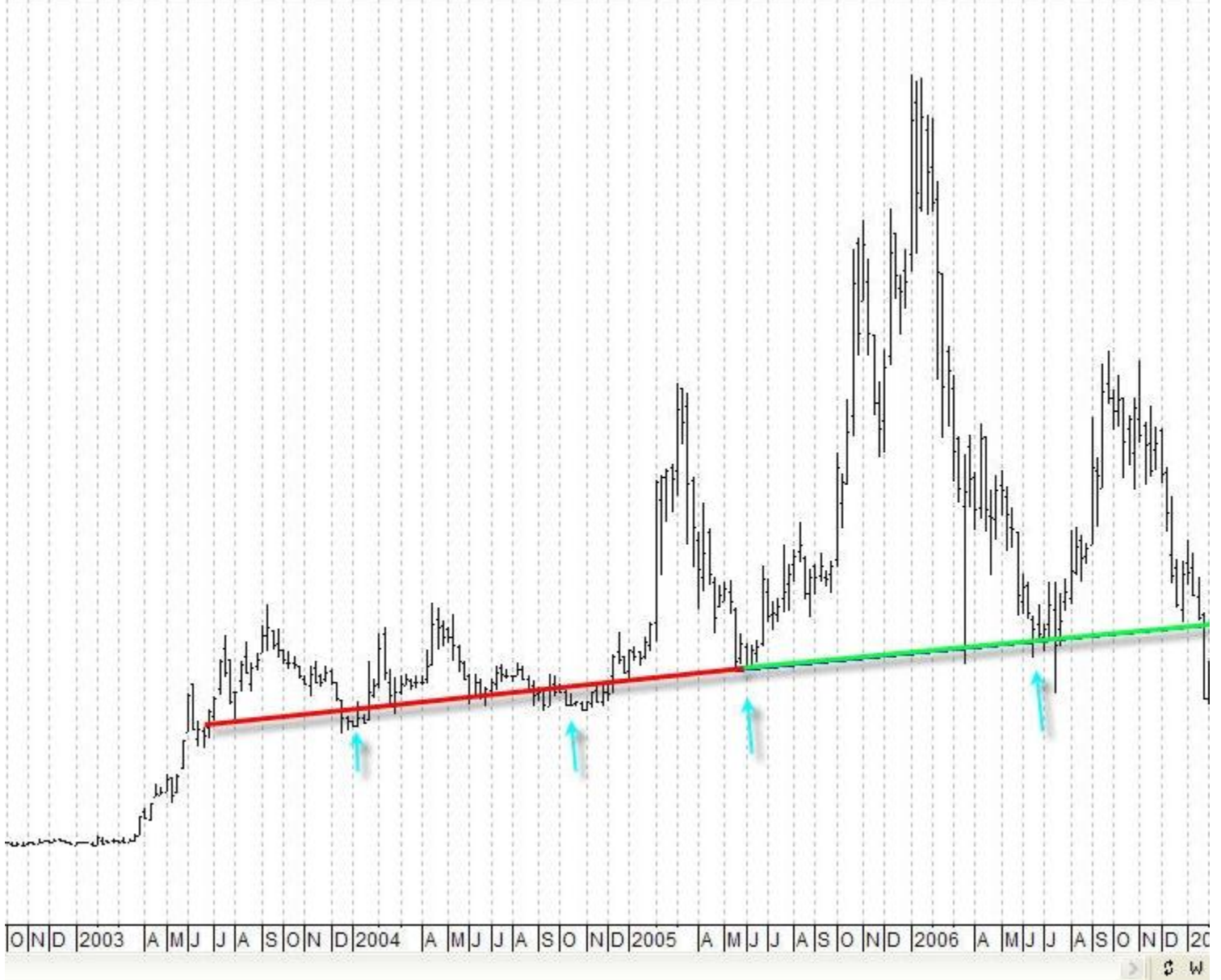




www.alamwal.net

وسوف نتأكد تماما من قوة هذا الخط لو رأيناه على الويكي

لقد قمت بعمل امتداد لهذا الخط: اللون الاحمر  
ولقد قام الخط باثبات قوته التي لم تكن نعلمها ايضا  
اعتقد الان ان حضراتكم قد اقتنعتم تماما بمدى قوة هذه الخطوط  
وبالطبع يجب ان نلاحظ المدى الزمني المتسع لتلك الدراسة  
دمتم بخير

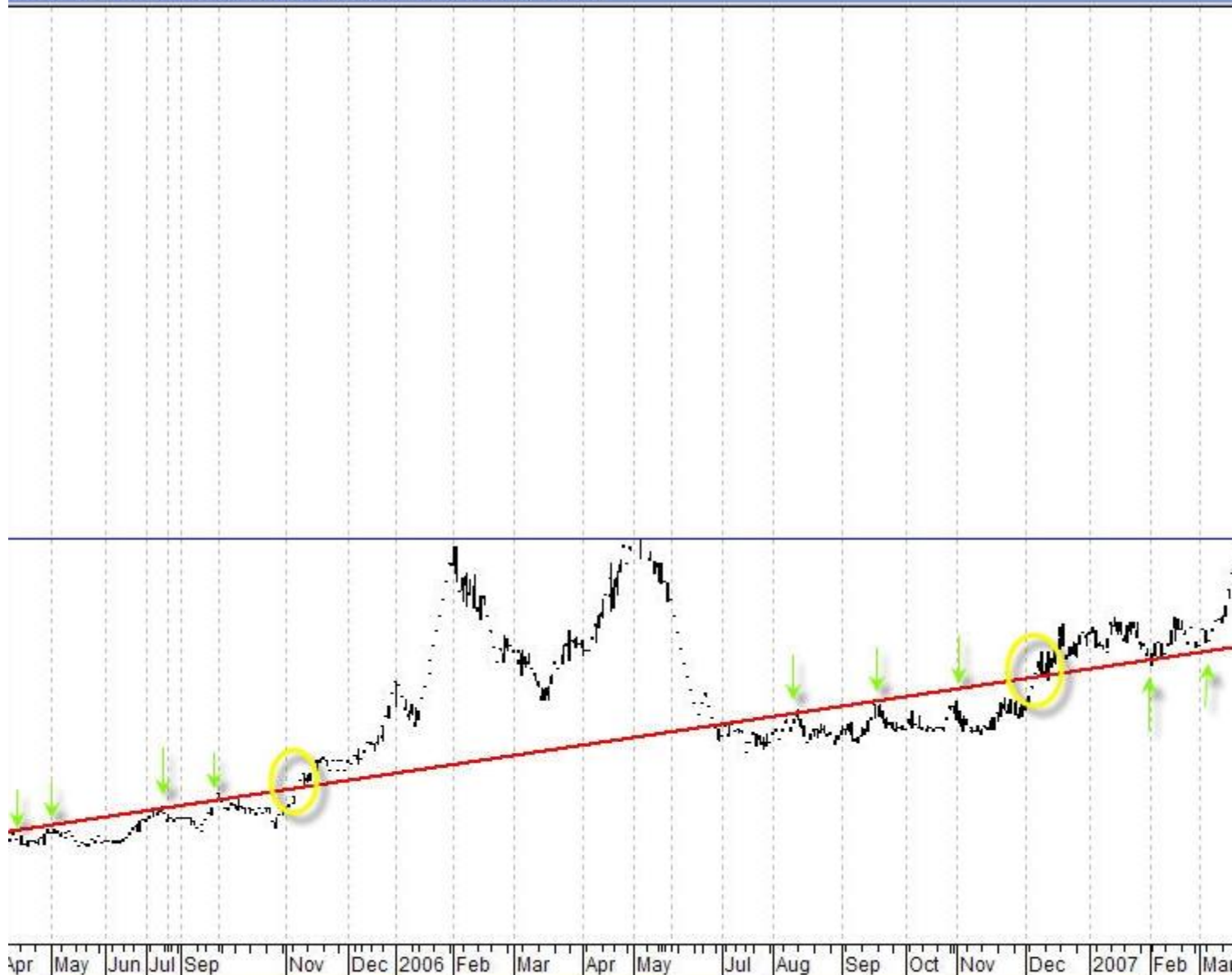


www.alamwal.net



مثال اخر ومصر الجديده للاسكان  
طبعا الشارت واضح  
وموضح كل حاجه  
دمتم بخير

مصر الجديدة للاسكان (333.000, 379.000, 330.000, 379.000, +49.0000)



Apr May Jun Jul Sep Nov Dec 2006 Feb Mar Apr May Jul Aug Sep Oct Nov Dec 2007 Feb Mar

www.alamwal.net



ودا شارت الويكي لمصر الجديدة للاسكان  
علشان نتأكد من internal trendline  
بتاعنا

مصر الجديدة للاند (235.000, 379.000, 233.150, 379.000, +141.500)



www.alamwal.net



طرق جديدة لخطوط التردد  
"البيت شفورك"

سنبدأ ان شاء الله سلسله جديده -يمكن القول مجازا-متقدمه  
للتعامل مع خطوط التردد..وانا اعلم تماما ان كثيرا من حضراتكم  
لديه فكره مسبقه عنها....ولكن- سأحاول جاهدا-ان شاء الله  
ان ابسط الموضوع لمن اراد واتمنى من الله عزوجل التوفيق  
في ذلك...  
بدايه يجب ان اشكر-من لم يشكر الناس لم يشكر الله-

**"the best trendline methods of Alan Andrews and five new trendline techniques"**

والذى حصلت عليه من شير المهندس المعطاء دانما محمد سعيد  
فجزاهم الله عنى خير الجزاء.

بدايه يرجع مؤلف الكتاب باتريك ميكلآ .. الفضل فيما حصل عليه الآن اندروز الى روجر بابسون  
هذا الرجل الذى كانت لديه من الخبرة والعلم اللذان مكناه من استشراف انهيار

الاسواق الامريكيه فى عام 1929

ولقد استطاع اندروز بنشاطه وارادته من الوصول -عن طريق الاسس النظرية التى وضعها له بابسون- من  
تطوير نظريه التعامل مع خطوط الترند

ورغم ان افكار اندروز كانت تعتبر مفيده جدا فى المدى الزمنى القصير  
على عكس بابسون نفسه الذى كان يميل الى الفريجات الكبيره ..الا انهما يلتقيان دائما عند نقطه واحده  
وهى الاساس العلمى والنظري الواحد.

وتقوم الفكره على الفعل ورد الفعل...ببساطه كيفيه استخدام تحرك  
الاسعار قريبا وبعدا من خط معين اعنى اسفل واعلى هذا الخط

وكانت هذه الاسس النظرية قويه بمكان حيث استطاعت تمكين بابسون  
من قياس بعد او تمدد اتجاه الاسعار من هذا الخط

وهو ما مكنه فى النهايه من اطلاق صفارات انذار متتاليه محذرة وبقوة من انهيار ١٩٢٩  
للسوق الامريكى..

نحن هنا امام تقنيه جديده للتعامل مع خطوط الاتجاه تتطلب منا-  
بعد ان حصلنا على

المبادئ الاساسيه-ان نكون مستعدين لها

وبعد فكانت هذه مقدمه بسيطه عما نحن مقدمين عليه ولن اخوض فى  
تفاصيل اكثر ولكن اترك كل شىء لوقتته

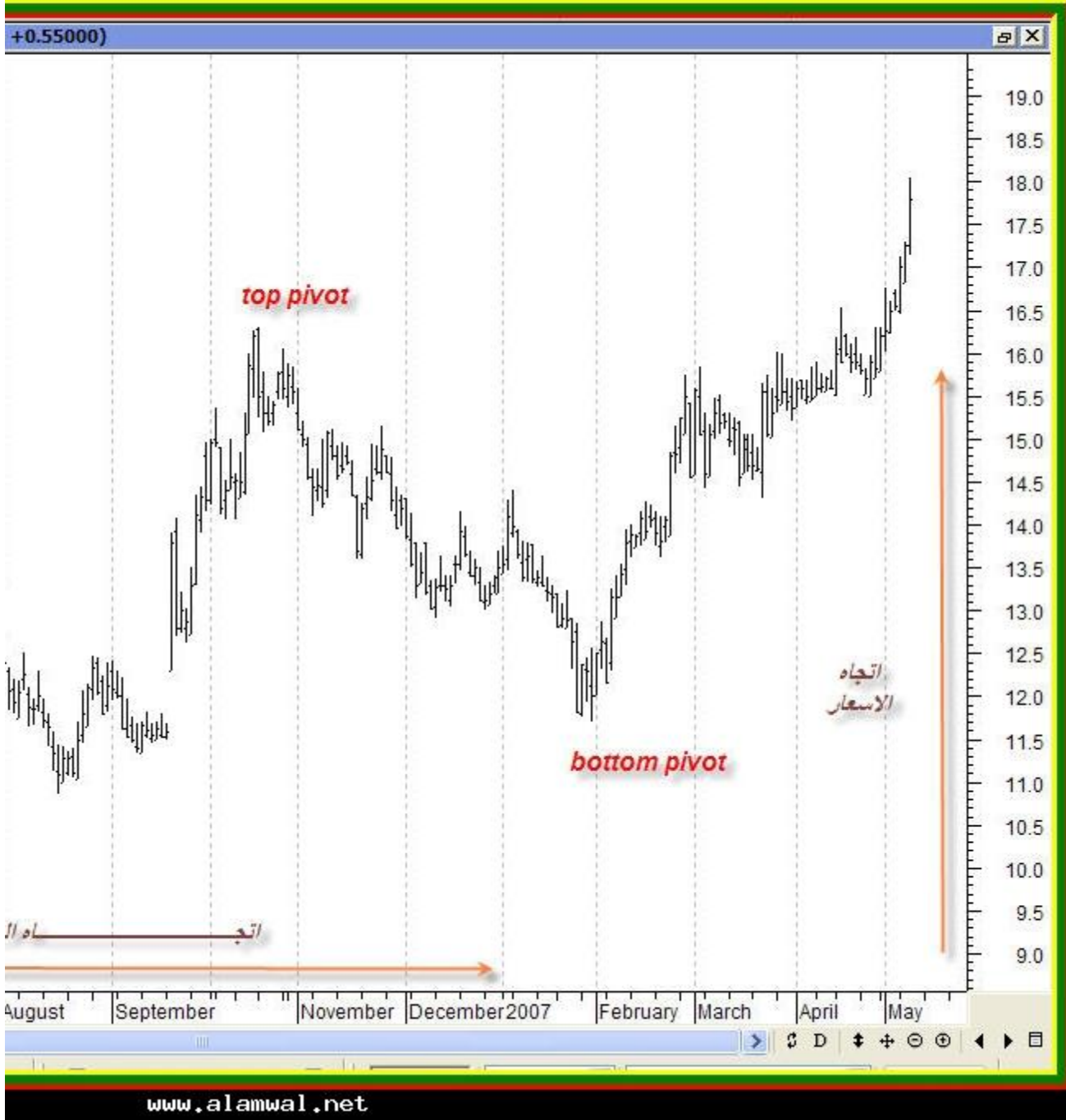
آملا ان يوفقتنى الله فى ذلك

ودتمت جميعا بخير

.....  
السلام عليكم ورحمه الله وبركاته

سنبدأ على بركة الله اول دروسنا اليوم

تتابع مع بعض ونشوف الشارت التالى ونلاحظ القمم والقيعان اللى فيه



احنا حناخد تسميه معينه للنقط اللى بيتم عندها  
تغيير اتجاه الاسعار...بمعنى اننا حنقول **pivot top**  
بالظبط زى ما هو موجود فى الشارت وطبعاً عند القمه دي  
اتغير اتجاه الاسعار لاسفل..والعكس عند **pivot bottom**  
''طبعاً احنا ممكن نعمل نقط كتير على الشارت ولكن  
انا فضلت نقطتين فقط للتوضيح  
يبقى دلوقتى لما اقول **price pivot** اعتقد كلنا نكون فاهمين معنى الكلمه  
ايه مباشره؟؟؟

-تمام كذا :هى النقطه التى يتغير عندها اتجاه الاسعار  
طيب دلوقتى احنا درسنا خطوط الترنند وشفنا ازاي لو عندنا اتجاه صاعد  
او هابط ..تابعنا مع بعض ازاي نرسم خط ترند علشان اقدر اتابع سهمى  
وانا وضعت امثله كتيره ومنتوعه علشان الموضوع يثبت فى دماغنا  
رغم انى عارف تماما انه سهل بالنسبه لحضراتكم.  
طيب دلوقتى حنشوف مع بعض طريقه جديده لرسم خطوط الترنند وحنأخذ الطريقه الاولى منها  
-رسم خطوط الترنند قمه لقمه وقاع لقاع

### High to high & low to low trendlines-

يعنى ايه بقى الكلام دا؟  
ببساطه شديد بديل ما كنت باخذ قاعين مثلا علشان ارسم خط ترند صاعد او  
قمتين علشان ارسم خط ترند هابط  
سوف ارسم خط ترند من قمه لقمه ومن قاع لقاع  
...ما تيجوا نشوف شارت احسن علشان الامور تبقى اوضح لينا

!Error



عند في الشارت دا ٥ خطوط ترند  
"طبعا انا تركت السادس لحضراتكم"  
لاحظ القمم التي تم توصيلها ببعض "قمم متتاليه"  
لاحظ القيعان التي توصيلها ببعض "قيعان متتاليه"  
لاحظ ايضا ان اى pivot top او pivot bottom  
تغير من عندها اتجاه الاسعار



طيب دلوقتي نلاحظ خطوط الترنند اللي عندنا  
نشوف خط الترنند الازرق مثلا:  
خط الترنند دا يصل بين قمتين b&d وفي ذات الوقت يتجه الى اعلى  
خط الترنند الاحمر :

يصل هذا الخط بين قاعين A&C  
وفي ذات الوقت يتجه لاعلى  
خط الترنند الاصفر:

يصل بين قمتين I&J  
وفي نفس الوقت يتجه لاسفل  
وهكذا بقيه الخطوط الموضحة امامنا  
خط الترنند الاخضر يصل بين قمتين G&H  
وشابفين انه اخذ اتجاه افقى تماما

طيب نطلع باستنتاج ايه من الحكاياه دي؟؟  
-نطلع بالاتي: عندما يوجد لدينا خط الترنند من اتنين بيغوت متشابهين ""same pivot types"  
"المقصود طبعا قمه مع قمه او قاع مع قاع"...فاننا نحصل على ٦ انواع من خطوط الترنند وهى:

- ١-خط ترند متجه لاعلى ويصل بين قمتين.
  - ٢-خط ترند متجه لاسفل ويصل بين قمتين.
  - ٣-خط ترند يأخذ اتجاه عرضيا "افقيا" ويصل بين قمتين.
  - ٤-خط ترند متجه لاعلى ويصل بين قاعين.
  - ٥-خط ترند متجه لاسفل ويصل بين قاعين.
  - ٦-خط ترند يأخذ اتجاهها عرضيا "افقيا" ويصل بين قاعين.
- اعتقد الان ان الفكره قد وصلت لحضراتكم جميعا

ويمكننا ان نلاحظ ان خطوط الترنند دي تؤدي عمل المقاومه او الدعم  
بمعنى ان السهم على سبيل المثال لم يستطع اختراق خط الترنند الازرق لاعلى  
بل كان بمثابة مقاومه قويه بمجرد ان لمسها السهم ارتد لاسفل.  
كذلك خط الترنند اللبني كان بمثابة دعم حاول السهم اختراقه لاسفل لكنه  
لم يستطع وارتد لاعلى.  
وبكدا نكون وصلنا لنهايه كلامنا واطن ان حضراتكم مستمتعين بالكلام الجديد دا  
ودا ما اتمناه وما ابغاهو لاتنسوني من صالح الدعاء...والى درس جديد ان شاء الله  
ودمتم بخير

.....

السلام عليكم  
واهلا بحضراتكم من جديد  
بعد ما شقنا فى المشاركه السابقه  
كيفية توصيل قمه مع قمه  
وقاع مع قاع ..دلوقتي حنشوف ان شاء الله  
رسم خط ترند بين قمه وقاع والعكس  
او زى ما بيقول اندروز **low pivot with high one**  
**or high pivot with low one**  
طيب احنا كدا حنحصل على خط ترند  
يكون شكله ايه؟؟...تعالوا نشوف الشارت مع بعض



في الشارت دا عندنا خط ترند بيصل بين **top pivot A & bottom pivot B**  
"عاوز حضرتك تلاحظ ان خط الترند دا كان بمثابة مقاومه  
ولاحظ بعدها تحرك السهم القوي لاعلى وكمان خط الترند دا متجه لاسفل"  
**bottom pivot C & top pivot D** بيصل بين  
"برضوا نلاحظ اتجاه خط الترند دا لاعلى وكمان انه كان بمثابة دعم للسهم"  
طيب السيد اندروز علشان يريحنا من وجع الدماغ دا  
حط لنا القاعده وياريت نفتكر قاعده المشاركه السابقه اللي  
فيه تشابه مع دى الى حد ما:

عندما يتم رسم خط ترند بين نقطتين محورتين مختلفتين فإننا نحصل على ست خطوط ترند محتمله...

- ١- خط ترند يتجه لاعلى ويصل بين قمة وقاع
- ٢- خط ترند يتجه لاعلى ويصل بين قاع وقمة
- ٣- خط ترند يتجه لاسفل ويصل بين قمة وقاع
- ٤- خط ترند يتجه لاسفل ويصل بين قاع وقمة
- ٥- خط ترند عرضي او افقي ويصل بين قاع وقمة
- ٥- خط ترند عرضي ويصل بين قمة وقاع

وفعلا احنا لو رسمنا اي خط ترند بين **TWO PIVOTS OF OPPOSITE TYPES**

لن يخرج نوع الخط عن الحالات الست المذكورة

معلش صدعتكوا بس يا ريت تتحملوني

دمتم بخير

.....

**Median line**

ان شاء الله اليوم موعدنا مع كيفية رسم **median line**

وفي الحقيقه علشان انا افهم **pitchfork** كويس كان لابد من المفدمه

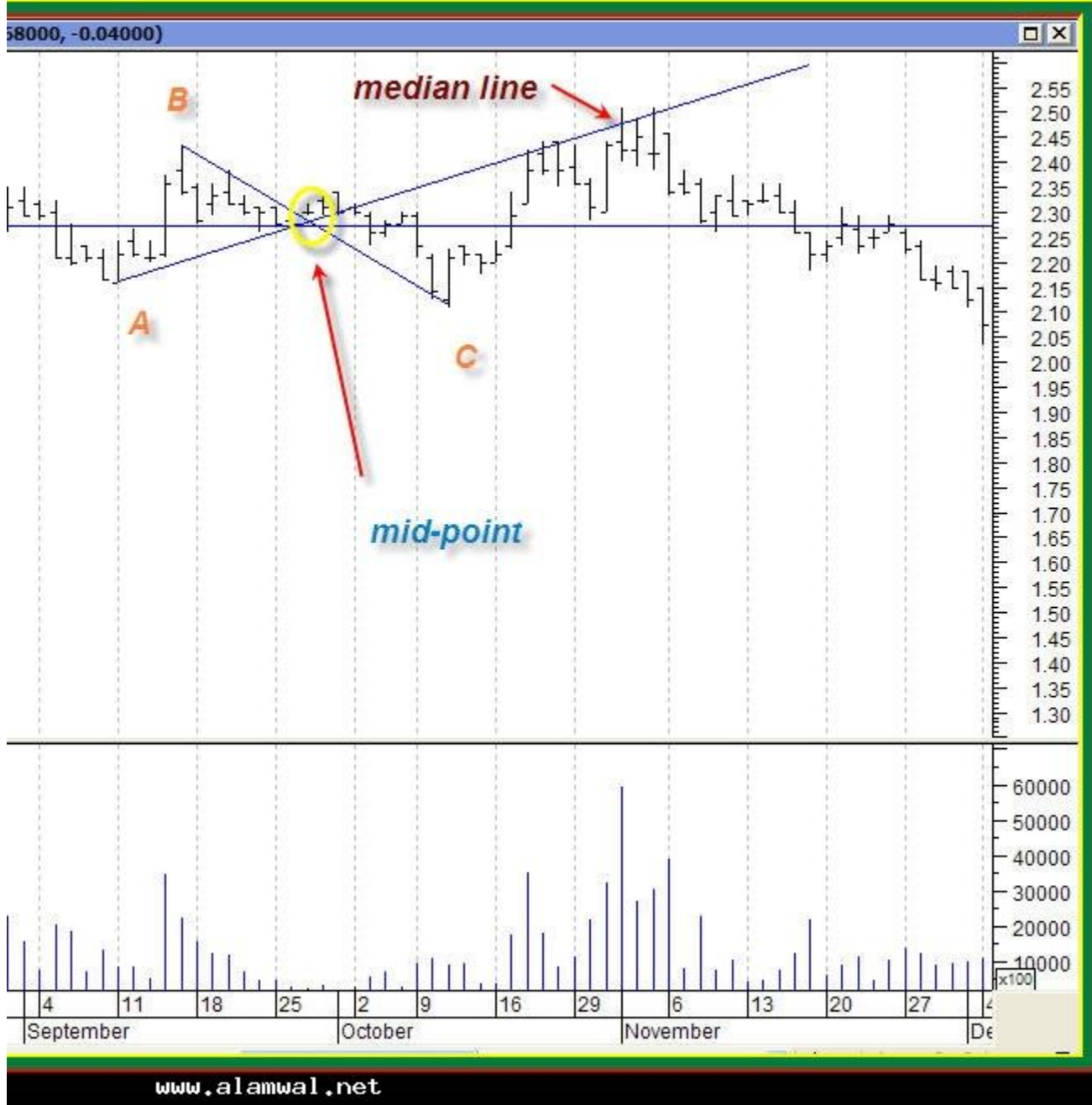
السابقه ولا بد ايضا من فهم **median line** ايضا

واحنا ممكن نقول عليه الخط الاوسط كترجمه

عموما انا في احتياج لثلاث نقاط **three pivot points**

لرسم هذا الخط واتنين منهم تحديدا :واحد قمة والاخرى قاع

طيب احنا حنتابع مع الشارت علشان الامور تكون اوضح



احنا قلنا اننا محتاجين ٣ بيغوت لرسم هذا الخط منهم اثنين قمة وقاع  
ومن الشارت نشوف ان فيه عندنا النقطة B كقمة والنقطة C كقاع  
طيب النقطة A دي بنقول عليها نقطه البدايه اي start point  
انا الان علشان ارسم median line لازم احسب حاجه مهمه وهي mid-point  
والنقطة دي هي اللي بتتوسط المسافه بين القمة والقاع اللي عندي B&C  
وعشان احسب النقطة دي باخد اللو بتاع القاع C واطرحه من الهاي بتاع القمة C  
واقسمهم على ٢ وبعدين اضيف ناتج القمة دا ل"لوو" القاع C  
يعطيني نقطه MID-POINT  
واحنا ممكن نلخص الكلام دا كالتالى:

Mid-point value=(low of c- high of b)/2+low of c

وبكدا اكون حصلت على قيمة mid-point  
وطبعا بديهي جدا انها تكون في منتصف الخط الواصل بين b و c  
"هي المشار اليها بالدائره الصفراء"  
وطبعا انا حبدأ رسم من النقطة A  
مرورا بالدائره الصفراء التي تمثل الخط الاوسط  
الذي قمنا بحسابه وبذلك نكون قد حصلنا على median line  
طيب بعد وجع الدماغ دا وارسم واحسب ونصّف ..و..و  
ايه بقى الخط الاوسط وحعمل بييه ايه ولزمته ايه اساسا؟  
دا بقى ان شاء الله هو موضوع مشاركتنا القادمه  
دمتم بخير

.....

السلام عليكم

واهلا بحضراتكم من جديد

ايه بقى حكاية median line

دى بقى؟؟؟

الموضوع ببساطه ان السيد اندروز اللي احنا عمالين نجرى وراه دا

عمل حاجه اسمها pitchfork

والكلمه دى بتعنى المذراه "شوكة كبيره شويه"

واساس نظريه pitchfork دى بتكمن في median line دا؟

وفي الحقيقه الآن اندروز كان راجل له نظره علميه بدليل انه كان على قناعه

بتطبيق النظريات العلميه الفيزيائيه على سوق المال

وكتنتيجه للكلام دا حصلنا منه على median line او الخط الاوسط

وعلشان نفهم ونستوعب ماهيه هذا الخط والاساسى العلمى اللي تم بناؤه عليه

لازم نرجع لقوانين نيوتن في الميكانيكا والموجات وكمان ممكن نتابع قوانين الديناميكا

الحراريه "طبعا فيه ناس حتضايق من الكلام دا ...ياعم هات من الآخر...

انا ممكن اقول لحضرتك ادخل على الميتاستوك ومن قايمه insert حتلاقى ANDREWS

PITCHFORK

على طول استخدمها وريح نفسك...بس صدقتى مش حتكون فاهم اى حاجه وتبقى عامل زى

اللى بيقولك بيع لما الار اس اى يوصل ٧٠ واشترى لما ينزل عند ٣٠...كلام تهريج فى تهريج"

لازم نوصل للاساس الخاص بالاشياء علشان نقدر نستوعب احنا بنعمل ايه وتكون مداركنا

على قدرة من المعرفه بحيث انها تساعدنا في النهايه على بلورة قرار سليم.

المهم اننا كنتيجه لقانون نيوتن الشهير للحركه Newton's third law of motion

واللى بيقول فيه : for every action there is a reaction is equal to it in magnitude but

opposite in direction

وطبعا كلنا فاهمين وعارفين القانون دا الخاص بالفعل ورد الفعل

ملحوظه: لو رجعنا للقانونين الاول والثانى من قوانين نيوتن للحركه سنجد انهما قابلين للتطبيق

ايضا للتطبيق على الاسواق الماليه وخصوصا القانون الثانى الخاص بالتسارع acceleration

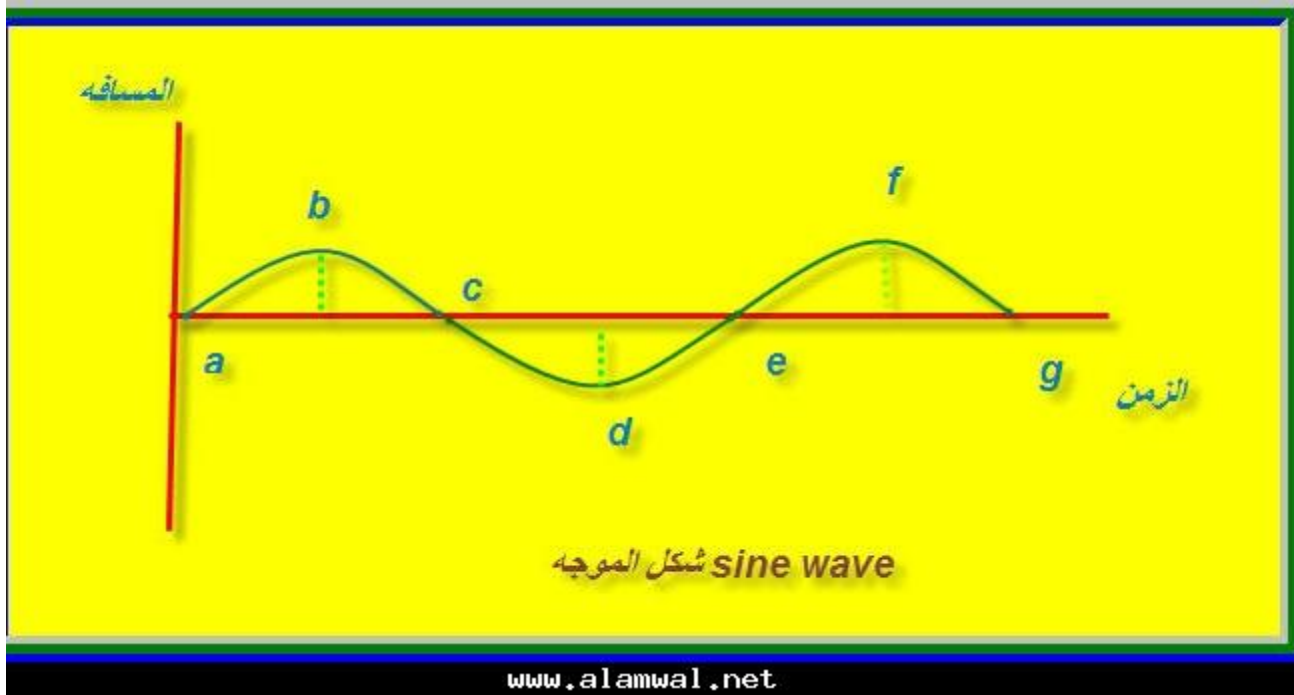
المهم عاوز حضرتك تخليك فاك حكاية الفعل ورد الفعل دا دلوقتى وتخليها فى دماغك من فضلك

طيب كمان عندنا لو تتذكروا حضراتكم شكل الموجه الشهير اللي احنا شقناه زمان وهو سهل وبسيط

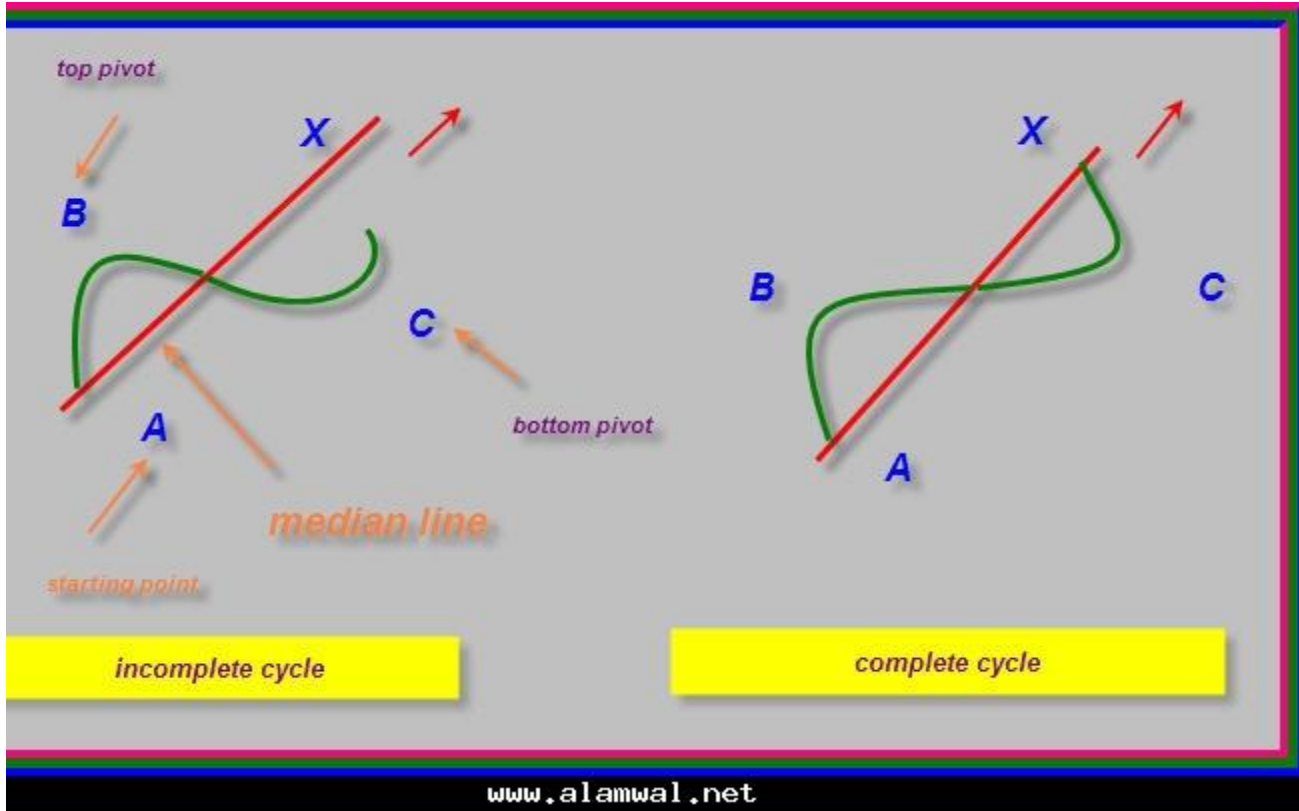
ومش معقد وحتى اللي كان دارس ادبى ممكن يتخيل دوره الحضارات من بدايه ثم اوج العظمه والحضاره

الى علامات الضعف والوهن قم دوره جديده وهكذا

دلوقتى حنفتكر شكل شكل الموجه البسيط مع بعض بالرسم التالى



واللى يهمنى هنا علشان منتهش من بعض  
اننا علشان نبدأ من النقطة **a** -starting point- بداية الموجه بتاعتى  
طيب فى الطريق قابلت النقطة **b** ودى كانت اقصى ازاحه وصلت ليها -بلغه الميكانيكا-  
يعنى زى **top pivot** كدا على الشارت بتاعنا  
ووصلت منها تانى لنقطة **c** والجزء دا لحد دلوقتى هو القفل بمنطق قانون نيوتن التالت للحركه  
رد الفعل بقى يتمثل فى الجزء **cde**  
وبكدا اكون انا عملت دورة كامله ورجعت لنقطة البدايه بس بعد قطع مسافه معينه  
هيا فكره **median line**  
انى بعمل دورة واعدو لنقطة البدايه بس طبعاً تغير سعري معين وزمن معين  
وعلشان تضح الامور اكثر استحضر فى ذهنى دلوقتى شارت القابضه الكويتيه  
او نراجعه بعد اذن حضراتكم  
اللى اخدنا عليه مثال رسم **median line**



كان عندي نقطه البدايه a التي هيا ادنا دلوقتى في الشكل التوضيحي جهه اليسار فاكترين نقطتي القمه والقاع والتي برضوا موضحين في الشكل اللي على ايدك الشمال "ملحوظه الخط الواصل بين b & c والتي كنا راسمينه في شارت القابضه دا للتوضيح فقط ولتسهيل عمليه تحديد mid-point يدويا مش اكتر" عمنا الآن اندروز قالك ان رد الفعل بتاع السوق لازم يرجع بالسهم الى median line علشان يكمل الدورة دي ودا اللي وضح في الرسم التوضيحي جهه اليمين وطبعنا احنا ممكن نشوف الكلام دا لو الاتجاه نزولي او لاسفل لان الفكره واحده اعتقد كدا الفكره وضحت تماما ....

بس فيه حاجه هيا لازم حركه الاسعار ترجعنا للخط الاوسط دا دايما؟ لا طبعا مش لازم... "مفيش حاجه عندنا في التحليل اسمها لازم"

طيب ماتيجي بقى نستخلص من وجع الدماغ دا بعض الامور اللي تساعدنا في استخدام الخط دا وبقوة في معرفه حركه السهم... اللي هيا بغيه المراد من رب العباد بعد الصداق اللي عملته للناس دا السيد الآن اندروز وضع اربع مبادئ او بالاحرى ملحوظات لكيفيه التعامل مع median line لان الراجل نفسه قال دي ملحوظات مش مسلمات علشان يفكرنا اننا في التحليل بنتعامل مع الاحتمالات:

- 1- انه عندما نرسم خط median line كي نتابع به حركه الاسعار فان هذه الحركه بنسبه تقريبيه تصل الى حوالي ٨٠% في كثير من الاوقات تعود بالسهم الى هذا الخط مره اخرى
- 2- عندما ترجع او تعود الاسعار الى هذا الخط مره اخرى فانه يتكون لدينا نقطه pivot "يقصد طبعا "top pivot or bottom pivot على خط median line نفسه"

3- عندما تعود الاسعار او حركه السهم الى **median line** دا فانها تقوم بعمل بعض السوينجات الصغيره حول هذا الخط كما انها تلمسه اكثر من مرة قبل ان تعاود

تحركها ...يعنى بالبلدى كدا

بتلف وتدور حواليه شويه ..

٤ - اذا لم تستطع حركه الاسعار الوصول بالسهم الى **median line** -ماهى مش فى كل الاحوال حترجعله-  
فانها سوف تتحرك فى الاتجاه المضاد "**more than previous swing size**"

وبشكل يفوق حجم السوينج السابق او التحرك السابق

والنقطه دى حتوضح بالامثله ان شاء الله

بس اتمنى بعد كل الكلام دا اننا نكون فهمنا حاجه

واستفدنا شىء

ونلتقى مع الامثله للتوضيح اكثر واكثر باذن الله تعالى

دمتم حضراتكم بخير

ودلوقتى سوف نتابع سويا ان شاء الله بعض الامثله

ونبدأ بالكيس

طبعاً بدأنا الرسم من النقطة A

وكانت MID-POINT بين القمه B والقاع C

ونلاحظ طبعاً وصول الاسعار الى خط **MEDIAN**

ونلاحظه انها لمستته اكثر من مره

قبل ما تغير اتجاهها وتبعد عنه

ودا يخلينا نتذكر مباشره اول ملاحظات "الآن اندروز"

فى المشاركه السابقه

ونلاحظ كمان انها

عملت **TOP PIVOT** واضحه داخل المستطيل الاحمر

ودا يفكرنا مباشره بالملاحظه او الاستنتاج رقم ٣

ملحوظه اخيره:

الخط دا اكد قوته من وجوده على شارت الويكلى ايضا

واكد فعلاً تصحيح الكيس بعد عمل **TOP PIVOT** الجديده

ومع حضراتكم الشارت



!Error



ودا مثال تانى لهيرمس  
لاحظ هنا ان حركه الاسعار عادت بالكاد-بالعافيه لـ MEDIAN LINE  
-لاحظ الدائره اللبنيه

وهذه الملامسه السريعه كانت شراره البدايه  
لنكوص السهم والانتفاض الحادث

لاحقا

"طبعا احنا خلاص فهمنا طريقه رسم "MEDIAN LINE"  
علشان كذا انا مكررتش الكلام اللي قلناه اكثر من مره حتى الان

مع حضراتكم الشارت

المجموعة الماليه هير (38.8500, 40.2500, 38.4200, 39.8400, +1.21000)



www.alamwal.net



في المثال التالي لم تصل حركه الاسعار  
لخط median line  
ودا حيفكرنا بقاعده او استنتاج اندروز الرابع  
طيب احنا عموما عندما لا يصل او لا تصل الحركه السعريه  
للخط الاوسط بعد النقطه c  
زي ماهو واضح ادمننا ..ينضع هدف سعري موضح بالشارت  
عند النقطه- c لاحظ الخط الاحمر-  
وبيكون اقل قيمه ممكن يوصل ليها السهم

واظن واضح جدا انه وصل ليها بل وتجاوزها  
قبل اكمال مشواره  
دمتم بخير  
ولا تنسوني من صالح دعانكم

!Error



السلام عليكم  
واهلا بحضراتكم من جديد  
هذا مثال اخر على عدم قدره الاسعار للوصول بالسهم  
الى median line  
وطبعنا احنا خلاص اتعلمنا ان نضع مستهدف سعري

عند النقطة-ج المقصود طبعا هو الخط الاحمر المرسوم بدايه من النقطة-ج

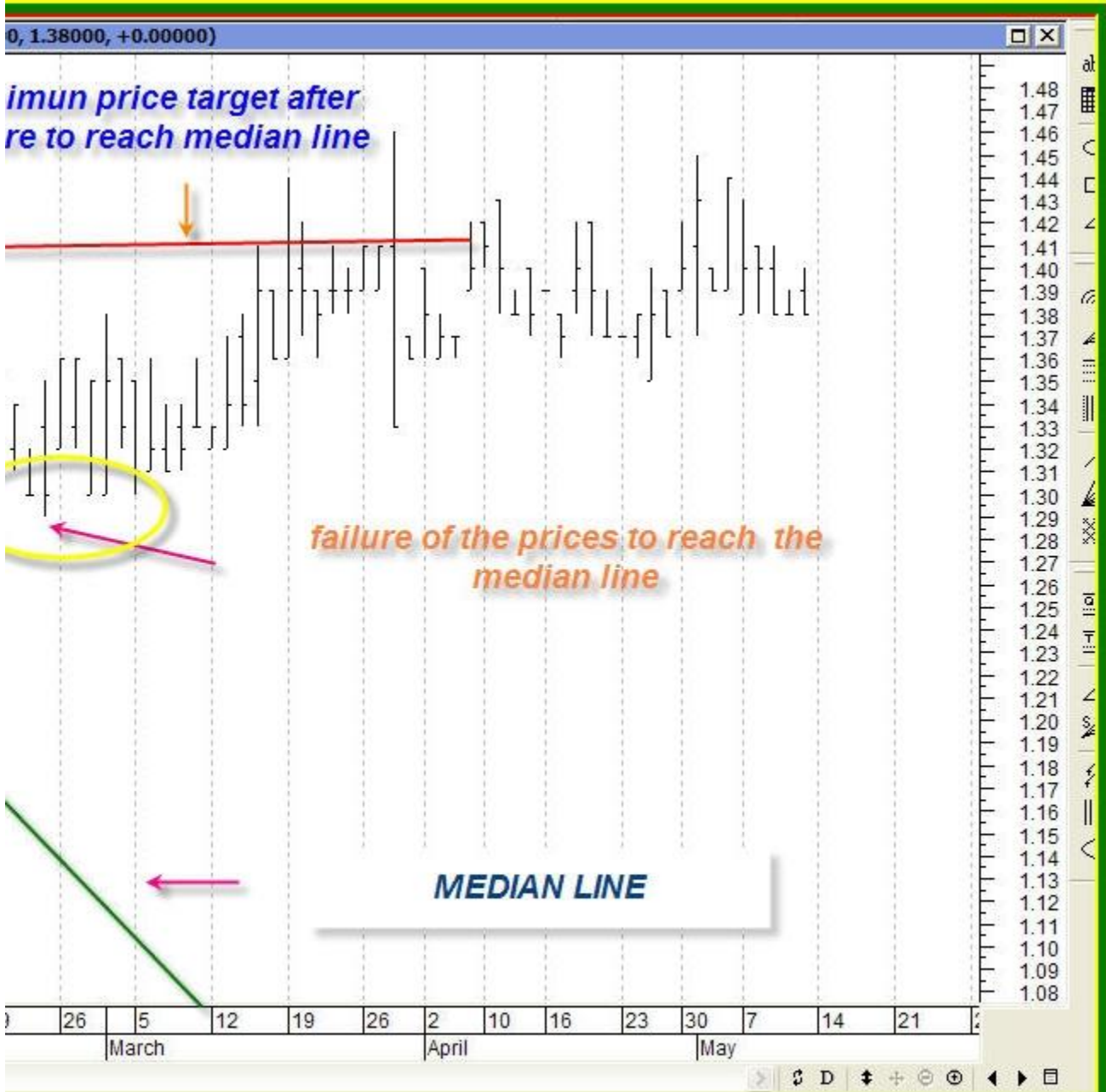
"كحد ادنى"

وفعلا وصلت الاسعار لهذا المستهدف  
ومما اكد قوة هذا الخط هو وجوده على شارت الويكلى  
ايضا

حيث عززت من عدم قدره الاسعار على الوصول اليه  
وفى نفس الوقت اعطت قوة للافتراض القائم  
للوصل الى الخط الاحمر كمستهدف بحد ادنى

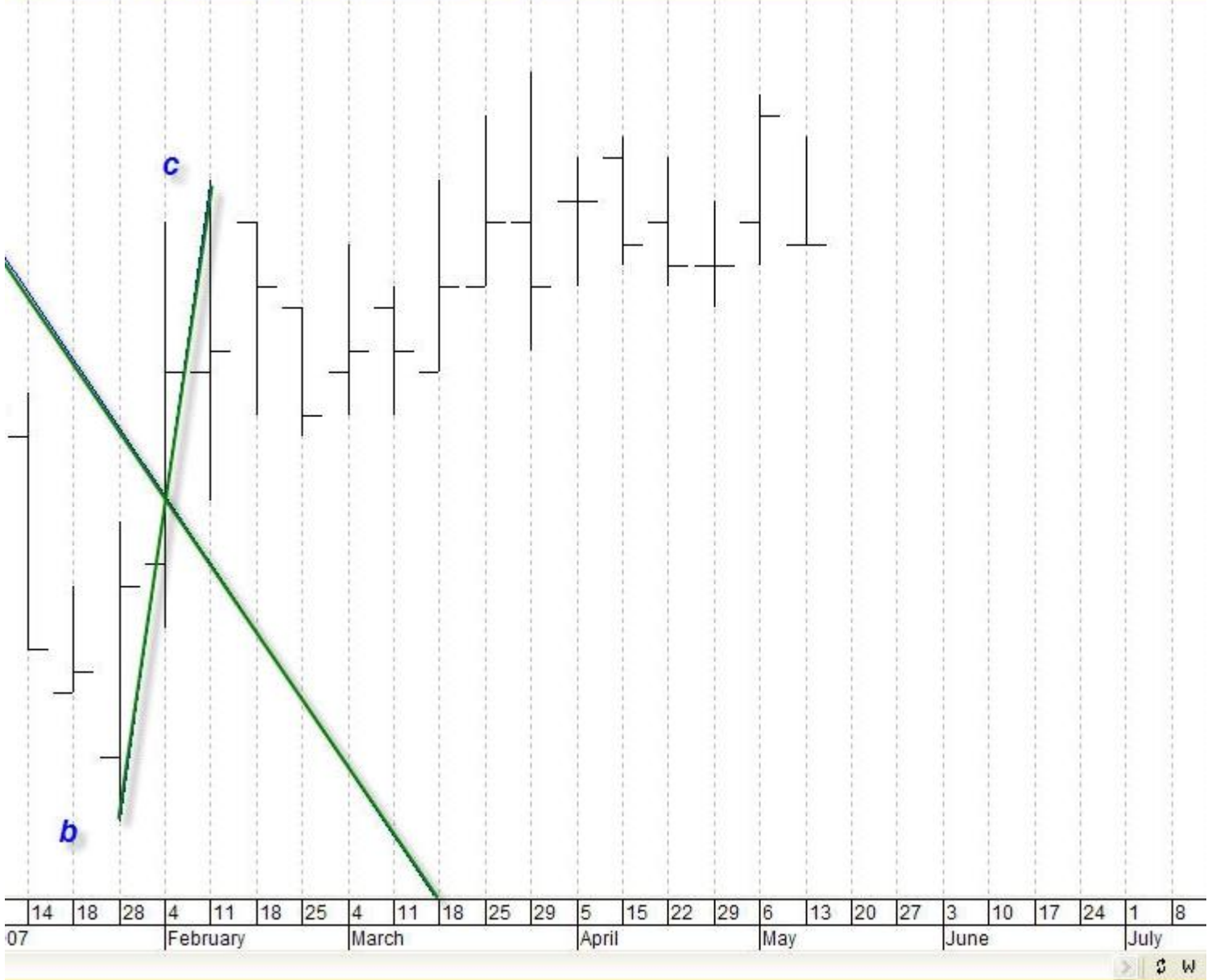
شارت الديلى

!Error



## شـارت الـويكـلى

العرفه للاستثمارات (1.38000, 1.43000, 1.38000, 1.38000, -0.06000)



www.alamwal.net



السلام عليكم  
بعد الامثله التي رأيناها في المشاركات السابقه  
حتى تثبت في اذهاننا فكره **median line** الذي سمنيه اختصارا **ml**  
والتي تعتمد في فكرتها على اختيار ثلاث نقاط او 3 بيقوت  
وفي الحقيقه فان اختيار السوينج المناسب يعطى احتماليه قويه ل **Andrews' pitchfork**  
وانا اقصد اختيار القمه والقاع ومعهم نقطه البدايه وطبعا ستختلف النظرة باختلاف

البيفوت المستخدم....  
ولاكمال الحلقة فانا سنتحدث في هذه المشاركة عن pitchfork  
وفي الحقيقة فهم هذه الاداه يبدأ من ml  
ولن اضيف كثيرا اليوم اللهم الا خطين موازيين ل ml  
يبدأ احدهما من top pivot  
والثاني من bottom pivot  
وبذلك يكون لدينا ٣ خطوط متوازيه يتوسطها ml  
والذى يبدأ من نقطه البدايه قاطعا او متوسطا mid-point  
التي شرحتها من قبل  
ولكى تتضح الامور اكثر فان هذه الخطوط الثلاثه المتوازيه ماهي الا بمثابة دعوم ومقاومات  
ودا يعتمد طبعا على وضع السوينج اللي احنا بنختاره  
او باختصار وضع السهم وحالته واتجاهه العام  
ودلوقتي حنشوف مثال انا متابعه من فتره حتى نرى ونستوعب هذا الكلام  
ملحوظه : Andrews'pitchfork اداه موجوده داخل الميتاستوك'دا للي مش عاوز يتعب نفسه"  
وانا اقصد انك لو تعبت شويه ورسمتها بايدك يكون افضل علشان تفهم وتستوعب اكثر"  
عموما في الميتاستوك من قايمه insert حتلاقيها اول واحده  
وطبعا للاستخدام حتقف حضرتك على النقاط الثلاثه بالترتيب كلك شمال فوق كل نقطه-  
وبكدا تنزل معاك Andrews' pitchfork  
بخطوطها الثلاثه  
نرجع للمثال بتاعنا ومصر للكيموايات  
وحلاحظ طبعا ادايه كان الخط العلوى الموازي لml  
كان بمثابة مقاومه قويه لم يستطع السهم اختراقها وارتم منها راجعا  
الى ml والى واضح انه بمثابة دعم قوى للسهم...لاحظ كمان حضرتك  
اللف والدوران بتاع السهم حول ML ودا بي فكرنا باستنتاجات اندروز اللي اتكلمنا  
عليها قبل كدا  
اظن الى حد ما الامور وضحت وكمان  
الفكره وضحت في اذهاننا...اتمنى ذلك  
ونكمل ان شاء الله في المشاركه القادمه لان الموضوع لم ينته بعد  
دمتم بخير



ملحوظه :التسميه الخاصه بهذه الاداه لم يضعها اندروز نفسه ولكن كثر استخدامها وتداولها بهذا الاسم وعلشان كذا اخدت هذا الاسم وطبعاً معروف ترجمه PITCHFORK يعنى مذاره وهى من ادوات الفلاح ويمكن القول انها نموذج مكبر للشوكة

ودا مثال تانى على pitchfork  
وانا اخدت المثال دا علشان كان معنا فى رسم ml او handle زى بعض التسميات  
وحلاحظ ان حركه الاسعار بعدما اتحركت من النقطه c  
ورجعت ل ml

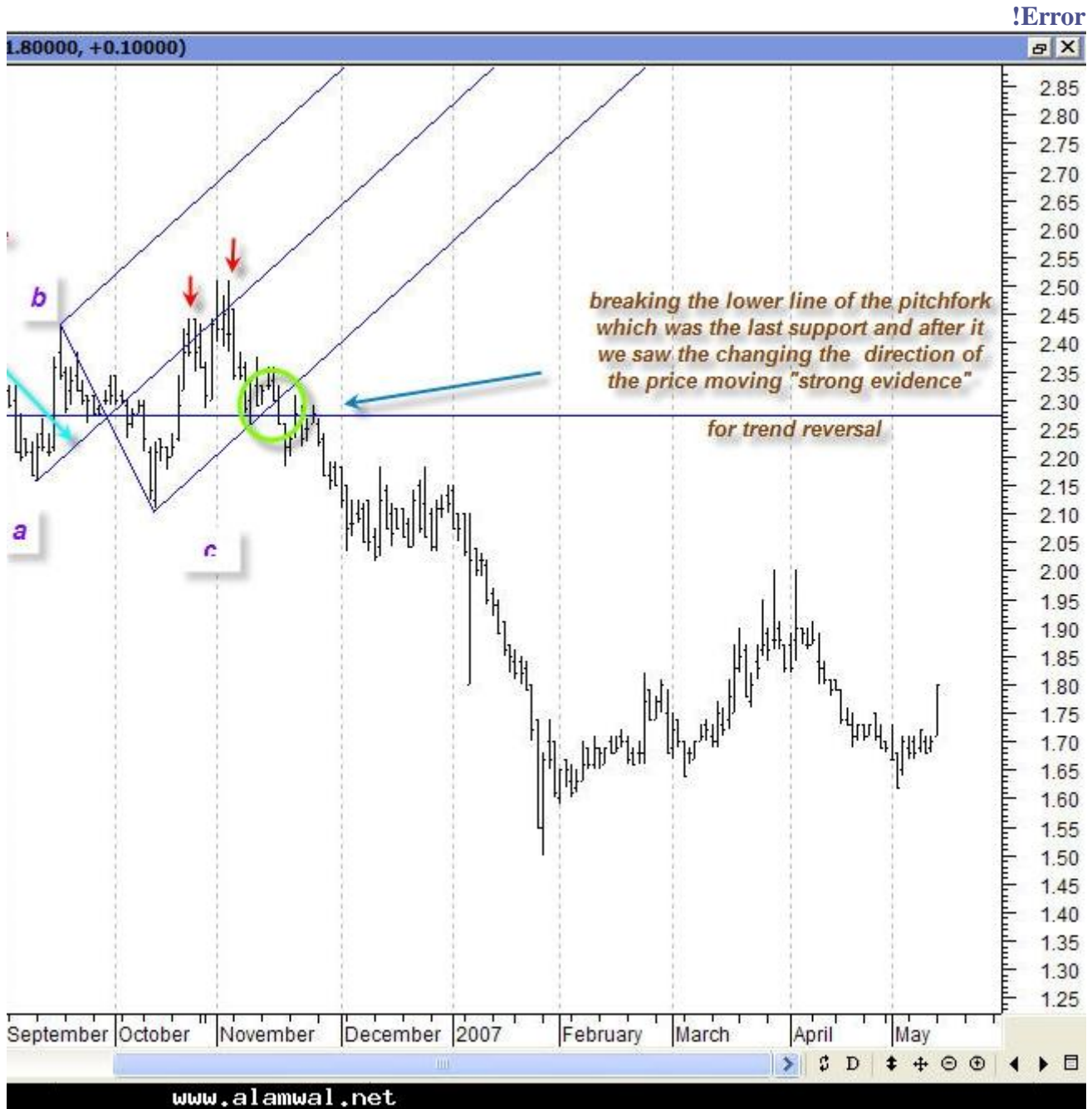
ولفت حوالبه شوبه و عملت two top pivots

-لا حظ السهمين الاحمرين-.....ارتدت لاسفل

ودا معناه ان خلاص مفيش عند السهم عزم للصعود وان ml دا  
كان بمثابة مقاومه لم يستطع السهم اختراقها وحيروح لدعمه الاخير عند  
الخط الموازي ل ml وكان كسره بمثابة الانذار الاخير وعكس الترنـد  
او قلبه

-هنا انا ليا ملحوظه: علشان حضرتك ترسم pitchfork مفروض تاخذ ٣ نقاط اما قمه-قاع-قمه  
او قاع-قمه-قاع  
ودا افضل الى حد كبير

The median lines are simple to draw: simply choose a high, low and high pivot [Often described as an A-B-C]; or choose a low, high and low pivot. It's best to start with what looks to be important pivots



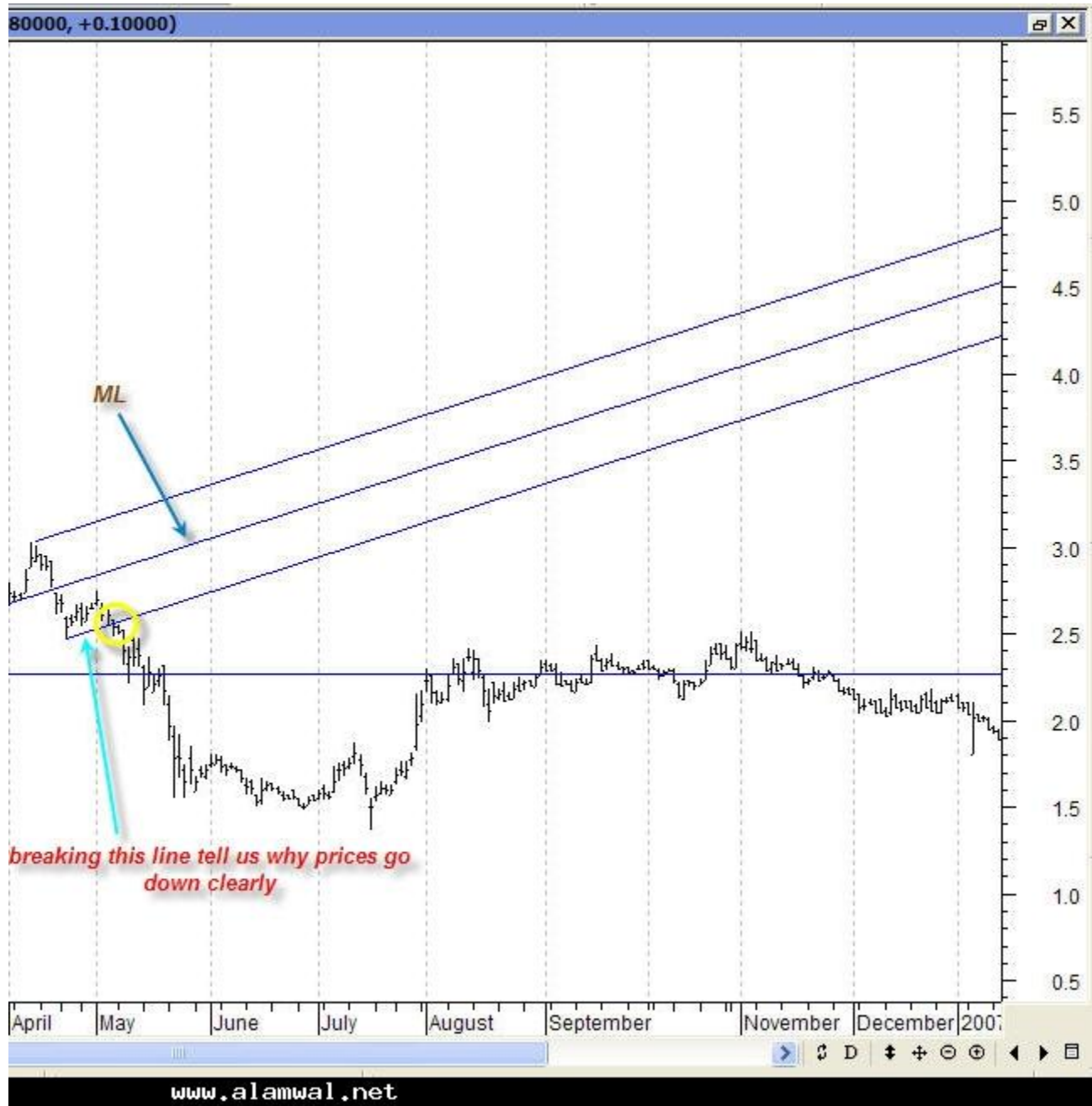


ودا مثال تانى من القابضه يؤكد كلام اندروز بأن عدم قدرة الاسعار على الرجوع الى ML من شأنه ان يعكس السوينج ويمكن دا اتأكد بأكثر من اداه واهمها هنا غير **PITCHFORK** اجاب الاختراق الواضحه جدا "راجع المشاركه رقم ٥٤٢" فى باب التحليل الفنى بين العلم والمضاربه عن القابضه الكويتيه لاحظ كمان كسر الخط السفلى لpitchfork واللى كسره اكد الاتجاه النزولى...ياريت حضراتكم تتأكدوا فعلا من كدا ان الادوات الفنيه المتعدده مفيده جدا فى اتخاذ قرار صائب الى حد كبير ونراجع الجملة دى لانها مفيده لينا مع الشارت دا وغيره ايضا ومحدثش يقلق مضمونها واضح فى الشرح

Dr. Andrews believed that the smaller trends in price would gravitate toward the median line while the larger price trend remained intact. When that does not occur, it may be evidence that a reversal in the larger price trend may be in progress or provides evidence of a stronger bias at work in market. When price fails to make it to the medial line from either side, it is often an expression of the relative enthusiasm of buyers and sellers and may predict the next major direction of prices

دمتم جميعا بخير

!Error



نکمل ان شاء الله مع بعض موضوع pitchfork  
ونشوف ازای اندروز زود عليها حاجات تانيه وجعل ليها قواعد  
علشان تفيد في معرفه انتا سهمك رايح فين وجاي منين  
طبعاً احنا شفنا شكل pitchfork النهائي  
وشفنا ازاي نتعامل معاها  
وفي الحقيقه اندروز مسكتش لحد كذا واطاف حاجه تانيه  
trigger line  
وهما في الحقيقه خطين علوى وسفلى وبدايه السفلى فيهم تبدأ من نقطه البدايه مرورا  
بالنقطه

وكذلك الخط العلوي يبدأ من نقطه البدايه مرورا بالنقطه b وحنخليهم منقطين علشان نميزهم بمجرد النظر  
 اكيد حنستنتج حاجه من الخطين دول  
 عموما لينا كلام تانى عن قواعد التعامل معاهم  
 واطركم مع المثال دا اللي بتابعه ب pitchfork وكرير  
 -لاحظ اولاً عدم قدرة الاسعار فى الوصول الى **median line**  
 ونزولها الى اسفل وكسرها للخط السفلى الموازى ل **ml**  
 ودى اشارته ضعف واضح  
 -خلى بالك بقى شوف السهم فين دلوقتى من **trigger line**

ملحوظه **trigger**: يعنى زناد البندقية والتسمبه ليها مدلول  
 وليست من فراغ...لان السهم سواء كان على الخط العلوي او السفلى فهو  
 فعلاً زى اللي مصوب بندقيته وحيضط على الزناد..لان كسر هذا الخط  
 بمثابة تأكيد قوى للاتجاه سواء كان هابط او صاعد  
 يعنى الحق نفسك...واضبط على زر البيع او الشراء

سبدي كرون (18.7100, 18.7100, 18.3100, 18.3100, -0.31000)

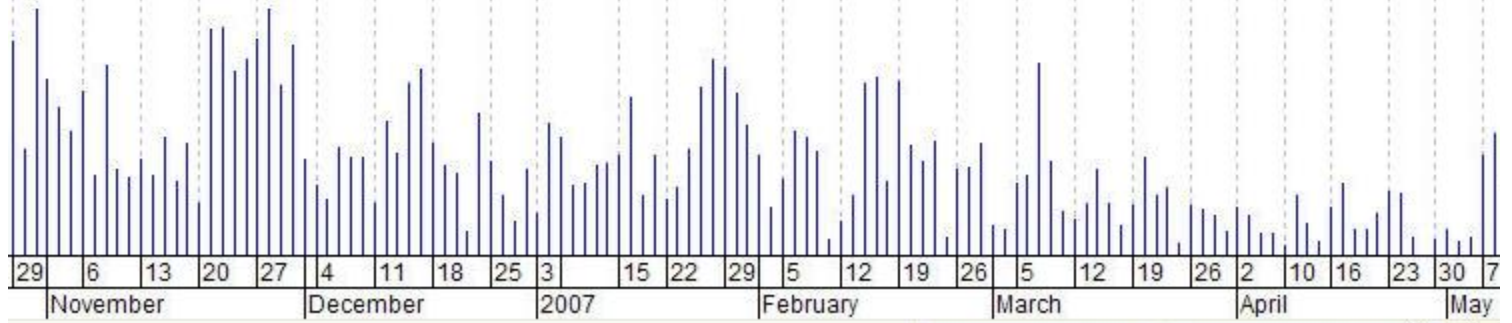




- قواعد اندروز للتعامل مع **trigger line** ومع **pitchfork** ايضا ..يعنى الافاده شامله  
لقد وضع الآن اندروز بعض القواعد او الملاحظات على خط **trigger**  
اللى تم شرحه ...وهذه القواعد مفيده للتعامل مع **trigger line**  
والاستفاده منها...
- ١- اذا كسرت الحركه السعريه او حركه الاسعار الخط العلوى الموازى ل **ml**  
وذلك ل **pitchfork** فى اتجاه نازل او هابط ... "يعنى تكون **pitchfork** نفسها  
نازله لتحت " ..فان ذلك يعتبر اشاره شراء
  - ٢- ل **pitchfork** تتجه لاعلى فان كسر الخط السفلى الموازى **ml** بعد فشل الوصول الى **ml** يعتبر اشاره  
بيع
  - ٣- ل **pitchfork** تتجه لاسفل ... اذا لم تستطع الاسعار الوصول بالسهم الى **ml**  
وكسرت الخط العلوى الموازى له ثم تجاوزت **trigger line** العلوى فانها اشاره شراء
  - ٤- ل **pitchfork** تتجه لاعلى اذا لم تستطع الاسعار الوصول الى **ml** ثم كسرت وتجاوزت  
**trigger line** السفلى فانها اشاره بيع

فى هذه المشاركه مثال عملى على القاعدتين الثانيه والرابعه  
حيث لدينا **pitchfork** تتجه لاعلى  
ولقد تم رسمها بنقطه بدايه عند **a** ثم **top pivot** عند **b**  
ثم **bottom pivot** عند **c**  
ولقد فشلت الاسعار فى الوصول  
بالسهم الى **median line** كما نرى من الدائره الصفراء  
وكان ذلك من شأنه ان يذهب بالسهم  
الى الخط السفلى الموازى ل **ml**  
والذى تحول الى مقاومه حاول السهم بعنف الارتقاء  
فوقه مره اخرى ولكنه فشل  
كى يثبت لنا ضعفه وتغيير اتجاهه  
ودلل على ذلك بقوة بعد كسر **lower trigger line**  
كما بالشارت

المجموعة المالية (38.5200, 39.0000, 38.0000, 38.2500, -0.27000)



www.alamwal.net



.....

وذا مثال على القاعده الاولى الثالثه

طبعا احنا فهمنا اللعبه

ولالسّه؟؟؟

وانا تعمدت اضع المثال دا علشان نقطه واحده

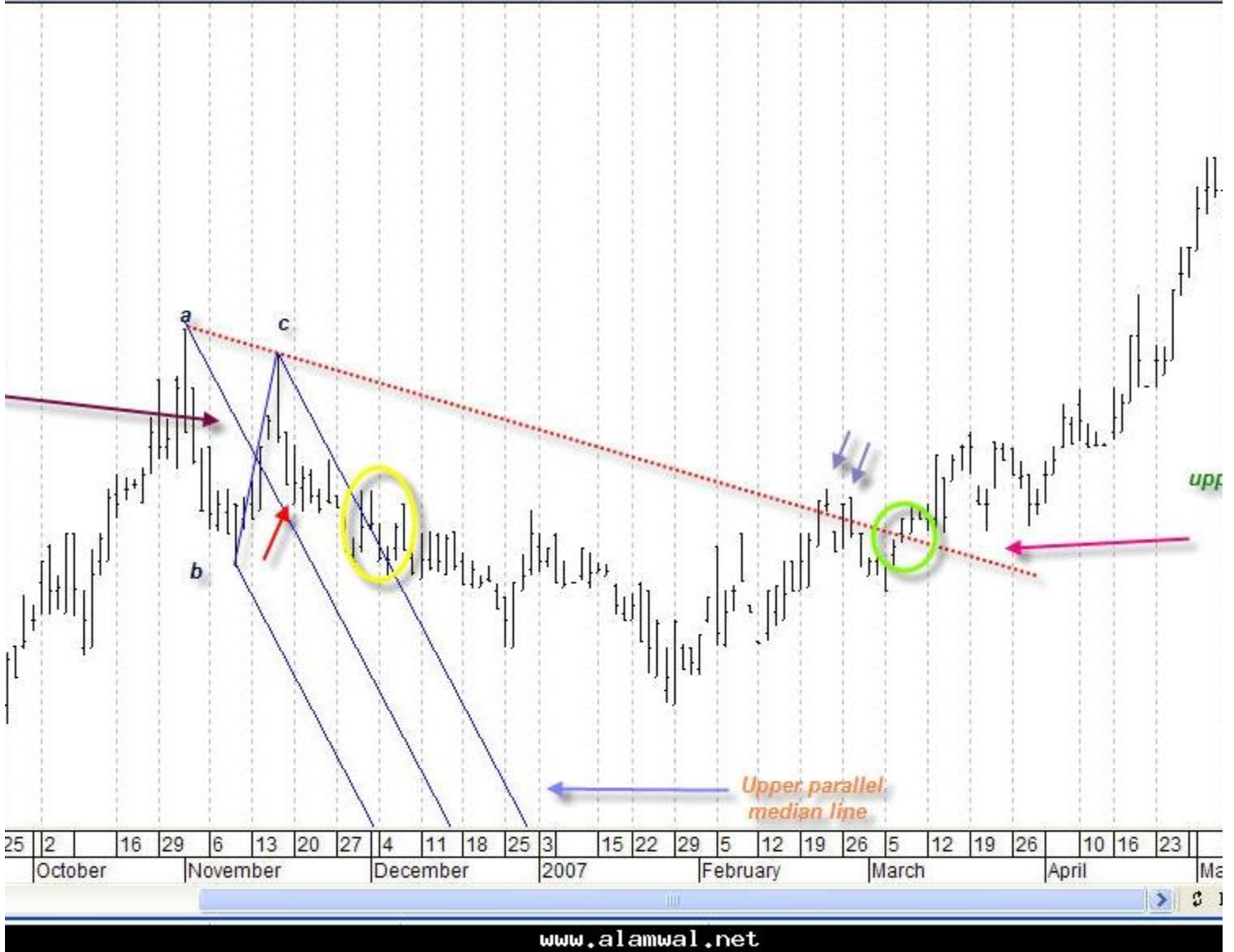
ان حضراتكم تشوف انه رغم كسره upper trigger line كان

بعد فترة طويله اد ايه ودى فتره كافيه

لاتعاب اعصاب اى واحد وكان لازم يخرج من السهم

الا ان فى النهايه اتضح الاتجاه

دمتم بخير



### Mini-median line or small pitchfork

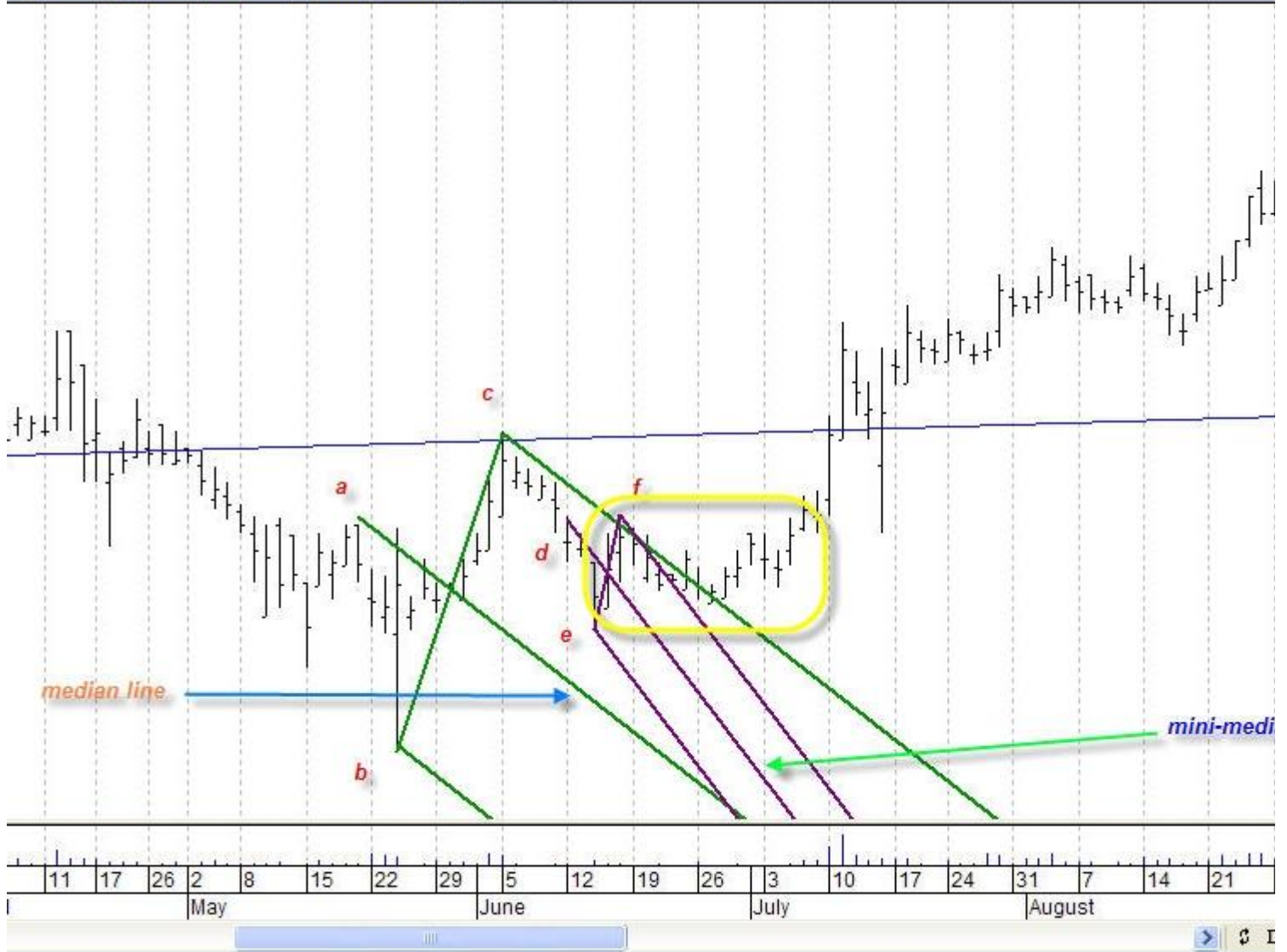
السلام عليكم  
 نتابع مع حضراتكم موضوع **pitchfork** او الشوكه زى ما بتحب الناس تسميها  
 واندروز عمل حاجه برضوا ظريفه لما فكر فى حكاية **mini median line**  
 دى... او الشوكه الصغيره وهيا لها نفس طريقه  
 رسم وقواعد الشوكه الكبيره  
 ولكن الاختلاف انها بتاخذ عدد بارات اقل او سوينج صغير  
 ممكن لايتجاوز فى بعض الاحيان سبع او خمس بارات  
 والفكره انها بتستطيع التقاط اى اشاره عن

الاتجاه وتحدد لنا الى حد كبير اتجاه الحركة  
السعريه.. علشان كذا هيا بتترسم اما داخل  
الشوكة الكبيره او على خطوطها  
سواء بقى فشله فى الوصول الى ml الخاص  
بالشوكة الكبيره او لا  
عموما تعالوا حضراتكم نشوف المثال علشان توضح الصورة  
اكثر لان التطبيق العلمى افيد من النظرى بكتير  
فى الشارت اللى امامنا بتاع عز  
رسمنا الشوكة الكبير abc  
والصغير def  
وكان واضح طبعا ان الشوكة الصغير اعطتنا اشاره مبكره  
على صعوبه وصول حركه الاسعار -ولو مؤقتا- مرة تانيه الى خط ml  
بتاع الشوكة الكبيره  
واتضح دا من الخط العلوى للشوكة الصغيره  
اللى كان بمثابة مقاومه للسهم  
ونزل منه لاسفل ودى كانت الاشاره المبكره  
اللى عطتها لنا الشوكة الصغيره  
وفعلا كسرت حركه الاسعار الخط السفلى للشوكة الكبيره  
ومكثت تحته باغلاقها مده ٨ ايام قبل ان ترتقيه مره اخرى  
-لانها منطقه دعم قويه بالنسبه للسهم- لاحظ خط الترند الازرق



.....  
 ودا مثال اخر على الشوكتين مع اموك  
 لاحظوا حضراتكم عدم قدره حركه الاسعار  
 فى الوصول الى **median line** الرئيسى  
 وان ازاي الشوكه الصغيره اعطتنا  
 تأكيد قوى لكدا برضوا بعدم قدرة الاسعار للوصول  
 الى **mini-median line**  
 ودى كانت الاشاره الايره قبل كسر الخط العلوى للشوكه الاخير  
 وتبعها كسر الخط العلوى للشوكه الكبيره  
 -لاحظوا حضراتكم المسطيل الاصفر-





.....  
المنتجات وعدم القدرة على الوصول الى mini-median line

المصرية للمبتدئين (9.95000, 10.2000, 9.66000, 10.0100, +0.36000)



www.alamwal.net

### خطوط التحذير warning lines

السلام عليكم  
نواصل مع بعض كلامنا عن الآن اندروز  
وافكاره المتواصله عن pitchfork  
وفي الحقيقه هو اضاف اضافه مفيد وسهله  
في معرفتها وهي خطوط التحذير وخطوط التحذير دي  
ماهي الا خطوط موازيه ل pitchfork نفسها  
طيب ايه هي الخطوط دي وازاي ارسمها  
تعالوا نشوف مع بعض  
خط التحذير دا هو خط موازي للشوكة بتاعتنا

ويرسم عن طريق قياس المسافه بين الخط الاوسط والخط العلوى او السفلى -حسب وضع الشوكه واتجاه السهم-  
 ومعنى الكلام دا ان المسافه الفاصله بين خط التحذير والخط السفلى او العلوى  
 هيا نفسها المسافه الفاصله بين الخط الاوسط ml والخط السفلى او العلوى  
 وهكذا ممكن ارسم عدد من خطوط التحذير زي المثال اللى ادامنا  
 على الشارت

وفيه خمس خطوط تحذيريه متساويين تماما فى المسافه وموازيين تماما  
 للخط السفلى لpitchfrok

اللى لازم نلاحظ هو ان الخطوط دى بتمثل دعوم ومقاومات للسهم  
 فى طريقه واحيانا بتكون مع بعضها قنوات يتحرك فيها السهم  
 وياريت نتابع الاسهم ونشوف ازاي كانت هذه الخطوط بمثابة دعوم ومقاومات  
 علشان الفكره تتضح فى ذهننا  
 اعتقد الامر سهل وواضح جدا  
 دمتم بخير

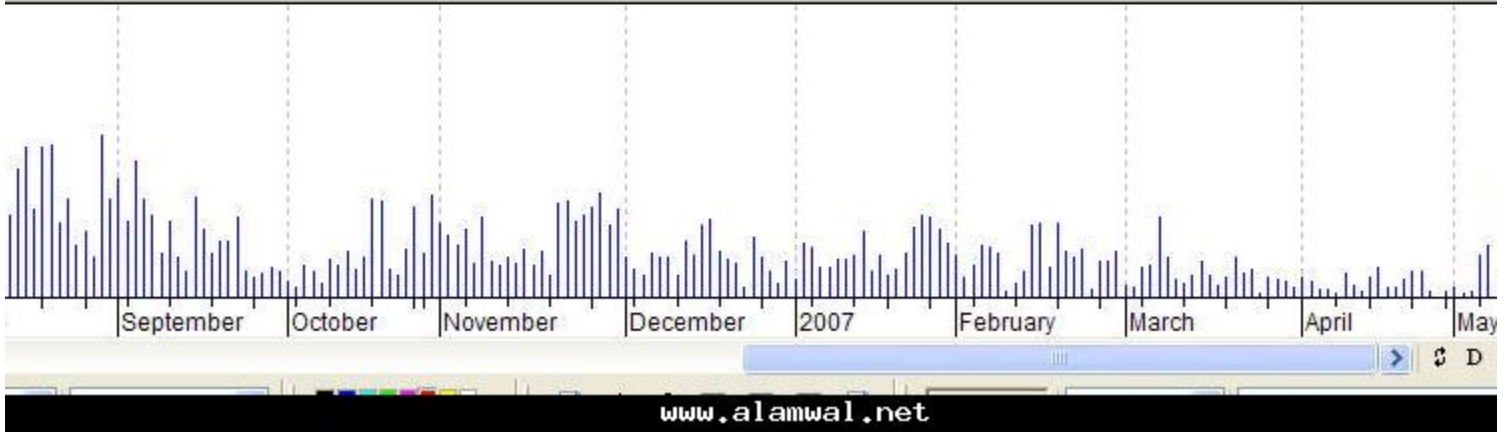




دا حضراتكم مثال تانى لخطوط التحذير  
ولو لاحظنا حنلاقي ان الاسعار مقدرتش تصل بالسهم الى ml  
ودى كانت الاشارة الاولى للضعف وتأكد هذا الكلام بالنزول خلف  
الخط السفلى للشوكة بتاعتنا  
واللى اتعاملت مع السهم على اساس انها بقت مقاومه  
ولم يستطع السهم الارتقاء فوقه  
مره اخرى واستمر النزول  
انا راسم اربع خطوط تحذيريه...لاحظوا حضراتكم ان  
الخط الاول كان بمثابة دعم للسهم ولما تم كسره  
واللى تزامن مع كسر -lower trigger line لاحظ الدائرة البرتقاليه-  
وتهاوى السهم سريعا الى الخط التحذيرى رقم ٣ كاسرا  
دعمه عند الخط الثانى  
وبدون شك فان كسر trigger line  
كان مشكله كبيره للسهم لانه صار مقاومه قويه له-لاحظ الاسهم الخضراء-  
كمان لازم ناخذ بالننا من تأكيد هذا الكلام من الخط التحذيرى الثالث  
اللى للاسف فشل هو الاخر فى ان يكون الدعم القوى للسهم  
واللى اتحد مع trigger line  
وردوا السهم لاسفل كاسرا الخط التحذيرى الرابع  
اعتقد بالكلام دا الامور ضحت وممكن تكمل رسم ومتابعه  
بقية الخطوط التحذيريه..ونتابع سلوك السهم عندها

دمتم بخير

المجموعة المالية هير (38.3700, 38.3900, 37.5200, 37.5300, -0.39000)



www.alamwal.net

## Action reaction trading method

السلام عليكم جميعا اخواني الاعزاء  
سنبدأ اليوم اهم دروسنا هنا المستفاه من الآن اندروز  
والتي تعتمد فى صلب كيانها على ماتم شرحه سابقا  
من:

**PIVOT PIONTS-**  
**MULTI-PIVOT POINT-**  
**MEDIAN LINE-**

## LOW TO LOW TRENDLINES- HIGH TO HIGH TRENDLINES- HIGH TO LOW OR LOW TO HIGH TRENDLINES- PITCHFORK-

وفى الحقيقه لو تتذكروا حضراتكم ما قلته عن الآن اندروز وتطبيقه الممتاز لقانون نيوتن الثالث للحركه والخاص بالفعل ورد الفعل ولقد قام اندروز بتوظيف هذا القانون توظيفا ممتازا فى الشارتات التى درسها ولقد كان صادقا حقا عندما قال:  
ان ما سأقوله لو فهمه المتعاملون فى السوق لربحوا الملايين

وبما اننا فى تعاملنا مع الاسهم والحوار والجدال الذى لاينتهى ابدا حول اشكاليه ايهما احق الفنى ام الاساسى ..ايهما اصوب واجدر  
ام ان الدمج بين الاثنين هو الطريق الامثل للوصول الى نتائج ممتازة؟؟  
وفى الحقيقه فاننا لا ننكر ان فكره التحليل الاساسى والتى تقوم اصلا على هذه الكلمه "لماذا" وهى فى الحقيقه فرضيه او سؤال يستلزم البحث حيث ان التحليل الاساسى بنى عليها فعلا: لماذا حدث ما حدث بالسوق؟؟  
هذا ما يبحث عنه التحليل الاساسى  
اما الفنى فيبحث بكيفيه اخرى: متى سيحدث؟  
متى ستصل الاسعار مثلا الى حد معين صعودا او هبوطا؟  
ولان هذه هى اشكاليه التحليل الفنى  
فان اندروز حاول مساعدتنا بطريقه جديده فى ان -نتوقع تقريبا-  
متى ستصل الاسعار -الى حد ما -باستخدام نظريه الفعل ورد الفعل  
وفى الحقيقه توجد طريقتين مختلفتين لذلك  
سيتم تناولهما ان شاء الله تباعا  
وفى الحقيقه فان الفكره شبه واضحه لنا جميعا حيث يقول اندروز  
بما اننا فى شارتاتنا نرى على الجبهه اليسرى ما قدحدث=الفعل  
فاننا يمكننا توقع ما سيحدث =رد الفعل وذلك على يمين الشارت  
حيث اتجاه الاسعار دائما.

طيب يلا بينا نشوف اول طريقه من الطريقتين الخاصتين ب ACTION REACTION METHOD  
الطريقه الاولى:

يمكننا ان نقسم عملنا الى مرحلتين

-المرحله الاولى:

تعتمد هذه المرحله على اختيار مايسمى ب center line  
وهذه الخط من الممكن ان يكون median line او خط ترند يصل بين قمه وقاع  
او multi-pivot piont  
الا انه لا يمكن ابدا ان يكون trigger line او الخط العلوى او السفلى  
الموازى ل ml  
اعتقد عمليه بسيطه جدا وسهله لاننا تدريبنا عليها مرارا وتكرارا

المرحله الثانيه:

وهى جوهر الموضوع وهى تعتمد علينا تماما وعلى خبرتنا فى التعامل مع الشارت  
واختيار نقط البيفوت سواء كانت قمه او قيعان او بدايه او نهايه سوينج  
عموما فى المثال التالى تتضح الامور اكثر  
سنقوم برسم خط موازى تماما لخط median line الذى اخترته فى الشارت  
وهذا الخط سنطلق عليه action line  
ولقد رسمته على top pivot كما بالشارت وكما نعلم فان هذا ماحدث ولنتخيل  
ان بقيه الشارت بعد center line لم تكن موجوده -او لم تحدث بعد- وقمنا برسم reaction line

ولرسمه فاننا نفيس المسافه بين center line & action line  
 ثم نقوم على يمين الشارت برسم خط موازى تماما لكل من center line و reaction line  
 وعلى مسافه مساويه تماما لما بين CENTER LINE & ACTION LINE  
 لاحظوا حضراتكم ماحدث عندما اتت الاسعار الى reaction line  
 هذا هو تطبيق قانون نيوتن للديناميكا  
 على اسواق المال الفعل ورد الفعل  
 ما رأيكم؟؟  
 هل وضحت الرؤيه؟  
 لسه.....؟؟؟  
 طيب نستكمل غدا ان شاء الله ونوضح اكثر  
 دمتم بخير جميعا

!Error



السلام عليكم  
واهلا بحضراتكم من جديد  
بعد ما تم شرحه بالامس سنتابع بعض الامثله حتى نتضح الامور  
وفى هذا المثال تم رسم ثلاثه خطوط للفعل ورد الفعل  
وتم تسميه خط الفعل **ACTION LINE** اختصار **AL**  
وكذلك رد الفعل **REACTION LINE** اختصارا **RL**  
وتم اخذ **CENTER LINE** هذه المره لخط ترند **HIGH TO LOW**  
كما بشارت الكيس الموضح امام حضراتكم  
وكما قلت بالامس فان تحديد **AL** يعتمد على اختيار نقاط  
ممکن ان تكون بدايه او نهايه سوينج  
وممكن ان تكون **PIVOT POINT** ايا كان نوعها قمه او فاع  
وقلت انه يجب ان يكون خط الفعل موازيا تماما لخط السنتر  
ولرسم خط رد الفعل اننا نقيس المسافه  
بين خطى السنتر والفعل ثم نرسم على يمين  
خط السنتر ومن مسافه مساويه  
تماما خطا موازيا يكون هو خط رد الفعل  
وعلى هذا المنوال يمكننا رسم عدد من الخطوط  
تمثل ما تم حدوثه فعلا "**ACTION LINES**"  
وبالتالى يمكننا ذلك من توقع ما سيتم حدوثه  
-باذن الله تعالى "**REACTIONS LINES**"  
من الناحيه اليمنى من الشارت  
وفى مثال الكيس الذى امامنا قمت برسم  
خط الفعل رقم واحد من على **TOP PIVOT**  
كما هو واضح وعندما تم رسم خط رد الفعل رقم ١  
-لاحظ الدائره الصفراء على يمين خط السنتر-  
وجد ان هذا الخط يقف تماما فى منتصف سوينج وقد ابدى  
مقاومه ضعيفه-رد فعل- مع حركه هذا السوينج  
وبالنسبه لخط الفعل رقم ٢ المرسوم من عند **BOTTOM PIVOT**  
-لاحظ الدائرتين الخضراوين لكل من الفعل ورد الفعل  
للخط رقم ٢ -  
وبرسم خط رد الفعل توافق تماما مع قمه حركه الكيس  
اعتقد ان الامر اتضح الى حد كبير بالنسبه لنا  
ومبدأ الآن اندروز الذى يقرر ان لكل نقطه **pivot** تاريخيه تحدث على يسار الشارت فعل ما  
ويجب ان يقابله فى المستقبل "باذن الله تعالى" -يمين الشارت-  
رد فعل لنقطه **pivot** اخرى  
هذا واتمنى ان تتدربوا حضراتكم كثيرا على هذا الامر  
حتى تتقنوه ..جرب مره واتنين والى  
وليس بالضرورة ان تجد النقطه على الخط تماما -رد الفعل-  
تماما كما يحتمل ان يفشل نموذج  
من النماذج فى تحقيق مستهدف ما  
واتمنى ان اكون قد وفقت فى تقدم شىء جديد ومفيد لحضراتكم  
دمتم بخير  
واسألکم الدعاء





www.alamwal.net



السلام عليكم واهلا بحضراتكم من جديد  
 رأينا في المشاركات السابقه كيفيه التعامل مع  
**Action reaction trading method**  
 وكان ما سبق يمثل الطريقه الاولى كما ذكرت وسوف اتناول مع حضراتكم الطريقه الثانيه  
 والتي استقاها الآن أندروز من قانون نيوتن الثالث للحركه وكذلك الدورات الطبيعيه  
 التي تأخذ صفه التكرار  
 وكما نعلم فان اول خطوه هي تحديد خط السنتر او المنتصف **center line**  
 وهو كالطريقه السابقه تماما من الممكن ان يكون **median line** او **mutli pivot line**  
 او **high to high line** or **low to high line...low to low line**  
 بس مش ممكن يكون احد الخطوط الموازيه ل **median line**  
 وبعد تحديد خط السنتر يأتى دور **action line**

والذى اتفقنا على اختصاره الى **al** وذلك لسهولة كتابته  
وكما فعلنا سابقا فان **al** يتم رسمه من على قمه او قاع الموجه السابقه لخط السنتر  
- "ملحوظه هامه:اختيار الموجه وكبرها او صغرها يعتمد على الاستراتيجيات الفرديه  
لاختلاف توجه كل شخص" -

او بمعنى ادق على يمين خط السنتر ودا الوضع الطبيعى لان "خط الفعل" هو الحدث التاريخى  
الذى تم فعلا على الشارت اما ما سيأتى على يسار الشارت فمازال مجهولا حتى الان  
-وبعدما حددنا ورسمنا خط الفعل على يمين خط السنتر وبالطبع فان خط الفعل هذا  
سيكون موازيا تماما لخط السنتر وسيوازي كل الخطوط رد  
الفعل.

الى هنا ولم نأت بجديد كما فى الطريقه الاولى  
والجديد فى هذه الطريقه اننا لا نرسم سوى خط فعل واحد فقط **only one action line**  
وفى نفس الوقت يمكننا رسم خطوط متعدده لرد الفعل.... ازاي الكلام دا؟  
طيب احنا هنقيس المسافه بين خط السنتر وخط الفعل الوحيد اللى عندنا  
وهنرسم على مسافه مساويه لهذه المسافه من الناحيه اليسرى لخط السنتر  
خط رد الفعل رقم ١

طيب لو عاوزين نرسم خط رد الفعل رقم ٢؟  
سهله جدا ان شاء الله هناخد مسافه مساويه للمسافه السابقه "اللى كانت بين خط السنتر ورد الفعل رقم ٢"  
ونبدأ اخذ المسافه من خط الفعل رقم ١ واحنا رايعين الى اليسار

يعنى ببساطه المسافه بين خط السنتر وخط "1 REACTION LINE"  
بتساوى المسافه بين خط **RL1** و **RL2**  
وهكذا

يعنى ببساطه كل المسافات بين خطوط رد الفعل متساويه ومساويه فى ذات الوقت للمسافه بين  
خط الفعل وخط السنتر  
اتمنى ان الامور تكون وضحت

وكمثال على الكلام دا علشان التطبيق العملى بيكون اسهل فى توصيل المعلومه  
نشوف مع حضراتكم تيلكوم  
ومع تيلكوم رسمنا خط السنتر **low to high**  
زى ما هو فى الشارت ادام حضراتكم  
وخذت خط الفعل من قاع السوينج  
وطبعا المسافات متساويه  
زى ما هو واضح فى الشارت وعندنا خط فعل وحيد  
ولو تابعنا الدواير الصفرا على خطوط رد الفعل  
نلاقى انها متوافقه اما مع قمه الموجه اللى عندى زى ما هو فى **RL1**  
او القاع زى ما هو فى **RL2**  
يعنى ببساطه احنا بنشوف حركه السهم وموجاته السعريه  
وبتكون عندنا القدره الى حد ما فى توقع متى ستبدأ الموجه الجديده  
او تنتهى -باذن الله-  
دمتم حضراتكم بخير

اوراسكوم نل (74.4900, 74.4900, 72.9300, 73.0700, -1.18000)



اهلا بحضراتكم من جديد  
سنقوم الان بدراسة طريقة متقدمه ل **action reaction trading method**  
وقد قام بتطوير هذه الطريقة **Austin financial group**  
وبدائه فنحن نعرف ان كل خطوط اندروز وكل ما يرمى اليه في النهايه هو

تحديد نقاط المقاومة والدعم للسهم محل الدراسة حتى نستطيع اتخاذ قرار البيع او الشراء طبقا لاتجاه السهم وفي الحقيقه فان الطريقه الثالثه المطوره تختلف كثيرا في تقنيته عن الطريقتين السابقتين حيث اننا هنا سنبحث كما في الشكل التالي على **major swing low** اى اقل نقطه في الموجه السعريه محل الدراسة وفي الحقيقه فأننا سنأخذ **swing** كبيره حتى نستطيع استيعاب الموضوع وتكون الرؤيه اوضح وبعد تحديدها لاقل نقطه في السوينج فأننا كما نعلم وكما يخبرنا تحليل الفولايوم فان الميكر بعد عمل هذا القاع او اللوو يقوم بعمل اختبار للبيع وقوته او بمعنى اخر فانه يقوم بعمل حركه قصيره ومن الممكن ان يرجع بها الى اللوو السابق او يعمل لوو اعلى منها وعند هذه النقطه بالتحديد يمكننا رسم **CENTER LINE** واللوو السابق او اقل لوو في الحركه التي لدينا نرسم من عندها خط **ACTION LINE** وبناءا على ذلك نكون قد حددنا خط السنتر وخط الفعل وقياس المسافه بينهما وعلى مسافه مساويه تماما يمكننا ان نبدأ من خط السنتر ونسم خط رد الفعل كما بالشكل على اساس انه عند ذلك الخط ستتكون باذن الله-

### Major swing top

والتي من المحتمل بنسبه كبيره جدا ان يتوقف السهم عندها باعتبارها مقاومه الموجه الرئيسيه.

اعتقد ان الامور باذن الله قد اتضحت لدينا

وبالطبع لو اردنا الحديث عن موجه هابطه لن يكون الامر صعبا

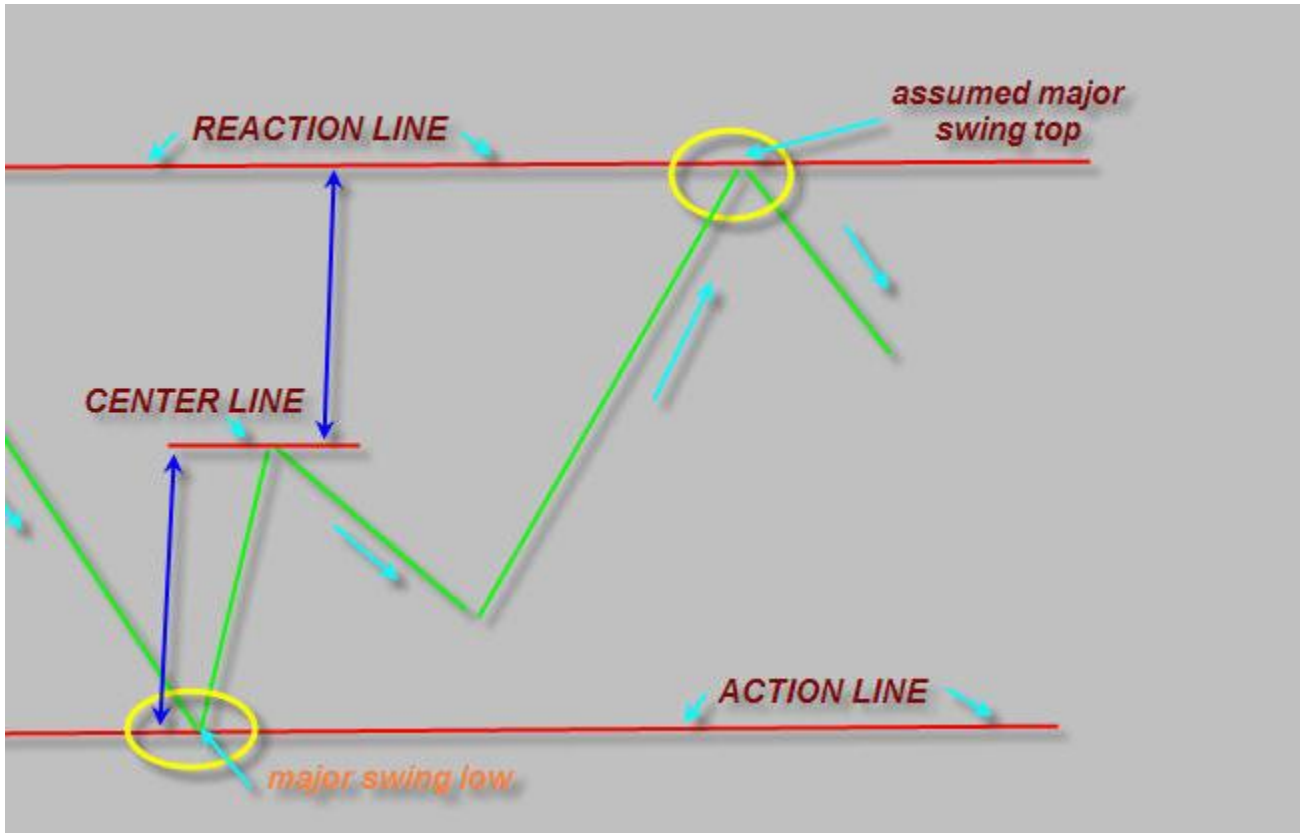
حيث سنقوم بتحديد **major swing top**

وسنحدد نهايه الموجه الارتداديه القصيره او اختبار اغراء المشتري

قبل ان يكمل السهم نزوله ثم نكمل باقى الخطوات كما تم سابقا مع الموجه الصاعده

وعموما سنتضح الامور اكثر بالامثله ان شاء الله

**!Error**



ولنبدأ الامثله للقابضه الكويتيه  
 وكما ترون حضراتكم بالشارت قمت بتحديد اعلى نقطه "هاى"  
 فى الحركه التى لدينا ثم تحديد السنتر عند الموجه الارتداديه القصيره  
 ومن ثم تم تحديد خطى الفعل والسنتر على الترتيب  
 وعن طريق قياس المسافه بينهما ثم البدء من خط السنتر وبالاتجاه الى اسفل تم رسم خط  
 رد الفعل الذى يتوقع عنده باذن الله ان تتكون MAJOR LOW  
 وهو ما قد تم بالفعل كما ترون حضراتكم بالشارت



وهذا مثال من الاهلي للتنمية  
كما ترون حضراتكم انه قد تم تحديد اعلى هاى فى الموجه وذلك  
لرسم خط الفعل ثم تحديد خط السنتر والذى تم من عنده عمل موجه ارتداديه قصيره  
الى اعلى واكمل السهم نزوله بعدها ويرسم خط رد الفعل على مسافه  
مساويه للمسافه بين خطى السنتر والفعل  
حصلنا على خط رد الفعل والذى تم فعلا من عنده  
الحصول على اقل نقطه او لوو فى الموجه التى لدينا  
واتمنى ان تكون الامور قد اتضحت اكثر الان  
وان شاء الله سأضع مزيدا من الامثله  
دمتم حضراتكم بخير





.....

كتطبيق عملي على ما تم شرحه اليوم في "الترند مش دايمًا ماى فريند"  
و"THIRD ACTION REACTION TRADING METHOD"

سنرى سويًا القابضه الكويتيه  
وبعدما تم تحديد اقل لُوو في الموجه لرسم خط الفعل  
وكذلك خط السنتر من عند الموجه التي تم فيها اختبار البائع  
وبقياس المسافه بين خطى السنتر والفعل  
تم رسم خط رد الفعل ومنه تم تحديد نقطه المقاومه المفترضه التي ستقابل السهم  
في نهايه هذه الموجه  
والتي احترمها حتى الان زالتى تتوافق كما في الدائره الصفراء  
امام حضراتكم مع الخط العلوى للبيشستفورك كما بالشارت  
وتحتها مباشره منطقه مقاومه الترند كلاستر  
باللون البرتقالى  
والتي توافق الحد العلوى للقتاه السعريه النى سار فيها السهم لمدته  
طويله ويحاول كسرهما الان

الفاضة المقصود (2.15000, 2.16000, 2.07000, 2.09000, -0.07000)



uly August September October November December 2007 February March April May Ju

www.alamwal.net



.....