

## مؤشر الفيوناتشي

مؤشر فيونانشي هو من أكثر المؤشرات التي سوف نستخدمها في تحليلنا التقني لأزواج العملات ، لذلك لا بد عليك أن تتعلمه وتعرفه وتحب العمل باستخدامه .

مستر ، ليونارد فيونانشي ، هو عالم الرياضيات الإيطالي المشهور وهو الذي اكتشف سلسلة الأرقام وبها أنشأ نسب فيونانشي وهذه النسب هي التي تصف أبعاد الأشياء. تتكون النسب من الأعداد المتسلسلة التالية :

١ ، ١ ، ٢ ، ٣ ، ٥ ، ٨ ، ١٣ ، ٢١ ، ٣٤ ، ٥٥ ، ٨٩ ، ١٤٤



هذه السلسلة من الأعداد استخراجها العالم فيونانشي من التالي :

$$3 = 2 + 1$$

$$5 = 3 + 2$$

$$8 = 5 + 3 \text{ وهكذا ..}$$

ثم قام بقياس كل عدد إلى العدد الأكبر الذي يأتي بعده فحصل على النسبة  $0,618$  ، مثلاً في حالة قسمة  $55 \div 34 = 0,618$  ، وعندما قام بقياس بقياس النسبة بين الأعداد البديلة حصل على النسبة  $0,382$  .

على سبيل المثال  $0,382 = 89 \div 34$  وهذا ما ننوئ أن نشرحه لك حول نسب فيونانشي وحتى لا نشعر بالنوم من هذه الأرقام سنضع لك مباشرة هذه النسب والتي تعرف بنسب المتوسط الذهبي .



نسب المتوسط الذهبي ، هي

٦١,٨ %

٥٠,٠ %

٣٨,٢ %

## وظيفة مؤشر فيونانشي Fibonacci

مؤشر فيونانشي يستعمل لمحاولة التنبؤ بأماكن الدعم ( التي ربما نشترى عندها ) وأماكن والمقاومة ( التي ربما سنبيع عندها ) وكذلك يحدد لن مستويات الأهداف لأخذ الربح ومستويات وقف الخسائر كل ذلك من خلال رسم فيونانشي على شارت العملة فيظهر لنا خطوط مستويات فيونانشي التي متوقع على السعر أن يثبت على واحدة منها.

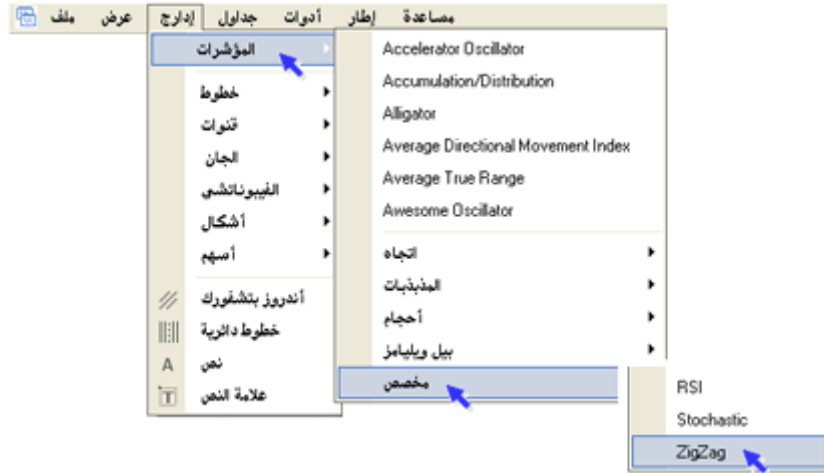
ليس مطلوب منك أن تقوم باحتساب كل نسبة على حدة بشكل يدوي لأن برنامج المخطط الذي تستخدمه سيقوم بذلك أوتوماتيكي لك ، ولكننا نرى عندما تستخدم مؤشر من الأفضل أن تعرف ماذا وراءه ، حتى يكون مألوف استخدامه لك.

## كيف نرسم فيوبانثي

أولا يجب أن نحدد التالي :

- **Swing High** : هي أعلى نقطة والتي تحول السوق من عندها نحو الهبوط .
- **Swing Low** : هي أقل نقطة والتي تحول السوق من عندها نحو الصعود .

أفضل مؤشر نستخدمه مع فيوبانثي لتحديد نقاط التحول على الشارت هو مؤشر الزيجزاج .  
هذا المؤشر متوفر على برنامج الميتاتريدر .



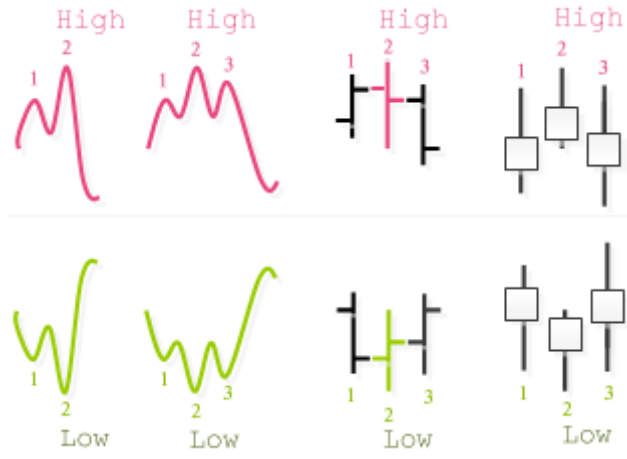
لاحظ سوف يظهر خط الزيجزاج باللون الأحمر على الشارت ويوضح أعلى نقطة تحول ، وأدنى نقطة تحول .



تعلم تحديد السوينج على مخطط الشموع :

**Swing High** على المخطط هي أعلى نقطة تحوّل ، والتي منها السوق سيتجه نحو الهبوط والسيوج هاي عبارة عن شمعة وصل ظلها الأعلى لأعلى سعر وعلى يمينها شمعة وعلى شمالها شمعة ذات ظلها العلوية عالية لكنه ليست أعلى من الظل العلوي لشمعة الوسط .

**Swing Low** على المخطط هي أقل نقطة تحوّل ، والتي منها السوق سيتجه نحو الصعود والسوينج لو عبارة عن شمعة وصل ظلها السفلي لأقل سعر وعلى يمينها شمعة وعلى شمالها شمعة ظلها السفلية أعلى من الظل السفلية لشمعة الوسط .



### ثانيا نرسم خط فيوبانشي كالتالي :

وإذا كان الاتجاه اخذ في الارتفاع  
فان خطوط فيوبانشي نرسمها من أسفل لأعلى سوف تنحدر الأرقام من صفر % إلى ١٠٠ %



إذا كان الاتجاه أخذ في الانخفاض نرسمها من أعلى لأسفل سنرى الأرقام من ١٠٠ % إلى صفر %



والآن هيا لتعرف أنواع مؤشرات فيوبانشي التي سوف ندرسها في دورة مدرسة ياللا نتعلم فوركس دوت نت

أنواع مؤشرات الفيوبانشي الأكثر شهرة ٣ أنواع :

فيوبانشي فتح الصفقة ( فيوبانشي الرسم ) Fibonacci Retracement

هذا المؤشر متوفر على برنامج الميتاتريدر.  
يمكننا أن نختاره كما هو مبين في الصورة التالية ...



## رسم الفايو لفتح الصفقة

يستخدم هذا المؤشر لتحديد نقاط الدخول في الصفقة سواء شراء أو بيع  
ويستخدم لتحديد نقطة وقف الخسائر للصفقة.  
نسب المؤشر الأهم هي ٦١,٨ % و ٥٠ % و ٣٨,٢ %

هذا المؤشر متوفر على برنامج الميتاتريدر.  
يمكننا أن نختاره كما هو مبين في الصورة التالية ...



\* لا تنسى أن تستخدم مؤشر الزجراج مع فيوفاشي لتحديد نقاط تحول الاتجاه على الشارت .

أولا إذا كان الاتجاه صاعد ، نقوم برسم نرسم فيوفاشي فتح الصفقة من تحت لفق  
ستظهر لنا النسب بالترتيب من أسفل لأعلى ١٠٠ و ٦١,٨ و ٥٠ و ٣٨,٢ و ٢٣,٦ و صفر



السعر سوف يثبت على واحد من هذه المستويات ويعتبرها مستوى الدعم له وعنده نشترى العملة  
٦١,٨ % أهم نسبة إذا ارتكز السعر حولها هنا الدعم ونبدأ شراء عند مستوى ٥٠ % فيما فوق.  
في حالة إذا كسر السعر مستوى ٦١,٨ % لأسفل فهذا يعني أن الاتجاه السابق سيتغير وسيتجه نحو الهبوط هنا نوقف خسارتنا.

تذكر .. أن السوق ربما لن يستأنف طريقة في اتجاه صاعد إلا بعد إيجاد دعم مؤقت .. وإلا سيستمر !!

ثانيا إذا كان الاتجاه هابط ، نقوم نرسم فيوبانشي فتح الصفقة من فوق لتحت ستظهر لنا النسب بالترتيب من أعلى لأسفل ١٠٠ و ٦١,٨ و ٥٠ و ٣٨,٢ و ٢٣,٦ و صفر

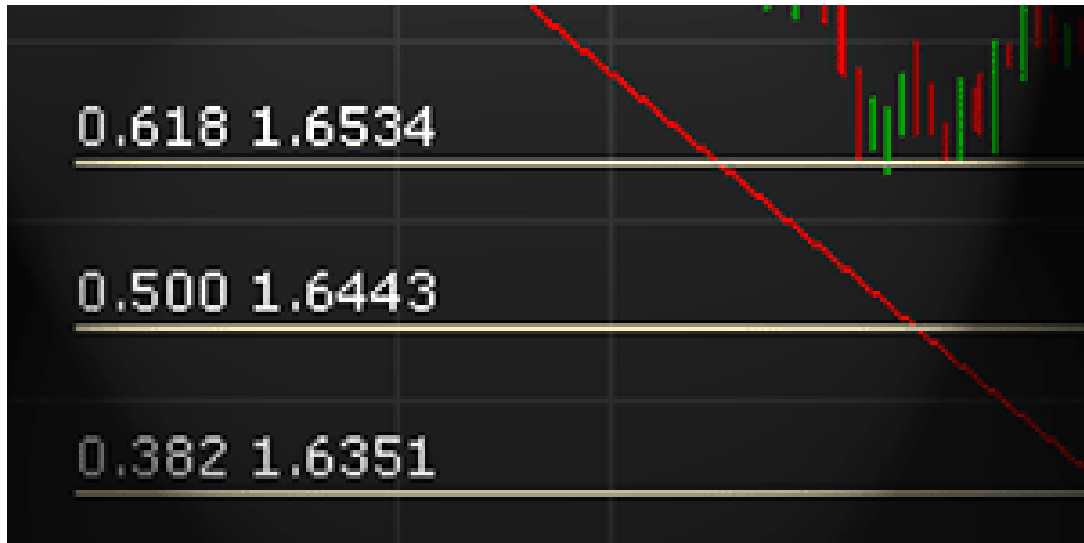


السعر سوف يثبت على واحدا من هذه المستويات ويعتبرها مستوى مقاومة له وعنده نبيع العملة. ٦١,٨ % أهم نسبة إذا ارتكز السعر حولها هنا مقاومة ونبدأ بيع عند مستوى ٣٨,٢ % فيما تحت. في حالة إذا كسر السعر مستوى ٦١,٨ % لأعلى فهذا يعني أن الاتجاه السابق سيتغير وسيتجه نحو الصعود هنا نوقف خسائرنا.

شاهد المثال التالي على فيوبانشي في اتجاه هابط...



كما في المثال السابق فيوبانشي رسمناه على مخطط النصف ساعة لزوج الباوند فرنك على الاتجاه الهابط السابق من أعلى نقطة في ( ١,٦٨٤٠ ) حتى أقل نقطة في ( ١,٦٠٥١ ) فظهرت لنا ٣ مستويات مقاومة فيوبانشي التي تتوقع مستويات المقاومة والتي ربما سنبيع عند واحدة منها كانت في الأسعار ١,٥٦٣٤ و ١,٦٤٤٣ و ١,٦٣٥١



الأرجح أن نبيع عند ١,٦٣٥١ ( عند مستوى ٠,٣٨٢ % ) ونوقف خسائرنا أعلى من ( ١,٦٥٣٤ أعلى من مستوى ٠,٦١٨ ) أما عن أخذ الهدف في صفقة البيع يكون برسم فيوفايتشي من أقل نقطة حتى مستوى ٠,٣٨٢ % ( أي من تحت لأعلى ) وسيظهر لنا ٣ مستويات فيوفايتشي ( نأخذ الهدف عند مستوى ٠,٥٠ % )



والسعر ١,٦٢٠٤ ( عند مستوى ٠,٥٠ % ) هو مستوى الهدف الربحي ..

**تعال نشاهد ماذا حدث لهذه الصفقة التي توقعناها وفقا لمؤشر فيوفايتشي**

الدخول بيع عند ١,٦٣٥١  
 سعر أخذ الربح ١,٦٢٠٤  
 وسعر وقف الخسائر عند ١,٦٥٣٤  
 الصفقة ربحت حوالي ١٤٧ نقطة



## رسم الفايبو لجني الارباح

يستخدم هذا المؤشر لتحديد نقاط أخذ الربح للصفقة. اختصار اسم المؤشر FE وهذه الأداة ليست على خط اتجاه واحد فقط ، ولكن تتم على دفعيتين. نسب المؤشر الأهم هي FE ٦١,٨ و FE ١٠٠ و FE ١٦١,٨

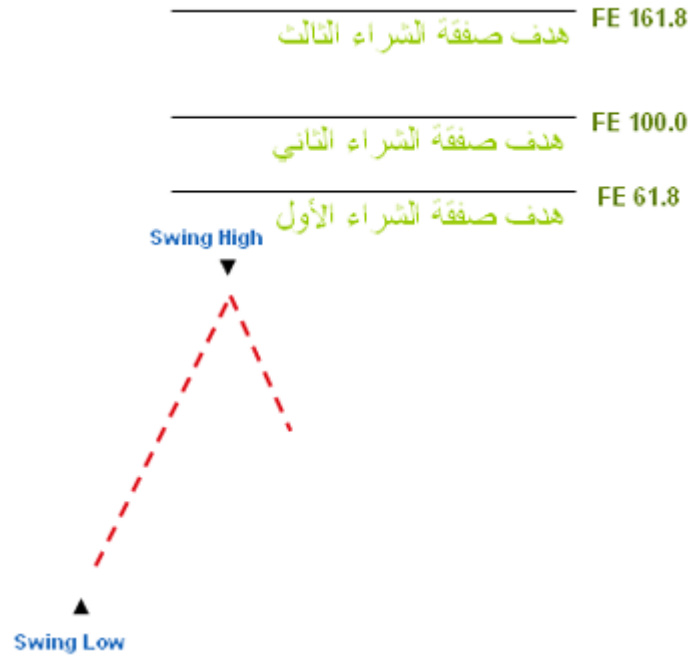
هذا المؤشر متوفر على برنامج الميتاتريدر. يمكننا أن نختاره كما هو مبين في الصورة التالية ...



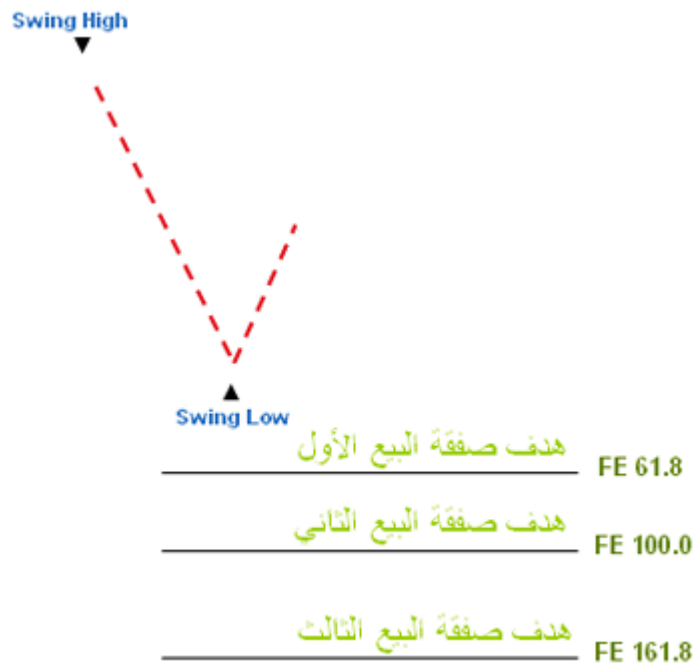
\* لا تنسى أن تستخدم مؤشر الزجراج مع فيوباتشي لتحديد نقاط تحول الاتجاه على الشارت .



**أولا إذا كان الاتجاه صاعد ،** نرسم فيوباتشي ، من تحت لفوق لتحديد منطقة أخذ الربح  
ستظهر لنا النسب بالترتيب من أسفل لأعلى FE ٦١,٨ و FE ١٠٠ و FE ١٦١,٨  
السعر سوف يثبت على واحدا من هذه المستويات لناخذ عنده ربح صفقة الشراء.



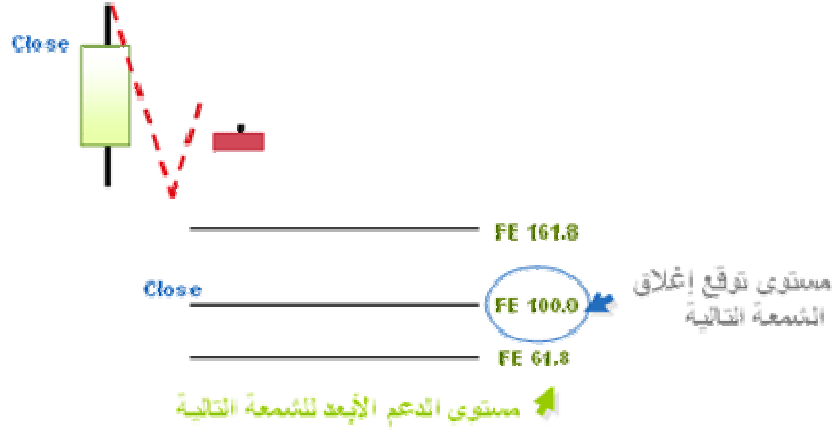
**ثانيا إذا كان الاتجاه هابط ،** نرسم فيوباتشي أخذ الربح من فوق لتحت  
ستظهر لنا النسب بالترتيب من أعلى لأسفل FE ١٦١,٨ و FE ١٠٠ و FE ٦١,٨  
السعر سوف يثبت على واحدا من هذه المستويات لناخذ عنده ربح صفقة البيع.



## يمكنك أن تتوقع مكان إغلاق الشمعة التالية من الشمعة السابقة !

نعم ... افتح مخطط العملة وتعال على آخر شمعتين ... الشمعة الأولى على يدك اليمين ستكون ثابتة الحركة لأنها أغلقت ، والأخرى متحركة .

ارسم على الشمعة الثابتة خط فيونانشي FE من أعلى لأسفل أي من الظل العلوي حتى الظل السفلي للشمعة وبهذا نحن نتوقع سعر إغلاق الشمعة الجديدة إذا اتجه السعر نحو الهبوط ستظهر لك ٣ أهداف مستويات FE .



في الرسم السابق سنلاحظ أننا بمجرد أن نرسم خط فيونانشي FE الهابط من الظل العلوي حتى الظل السفلي للشمعة التي أغلقت هذا الـ FE الهابط يتوقع مستوى إغلاق الشمعة التالية ربما سيكون عند مستوى فيونانشي FE 100 ويكون مستوى FE 61.8 هو مستوى الدعم الأبعد للشمعة.

وارسم أيضاً على نفس الشمعة فيونانشي آخر من أسفل عند الظل السفلي للشمعة حتى الأعلى نحو الظل العلوي للشمعة لتوقع سعر إغلاق الشمعة الجديدة إذا اتجهت نحو الصعود.



في الرسم السابق سنلاحظ أننا بمجرد أن نرسم خط فيونانشي FE الصاعد من الظل السفلي حتى الظل العلوي للشمعة التي أغلقت هذا الـ FE الصاعد يتوقع مستوى إغلاق الشمعة التالية ربما سيكون عند مستوى فيونانشي FE 100 ويكون مستوى FE 61.8 هو مستوى المقاومة الأبعد للشمعة.

المستوى ١٠٠ % هو الهدف الذي سنحلب عليه لعبة ال ١٠ نقاط

إذا رسمت فيونانشي FE نحو الصعود

ضع أمر شراء للعملة تحت من مستوى ال ١٠٠ % ب ١٠ نقاط

وخذ هدفك عند سعر مستوى ال ١٠٠ %

وإذا رسمت فيويانشي FE نحو الهبوط  
ضع أمر بيع للعملة أعلى من مستوى ال ١٠٠ % ب ١٠ نقاط  
وخذ هدفك عند سعر مستوى ال ١٠٠ %

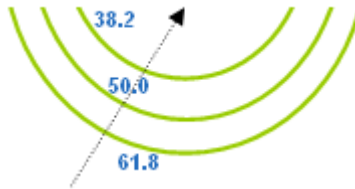
يستخدم هذا المؤشر لتحديد مستوى الدعم ومستوى المقاومة للصفقات.  
نسب المؤشر الأهم هي ٦١,٨ % و ٥٠ % و ٣٨,٢ %

هذا المؤشر متوفر على برنامج الميتاتريدر.  
يمكننا أن نختاره كما هو مبين في الصورة التالية ...

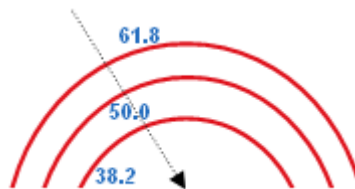


\* لا تنسى أن تستخدم مؤشر الزجراج مع فيويانشي لتحديد نقاط تحول الاتجاه على الشارت .

إذا كان الاتجاه صاعد ، نرسم فيويانشي الأقواس من تحت ل فوق  
ستظهر لنا النسب بالترتيب من أسفل لأعلى ٦١,٨ % و ٥٠ % و ٣٨,٢ %  
السعر سوف يثبت على واحد من هذه المستويات ويعتبرها مستوى الدعم له وعنده نشترى العملة  
عادة ٦١,٨ هو مستوى الدعم الأقوى



إذا كان الاتجاه هابط ، نرسم فيويانشي الأقواس من فوق ل تحت  
ستظهر لنا النسب بالترتيب من أعلى لأسفل ٦١,٨ % و ٥٠ % و ٣٨,٢ %



السعر سوف يثبت على واحد من هذه المستويات ويعتبرها مستوى مقاومة له وعنده نبيع العملة.  
أهمهم مستوى ٥٠ %

مثال عملي ..



لقد ظهرت إشارتين بيع على فيوبانشي الأفواس عند مستوى المقاومة ٦١,٨ %  
لذلك قرارنا هو البيع عنده وربحنا أكثر من ٣٠٠ نقطة البيع قرب ١,٢٨٠٠ والربح قرب ١,٢٥٠٠

### هنا تظهر بعض المشاكل للمتاجرة بالعملات بفيوبانشي

- ليس هناك أي طريقة لمعرفة أي مستوى دعم أو مقاومة سيكون الأقوى
- في بعض الأحيان ربما يضرب السعر مستوى الـ ٥٠,٥٠٠ وفي أحيان أخرى ربما يضرب مستوى الـ ٦١,٨ ثم ينعكس ، وكثيرا ربما السعر يتجاهل كلياً فيوبانشي ويمر بكل مستوياته بشكل طبيعي .
- تذكر أن السوق ربما لن يستأنف طريقة في اتجاه صاعد إلا بعد إيجاد دعم مؤقت ، وإلا سيستمر !!!



### الخلاصة ...

فيوبانشي لوحدة مستحيل أن يجعلك مليونير ، لكن على أية حال مستويات فيوبانشي مفيدة بالتأكيد كجزء من التحليل التقني ، لقد أعطيناك المفتاح السري كيف تجعل التجارة فعالة من خلال استخدام واحد من المؤشرات وليس كل المؤشرات .

إن التجار الناجحون هم الذين يعرفون كيف يستخدمون أسلوب ( تكامل المؤشرات ) من ضمنهم مؤشر فيوبانشي و الذي تعلمته هنا أن مستويات فيوبانشي هي أداة جيدة ، لكن لا تدخل السوق باستخدام فيوبانشي وحده أبدا .

### نكرر ... لا تدخل السوق باستخدام فيوبانشي وحده أبدا ..

التجار يستخدمون مستويات فيوبانشي الرسم لإيجاد مستويات الدعم والمقاومة للشراء أو البيع ، فمنذ أن يراقب التجار هذه المستويات ويقررون وضع صفقات شراء / بيع أو وضع التوقعات فإن مستويات الدعم والمقاومة تكون توقع حقيقي .

التجار يستخدمون مستويات فيوبانشي التوسع لمعرفة مستويات أخذ الربح ، فمنذ أن يراقب التجار هذه المستويات ويقررون وضع صفقات شراء / بيع أو وضع التوقعات فإن مستويات الدعم والمقاومة تكون توقع حقيقي .

وهناك بعض الاستخدمات الخاطئة للفيبو خد بالك منها

النقطة الأولى :

(((لا ترسم الفيبو على كل موجة)))

الأحظ أن بعض الإخوة يرسم الفيبو على آخر موجة أمامه ويتوقع الهبوط أو الارتداد وما إلى ذلك

وهذا يا إخوان غير صحيح

فليس كل موجة يصح أن ترسم عليها الفيبو

لأن الفيبو أصلاً وُضع لمعرفة انتهاء التصحيح

يعني أن السوق يسير باتجاه معين ولنفرض أنه صاعد

ولكن صعوده لا يكون مباشراً

بل يصعد ويشكل موجة صاعدة ومن ثم يصحح ويشكل موجة تصحيحية

فبالتالي على المحلل وضع الفيبو على الموجة الصاعدة لمعرفة حدود الموجة التصحيحية

لندخل مع انتهاء التصحيح أو عند النقاط القوية وهذا راجع إلى استراتيجيتك ولا نتدخل فيه هنا

فمن الخطأ رسم الفيبو على الموجة التصحيحية لأن السعر سيقوم باختراق جميع مستويات الفيبو كأنها غير موجودة

النقطة الثانية :

(((الفيبو للارتداد لا للكسر والاختراق)))

اتفقنا أن رسم الفيبو يكون عند الموجات الصاعدة أو الهابطة وليس الموجات التصحيحية

وعندما ترسم الفيبو تريد بذلك معرفة انتهاء التصحيح لتدخل من انتهاء التصحيح وبداية الترنند

فمثلاً الاتجاه صاعد وبدأ بالنزول فتقوم برسم الفيبو

فإذا كسر السعر مثلاً فيبو ٣٨ متجه إلى فيبو ٥٠ البعض يقوم بعمل صفقة بيع

وهذا خطأ لأن ذلك عكس الترنند وهذه الحركة تصحيحية ومؤقتة

توضيح الفكرة في هذا الشارت:



### النقطة الثالثة :

### (((الفيبو منطقة ارتداد وليس نقطة ارتداد)))

بعض الإخوة يعتمد على الفيبو أساساً للدخول بيعاً كان أم شراءً

وهذا يا إخوان ليس دقيقاً

لأن الفيبو يعطيك المنطقة التي يرتد منها السعر وليس النقطة

هناك فرق بين المنطقة والنقطة

فمثلاً رسمنا الفيبو على اليورو دولار وكان الفيبو ٦١ عند السعر ١,٣١٥٠

لا يعني إن هذه نقطة ارتداد وإن أقل السعر فوقها أقوم بعمل صفقات الشراء

بل يعني إن هذا السعر وفوقه بثلاثين نقطة (مثلاً) وتحتة بثلاثين نقطة يشكل منطقة معينة يتوقع أن يرتد منها السعر

ولنسميها منطقة الارتداد

فنتظر عند هذه المنطقة ونبحث عن إشارة للدخول ونلاحق الربح مئات النقاط على حسب الفريم

قد تكون الإنشاء شمعة عاكسة أو دايفرجنس أو كسر ترند أو أي شيء بناء على الاستراتيجية التي تعمل بها

## توضيح الفكرة في هذه الشارات :

