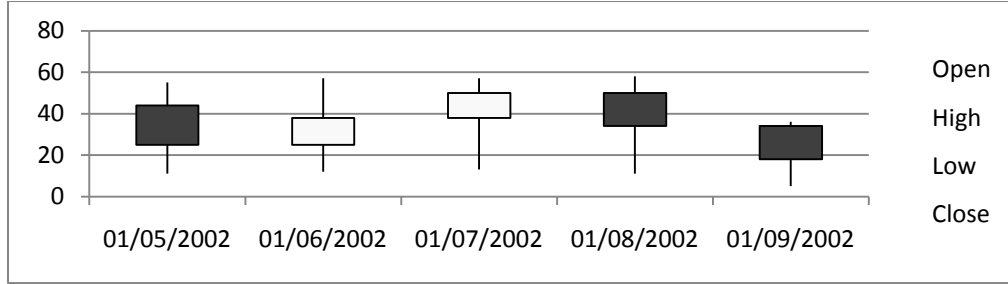


مجموعة من مؤشرات الفوركس



جمعتها من عدة مواقع ومدونات أذكر منها مدونة ali alahmed

التي استفدت منها كثيراً له الشكر الجزيل وجزاه الله عنا كل
خير

وكذلك موقع بورصات ومواقع اجنبية كثيرة
ولا انسى منتدانا ومنتدى كل طالب معرفة

FX-ARABIA

اف اكس ارابيا

<http://fx-arabia.com/vb/index.php?referrerid=4144>

إمتثال

Imtithal_a@yahoo.com

Bollinger Bands

وظيفة مؤشر بولنجر بانس:

يستخدم لتأكيد الاتجاه أو لقياس درجة عدم ثبات السوق ، **Bollinger bands** مؤشر البولنجر بانس ببساطة يستخدم ذلك المؤشر ليقول لنا : هل السوق هادئة أم هناك تقلبات عالية .

(وظيفة البانس) أي الفارق بين خطي بولنجر

. يزودنا بإشارة هل السوق في أسعار عالية أو واطنة

. يزودنا بإشارة هل السوق ستستمر في اتجاهها أم ربما يحدث عكس اتجاه حالي

. يزودنا بإشارة مستوى عدم ثبات السوق اعتمادا على الفارق

الفرق بين بولنجر بانس الضيق وبولنجر بانس الواسع !! ببساطة شديدة السوق تكون هادئة عندما يكون الفارق

بين خطي بولنجر بانس قريب جدا من بعضهما البعض يكون بولنجر ضيق ، ويكون السوق متقلبة عندما يكون

أنظر إلى المخطط أسفل ، ستجد أنه | الفارق بين خطي بولنجر بانس بعيدا عن بعضهما البعض يكون بولنجر واسع

عندما كان السعر هادئ في حركته كان بولنجر بانس (ضيق) ، وعندما كان السعر متقلب وارتفع بشدة كان

((البولنجر) واسع



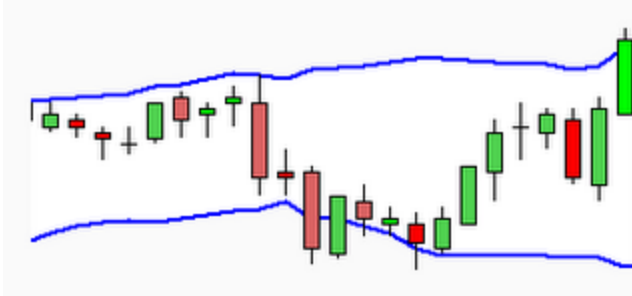
ذلك كل ما سنقول فقط لك عن بولنجر بانس ، لأننا لن ندخل بداخلك ونحشو دماغك بالمزيد عن تاريخ بولنجر بانس أو كيف يتم احتسابه ، لأن ذلك لن يفيد بشيء المهم أن تتعلم ما هي وظيفة ذلك المؤشر على مخططتك لا أكثر . لكن إذا كنت تريد المزيد من المعلومات حول كيفية احتسابه وهكذا ، اذهب إلى الرابط التالي

<http://www.bollingerbands.com/>

استخدام بولنجر في سوق محصورة

!! وهو **BB** استراتيجية بولنجر يعود من جديد :شيء واحد فقط مطلوب منك أن تعرفه حول البولنجر بانس متى السعر يريد الرجوع إلى منتصف الفارق بين خطي البولنجر (أي منتصف بولنجر بانس) وهذه فهي الفكرة . الكاملة التي تدور حول استخدام البولنجر بانس في سوق محصورة خلال مدى ضيق

! إذا في هذه الحالة ، رجاء أنظر إلى المخطط بالأسفل ، هل تستطيع أن تخبرنا إلى أين السعر سوف يذهب



إذا كنت قد قلت أن السعر سيذهب إلى أسفل ، فجوابك صحيح . (الآن تستطيع أن ترى السعر يتجه لأسفل نحو منطقة وسط بانس (أي وسط الفارق



!! هذا كل شيء هنا عن بولنجر

نعم لأنه يشبه المنشار في طريقته الكلاسيكية ، والسبب في ذلك لأن البولنجر بانس يتصرف مثل مستويات الدعم / المقاومة الصغيرة ، وكلما كان الإطار الزمني أطول كلما أعطاك بولنجر بانس أفضل نتيجة عن الفارق إن العديد من التجار يستخدمون هذه الاستراتيجية لتحقيق أرباح كبيرة اعتمادا على (الفارق) وأفضل وقت لتنفيذ أي (متراوح في نطاق ضيق) ولا يوجد اتجاه واضح **ranging** هذه السياسة عندما يكون السوق في وض

..

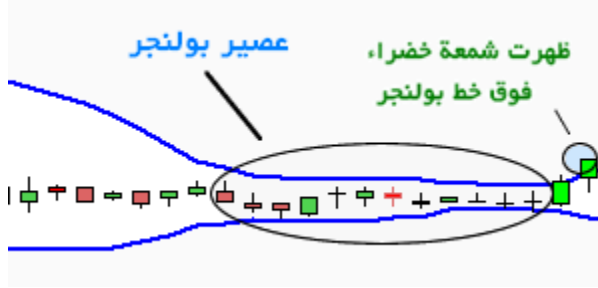
انظر إلى هذا المثال لزوج الدولار / فرنك سويسري ظهرت أكثر من إشارة بيع وأخرى للشراء خلال تحرك السوق في مدى محصور ، والخط المتوسط في وسط البولنجر هو خط الموفينج البطيء



استخدام بولنجر في سوق ضيقة جدا

استراتيجية عصير بولنجر : عصير بولنجر يظهر عندما يتكون ذلك الرسم التوضيحي بالأسفل وإذا رأيت ذلك الشكل على مخططك فإنه من المتوقع أنه سيحدث اندلاع قوي قريب جدا

- فالشراء : إذا تكونت الشمعة فوق خط بولنجر العلوي يعني أنه ربما يسير السعر في الاتجاه الصاعد
- البيع : وإذا تكونت الشمعة أسفل خط بولنجر السفلي يعني أنه ربما يسير السعر في الاتجاه الهابط



- انظر إلى المخطط بالأعلى ستري شكل (عصير بولنجر) ستري أن السعر اقترب من خط بولنجر العلوي بشدة ! بناء على المعلومات السابقة ، إلى أين تتوقع أن يذهب السعر



- .. إذا كنت قد قلت أن السعر سيتجه لأعلى ، فجوابك صحيح هكذا وكما ترى هذه هي وظيفة (استراتيجية عصير بولنجر) ، وهذه الاستراتيجية مصممة لك حتى تمسك بحركة السعر مبكرا ، ولكن لابد أن تعرف أن هذه الاستراتيجية لن تحدث معك بشكل يومي ، ومن المحتمل تحدث مرة في الأسبوع أما إذا أردت أن تراها يوميا اذهب إلى مخطط الـ 15 دقيقة
- الآن أنت عرفت ما هو البولنجر بانس ، وعرفت كيفية استخدامه ، لكن أعرف أن هناك العديد من الاستخدامات الأخرى للبولنجر بانس ولكن شرحنا لك أهم الاستراتيجيات حول البولنجر بانس
- والآن تعال وشاهد إضافة الموفينج مع البولنجر بانس سريعا
- إشارة الشراء :

الاتجاه صاعد وظهور الشمعة الخضراء أعلى خط الموفينج ثم ظهور الشمعة الخضراء أعلى خط بولنجر العلوي والدخول مع سعر فتح الشمعة الخضراء الثالثة



: إشارة البيع

الاتجاه هابط وظهور الشمعة الحمراء أسفل خط الموفينج ثم ظهور الشمعة الحمراء أسفل خط الموفينج السفلي والدخول مع سعر فتح الشمعة الحمراء الثالثة

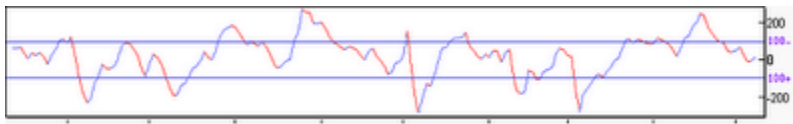


... الآن ضع هذه الأداة الهامة في صندوق أدوات تجارتك وهيا إلى المؤشر القادم

CCI مؤشر قناة السلع

Commodity Channel Index

هو من مؤشرات المذبذبات ويميز أيضا بين حالات زيادة الشراء وكذلك حالات زيادة البيع في السوق ، ويقاس بمقياس رقمي يبدأ من -100 : $+100$ أو من -200 : $+200$ في بعض برامج المخططات



صمم لتحديد بداية ونهاية السلع في السوق من خلال دورة يتم فيها مقارنة السعر الحالي بأسعار 20 يوم سابقة

CCI طريقة 1 للمتاجرة بـ

مستوى ال $+100$ لأعلى (أي وصلنا لمرحلة التشبع بالشراء) فإن هناك CCI إشارة البيع : إذا أخترق خط ال في أو فوق مستوى ال $+100$ CCI (إشارة بيع محتملة) عندما يكون

مستوى ال $+100$ لأسفل (أي وصلنا لمرحلة التشبع بالبيع) فإن هناك CCI إشارة الشراء : إذا أخترق خط ال في أو تحت مستوى ال -100 CCI (إشارة شراء محتملة) عندما يكون

CCI طريقة 2 للمتاجرة بـ

يعتبر خط ال $100+$ و خط ال $100-$ مقاومة أو دعم حسب الاتجاه ، وأي اختراق له يكون صفقة إما شراء أو بيع
 | لأنها سهلة جدا CCI تعتبر هي أفضل طريقة للمتاجرة بـ



Fibonacci Arcs فيو بانثي أقواس)

أقواس فيو بانثي تضاف على المخطط من خلال سحبها من أعلى سعر إلى أقل سعر أو العكس ، وإذا لامس أي السعر أي قوس منهم فإنها يعبر عن مستوى دعم أو مقاومة حسب الاتجاه .
 . دعم مع الاتجاه الصاعد ومقاومة مع الاتجاه الهابط



فيو بانثي الأقواس في اتجاه صاعد

يكون الشراء على واحد من أقواس فيو بانثي الصاعدة بالترتيب من أسفل لأعلى 61% أو 50% أو 38%
 38% أهمهم مستوى 61% ثم ال

فيو بانثي الأقواس في اتجاه هابط

يكون البيع على واحد من أقواس فيو بانثي الهابطة بالترتيب من أعلى لأسفل 61% أو 50% أو 38%
 . أهمهم مستوى 50% ثم 61% في صفقات المدى الكبير ثم ال 38% في صفقات المدى الصغير



... الخلاصة

فيو بانثي لوحدة مستحيل أن يجعلك غنيا ، لكن على أية حال مستويات فيو بانثي مفيدة بالتأكيد كجزء من التحليل التقني لتجارتك ، لقد أعطيناك المفتاح السري كيف تجعل التجارة فعالة من خلال استخدام واحد من المؤشرات . وليس كل المؤشرات

التجار الناجحون هم الذين يعرفون كيف يستخدمون أسلوب (تكامل المؤشرات) من ضمنهم مؤشر فيوبانثي والدرس الذي تعلمته هنا أن مستويات فيوبانثي هي أداة جيدة ، لكن لا تدخل السوق باستخدام فيوبانثي وحده أبدا

..

.. نكرر ... لا تدخل السوق باستخدام فيوبانثي وحده أبدا

التجار يستخدمون مستويات فيوبانثي متتبع الثانية لإيجاد مستويات الدعم والمقاومة ، فمنذ أن يراقب التجار هذه المستويات ويقررون وضع صفقات شراء / بيع أو وضع التوقيفات فإن مستويات الدعم والمقاومة تكون توقع حقيقي .

التجار يستخدمون مستويات فيوبانثي الامتداد لمعرفة مستويات أخذ الربح ، فمنذ أن يراقب التجار هذه المستويات ويقررون وضع صفقات شراء / بيع أو وضع التوقيفات فإن مستويات الدعم والمقاومة تكون توقع حقيقي .

يونيو، 08 2008

Fibonacci Extension فيوبانثي الأهداف (2)

Fibonacci Extension فيوبانثي الأهداف (2)

إن فيوبانثي الآخر الذي ستستخدمه هو فيوبانثي الامتداد ونسميه باسم (فيوبانثي الأهداف) لأنه يحدد لنا

أهداف نهاية التجارة وأهم مستوى لفيوبانثي الأهداف هو **1.618**

فيوبانثي الأهداف في اتجاه صاعد

في اتجاه صاعد ، تكون الأهداف هي أخذ الأرباح للتجارة عند المقاومة المؤقتة

لرسم مستويات فيوبانثي الأهداف من خلال **3** نقرات بالماوس أو لا نقرة على أقل نقطة لمستوى التحول

المنخفض

ثانيا اسحب مؤشرك ، ثم انقر على آخر أعلى نقطة لمستوى التحول العالي

وأخيرا .. اسحب مؤشرك بالتراجع وانقر على أقل نقطة من أجل تتبع المستوى

وهكذا يتم عرض كل مستويات امتداد السعر لك ، وسبين كل من النسب ومستويات السعر المطابقة

.. في المثال بالأسفل

ولقد رسمنا مستويات فيوبانثي الامتداد ، **USD/CHF** سنجد مخطط الساعة لزوج الدولار / فرنك سويسري

بالنقر على نقطة التحول لأقل مستوى في **1.2447** بتاريخ **2005/8/14** وسحبنا المؤشر إلى نقطة مستوى

التحول العالي في **1.2593** بتاريخ **2005/8/15** وبعد ذلك رسمنا امتداد فيوبانثي من نقطة التحول الأقل

: وهي **1.2541** بتاريخ **2005/8/15** وقد أنشأ لنا فيوبانثي الامتداد هذه المستويات

(سعر **1.2597** عند مستوى **0.382**)

(سعر **1.2631** عند مستوى **0.618**)

(سعر **1.2687** عند مستوى **1.000**)

(سعر **1.2743** عند مستوى **1.382**)

(سعر **1.2760** عند مستوى **1.500**)

(عند مستوى **1.618 2777** | سعر **1**)



الآن لنرى ما الذي حدث بالفعل ، بعد رسم امتداد

1.2541 فيوبانشي الجديد

0.500 إن السوق التفت حول مستوى

وتراجع إلى مستوى تتبع أقل نقطة تحول سابقة **1.2541**

. بعد ذلك عند مستوى الـ **0.500** تراجع السعر ثانية

. تراجع قليلا بعض ما

إلتف حول مستوى الـ **0.618**

تراجع إلى مستوى الـ **0.382** الذي هو بمثابة الدعم

. ثم على مستوى الـ **1.382** اجتمع السوق رغبة في الشراء فكان دعما نوعا ما

0 | ثم التفت حول مستوى الـ **0**



تستطيع أن ترى من هذه الأمثلة أن السوق يحاول

. أن يجد على الأقل مقاومة (مؤقتة) باستخدام فيوبانشي الامتداد - ليس دائما - وإنما في أغلب الأحيان

أولا ، ليس هناك أي طريقة لمعرفة أي مستوى مقاومة ستكون الأقوى ، لكن على أية حال مستوى الـ **0.500**

. هو مستوى جيد لتغطية أي تجارة مدى بعيد وذلك في المثال السابق

: مشكلة أخرى ، وهي أن تحدد أي نقطة مستوى تحول أقل لتنشأ مستويات فيوبانشي الامتداد منها

طريقة واحدة وهي من مستوى التحول الأقل الأخير مثل الذي رسمناه في المثال السابق

. والطريقة الأخرى من مستوى التحول الأقل لـ **30** بار / شمعة سابقة

. مرة ثانية نستخلص ونقول ، أنه ليس هناك طريق آخر صحيح لفعل هذا وإلا فأنت تلعب مع المخطط

فيوباتشي الأهداف في اتجاه هابط

حسنا دعنا نرى كيف تستخدم مستويات فيوباتشي الامتداد في اتجاه هابط. في اتجاه هابط ، الفكرة هي جني الأرباح في تجارة المدى القصير عند مستويات أسعار امتداد فيوباتشي وذلك عندما تحاول السوق غالبا ما أن تجد مستويات دعم مؤقتة .

ولقد رسمنا عليه مستويات فيوباتشي الامتداد بالنقر على **UER/USD** هذا مخطط الساعة لليورو دولار مستوى التحول العالي عند **1.2137** بتاريخ **2005/7/15** وسحبنا المؤشر إلى مستوى التحول الأقل عند **1.2021** بتاريخ **2005/8/15** وبعد ذلك اتجهنا بسحب المؤشر إلى الأسفل عند مستوى التحول العالي **1.2085** وكانت مستويات فيوباتشي الأهداف هي

: 1.2041 (0.382), 1.2027 (0.500), 1.2013 (0.618), 1.1969 (1.000), 1.1925 (1.382), 1.1911 (1.500) 1.618 1.1897 .



الآن ما الذي حدث بالضبط ، بعد مستوى التحول

. الأقل الجديد عند **1.2021** السوق هبطت غالبا إلى مستوى الـ **0.382** الذي هو الآن بمثابة الدعم بين تتبع مستوى أعلى نقطة تحول و **sideways** بعد ذلك كانت التجارة في السوق تأخذ اتجاه محصور مستوى الـ **0.382**

أخيرا ، السوق كسر مستوى الـ **0.382** ، وعمل استراحة على مستوى الـ **0.500** ثم كسر مستوى الـ **0.500** وسقط نزولا إلى مستوى الـ **1.000**



Price Targets أهداف السعر



إن الطريقة الأمثل لتحديد هدفك الربحي سواء في اتجاه صاعد أو هابط هي استخدام مستويات فيوبانشي الأهداف لتحديد الأسعار المرغوبة وهذه المستويات أفضلها % عند 1000% و 1.618

Fibonacci Retracement متتبع ثانية فيوبانشي (1)

في اتجاه صاعد **F** متتبع الثانية تكون الفكرة العامة هي إن السوق يعتمد على متتبع ثانية فيوبانشي " في اتجاه صاعد لإيجاد مستويات للدعم لأننا ... ربما سنشري عندها ولكي تحصل على مستويات تتبع ثانية فيوبانشي ، تقوم بالتالي انقر على أهم "أقل نقطة" وصل إليها السوق . ثم تقوم بسحب المؤشر حتى توصله بأخر أهم "أعلى نقطة" وصل إليها السوق بعد ذلك سيظهر بطريقة آلية مستويات تتبع ثانية فيوبانشي ، حيث سيظهر مستويات النسب المئوية وكذلك الأسعار . التي تطابقت مع هذه النسب .



هذا هو مخطط الساعة لزوج العملة اليورو / دولار

EUR/USD

لاستخراج مستويات الدعم " التي **Fibonacci Retracement** وفيه رسمنا خط فيوبانشي الامتداد "ربما تشتري عندها وابتداء من أقل نقطة نقطة كانت موجودة عند السعر 1.1900 وسحبنا المؤشر المؤشر إلى آخر أعلى نقطة وصل إليها السوق عند سعر 1.2200



سترى هنا أن مستويات امتداد فيوبانشي ظهرت

. بطريقة آلية على الرسم البياني

ومستويات تتبع ثانية فيوبانشي التي ظهرت هي

(السرر 1.2133 عند مستوى 0.236)

(ثم السرر 1.2089 عند مستوى 0.382)

(ثم السرر 1.2063 عند مستوى 0.500)

(ثم السرر 1.2017 عند مستوى 0.618)

سيحاول أن يجد مستوى دعم على واحد من EUR/USD الآن التوقع هو أن متتبع ثانية فيوبانشي لزوج

. مستويات فيوبانشي لأن التجار سيضعون صفقات شراء على هذه المستويات وذلك أثناء هبوط سعر العملة

الآن هيا ننظر ما الذي حدث بالضبط عند مستوى 0.382

الذي حدث هو أن السوق اختبرت مستوى الـ 0.236 كمقاومة قريبة ، ودعم مكانه على مستوى الـ 0.382

بشكل واضح ثم استأنف السوق اتجاهه الصاعد فكانت أوامر الشراء عند مستوى 0.382 هو قرار جيد لتجار المدى القريب



مثال آخر يوضح أنه عند مستوى 38% الدعم

. المؤقتة لمتتبع ثانية فيوبانشي في الاتجاه الصاعد هو أهم المستويات الهامة التي أجريت عليها صفقة الشراء



في اتجاه هابط F متتبع الثانية

تكون الفكرة العامة هي إن السوق يعتمد على متتبع ثانية فيوبانشي " في اتجاه هابط لإيجاد مستويات المقاومة لأننا

... ربما سنبيع عندها

الآن دعنا نرى كيف نستخدم مستويات تتبع ثنائية فيوبانشي أثناء اتجاه هابط هذا هو مخطط بياني لزوج
EUR/USD ، كما ترى أن نقطة أعلى سعر وهو نقطة التحول العالي موجودة عند سعر **1.3278** بتاريخ
2005/2/28 ونقطة أقل سعر كنقطة مستوى التحول المنخفض موجودة عند سعر **1.3169**

وبعد ساعتين مستويات تتبع الثانية كانت

(السعر **1.3236** عند مستوى **0.618**)

(ثم السعر **1.3224** عند مستوى **0.500**)

(ثم السعر **1.3211** عند مستوى **0.382**)

(ثم السعر **1.3195** عند مستوى **0.236**).

إن التوقع في اتجاه هابط هو أن متتبع ثنائية فيوبانشي الآتي من أعلى سعر ربما يصادفه واحد من مستويات تتبع
 ثنائية فيوبانشي كمستوى مقاومة ، لأن التجار سيضعون أوامر بيع عند هذه المستويات هذا لأن السوق في اتجاه
 هابط محاولة لتخفيض سعر العملة .



الآن لنفحص ماذا حدث بعد ذلك

إن السوق لم يحاول الهبوط ، لكنه مر على مستوى **0.500** حيث أقرب من **1.3227** لكنه أغلق تحته بشكل
 واضح وبعد ذلك تستطيع أن ترى الاتجاه بدأ ينعكس والهبوط يبدأ في طريقه .

هنا ربما تقوم بعمل بيع عند مستوى الـ **0.382** .



مثال آخر يوضح أنه البيع عند مستوى **50%**

المقاومة المؤقتة لمتتبع ثنائية فيوبانشي في الاتجاه الهابط كان ناجحا



أخطاء فيوبانشي متتبع الثانية

لدينا أعلى نقطة لتحول السوق عند **1.7438** بتاريخ **2005/7/26** هذا مخطط الساعة لـ

وأقل نقطة منخفضة عند **1.7336** حدثت في اليوم التالي . لهذا مستويات تتبع الثانية لفيوبانشي هي عند **(0.618)**، ثم **1.7387** عند **(0.500)**، ثم **1.7375** عند **(0.382)**، ثم **1.7399** عند **(0.236)**.

.. انظر إلى المخطط ، إن السوق يبدو وكأنه يريد أن يكسر مستوى ال **0.500** على عدة مراحل ! لكن المحاولة فشلت . لذلك هل ترى أن وضع أوامر بيع على مستوى ال **0.500** هي فكرة جيدة للتجار ؟



إذا كنت واحدا من هؤلاء التجار الذين قرروا أن

بيعوا عن مستوى ال **0.500** فقد أخطأت خطأ كبيرا

.. لأن هذا المستوى مازال تحت الاختبار ومن المفترض أن تنتظر حتى ترى إلى أين السوق ذاهبة. انظر ماذا حدث إن أقل نقطة كمستوى التحول المنخفض يبدو وكأنها هي آخر أقل نقطة قد وصل إليها سعر العملة في اتجاهه الهابط ، كما أن السوق مستعد الآن للعودة ، وهذا ما حدث بالفعل حيث تخطى السوق أعلى نقطة كمستوى التحول العالية السابقة بكثير .



إن كل الأمثلة السابقة ، تريد أن تشرح لك فكرة

: هامة وهي

Fibonacci أن السوق في اتجاه صاعد عادة ما يحاول أن يكتشف مستوى دعم مؤقت في مستويات **Retracements** . أن السوق في اتجاه هابط عادة ما يحاول أن يكتشف مستوى مقاومة مؤقتة في **Fibonacci Retracements** . مستويات

هنا تظهر بعض المشاكل للمتاجرة بالعملات

فليس هناك أي طريقة لمعرفة أي مستوى دعم سيكون الأقوى لهذا لاحظ ما يلي :مستوى الـ **0.236** يحاول أن يقوي الضعف الموجود في الدعم / المقاومة

بينما تزود المستويات الأخرى الدعم / المقاومة تقريباً في نفس التردد .فبالرغم من أن المخطط الأعلى يوضح أن يتتبع ثمانية مستوى الـ **0.382** إلا أن هذا لا يعني أن السعر سيضرب ذلك المستوى في كل مرة وينعكس .في بعض الأحيان ربما يضرب السعر مستوى الـ **0.500** ، وفي أحيان أخرى ربما يضرب مستوى الـ **0.618** ثم . ينعكس ، وكثيرا وكثيرا وربما السعر يتجاهل كلياً مستر / فيوبانشي ويمر بكل مستوياته بشكل طبيعي .!! تذكر : أن السوق ربما لن يتسأنف طريقة في اتجاه صاعد إلا بعد إيجاد دعم مؤقت .. وإلا سيستمر

يونيو، 07 2008

!! من هو فيوبانشي

كثيرا ما نستخدم فيوبانشي في تجارتنا لذلك لابد أن نتعلمه وتعرفه وتحب العمل به وهو يستعمل لمحاولة التنبؤ بأماكن الدعم والمقاومة والأسعار وكذلك مستويات الأهداف : فهناك العديد من الدراسات حول فيوبانشي وهناك أنواع كثيرة من فيوبانشي ومنها

- 1- **Fibonacci Retracement** ممتبع ثمانية فيوبانشي
- 2- **Fibonacci Extension** امتداد فيوبانشي
- 3- **Fibonacci Fun** فيوبانشي فن
- 4- **Fibonacci ARCS** أقواس فيوبانشي

مستر ، ليونارد فيوبانشي ، هو عالم الرياضيات الإيطالي المشهور ، وهو الذي اكتشف سلسلة بسيطة من الأرقام . وبها أنشأ النسب التي تصف أبعاد الأشياء



وتتكون النسب من الأعداد المتسلسلة التالية : **1، 1، 2، 3، 5، 8، 13، 21، 34، 55، 89، 144**

.....

هذه السلسلة من الأعداد مشتقة بالبداية من **1** ، يتبعها رقم **2** ، وبعد ذلك تضيف **1 + 2 = 3** ، وبعد ذلك يضيف العدد **5 = 3 + 2** ، وبعد ذلك يضيف العدد **8 = 5 + 3** وهكذا ... بعد بضعة الأعداد الأولى في السلسلة ، إذا قمت بقياس نسبة أي عدد إلى العدد الأعلى الأكبر الذي يليه ستحصل على **0.618** ، مثلاً في حالة الـ **0.618 = 55 ÷ 34** فإذا قمت بقياس النسبة بين الأعداد البديلة ستحصل على **0.382**

. على سبيل المثال **0.382 = 89 ÷ 34** وهذا ما ننوي شرحه

هذه النسب تسمى (بالمتوسط الذهبي) ، حسنا دعنا من كل هذا لأنني بدأت أشعر بالنوم مع هذه الأرقام الآن ، فأنا

: سأقوم بوضع النسب التي سنتعامل معها

: لكننا سنهتم بثلاثة فقط من فيوبانشي وهما

Fibonacci Retracement - امتداد فيبوناتشي - Fibonacci Extension

3- Fibonacci अक्षर أقواس فيبوناتشي -

الأرقام الأكثر شيوعاً في هذا التحليل هي **61.8 %** (عادة مقربة إلى **62 %**) ، **38 %** و **50 %**.
وإذا كان الاتجاه أخذ في الارتفاع ، فإن خطوط **retracement** سوف تنحدر من **100 %** إلى **0 %** إذا كان
الاتجاه أخذ في الانخفاض ، فإن خطوط **retracement** سوف تصعد من **0 %** إلى **100 %**
الخطوط الأفقية هي عبارة عن مستويات فيبوناتشي من **38 %** ، **50 %** ، و **62 %** التي تتطابق مع لأسعار
لإعطاء مستويات الدعم والمقاومة وكثيراً ما تحدث في أو بالقرب من مستويات فيبوناتشي .

ليس مطلوب منك أن تقوم باحتساب كل نسبة على حدة لأن برنامج المخطط الذي تستخدمه سيقوم بذلك أوماتيكياً ،
لكنه عندما تستخدم مؤشر من الأفضل أن تعرف ماذا واه ، حتى يكون مألوف استخدامه لك
أغلب برامج المخططات تشتمل على أدوات فيبوناتشي متتبع الثانية **Fibonacci retracement** ،
وكذلك فيبوناتشي الامتداد **Fibonacci extension** ، ولكي تقوم بوضع الفيوناتشي على مخطبتك ،
ستحتاج إلى :

1- أن تعرف ما هي أعلى نقطة والتي تحول السوق نحو الهبوط .

1- وأن تعرف ما هي أقل نقطة والتي تحول السوق نحو الصعود

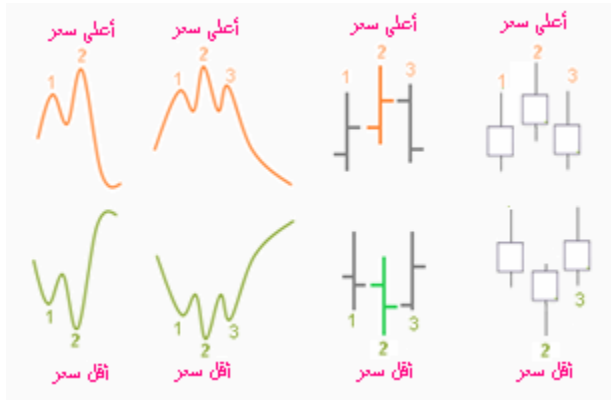
على مخطط الشموع :

أعلى نقطة تحول والتي منها السوق نحو الهبوط

عبارة عن شمعة وصل (ظلها الأعلى) لأعلى سعر وعلى يمينها شمعة وعلى شمالها شمعة ذات ظلها العالية
"أوطاً" أي سعر أعلى ولكن أقل من الشمعة الوسط .

أقل نقطة تحول والتي منها السوق نحو الصعود

عبارة عن شمعة وصل (ظلها الأسفل) لأقل سعر وعلى يمينها شمعة وعلى شمالها شمعة وظلالها الأوطاً
أعلى بقليل) أي سعر أقل ولكن أعلى من الشمعة الوسط (



راقب ذلك على كل من مخطط البارات ومخطط الخط ،،،

: وظيفة فيبوناتشي متتبع الثانية

مستويات دعم **Fibonacci retracement** التجار يستخدمون مستويات متتبع ثانية فيبوناتشي
ومقاومة

لهذا كثير من التجار يراقبون هذه المستويات نفسها ويضعون عندها أوامر الشراء أو البيع أو أماكن توقعات
الأسعار

هنا نقول أن مستويات الدعم والمقاومة أصبحت توقع حقيقي



: أما عن وظيفة امتداد فيبوناتشي

كمسويات أخذ **Fibonacci extension** على الجانب الآخر يستخدم التجار مستويات امتداد فيبوناتشي الأرباح لهذا كثير من التجار يراقبون هذه المستويات نفسها ويضعون عندها أوامر أخذ الأرباح عند واحد من (مستويات امتداد فيبوناتشي التالية) **0.382 ، 0.618 ، 1.000 ، 1.382 ، 1.500 ، 1.618** هنا نقول أن هذه الأداة في كثير من الأحيان تكون توقع حقيقي

يونيو، 5 2008

MACD مؤشر الماكد

هو تطوير للموفينج وهو من عائلة مؤشرات الزخم

Moving Average والماكد يعني ببساطة ، التقارب والتباعد بين عدد 2 من الموفينج

Convergence Divergence

ويستخدم للتنبؤ بالاتجاه الجديد وهل التوقع هو الارتفاع أم الانخفاض

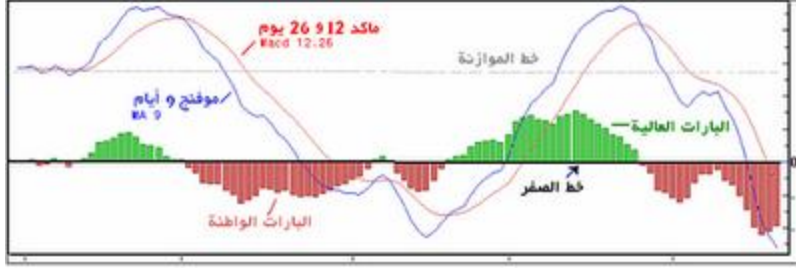
الإطار الزمني الذي يستخدمه هو **MACD 12,26,9** :

وتترجم هذه الأعداد كالتالي :

يمثل الـ 12 بار السابقة للموفينج السريع 26 يمثل الـ 26 بار السابقة للموفينج البطيء ويعرف الـ 12

يمثل الـ 9 بارات السابقة ويوضح الاختلاف بين الـ 2 موفينج 12 و 26 بأنهم يكونوا خط الماكد 12 و 26

كما هي (**histogram** السابقين المكونين للماكد ، وهي مخططة بالخطوط العمودية وتسمى (الهيستوجرام تظهر في خطوط لونها أحمر وأخضر



● : خطوط الماكد تتكون من

. (خط الـ 12 و 26 يوم) لونه أحمر (الألوان حسب برنامج مخطتك

هو موفنج المدى القصير ، والـ 26 هو موفنج المدى الطويل (بدمجهم مع بعض يكون خط ماكد الـ 12 و 12 . وهو خط بطيء في الحركة

. أما خط الموفنج الـ 9 أيام لونه أزرق (الألوان حسب برنامج مخطتك) وهو خط سريع الحركة

● . هناك خط أفقي منقط عندما يكون الموفنج والماكد في مستوى واحد

● . خط الصفر ، يقول لنا هل نحن نتاجر فوق الاتجاه أم أسفل الاتجاه ويمثل خط الصفر

● .. حالات الماكد في السوق

. إذا الماكد الـ 12 و 26 (ذات اللون الأحمر) أخترق الموفنج الـ 9 (ذات اللون الأزرق) يحدث توازن

. إذا الخط الأزرق السريع أخترق الخط الأحمر البطيء من أعلى لأسفل يكون إشارة بيع

. إذا الخط الأزرق السريع أخترق الخط الأحمر البطيء من أسفل لأعلى يكون إشارة شراء

● (بارات الماكد (بارت الهيستوجرام

. البارات تحدد الصلة بين خط الماكد البطيء (الـ 12 و 26) والموفنج الـ 9 السريع

فبارات الماكد (Divergence) إذا كان موفنج الماكد البطيء والموفنج السريع منفصلان (أي متباعدان . ستكبر

. فبارات الماكد ستصغر (Convergence) إذا كان موفنج الماكد البطيء والموفنج السريع متقاربان

إذا كانت بارات الماكد فوق خط الموازنة يعني أن الماكد الـ 12 و 26 يتاجر فوق الموفنج الـ 9

إذا كانت بارات الماكد تحت خط الموازنة يعني أن الماكد الـ 12 و 26 يتاجر أسفل الموفنج الـ 9

● : انتقال الماكد

بما أن هناك نوعين من الموفنج في (السرعة) فمن الطبيعي أن الموفنج السريع سيعطي معلومات أسرع عن حركة السعر قبل الآخر

... فإذا حدث اتجاه جديد هنا الخط السريع سيلوح لنا بيديه ويقول : يااااا أنا هنا ... سأخترق الخط البطيء الآن

فهذه الحالة نسميها (انتقال) والخط السريع سيبدأ في التباعد ، أي يبعد بعيدا عن الخط البطيء ويشير في أغلب الأحيان عن تكون اتجاه جديد

MACD هناك 3 طرق رئيسية للمتاجرة باستخدام مؤشر الـ

. المتاجرة بطريقة ظهور أول بار للماكد فوق أو تحت خط الصفر -1

. المتاجرة بطريقة التقارب والتباعد -2

. المتاجرة بطريقة اختراق الماكد لخط الصفر -3

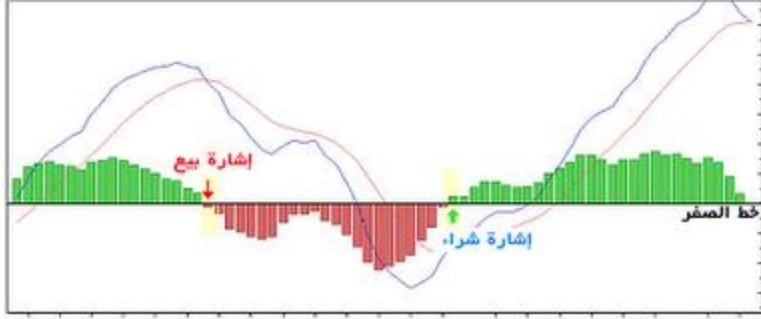
ظهور بار الماكد الأول (1)

: إشارة الشراء

. إذا ظهر البار الأول (الأخضر) فوق خط الصفر يكون بداية لإشارة الشراء

: إشارة البيع

. إذا ظهر البار الأول (الأحمر) تحت خط الصفر يكون بداية لإشارة البيع



طريقة التقارب والتباعد (2)

. الطريقة الثانية للمتاجرة هي طريقة التقارب و التباعد

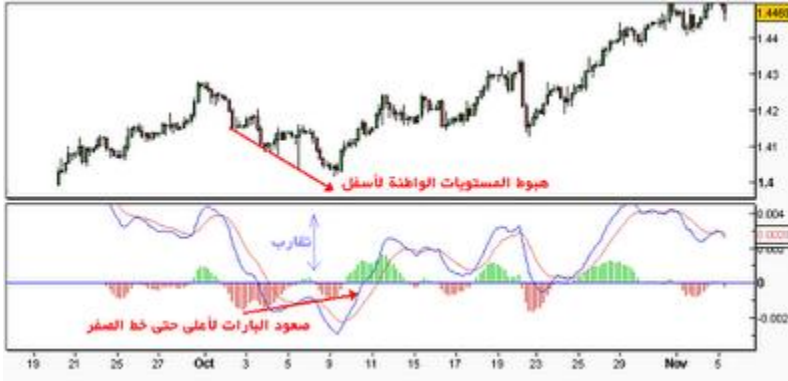
يعني جسمين منفصلين يتوجهان نحو نقطة تلاقي واحدة. الانحراف : **Convergence** التقارب

. يعني جسمان منفصلان يتحركان بعيداً عن نقطة التلاقي : **Divergence**

: إشارة الشراء

نبحث عن هبوط مستويات السعر الواطنة لأسفل على مخطط السعر وصعود بارات الماكد لأعلى التي هي أسفل خط هذا يكون إشارة لقرارات (شراء) أو على الأقل يكون ذلك إنذار للتاجر إلى احتمال حدوث عكس اتجاه || الصفير

. استخدام هذه الطريقة أداة جيدة لرؤية الاتجاه وهو يستنفذ طاقته ببطيء | محتمل



: إشارة البيع

نفس ذلك ينطبق عندما نبحث عن إشارات بيع لكن بدلا من تلاقي الخطوط ، هذه المرة سنبحث عن تباعد السعر نحن سنبحث عن السعر على المخطط الذي يصنع مستويات عالية فأعلى ، **MACD** بعيدا عن مخطط مؤشر الـ | ولكن بارات مخطط الماكد فوق خط الصفير ستبدأ بالهبوط وتصنع بارات عالية فأوطأ



ثانيا هذه الإشارات هي فقط جزء من المعادلة عند التطلع للشراء أو البيع. إذا كان التاجر يتطلع لاستعمال مؤشر واحد فقط فإنه سيصبح ليس إلا مقيدا في الخارج لفترة كبيرة ، لكن من الناحية الأخرى أعتقد أن استعمال الكثير من المؤشرات هو خطأ قاتل كما هو الحال في استعمال مؤشر واحد. ومن الأفضل هي الموازنة بين المؤشرات التي تبدو أكثر راحة لك في استخدامها.

اختراق الماكد خط الصفر (3)

: إشارة الشراء

اختراق الموفينج 9 لخط الماكد 12 و 26 لأعلى

ثم اختراق الماكد خط الصفر لأعلى

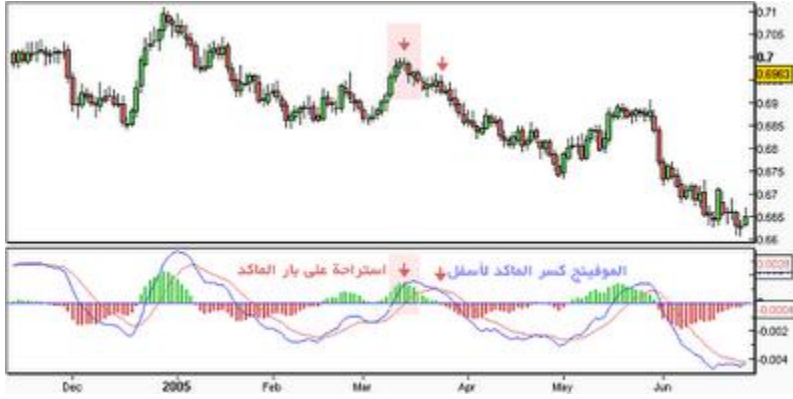


: إشارة البيع

(سيصنع استراحة واضحة من بارات الماكد الموجود فوق خط الصفر كإشارة (بيع macd خط

هذه الطريقة تكتشف أقل كمية من إشارات البيع والشراء لكنها أيضا تقلل من الوقوع في مشكلة الإشارات

. فهذه الطريقة هي الأبطأ لإيجاد إشارات ، لكنها جيدة لتاجر المدى الطويل | الخاطئة



بالطبع إنها سيوجد إشارات خاطئة مثل كل المؤشرات لذا ذكرت النصيحة في الكلام السابق وهي أن تكون مجموعة المؤشرات التي تؤكد لك دخولك وخروجك من السوق.

الإطار الزمني : أختار الإطار الزمني الذي يناسبك وجرب والمؤشر وتعلم بنفسك . وهذه بعض أهم الإطارات الزمنية

12, 26, 98, 17, 912 ,25, 9

يونيو، 2008 14

مؤشرات الموفينج Moving Averages

Moving averages اسم معدلات انتقال السعر المؤثرة **MA** يطلق على مؤشرات الموفينج

. ويعتبر الموفينج من أبسط الطرق لتحديد حركة السعر بسهولة خلال فترة من الزمن

!! الميزة الرئيسية للموفينج

" أنها تحدد هل التجارة الآن فوق الموفينج " أي اتجاه صاعد" أم تحت الموفينج " أي اتجاه هابط

.. المعدلات المؤثرة أو (الموفينج) معناها حركة السعر خلال مدة زمنية معينة

: وهناك أنواع كثيرة من الموفينج أهم التالي

- **Moving average simple** الموفينج البطيء
- **Moving average exponential** الموفينج السريع
- **Moving average weighted** الموفينج الموزون
- **Moving average wader's smoothing** الموفينج الخاص
- **Moving average triangular** الموفينج المثلثي
- **Moving average end point** موفينج النقطة الأخيرة
- **Moving average time series** موفينج المتوالية الزمنية

.. نحن شخصيا نستعمل الموفينج البطيء والموفينج السريع بالنسبة لتجارتنا وسنوضح لك لماذا ، وبالمثلة

. اقترح عليك أن تجرب كل الأنواع على نفس زوج العملة لرؤية الاختلافات بين كل منهم

ويتم حساب الموفينج : عن طريق جمع أسعار إغلاق زوج العملة لمجموعة من الأيام ، ثم قسمة المجموع على

عدد الأيام .مثلا الموفينج لـ 20 يوم نستخدم فيها أسعار إغلاق آخر 20 يوم ونجمعها ثم نقسم المجموع على

20 . يوم والنتيجة يعطي لنا المتوسط لهذه الأيام

.. وأعتقد أنه من الأفضل أن نفهم هذه الحسابات الرياضية البسيطة لنعرف ما المقصود من وراء ذلك

الموفينج مثل أي مؤشر آخر ، يستخدم لتوقع حركة العملة ، ومن خلال النظر إلى الموفينج في شكلها المنحدر

!تستطيع أن تتوصل إلى توقعات مستقبلية للسعر ، وتحدد إلى أين هو ربما سيذهب ؟

. نحن سنهتم بدراسة الموفينج البطيء والموفينج السريع

.. وسنوضح فوائد وعيوب كل نوع

Simple Moving Average الموفينج البطيء

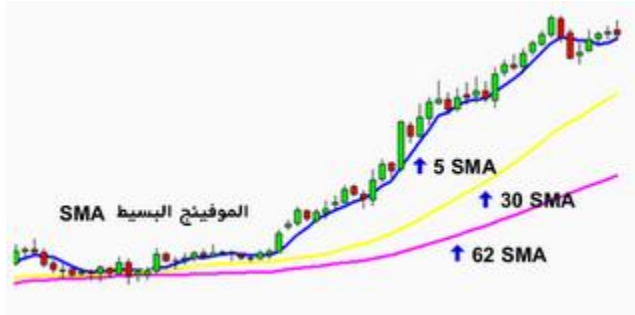
رمز له بال (SMA)

" هو موفينج بسيط أي "معدل انتقال حركة السعر فيه يكون ببطء

... تعال نعرفك لماذا هو بطيء .. وما المقصود بأنه بطيء

.. مثل أي مؤشر موجود في برامج المخططات الذي تستخدمه ، نجد أن مؤشر الموفينج البطيء يعمل بشكل متأخر . لأنك تتحدث عن معدلات السعر خلال فترة سابقة

بالطبع أغلب برامج المخططات التي تستخدمها في تحليلك التقني سوف تقوم بحساب الموفينج بطريقة آلية ، لكن المهم إنك تعرف كيف يتم احتسابها كما شرحنا لك سابقا ، فإذا تعرفت كيف يتم احتسابه ستستطيع أن تتخذ قراراً | أي منهم الأفضل بالنسبة لك



، وكما ترى إن الخط في المدة (SMA) في المخطط السابق تستطيع أن ترى 3 خطوط للموفينج البسيط بعيدا عن السعر الحالي بخلاف SMA 62 الزمنية فيهم هو المتأخر وراء السعر ، و لاحظ هنا أن موفينج الـ متأخرا هو أنك تقوم SMA ، والسبب الذي جعل الـ SMA 62 وكذلك الموفينج SMA 30 الموفينج بجمع أسعار إغلاق للفترات الأخيرة الـ 62 وتقسيمهم على 62 يوم، وكلما كانت الفترة أطول كلما كان الموفينج أبطأ رد حركة السعر . إن المعدلات المؤثرة "الموفينج" الثلاثة في المخطط فوق إنما هي لتوضيح الشعور العام للسوق في الوقت الحالي ، بدلا من النظر إلى السعر الحالي ، فالمعدل المؤثر يعطي لك وجهة نظر أوسع من حيث التوقع العام لمستقبل سعر العملة .

Exponential Moving Averages الموفينج السريع

رمز له بال (EMA)

بالرغم من أن الموفينج البطيء هو أداة هائلة ، إلا أنه ذات عيب رئيسي والسبب أنه معرض لمشاكل

: لنوضح لك بمثال

لنقول أنني قد رسمت موفينج 5 لمدة 5 أيام وكانت كالتالي :اليوم الأول : 1.2345اليوم الثاني :

1.2350اليوم الثاني : 1.2360اليوم الثالث : 1.2365اليوم الرابع : 1.2370

إن الموفينج البطيء حسابه كالتالي : (1.2345 + 1.2350 + 1.2360 + 1.2365 + 1.2370

) ÷ 5 = 1.2358 حسنا ، ماذا لو كان سعر اليوم الثاني 1.2300 ، بالطبع نتيجة الموفينج البطيء ستكون " أقل بكثير ، وستعطيك فكرة بأن السعر بالفعل في هبوط هذا الحدث السابق " ربما نقص في أسعار الفائدة مثلا

إن النقطة التي أحاول أن أوضحها أن الموفينج البسيط قد يكون بسيط جدا في عملية الفلتره لهذه المشكلة ، لهذا

.. لايد من استخدام الموفينج السريع مع الموفينج البطيء

يعطي معلومات أفضل عن الفترات الأخيرة بشكل خاص EMA الموفينج السريع

. وهو بذلك يعطينا معلومات أفضل عن ، ماذا يفعل التجار الآن



إذا هو الفرق بين الموفينج السريع والبطيء

؟ **EMA** أو الموفينج السريع **SMA** أيهما أفضل ،، الموفينج البطيء

EMA أولا هيا نبدأ مع الموفينج السريع

الجانب الإيجابي : إذا قمت باستخدامه فإنه سيعطيك معلومات سريعة حول حركة السعر ، فاستخدامه على فترة

قصيرة طريقة جيدة ، فهو يساعدك على مسك الاتجاه مبكرا ، وكذلك سيؤدي بك إلى أرباح كبيرة

في الحقيقة إذا استطعت أن تمسك الاتجاه مبكرا تستطيع أن تتركب السوق وتحقق أرباح كثيرة .أما عن الجانب

السليبي : فهو ربما يعطيك معلومات مزيفة عن الحقيقة والسبب هو أنه يعمل بسرعة ويعطي معلومات سريعة عن

السعر فربما تعتقد أنك في الاتجاه الصحيح و قد تفاجئ بارتفاع في الأسعار مرة واحدة أو هبوط مرة واحدة دون

سابق إنذار .

SMA ثانيا إذا تحدثنا عن الموفينج البطيء

الجانب الايجابي إذا قمت باستخدامه فإنه سيعطيك معلومات بطيئة حول حركة السعر ، فاستخدامه على فترة طويلة

طريقة جيدة بدون مخاطر ، ولكن بالرغم من أنه يعطيك معلومات أبطأ هو عمل السعر إلا أنه سينقذك من كثير من

التزييف حول السوق ، لكن الجانب السلبي له أنما ربما يؤخرك عن دخول السوق ويضيع عليك فرص تجارة جيدة

▪

EMA الموفينج البطيء

SMA الموفينج السريع

المزايا

يعرض خط ناعم سهل ويتخلص من الكثير من عيوب خداع السوق للتاجر

العيوب

بطيء عرض معلومات ويسبب تأخر في معلومات البيع والشراء

المزايا

يتحرك بسرعة وجيد في عرض تأرجح السعر الأخير

العيوب

أكثر عرضة للخطأ بسبب سرعته فربما يعطي إشارات ضالة

لهذا تعتقد ، أي منهم أفضل أفضل ؟

سنترك قرار الاختيار لك ، ولكن العديد من التجار يستخدمون أكثر من موفينج ليساعدهم على توقعات كلا مما

لمعرفة الاتجاه العام ، ثم بعد **SMA** التجارة لفترة قصيرة وكذلك لفترة طويلة ، فهم يستخدمون الموفينج البطيء . لتحديد أفضل تجارة مناسبة **EMA** ذلك يستخدمون الموفينج السريع .

"في الحقيقة العديد من استراتيجيات التجارة تبني أسلوبها حول ما يسمى "عمليات انتقال الموفينج" . والآن تعال نزودك بأمثلة عملية حول استخدام الموفينج كجزء من نظام تجارتك .

كيف نستخدم الموفينج في تجارتنا ؟

... يوجد أكثر من طريقة لاستخدام الموفينج في التجارة

طريقة اختراق السعر للموفينج (1)

هي أكثر الطرق المستعملة في استخدام الموفينج لأنها الأسهل في اتخاذ قرارات الشراء أو البيع لأنها تحدد لنا هل نحن الآن فوق الاتجاه أم تحت الاتجاه .

على مخطط اليوم لزوج عملة اليورو دولار ، يبدو مربحا بسهولة ،،، **SMA** كما نرى الموفينج البطيء



السعر إذا جاء من أعلى لأسفل مخترقا الموفينج لأسفل تكون صفقة بيع ، بظهور الشمعة الحمراء على خط

.. الموفينج وتحول لون خط الموفينج للون الأحمر ويعتبر خط مقاومة متحرك

.. تنبيه : الألوان حسب تحديك للألوان على برنامج المخططات الخاص بك

وإذا جاء السعر من أسفل لأعلى مخترقا خط الموفينج لأعلى تكون صفقة شراء ، بظهور الشمعة الخضراء على

.. خط الموفينج وتحول لون خط الموفينج إلى اللون الأزرق ويعتبر خط دعم متحرك

.. تنبيه : الألوان حسب تحديك للألوان على برنامج المخططات الخاص بك

: ملاحظة هامة **

. يجب التركيز على الإطار الزمني الذي نستخدمه في تجارتنا

. كلما كان الإطار الزمني أطول كلما قللنا من الإشارات الخاطئة وزادت نسبة نجاح الموفينج للتوقع

. يفضل الأطارات الزمنية من 1 ساعة و 4 ساعات

. التاجر اليومي لا بد أن يكون حذر في استخدام الموفينج خصوصا إذا كان يستخدم إطارات زمنية أقل من ساعة

... أما تاجر المدى الطويل غالبا يستخدم الموفينج ل 9 أو 20 أو 25 أو 30 أو 50 أو 75 أو 100 يوم

أنصحك بأن تكرر الاختبارات على زوج العملة المألوف بالنسبة لك ولاحظ الموفينج ونتائج مع الإطارات **

. الزمنية المختلفة في مستويات الدخول والخروج

الدخول مع تقاطعات الموفينج (2)

الدخول مع تقاطعات أكثر من موفينج ببعضها هذه هي الطريقة المفضلة من قبل العديد من التجار ونحن في مدرسة

. باللا نتعلم فوركس نفضل استخدامها ونصحك بها

.. وتتضمن استعمال اثنان أو أكثر من المعدلات المؤثرة في نفس الوقت من خلال إطارات زمنية مختلفة

وخلاصتها أنها تتضمن استعمال أكثر من موفينج على المخطط في نفس الوقت وفي حالة إذا تقاطعت مؤشرات

. الموفينج مع بعضها بمعنى اختراقهم بعضهم البعض ، هنا يكون إما إشارة بيع أو شراء للعملة

: عادة نستخدم الموفينج السريع والموفينج البطيء على المخطط وإذا حدث التالي

اخترق الموفينج السريع خط الموفينج البطيء من أعلى إلى أسفل تكون إشارة البيع

. وإذا اخترق الموفينج السريع خط الموفينج البطيء من أسفل إلى أعلى تكون إشارة شراء

(المنقط باللون الأسود والأخضر) EMA لنستخدم نفس المثال السابق ولكن سنضيف خط الموفينج السريع

...

... لنرى ماذا حدث



في نفس المثال وضعنا مؤشر الموفينج السريع "في شكل الخط المنقط" ولأنه سريع ويتحرك بسرعة ويخترق الموفينج البطيء قادمة من أعلى لأسفل ليعطي إشارة بيع مبكرة ، ثم من أسفل لأعلى ليعطي إشارة شراء مبكرة ... أنه حقا مفيد جدا للتنبيه حول الصفقات القادمة

: ملاحظة هامة *

الإطارات الزمنية مهمة جدا في تحديد أهمية الموفينج ونصحبك بإجراء تجارب على إطارات زمنية مختلفة لنفس زوج العملة في كل مرة واختار ما يناسب تجارتك .

نقطة مهمة جدا : الموفينج ل 200 يوم يجب أن تراقب بعناية لأنها تعتبر مستوى محوري من الدعم والمقاومة للاتجاه طويل المدى ويراقب العديد من التجار هذا لتحديد إشارات الشراء أو البيع بعض التجار يحبون استخدام أكثر من 6 مؤشرات للموفينج في نفس الوقت اعتقادا منهم أنه عندما تتلاقى كل مؤشرات الموفينج في بقعة واحدة على المخطط فإن تغيير الاتجاه سيكون قريب جداً نحن لا ننصح بذلك إطلاقا وإلا تكون النتيجة أن ترمى بالمخطط ورسوماته في سلة المهملات لأنك لن تدرك ماذا تعني الرسومات والتقاطعات على المخطط .

أن التحليل التقني باستخدام مؤشر الموفينج هو متعة بحق ،،

.. وبما أننا بالفعل قد ناقشنا خطوط الاتجاه ، فنحن الآن لدينا القدرة لتطبيق ذلك سويا مع الموفينج

... تعالى نطبق ذلك على هذا مخطط اليوم لزوج الدولار / الين



. رسمنا خط المقاومة -1

(أضفنا مؤشر الموفينج السريع) الخط المنقط -2

(أضفنا مؤشر الموفينج البطيء) الخط ذات اللون الأحمر والأزرق -3

.. أنظر ماذا حدث بالترتيب

1- اخترق السعر خط الموفينج السريع ثم خط الموفينج البطيء من أسفل لأعلى حتى ظهرت الشمعة الخضراء -1 فوق خط الموفينج السريع والبطيء .

2- الموفينج السريع المنقط اخترق خط الموفينج البطيء الملون من أسفل لأعلى لتأكيد الإشارة السابقة -2 .

3- وزاد التأكيد عندما السعر متمثلا في الشمعة الخضراء اخترق خط المقاومة لأعلى -3 .

. نحن الآن نجني الأرباح طالما خط الموفينج لونه أزرق بالفعل أكثر من 500 نقطة ربح بعد خط المقاومة -4-
.. في الخلاصة

أود أن أنصحك بأفضل طريقة للفهم الحقيقي لمؤشرات الموفينج ، هي تكرار الاختبارات كل مرة .رجاء تذكر في ذلك إذا اختبرت الموفينج على زوج عملة واحدة وإذا كنت مرتاح للموفينج التي اختارتها ، حاول أن تختبر ذلك مع أزواج أخرى لرؤية إذا مازالوا يظهرن نفس النتائج أم لا ، لتستطيع اختيار قرارك بهدوء

Pivot Point نقطة المدار

التجار المحترفون وصناع السوق يستخدمون نقاط المدار للتمييز بين مستويات الدعم والمقاومة المهمة ببساطة نقطة المدار ومستويات دعمها ومستويات مقاومتها هي المناطق حيث إليها السعر ربما يتحرك .نقاط المدار مفيدة وخاصة لتجار الأمد القصير الذين يتطلعون لاستغلال مزايا حركة السعر الصغيرة . ونقاط المدار ربما يستخدمها كلا من تجار المدى المحصور وكذلك تجار الاندلاع .تاجر المدى المحصور : يستخدم نقاط المدار للحصول على نقاط عكس الاتجاه . تاجر الاندلاع : يستخدم نقاط المدار لمعرفة المستويات الرئيسية المطلوب كسرها حتى يكون اندلاع حقيقي : على مخطط الساعة EUR/USD هنا مثال يوضح نقاط المدار لـ



: طريقة احتساب البوينت

نقطة المدار والدعم والمقاومة يتم حسابها من خلال استخدام سعر الإغلاق ، وأقل مستوى ، وأعلى مستوى للسعر للشمعة .ومع العلم إن الفوركس يعمل على مدار 24 ساعة ، pm إذا كيف يكون ذلك؟! ببساطة أغلب التجار يستخدمون توقيت إغلاق نيو يورك حوالي الساعة 4:00 EST . كانهاء لليوم السابق .

طريقة حساب نقاط المدار كالتالي :نقطة المدار = (أعلى مستوى وصل إليه السعر + أقل مستوى وصل إليه السعر + نقطة الإغلاق) / 3 طريقة حساب مستويات الدعم والمقاومة من خلال نقاط المدار :احتساب المستوى الأول

للدعم والمقاومة :الدعم الأول = $2 \times$ نقطة المدار – (أعلى مستوى وصل إليه السعر)المقاومة الأولى = $2 \times$ (أقل مستوى وصل إليه السعر)
 احتساب المستوى الثاني للدعم والمقاومة :الدعم الثاني = نقطة المدار – (أعلى مستوى للسعر - أقل مستوى للسعر)
 لا تقلق أنت لا تقوم باحتساب كل هذا بنفسك ، سيقوم برامج المخططات باحتساب ذلك لك بطريقة آلية ، وكذلك ضع في اعتبارك أن هناك بعض برامج المخططات المستخدمة في التحليل التقني مزودة بنقطة مدار إضافية كمستوى دعم ومقاومة ثالث وكذلك المستويات المتوسطة أو ما يسمى (نقطة وسط المستويات) وهو مستوى في الوسط ما بين " نقطة المدار الرئيسية " و " مستوى الدعم والمقاومة



: كيف تتاجر باستخدام نقاط المدار

: هناك طريقتين

1- طريقة الاندلاع .

2- تجارة المدى المحصور .

تجارة الاندلاع (1)

تكون نقطة المدار هي أول مكان يجب أن نتظر إليه منذ أن تحدد مستويات الدعم والمقاومة الأساسية ، وأكبر تحركات ممكن أن تحدث للسعر هي التي تحدث في نقطة المدار .عندما يكون السعر عند نقطة المدار سيكون لديك القدرة على اتخاذ القرار سواء بالبيع أو بالشراء وتوضع أوامر أهداف الربح والتوقف عندها بشكل عام إذا كانت (الأسعار فوق نقطة المدار فإن هذا يعني (توقع ارتفاع الأسعار)
 (أما إذا كانت الأسعار أسفل نقطة المدار فإن هذا يعني (توقع انخفاض الأسعار)
 في الاتجاه الهابط :لنقول مثلا أن السعر يحوم حول نقطة المدار ويغلق تحته وأهداف PP ووضع أمر إيقاف الخسارة فوق الـ PP لذا من الأفضل أن تقرر وضع أمر بيع عند نقطة المدار S1 علاوة على ذلك إذا رأيت أن الأسعار تقل في الهبوط تحت مستوى الـ S1 أرباحك الأولى ستكون عند الـ ... ، وراقب بحرص S1 فوار لا بد أن تغير أمرك حول تحديد مكان إيقاف الخسارة واجعله عند سيكون هو النقطة الأقل التالية المتوقعة ليوم التعاملات التجارية وتكون هي هدفك S2 نموذجيا مستوى الـ الربحي النهائي .في الاتجاه الصاعد :نفس الكلام السابق يطبق في حالة الاتجاه الصاعد ، فإذا أغلق السعر فوق الـ PP ، واستخدم مستوى PP ، وتدخل أمر إيقاف الخسارة عند أقل من نقطة الـ PP تقوم بإدخال أمر شراء عند الـ PP كمستويات أخذ الربح R2 ومستوى الـ R1 الـ

تجارة المدى المحصور (2)

في تجارة المدى المحصور من الأفضل إجراء أوامر طلب شراء عند مستويات الدعم ، وإجراء أوامر طلب بيع عند المقاومة ، إن قوة الدعم والمقاومة في مستويات المدار المختلفة تتحدد من خلال عدد المرات التي يثبت السعر .. عندها من مستوى المدار .وفي أكثر الأوقات نرى أن زوج العملات يلمس نقطة المدار ثم ينعكس هنا يكون المدار هو المستوى الأقوى فنقطة المدار ببساطة في التجارة المحصورة هي الوصول إلى مستوى (المقاومة أو الدعم ثم الانعكاس مرة ثانية لذا قلنا كلمة (المدار

إذا كان زوج العملة يقترب من مستوى مقاومة أعلى ، تستطيع أن تبيع العملة وتضع توقف وقائي ضد الخسائر فقط فوق مستوى المقاومة .إذا استمر زوج العملة بالحركة إلى الأعلى واندلع فوق مستوى المقاومة هذا سيعتبر (اندلاع لأعلى) تستطيع أيضا أن تتوقف خارج السوق ولا تبيع ، ولكن إذا كنت تعتقد أنه اندلاع جيد وسيستمر لأعلى بسبب زيادة القوة الشرائية ، هنا تستطيع ،الدخول بأمر شراء مع الاندلاع ، وتضع أمر توقف الخسائر فقط . تحت مستوى المقاومة السابق ، الذي تم اختراقه مسبقا ويعمل كدعم الآن .

النظرية المثالية :

بشكل نظري .. يبدو لك كلامنا وكأنه شيء جميل ؟

أما في العالم الحقيقي ، نقاط المدار لا تعمل دائما مثل عقارب الساعة فالأسعار قد تميل وتحوم حول خط نقطة المدار ، وأحيانا قد يكون وظيفتها أنها تقول لك ما الذي ستفعله بعد ذلك !أحيانا السعر سيتوقف قبل الوصول إلى نقطة المدار ثم ينعكس ، هذا يعني أن أهدافك الربحية لم يتم الوصول إليها وفي أوقات أخرى قد يظهر خط نقطة المدار كمستوى دعم قوي فتدخل أنت بشراء ... وفجأة ، ترى السعر يسقط ويسير في عكس اتجاهك وأنت تشاهد ذلك كأنك تشاهد فيلما لأول مرة .



على ما اعتقد أن الألوان جميلة...انظر إلى اللون

كانت قوية بمثابة دعم قوي ، ولكن إذا كنا قد اشترينا عندها سنجد **PP** البرتقالي ولاحظ كيف كانت نقطة المدار أنظر إلى الدائرة الأولى باللون **R1** . ما كانت قادرة إلى الارتفاع حتى مستوى المقاومة الأول **PP** أن نقطة ال- ثم سقط ويهدف إلى الذهاب نحو مستوى الدعم الأول **PP** البنفسجي ستجد أن السعر توقف خلال نقطة المدار عند الدائرة الثانية باللون البنفسجي لكنه لم يستطيع أن يرتفع أكثر من هذا **PP** ويحاول اختبار نقطة ال- **S1** من مستوى دعم إلى مستوى مقاومة .في الاستراحة الثانية بالأسفل يوجد دائرة ثالثة باللون **PP** فتحول ال- وعاد بالارتفاع حتى اخترق **S1** البنفسجي سنجد عندها أن زوج العملة استطاع الوصول إلى مستوى الدعم الأول تعمل كمستوى دعم لكنها غير **PP** لأعلى .أنظر إلى الدائرة الكبيرة باللون الوردي مرة ثانية نقطة المدار **PP** ال- المدعوم سابقا **PP** على الدائرة الصفراء نرى كسر **R1** قادرة على رفع السعر إلى مستوى المقاومة الأول **S2** . أيضا حتى وصل إلى ال- **S1** ، واستطاع الاندلاع اختراق ال- **S1** وحدث اندلاع بالهبوط نحو ... إذا حاولت أن تشتري من خلال ذلك المخطط فأعلم أنك خارج التجارة الصحيحة

شخصيا ، لا يوجد لدينا تفكير بشراء هذه العملة

ولم لا ؟

لأننا نمتلك أسرار السبب .. وهي أن هذا الزوج كان يميل لبعض الوقت نحو الهبوط وليس الصعود .

تذكر ذلك جيدا ، لا تتاجر بإستراتيجية الطعن من الخلف ، وحاول أن تتاجر مع الاتجاه ولا تتاجر ضد الاتجاه

نصائح هامة إذا تاجرت باستخدام نقطة المدار

PP هنا بعض النصائح السهلة والمهمة لاتخاذ نقطة المدار الذكية الصحيحة للفوركس :1- إذا كان السعر عند

PP .3- أو يرجع إلى **R2** توقع أن يذهب إلى **R1** إذا كان السعر عند **R1.2** أو **S1** فتوقع أن يذهب إلى

توقع أن **R2** إذا كان السعر عند **PP** .4- أو يرجع إلى ال- **S2** توقع أن يذهب إلى **S1** إذا كان السعر عند

S1 .6- أو يرجع إلى **S3** توقع أن يذهب إلى **S2** إذا كان السعر عند **R1.5** أو يرجع إلى **R3** يذهب إلى

استراتيجية) S1 أو R1 إلى PP إذا لم يكن هناك أخبار هامة للتأثير على السوق السعر عادة يتحرك من (فترة أحلام السوق

S2 أو R2 إلى S1 أو R1 إذا كان هناك أخبار هامة للتأثير على السوق السعر يتحرك مباشرة من خلال -7 إشارة جيدة للمدى الأقصى لأيام قليلة جداً لا S3 و R3 - استراتيجية حرب السوق) 8 (S3 إلى R3 وحتى يمكن أن تتجاوزته من حين لآخر .9- خطوط المدار تعمل جيداً في اتجاه السوق الجانبي والأسعار ستتراوح في .. (استراتيجية فترة أحلام السوق) . S1 والـ R1 الغالب بين

في اتجاه قوي فإن السعر سوف يخترق خط نقطة المدار ويواصل طريقه في الاستمرار -10 ببساطة نقطة المدار هي أداة مفيدة وضعها في صندوق أدوات تجارتك واستخدمها عند حاجتك إليها ، فهي تسمح لك برؤية المناطق المحتمل أن يصل إليها السعر ، في هذه الأداة اعتبر أن السوق صديقك يسير معك وتسير معه كيفما تشاء

يونيو، 2008 03

تحديد الاتجاه بموجات اليوت في تجارة الفوركس

طريقة لمراقبة حركة أسواق **Ralph Nelson Elliott** في 1920 أبتكر العالم رالف نيلسن إليوت الأسهم المالية من خلال ما يسمى (بالدرجات التكرارية) ووضح من خلالها نظريته (نظرية إليوت) لما حدث ... للسوق من أراجيح الصعود والهبوط وأظهر ذلك في شكل موجات

قال إليوت إن تارجح السوق يتحرك بنظام موجات ال 3-5 ، وأول خمس موجات تسمى (موجة اندفاع) ، وآخر (هي) موجة تصحيح / معالجة السوق **ABC** ثلاث موجات تسمى

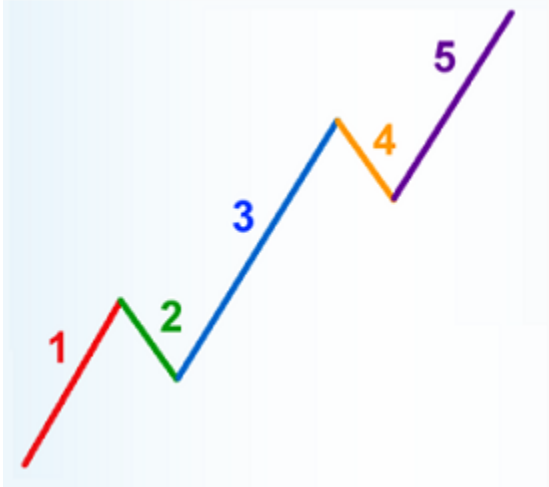
1- impulse waves موجة 3-5 للاندفاع

2- corrective waves للتصحيح **ABC** موجة -

. انظر للصورة المجاورة



لإلغاء هذا التشويش ، دعنا نرش بعض الألوان على الموجة
لنرى ما الذي يحدث بالضبط...اعتقد أنها هكذا أوضح وأجمل. يبدو لنا وبوضوح أن موجة 3-5 هي موجة اندفاع واضحة جدا



أولا : موجة 3-5 اندفاع

سنشرح لك ما الذي يحدث بالضبط في كل موجة ... مع العلم أن نظرية اليوت تطبق على كل من الأسهم والذهب والعملات ...

الموجة رقم 1

. عادة سبب هذه الموجة أنه عدد قليل من الناس له القابلية على شراء السهم لأنه عادة يكون رخيص الثمن

الموجة رقم 2

. موجة يتوقف فيها الشراء ، ويبدأ الناس في جني الأرباح ، وهذا يسبب الهبوط للسهم

على أية حال السهم لن يهبط لمستويات واطنة قوية ، وإنما يهبط استعدادا لشراء جديد

الموجة رقم 3

هذه عادة الموجة الأطول والأقوى ، لماذا !! لأن هذا السهم يكون قد لفت انتباه الجمهور فيذهب الكل للشراء وهذا

" يسبب في رفع سعر السهم لأعلى ولأعلى " عادة تكون موجة 3 ضعف مسافة الموجة 1

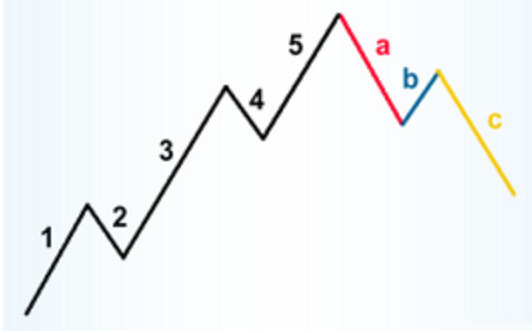
الموجة رقم 4

فيها يبدأ يجني الناس الأرباح .. لأن السهم يعتبر غالي مرة ثانية ، وهذه الموجة تكون ضعيفة ، وعندها يبدأ الناس

" في انتظار " صفقة شراء عند أقل مستوى جديد

الموجة رقم 5

هذه الموجة هي موجة (الهستريا) لأن السهم يصبح فيها أكثر زيادة على الطلب حتى يرتفع لأعلى المسافات ... هبوط **ABC** وبعدها يبدأ السهم في تكوين نمط تصحيح **ABC** ثانيا : موجة إن اتجاهات الموجة 5 يتم تصحيحها بحدوث عكس الموجة 3 في اتجاهها وتسمى هذه الحركة هي حركة تصحيح



إذا كنت استعمل في أمثلي السابقة أسواق صاعدة لشرح النظرية ، فهذا لا يعني أن النظرية لا تطبق على الأسواق .. الهابطة بل بالعكس تطبق نظرية موجة إلبوت في كلا من الأسواق الصاعدة والهابطة



الموجات الثانوية

: الشيء الآخر الذي يجب أن تعرفه أن (الموجة الرئيسية تُصنع موجة ثانوية) يعني ببساطة انظر للشكل التالي



. لاحظ في الشكل السابق أن كل موجة كبيرة تتكون من موجات صغيرة

: حسنا دعنا ننظر إلى مثال عملي



لاحظ أنك ستحتاج لتتعلم أكثر حول موجات إليوت

وإنه شيء ليس من السهل تحديد الموجات على المخططات بشكل سريع إلا بعد تدقيق ، ولكن المهم هنا عندما تمسك بموجة وليكن أنك رأيت الموجة على المخطط أصبحت قادرا على فهم السوق الحالي ماذا يقول وتوقع السوق المستقبلي

من أسهل المخططات التقنية التي تساعدك في استخراج موجات إليوت بسهولة هو مخطط (الجبال

Mountain)



جرب المزيد والمزيد من المخططات وتدريب أكثر

وأكثر ستجدها سهلة لكن مع التركيز والتدقيق حول التصحيحات القصيرة للموجات الرئيسية 1 و 3 و 5 ، ثم

ABC تصحيح رئيسي



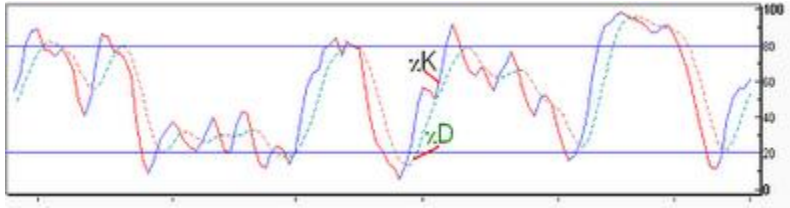
لمزيد من المعلومات حول نظرية موجات إليوت راجع الموقع التالي www.elliottwave.com

يونيو، 2008

Stochastic مؤشر الستوكاستك

مؤشر ستوكاستك **Stochastic** واحد من مؤشرات الزخم ومهمته الأساسية أنه يعطينا تقرير عن إذا كان زوج العملة الآن في منطقة زيادة الشراء **overbough** أو في منطقة زيادة البيع **oversold** بمعنى آخر (يقيس حالات المبيعات وكميات الشراء) أفضل ميزة لمؤشر الستوكاستك أنه يساعدنا على اتخاذ القرار حول إغلاق الصفقة (أين ننهي تجارتنا !) مما يتكون ستوكاستك ؟

- يتكون عادة من خطان هما :
1- خط ال % K السريع 2- خط ال % D البطيء هذه الخطوط تتحرك في مدى مابين (صفر إلى 100)
- خط ال % K :
 (هو خليط من 4 مؤشرات منهم 1 سريع و 3 بطيئة) و يعبر عن الموفينج في فترة ماضية ومقارنته بالفترة الحالية .
- خط ال % D : مسنول عن مراقبة معدل تأثير انتقال خط ال % K



STOCHASTIC هناك طريقتين للمتاجرة باستخدام مؤشر الـ

مراقبة مستوى 20 و 80 (1)

الطريقة الأولى باستعمال الفرق في العلامة بين الـ 20 و الـ 80

إشارة البيع : إذا وصلت العملة لمرحلة زيادة الشراء (أي التشبع بالشراء) فإن هناك (إشارة بيع محتملة) عندما في أو فوق مستوى الـ 80** لكن بالطبع هذا لا يعني (أنك تبيع في كل مرة) إذا **STOCHASTIC** يكون | ضرب السعر مستوى الـ 80 فقد تكون إشارة خاطئة

: إشارة الشراء

فوق **STOCHASTIC** إذا وصلت العملة لمرحلة زيادة البيع فإن هناك (إشارة شراء محتملة) عندما يكون مستوى الـ 20

. لكن بالطبع هذا لا يعني (أنك تشتري في كل مرة) إذا وصل السعر مستوى الـ 20 فقد تكون إشارة خاطئة** | على أية حال مؤشر الستوكاستك مفيد جدا في تتبع الاتجاه أو رؤيته وهو يستنفذ طاقته ويبدأ في تغيير مساره



و ال K% تقاطعات ال (2)

D%

(البطيء D% السريع لخط ال K% الطريقة الثانية : هي أن تشتري أو تباع مع (اختراق خط ال ... هي نفس الطريقة المستخدمة مع الماكد



ترسم خط الاتجاه مع (3)

ستوكاستك

كنفس الأسلوب الذي تعلمناه على STOCHASTIC الطريقة الثالثة هي يرسم خطوط الاتجاه مع مخطط . مخطط السعر

خط الاتجاه من أعلى لأسفل تعتبر إشارة بيع K% أو ال D% إذا كسر ال

خط الاتجاه من أسفل لأعلى تعتبر إشارة شراء K% أو ال D% إذا كسر ال



ما هي المستويات لوضع مؤشر

STOCHASTIC الخاص بك عند رغبتك في أن يكون هو المفضل الشخصي بالنسبة لك لكي يناسب نوع
تجارتك. في أكثر برامج المخططات الطبيعية ستجد أنها تستخدم غالبا
D% ومستوى ال 5 أيام لل **K %** مستوى ال 3 أيام لل
عموما أختار المجموعة التي **D%** ومستوى 20 يوم ل **K%** لكننا ننصحك أن تجرب مستوى 9 أيام لل
تناسيك

اسم معدلات انتقال السعر المؤثرة **MA** طلق على مؤشرات الموفينج

Moving averages

ويعتبر الموفينج من أبسط الطرق لتحديد حركة السعر بسهولة خلال فترة من الزمن

!! الميزة الرئيسية للموفينج

" أنها تحدد هل التجارة الآن فوق الموفينج " أي اتجاه صاعد" أم تحت الموفينج " أي اتجاه هابط

.. المعدلات المؤثرة أو (الموفينج) معناها حركة السعر خلال مدة زمنية معينة

: وهناك أنواع كثيرة من الموفينج أهم التالي

- **Moving average simple** الموفينج البطيء
- **Moving average exponential** الموفينج السريع
- **Moving average weighted** الموفينج الموزون
- **Moving average wader's smoothing** الموفينج الخاص
- **Moving average triangular** الموفينج المثلثي
- **Moving average end point** موفينج النقطة الأخيرة
- **Moving average time series** موفينج المتوالية الزمنية

.. نحن شخصيا نستعمل الموفينج البطيء والموفينج السريع بالنسبة لتجارتنا وسنوضح لك لماذا ، وبالأمثلة

. اقترح عليك أن تجرب كل الأنواع على نفس زوج العملة لرؤية الاختلافات بين كل منهم

ويتم حساب الموفينج : عن طريق جمع أسعار إغلاق زوج العملة لمجموعة من الأيام ، ثم قسمة المجموع على

عدد الأيام . مثلا الموفينج لـ 20 يوم نستخدم فيها أسعار إغلاق آخر 20 يوم ونجمعها ثم نقسم المجموع على 20

. يوم والنتيجة يعطي لنا المتوسط لهذه الأيام

.. وأعتقد أنه من الأفضل أن نفهم هذه الحسابات الرياضية البسيطة لنعرف ما المقصود من وراء ذلك
الموفينج مثل أي مؤشر آخر ، يستخدم لتوقع حركة العملة ، ومن خلال النظر إلى الموفينج في شكلها المنحدر
!تستطيع أن تتوصل إلى توقعات مستقبلية للسعر ، وتحدد إلى أين هو ربما سيذهب ؟
نحن سنهتم بدراسة الموفينج البطيء والموفينج السريع .

.. وسنوضح فوائد وعيوب كل نوع

Simple Moving Average الموفينج البطيء

(SMA) رمز له بال

" هو موفينج بسيط أي "معدل انتقال حركة السعر فيه يكون بطيء

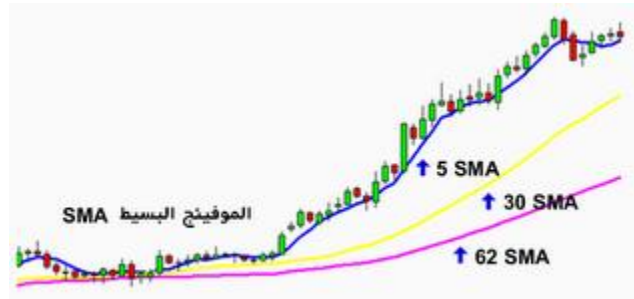
... تعال نعرفك لماذا هو بطيء .. وما المقصود بأنه بطيء

مثل أي مؤشر موجود في برامج المخططات الذي تستخدمه ، نجد أن مؤشر الموفينج البطيء يعمل بشكل متأخر

.. لأنك تتحدث عن معدلات السعر خلال فترة سابقة

بالطبع أغلب برامج المخططات التي تستخدمها في تحليلك التقني سوف تقوم بحساب الموفينج بطريقة آلية ، لكن
المهم إنك تعرف كيف يتم احتسابها كما شرحنا لك سابقا ، فإذا تعرفت كيف يتم احتسابه ستستطيع أن تتخذ قراراً

| أي منهم الأفضل بالنسبة لك



، وكما ترى إن الخط في المدة الزمنية (SMA) في المخطط السابق تستطيع أن ترى 3 خطوط للموفينج البسيط
بعيدا عن السعر الحالي بخلاف الموفينج 62 SMA فيهم هو المتأخر وراء السعر ، ولاحظ هنا أن موفينج الـ
متأخرا هو أنك تقوم بجمع أسعار SMA ، والسبب الذي جعل الـ SMA 562 وكذلك الموفينج SMA 30
إغلاق للفترات الأخيرة الـ 62 وتقسيمهم على 62 يوم ، وكلما كانت الفترة أطول كلما كان الموفينج أبطأ رد حركة
السعر . إن المعدلات المؤثرة "الموفينج" الثلاثة في المخطط فوق إنما هي لتوضيح الشعور العام للسوق في
الوقت الحالي ، بدلا من النظر إلى السعر الحالي ، فالمعدل المؤثر يعطي لك وجهة نظر أوسع من حيث التوقع
العام لمستقبل سعر العملة .

Exponential Moving Averages الموفينج السريع

(EMA) رمز له بال

بالرغم من أن الموفينج البطيء هو أداة هائلة ، إلا أنه ذات عيب رئيسي والسبب أنه معرض لمشاكل

: لنوضح لك بمثال

لنقول أنني قد رسمت موفينج 5 لمدة 5 أيام وكانت كالتالي :اليوم الأول : 1.2345 :اليوم الثاني : 1.2350 :اليوم
الثاني : 1.2360 :اليوم الثالث : 1.2365 :اليوم الرابع : 1.2370

$$= \frac{1.2370 + 1.2365 + 1.2360 + 1.2350 + 1.2345}{5}$$
 إن الموفينج البطيء حسابه كالتالي
حسنا ، ماذا لو كان سعر اليوم الثاني 1.2300 ، بالطبع نتيجة الموفينج البطيء ستكون أقل بكثير ،
" وستعطيك فكرة بأن السعر بالفعل في هبوط هذا الحدث السابق " ربما نقص في أسعار الفائدة مثلا

إن النقطة التي أحاول أن أوضحها أن الموفينج البسيط قد يكون بسيط جدا في عملية الفلتره لهذه المشكلة ، لهذا

.. لا بد من استخدام الموفينج السريع مع الموفينج البطيء

يعطي معلومات أفضل عن الفترات الأخيرة بشكل خاص EMA الموفينج السريع

. وهو بذلك يعطينا معلومات أفضل عن ، ماذا يفعل التجار الآن



إذا هو الفرق بين الموفينج السريع والبطيء
EMA أو الموفينج السريع **SMA** أيهما أفضل ،، الموفينج البطيء

EMA أولا هيا نبدأ مع الموفينج السريع

الجانب الإيجابي : إذا قمت باستخدامه فإنه سيعطيك معلومات سريعة حول حركة السعر ، فاستخدامه على فترة قصيرة طريقة جيدة ، فهو يساعدك على مسك الاتجاه مبكرا ، وكذلك سيؤدي بك إلى أرباح كبيرة في الحقيقة إذا استطعت أن تمسك الاتجاه مبكرا تستطيع أن تتركب السوق وتحقق أرباح كثيرة . أما عن الجانب السلبي : فهو ربما يعطيك معلومات مزيفة عن الحقيقة والسبب هو أنه يعمل بسرعة ويعطي معلومات سريعة عن السعر فربما تعتقد أنك في الاتجاه الصحيح و قد تفاجئ بارتفاع في الأسعار مرة واحدة أو هبوط مرة واحدة دون سابق إنذار .

SMA ثانيا إذا تحدثنا عن الموفينج البطيء

الجانب الايجابي إذا قمت باستخدامه فإنه سيعطيك معلومات بطيئة حول حركة السعر ، فاستخدامه على فترة طويلة طريقة جيدة بدون مخاطر ، ولكن بالرغم من أنه يعطيك معلومات أبطأ هو عمل السعر إلا أنه سينقذك من كثير من التزييف حول السوق ، لكن الجانب السلبي له أنما ربما يوخرك عن دخول السوق ويضيع عليك فرص تجارة جيدة .

EMA الموفينج البطيء

SMA الموفينج السريع

المزايا- يعرض خط ناعم سهل ويتخلص من الكثير من عيوب خداع السوق للتاجر

العيوب - بطيء عرض معلومات ويسبب تأخر في معلومات البيع والشراء

. المزايا - يتحرك بسرعة وجيد في عرض تأرجح السعر الأخير

. العيوب - أكثر عرضة للخطأ بسبب سرعته فربما يعطي إشارات ضالة

لهذا تعتقد ، أي منهم أفضل أفضل ؟

سنترك قرار الاختيار لك ، ولكن العديد من التجار يستخدمون أكثر من موفينج ليساعدهم على توقعات كلاهما لمعرفة الاتجاه العام ، ثم بعد **SMA** التجارة لفترة قصيرة وكذلك لفترة طويلة ، فهم يستخدمون الموفينج البطيء لتحديد أفضل تجارة مناسبة **EMA** ذلك يستخدمون الموفينج السريع

"في الحقيقة العديد من استراتيجيات التجارة تبني أسلوبها حول ما يسمى "عمليات انتقال الموفينج

. والآن تعال نزودك بأمثلة عملية حول استخدام الموفينج كجزء من نظام تجارتك

كيف نستخدم الموفينج في تجارتنا ؟

... يوجد أكثر من طريقة لاستخدام الموفينج في التجارة

طريقة اختراق السعر للموفينج (1)

هي أكثر الطرق المستعملة في استخدام الموفينج لأنها الأسهل في اتخاذ قرارات الشراء أو البيع لأنها تحدد لنا هل نحن الآن فوق الاتجاه أم تحت الاتجاه

على مخطط اليوم لزوج عملة اليورو دولار ، يبدو مربحا بسهولة ،، **SMA** كما نرى الموفينج البطيء



السعر إذا جاء من أعلى لأسفل مخترقاً الموفينج لأسفل تكون صفقة بيع ، بظهور الشمعة الحمراء على خط الموفينج وتحول لون خط الموفينج للون الأحمر ويعتبر خط مقاومة متحرك ..
 تنبيه : الألوان حسب تحديدها للألوان على برنامج المخططات الخاص بك
 وإذا جاء السعر من أسفل لأعلى مخترقاً خط الموفينج لأعلى تكون صفقة شراء ، بظهور الشمعة الخضراء على خط الموفينج وتحول لون خط الموفينج إلى اللون الأزرق ويعتبر خط دعم متحرك ..
 تنبيه : الألوان حسب تحديدها للألوان على برنامج المخططات الخاص بك
 ملاحظة هامة ** :

. يجب التركيز على الإطار الزمني الذي نستخدمه في تجارتنا .
 . كلما كان الإطار الزمني أطول كلما قللنا من الإشارات الخاطئة وزادت نسبة نجاح الموفينج للتوقع .
 . يفضل الأطارات الزمنية من 1 ساعة و 4 ساعات .
 . التاجر اليومي لا بد أن يكون حذر في استخدام الموفينج خصوصاً إذا كان يستخدم إطارات زمنية أقل من ساعة ...
 أما تجار المدى الطويل غالباً يستخدم الموفينج ل 9 أو 20 أو 25 أو 30 أو 50 أو 75 أو 100 يوم
 أنصحك بأن تكرر الاختبارات على زوج العملة المألوف بالنسبة لك ولاحظ الموفينج ونتائج مع الأطارات **
 . الزمنية المختلفة في مستويات الدخول والخروج

الدخول مع تقاطعات الموفينج (2)

الدخول مع تقاطعات أكثر من موفينج ببعضها هذه هي الطريقة المفضلة من قبل العديد من التجار ونحن في مدرسة ياللا نتعلم فوركس نفضل استخدامها ونصحك بها .
 .. وتتضمن استعمال اثنان أو أكثر من المعدلات المؤثرة في نفس الوقت من خلال إطارات زمنية مختلفة وخلصتها أنها تتضمن استعمال أكثر من موفينج على المخطط في نفس الوقت وفي حالة إذا تقاطعت مؤشرات الموفينج مع بعضها بمعنى اختراقهم بعضهم البعض ، هنا يكون إما إشارة بيع أو شراء للعملة .
 : عادة نستخدم الموفينج السريع والموفينج البطيء على المخطط وإذا حدث التالي
 اخترق الموفينج السريع خط الموفينج البطيء من أعلى إلى أسفل تكون إشارة البيع
 . وإذا اخترق الموفينج السريع خط الموفينج البطيء من أسفل إلى أعلى تكون إشارة شراء
 ... (المنقط باللون الأسود والأخضر) EMA لنستخدم نفس المثال السابق ولكن سنضيف خط الموفينج السريع
 ... لنرى ماذا حدث



في نفس المثال وضعنا مؤشر الموفينج السريع "في شكل الخط المنقط" ولأنه سريع ويتحرك بسرعة ويخترق الموفينج البطيء قادماً من أعلى لأسفل ليعطي إشارة بيع مبكرة ، ثم من أسفل لأعلى ليعطي إشارة شراء مبكرة ...
 ... أنه حقا مفيد جدا للتنبيه حول الصفقات القادمة

: ملاحظة هامة *

الإطارات الزمنية مهمة جدا في تحديد أهمية الموفينج ونصحك بإجراء تجارب على إطارات زمنية مختلفة لنفس

- . زوج العملة في كل مرة واختار ما يناسب تجارتك
- نقطة مهمة جدا : الموفينج ل 200 يوم يجب أن تراقب بعناية لأنها تعتبر مستوى محوري من الدعم والمقاومة *
- . للاتجاه طويل المدى ويراقب العديد من التجار هذا لتحديد إشارات الشراء أو البيع
- بعض التجار يحبون استخدام أكثر من 6 مؤشرات للموفينج في نفس الوقت اعتقادا منهم أنه عندما تتلاقى كل مؤشرات الموفينج في بقعة واحدة على المخطط فإن تغيير الاتجاه سيكون قريب جداً
- نحن لا ننصح بذلك إطلاقاً وإلا تكون النتيجة أن ترمى بالمخطط ورسوماته في سلة المهملات لأنك لن تدرك ماذا تعني الرسومات والتقاطعات على المخطط
- أن التحليل التقني باستخدام مؤشر الموفينج هو متعة بحق ،،
- .. وبما أننا بالفعل قد ناقشنا خطوط الاتجاه ، فنحن الآن لدينا القدرة لتطبيق ذلك سوياً مع الموفينج
- ... تعالى نطبق ذلك على هذا مخطط اليوم لزوج الدولار / الين



- . رسمنا خط المقاومة -1
- (أضفنا مؤشر الموفينج السريع) الخط المنقط -2
- (أضفنا مؤشر الموفينج البطيء) الخط ذات اللون الأحمر والأزرق -3
- .. أنظر ماذا حدث بالترتيب
- 1- اخترق السعر خط الموفينج السريع ثم خط الموفينج البطيء من أسفل لأعلى حتى ظهرت الشمعة الخضراء -1
- . فوق خط الموفينج السريع والبطيء
- . الموفينج السريع المنقط اخترق خط الموفينج البطيء الملون من أسفل لأعلى لتأكيد الإشارة السابقة -2
- . وزاد التأكيد عندما السعر متمثلاً في الشمعة الخضراء اخترق خط المقاومة لأعلى -3
- . نحن الآن نجني الأرباح طالما خط الموفينج لونه أزرق بالفعل أكثر من 500 نقطة ربح بعد خط المقاومة -4
- .. في الخلاصة
- أود أن أنصحك بأفضل طريقة للفهم الحقيقي لمؤشرات الموفينج ، هي تكرار الاختبارات كل مرة . رجاء تذكر في ذلك إذا اختبرت الموفينج على زوج عملة واحدة وإذا كنت مرتاح للموفينج التي اختارتها ، حاول أن تختبر ذلك مع أزواج أخرى لرؤية إذا مازالوا يظهرون نفس النتائج أم لا ، لتستطيع اختيار قرارك بهدوء

Ichimoku Kinko Hyo مؤشر إتشيموكو كينكو هيو

غالبا ينظر إليه التجار الجديد مع أول نظرة لكنهم يعتقدون أنه صعب ، لكن مع مدرسة ياللا نتعلم فورس ، بإذن الله لن يكون هناك صعوبة

Ichimoku Kinko Hyo هذا المؤشر هام جدا وهو مؤشر ياباني ، ويسمى مؤشر إتشيموكو كينكو هيو

يعني مخطط = **Hyo** يعني الموازنة هيو = **Kinko** يعني نظرة واحدة كينكو = **Ichimoku** إتشيموكو

" إذا المعنى هو " مؤشر اللمحة السريعة على المخطط المتوازن

ويعتبر هذا المؤشر من المؤشرات الهامة جدا وهناك تجار يعتمدون عليه بشكل فردي والسبب لأنه يحدد ،

الاتجاه 2- وقوة الاتجاه 2- ومستويات الدعم والمقاومة 3- وإشارات الشراء والبيع -1

. و يفضل استخدامه مع مخطط اليوم والأسبوع والشهر

مما يتكون المؤشر ؟

. ندعوك لنظرة سريعة على مكونات المخطط في هذا الرسم البياني



يتكون من خطين لتحديد قوة الاتجاه وهما

(خط السعر (الشموع مثلا - 1

لونه اسود على المخطط (Chikou Span خط مدى تشيكو (اسمه - 2

خطين لتحديد إشارة الشراء والبيع ، وقوة الإشارة وهما

Kijun-Sen لونه بمبي على المخطط وهو موفنج مركب 9 أيام 4- خط أساسي (اسمه (Tenkan-Sen خط موفينج (اسمه - 3

لونه أحمر على المخطط وهو موفينج مركب 26 يوم (Kijun-Sen

خطين لتحديد الدعم والمقاومة وهما

خط السحابة السفلي (اسمه - Cloud Top 6 أزرق) أو قمة السحابة Senkou Span A خط السحابة العلوي (اسمه - 5

Cloud المنطقة بين الخطين (اسمها منطقة السحابة ** Cloud Base أخضر) أو قاع السحابة Senkou Span B (اسمه - 6

أولا لتحديد الاتجاه بالمؤشر

(باستخدام (خط 1 للشموع + منطقة السحابة

إذا كانت الشموع تحت السحابة ، يعني أن الاتجاه هابط** إذا كانت الشموع فوق السحابة ، يعني أن الاتجاه صاعد **

ثانيا لتحديد قوة الاتجاه

(باستخدام (خط 1 للشموع + خط 2 مدى تشيكو

إذا كانت الشموع تحت خط تشيكو ، يعني أن الاتجاه هابط (لون السحابة سيكون أحمر)** إذا كانت الشموع فوق خط تشيكو ، يعني **

(أن الاتجاه صاعد (لون السحابة سيكون أخضر

ثالثا : تحديد الدعم والمقاومة

(باستخدام (خط السحابة العلوي رقم 5 + خط السحابة السفلي رقم 6 + الشموع

إذا كانت الشموع جاءت من أسفل لأعلى فإن الخط العلوي للسحابة هو خط مقاومة إذا كانت الشموع جاءت من أعلى لأسفل فإن الخط

السفلي للسحابة هو خط دعماً إذا كانت الشموع فوق منطقة السحابة فإن الخط العلوي للسحابة هو خط دعم أول إذا كانت الشموع فوق

منطقة السحابة فإن الخط السفلي للسحابة هو خط دعم ثاني إذا كانت الشموع تحت منطقة السحابة فإن الخط العلوي للسحابة هو خط

مقاومة أول

إذا كانت الشموع تحت منطقة السحابة فإن الخط السفلي للسحابة هو خط مقاومة ثاني

رابعا : إشارة الشراء والبيع

باستخدام خط 3 الموفينج + خط 4 الخط الأساسي

إشارة شراء

إذا جاء خط الموفينج من أسفل لأعلى ، واخترق الخط الأساسي متجها لأعلى .. تكون إشارة قوية إذا كان الاختراق متواجداً فوق منطقة

السحابة تكون إشارة متوسطة إذا كان الاختراق متواجداً داخل منطقة السحابة تكون إشارة ضعيفة إذا كان الاختراق متواجداً أسفل منطقة

السحابة

إشارة البيع

.. إذا جاء خط الموفينج من أعلى لأسفل ، واخترق الخط الأساسي متجهها لأسفل

تكون إشارة ضعيفة إذا كان الاختراق متواجد فوق منطقة السحابة تكون إشارة متوسطة إذا كان الاختراق متواجد داخل منطقة السحابة

تكون إشارة قوية إذا كان الاختراق متواجد أسفل منطقة السحابة

مؤشرات فنية ... الترن

the trin ...

هو مؤشر اخترعه ريتشارد أرمز وهو اختصار لهذه الجملة ويقوم هذا (an acronym for trading index) ويسمى trin أو arms index المؤشر بتحديد العلاقة

زادت والأسهم التي هبطت وعلاقة ذلك بالفولايوم للأسهم المرتفعة والفولايوم للأسهم التي هبطت

= يعني نقسم عدد الأسهم التي زادت على عدد الأسهم التي هبطت

advancing / declining ratio ثم نقسم الفولايوم للأسهم التي زادت على الفولايوم

= advance volume / decline volume للأسهم التي هبطت

. ثم نقسم النسبتين على بعض يعطينا قيمة الترن

The TRIN is :

the advance volume/decline ratio مقسوم على the advance/decline ratio volume ratio

: أما بالمثال الآتي

= نلاحظ من العمود الأول أن عدد الأسهم التي زادت = ٢٠٠٠٠ وعدد الأسهم التي هبطت

والنسبة بينهما = ٢ / ١٠٠٠٠ .

وذلك الفولايوم للأسهم التي زادت 40000 = والفولايوم للأسهم التي هبطت = ٢٠٠٠٠٠

والنسبة بينهما = ٢ .

بقسمة النسبة الأولى على النسبة الثانية نحصل على قيمة الترن وتساوي = ١

في العمود الثاني الترن = ٢,١٤

في العمود الثالث الترن = ٠,٧٥

وجدوا من هذه النسبة أن قيمة الترن عندما يساوي الواحد معناه أن الفولايوم ١ .

. متساوي في الاتجاه ما بين الأسهم المرتفعة والأسهم الهابطة

إذا آن قيمة الترن تساوي أآثر من واحد أما في العمود الثاني معني هذا أن الفولايوم ٢ .

. الكبير في التداول يتبع الأسهم المنخفضة معناه أن هناك أميات بيع آبيرة

إذا آن قيمة الترن أقل من واحد معناه أن الفولايوم الكبير يتبع الأسهم المرتفعة معناه ٣ .

. أن هناك أميات شراء آبيرة

لذلك الترن دائما على علاقة عكسية مع صعود السوق . إذا زاد الترن معناه السوق ٤ .

. في هبوط وإذا أنخفض الترن معناه أن السوق في صعود وهذه أهم فوائد الترن

Richard Arms مخترع الترن أضاف جزءا آخر وهو استخدام المتوسط الحسابي للترن

وخاصة 10 . m.a يعني المتوسط الحسابي لعشرة أيام وطبق على نفس الطريقة المطبقة

مع المآد وهي positive divergence والتي تتوقع سلوك الترن في الأيام القادمة،

(وهي آما نري في الرسم عندما هبط الموفينج للترن إلى أسفل وانشاء الهبوط أون) سنمامين

يعني ارتفاعين آل واحد أقل من السابق يسمى هذا negative divergence وهي تتوقع

. نزول الترن خلال الأيام القادمة

ونزول الترن عن الواحد خلال الأيام القادمة معناه أن السوق سيتحول إلى الشراء

overbought وهذا معناه أن الأسهم سوف تزيد وهذا يمثل الخط الأحمر في الرسم

والعكس الخط الأخضر يشير إلى الموفينج للترن يرتفع وأثناء ارتفاعه يكون أنخفاضين آل

واحد أعلى من السابق له وهذا يسمى **positive divergence** ويدل على أن الترن

سوف يرتفع خلال الأيام القادمة وبالتالي السوق سوف يهبط نتيجة لذلك ويكون الاتجاه إلى

البيع **oversolid**. أآثر

ولكن أرمز أختصر الموضوع لأنه شعر أما أشعر أنا أن هذا آله آلام فاضي وقال أختصارا أن

الموفينج للترن إذا آن أقل من ٠,٨ معناه أن السوق آله شراء وإذا آن أآثر من ١,٢ معناه

أن السوق سوق بيع ثم أخرج علينا **steven ashelis** وأقترح أستخدام الموفينج ٤ أيام

للترن مع المضاربة والموفينج ٢١ يوم للترن مع السوينج والموفينج ٥٥ يوم مع الاستثمار

وقال إن تحديد السوق **overbought** سوق شراء أو تحديد السوق **oversolid** سوق

: بيع يعتمد على طول الموفينج وأن آل طول للموفينج يعطي قيمة معينة حسب هذا التقسيم

:لو آن طول الموفينج للترن هو ٤ أيام

١. فإن السوق يعتبر سوق شراء لو آن قيمة هذا الموفينج = ٠,٧٠ أو أقل

٢. ويعتبر السوق سوق بيع لو آن قيمة هذا الموفينج = ١,٢٥ أو أآثر

:لو آن طول الموفينج للترن هو ٢١ يوم

١. فإن السوق يعتبر آله شراء لو آنت قيمة هذا الموفينج = ٠,٨٥ أو أقل

٢. ويعتبر بيع لو آنت قيمته = ١,١٠

:لو آن طول الموفينج للترن هو ٥٥ يوم

١. فإن السوق يعتبر آله شراء لو آنت قيمة الموفينج للترن = ٠,٩٠

٢. ويعتبر بيع لو آنت قيمة الموفينج = ١,٠٥

:من هذا الموضوع نأخرج بالآتي

١. أن الترن يبين اتجاه المستثمرين هل إلى البيع أم إلى الشراء

٢. ممكن استخدام الموفينج (المتوسط الحسابي) للترن لتأيد هذا الكلام

(trn مرفق لل)

يونيو، 03 2008

أشكال المخططات الرأس والكتفان

تابع أشكال المخططات

Head and Shoulders الرأس والكتفان (7)

.نمط الرأس والكتف هو أكثر الأنماط على المخططات الموثوق فيها

وهو عادة يتكون في نهاية اتجاه صاعد ويكون وبداية مرحلة الهبوط وهو إشارة لاتخاذ قرارات بيع. وهناك أربعة مكونات رئيسية لتكوين

. نمط الرأس والكتف في المخططات وهي :- 1- الكتف الشمال 2- الرأس 3- الكتف الأيمن 4- خط الاستراحة



1- الكتف الشمال: وفيها السوق يتطلع إلى اختبار مستويات أعلى الأسعار. ولاحظ أن السعر يتاجر فوق خط الاستراحة ولا يمكنه أن يكسره لأسفل. **2-** الرأس: السوق مرة ثانية يريد اختبار أعلى الأسعار لمحاولة أن ينجح في الوصول إلى أكثر نقطة سعر عالية عندها . تتكون الرأس وهذه النقطة أعلى من نقطة الكتف الشمال ولاحظ أن السعر يتاجر فوق خط الاستراحة ولا يمكنه أن يكسره لأسفل الكتف الأيمن: مرة ثانية السوق يحاول اختبار أعلى الأسعار ولكن في هذه المرة يفشل في الوصول إلى سعر أعلى من السعر الذي وصلت إليه عند (الرأس) فتتكون نقطة عالية أقل من نقطة الرأس .متبعاً في ملاحظتك خط الاستراحة مرة ثانية وفي هذه المرة فقط هناك فرصة جيدة على خط الاستراحة حيث بدأ في مرحلة تخطيه (كسر الخط لأسفل). هنا السوق سيتطلع لاختبار أقل الأسعار مع احتمال كسر خط الاستراحة. **4-** خط الاستراحة: هو خط يتم رسمه للتوصيل بين المستويات الواطئة المتتالية . فهو خط حيث السعر يثبت عليه ويرفض في الذهاب تحته أو تخطيه لأسفل. هو أساساً نفس خط الدعم ورسمه على المخطط من أسفل لأعلى . هذا النمط يحاول أن يصل إلى أعلى نقطة للسعر بعدها يبدأ الهبوط عن خط الاستراحة بل كسره وتخطيه لأسفل إذا كنت مازلت تمسك بصفقات شراء وصلت بك إلى الكتف الشمال ، ربما تكون فرصتك الأخيرة لإنهاء هذه الصفقات عند هذا الحد وأخذ ربحك هناك ، حتى لا تدخل في مرحلة اختبارات الأسعار الأقل وتفقد فرصتك السابقة لإنهاء هذه الصفقات دون خسارة .
 نصيحة : أنصحك بتصفية كل صفقات الشراء التي قد عقدتها في قمة الكتف الشمال في المثال السابق نرى شكل الرأس والكتفين و هذا الشكل عبارة عن **3** قمم ، قمة في اليمين ، وقمة في الشمال ، وقمة في الوسط (المهم) . (القمة التي بالوسط تكون هي الأعلى هذا النمط يطلب منك أن تقيس المسافة بين الرأس وخط الاستراحة وتقريباً هذه هي المسافة التي سيتحركها السعر بعد كسر خط الاستراحة .



Reverse Head and Shoulders (7)

and Shoulders

هذا النمط مماثل لنمط الرأس والكتف الذي تم مناقشته سابقاً فيما عدا أن نمط الرأس والكتف المقلوبة يحدث في نهاية الاتجاه الهابط أو (توقف السوق عن البيع) وهو يتكون من نفس الأربعة مكونات السابقة ولكن هنا يكون التوقع هو عكس الاتجاه .بمعنى الأرجح هو لبداية عقد صفقات شراء **1-** الكتف الشمال: السوق يتطلع إلى اختبار مستويات أوطأ سعر. ولاحظ أن السعر يتاجر تحت خط الاستراحة ولا يمكنه أن يكسره لأعلى. **2-** الرأس المعكوسة: السوق مرة أخرى يتطلع إلى اختبار الأسعار الأقل وبالفعل ينجح في الوصول إلى نقطة أقل من النقطة التي قد وصل إليه الكتف الشمال .ويحدث ثبات إلى بعض الشيء في حركة السوق . ولاحظ أن السعر يتاجر تحت خط الاستراحة ولا يمكنه أن يكسره لأعلى **3-** الكتف الأيمن: مرة ثانية السوق يحاول اختبار الأسعار الأقل ولكن في هذه المرة يفشل في الوصول إلى سعر أقل من السعر الذي

وصلت إليه عند (الرأس المعكوسة) ولاحظ أن السعر يتاجر تحت خط الاستراحة وفي هذه المرة فقط هناك فرصة جيدة على خط .. الاستراحة حيث بدأ في مرحلة تخطيه (وكسر الخط لأعلى). هنا السوق سيتطلع لاختبار الأسعار الأعلى



هذا النمط المقلوب يطلب منك أن تقيس المسافة بين الرأس المقلوب وخط الاستراحة وتقريبا هذه هي المسافة التي سيتحركها السعر بعد كسر خط الاستراحة الآن من فضلك أدخل أمر شراء إلى رصيف تجارتك إذا كسر السعر خط الاستراحة لأعلى



الآن ... أنت ترى أن السعر كسر خط الاستراحة لأعلى وبدأ في الاتجاه الصاعد يأخذ طريقه وكذلك وصلت أرباحك إلى المستوى الذي حددته من قبل بل وتخطاه أيضا

! هنا نذكرك ... رجاء لا مزيد من الطمع

لقد وصلت إلى هدفك وأنت سعيد بأرباحك ، على أية حال ستدرس فيما بعد استراتيجيات تحديد الربح والخسائر

..السلام عليكم ورحمة الله وبركاته..

تعتبر نقاط الدعم والمقاومة من أهم الأدوات المستخدمة والمساعدة في فهم طبيعة السوق..

.. (وتوقع) تحركاته قبل حدوثها بوقت كاف.. وذلك ليتسنى للمتاجر أن يحدد سلفا مستويات الدخول والخروج

..وتختلف طرق وضع النقاط باختلاف الأدوات المستخدمة لذلك

وكلما اتفقت هذه الأدوات على نقاط معينة.. كلما كانت هذه النقاط صلبة وقوية.. ويعتمد عليها بالدخول

..

..

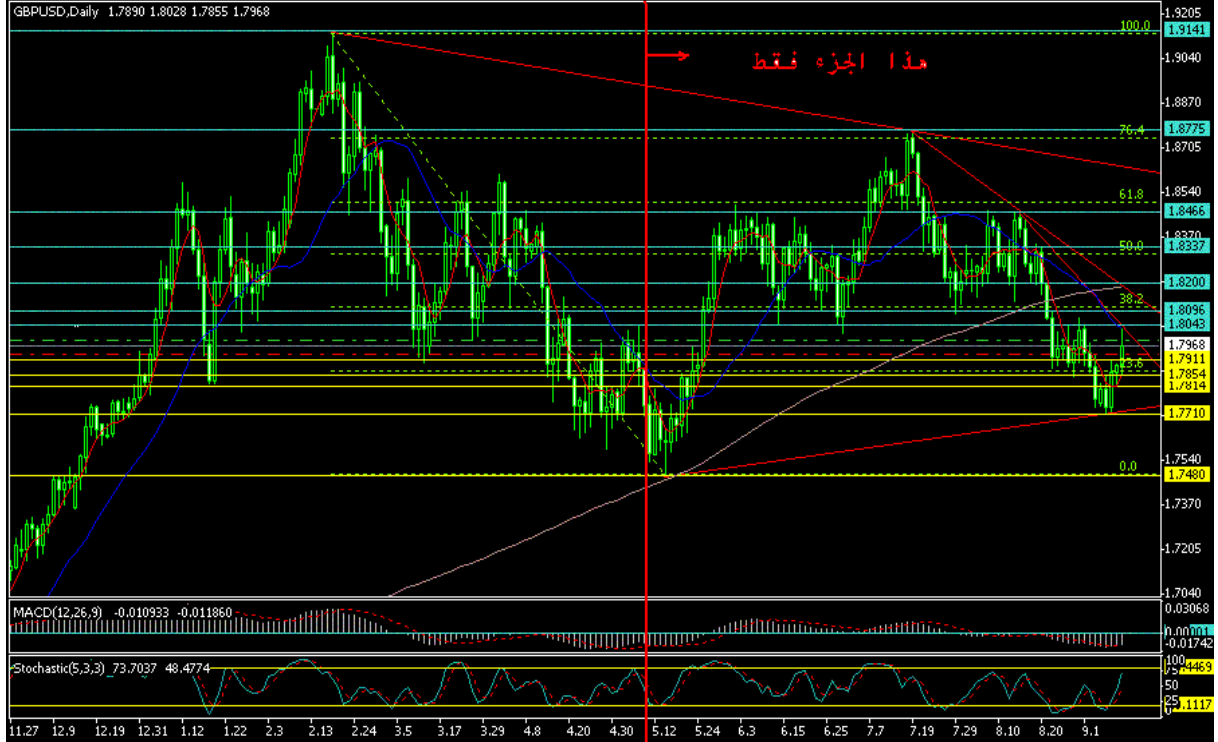
..وموضوعنا اليوم عن هذه الطرق .. وتطبيقها فعليا على الشارت.. ومعرفة وقت الدخول والخروج

:والمطلوب من الأحبة اللذين يودون المشاركة هنا.. الآتي

- 1- لماذا حددت نقاط المقاومة (بالأزرق) عند هذه المستويات؟
- 2- لماذا حددت نقاط الدعم (بالأصفر) عند هذه المستويات؟
- 3- ما هي الأدوات المستخدمة هنا في تحديد نقاط الدعم والمقاومة؟
- 4- على حسب الشارت المرفق.. ماهي نقاط الدخول سواء لفتح أو شورت؟ ولماذا؟

..سيكون هذا الموضوع لتحديد مستوى المشاركين

..أتمنى للجميع الاستفادة



سأكتب لكم نموذج إجابة كي يتضح الأمر.. والغرض من طرح هذا الموضوع

نموذج إجابة مقترح

..الشارت المرفق هو لزوج الباوند-دولار على الديلي
..وقد ارتد من مستويات 1.9141 حتى وصل إلى 1.7480 والتي بدأ منها بالتصحيح صعودا

يوجد بالشارت رسم لخطوط ومستويات فايبوناتشي من أعلى نقطة حتى أدنى نقطة.. بالإضافة لمؤشر
..الستوكاستك والماكد

توجد العديد من الفرص سواء بالشورت أو اللونق.. سأذكر منها واحدة إن شاء الله تعالى

وجود شمعة تسمى (انفيرتد هامر) .. وقد تكونت عند آخر مراحل النزول.. وهذه الشمعة عند ظهورها.. تعني **
عكس الإتجاه تماما.. وتأكدنا من ذلك عند إغلاق الشمعة التي تليها بسعر أعلى من الهاي لليوم السابق.. وأيضا

مما زاد الثقة أن الستوكاستك قد قطع لإعلى مع إغلاق اليوم السابق.. مما يعني عكس الإتجاه النزولي.. وبداية ..مرحلة الصعود

وكانت التوصية (الفرصة).. كالتالي:

..الدخول لونق من مستويات متدنية عند 1.7570 تقريبا

وقف الخسارة تحت 1.7480

والهدف سيكون عند أول أرقام الفايبوناتشي.. وهو 23.6 وسيكون السعر حينها عند مستويات 1.7880

..مع متابعة الصفقة.. ورفع وقف الخسارة إذا لزم الأمر

..الرجاء النظر إلى الشارت المرفق

الصور المصغرة للصور المرفقة



(بلس "إشارات البيع والشراء" (الجزء الثالث) لمستثمر البياتي الرسم استخدام كيفية : سلسلة

إشارات البيع و الشراء مع مؤشرات المسح الذكية

Scan Indicators & Trading Indicator مؤشرات المسح الذكية

مجموعة من المؤشرات التي تقوم على فكرة قراءة خط الأسعار و إظهار إشارات المؤشر الفني

الذي تم اختياره على شكل إسهم أو أهرام زرقاء وحمراء

حيث يدل اللون الأحمر على علامة سلبية (بيع – هبوط – اتجاه سلبي) واللون الأزرق علامة

إيجابية (شراء – صعود – اتجاه إيجابي - تحقق الإشارة المطلوبة) وذلك كله حسب معادلة

. المؤشر الذي يتم العمل عليه .

.. مع ملاحظة انه في الإصدار الجديد لمستثمر بلس يمكن تغيير ألوان هذه الاهرام

: عدد مؤشرات المسح الذكية المتواجدة في مستثمر بلس 53 مؤشر مسح ذكي منها

(بنوعيه CCI ما يحدد نقاط البيع والشراء مثل (مؤشر الماكد - مؤشر ال-1-

SAR ومؤشر ال- RSI ما يحدد ويعزز الاتجاه مثل ال-2-

(... ما يظهر قراءات الشموع اليابانية (شمعة المساء - شمعة الصباح - الدوجي -3-

(ما يظهر الفجوات السعرية (الصاعدة و الهابطة -4-

(مثال 1)

" MACD Trading " من أهم مؤشرات المسح الذكية مؤشر ال-

ونأخذ مثال تطبيقي على هذه المؤشرات (بنك الراجحي) على اليومي

" طريقة قراءة مؤشرات المسح الذكية " على الراجحي

والذي يظهر أسفل نافذة MACD Trading نلاحظ أننا نستخدم هنا مؤشر الـ
الرسم البياني

وتظهر إشارات هذا المؤشر على شكل أسهم أو أهرام باللونين الأحمر والأزرق

(اللون الأحمر يعتبر علامة سلبية (إشارة بيع - هبوط - اتجاه سلبي -

(اللون الأزرق يعتبر علامة إيجابية (إشارة شراء - صعود - اتجاه إيجابي -

:بناء على مؤشرات المسح الذكية نلاحظ التالي

أن سهم الراجحي قد اعطى بداية إشارة خروج في تاريخ 2008/11/05 وكان السعر -

يتذبذب ما بين 70.75 و 68.75 .. وتأكدت الإشارة في اليوم الذي يليه مباشرة

وكما لاحظنا فإن السهم استمر في الهبوط تدريجياً إلى أن وصل لقاع .. بعدها اعطت -

دخول في يوم 2008/11/23 وكان سعر السهم إشارة مؤشرات المسح الذكية بداية
يتذبذب

.. ما بين 51 و 47 وتم تأكيد الإشارة في اليوم التالي

.. وكما نلاحظ ان السهم فعلاً توجهها للصعود حتى يوم 2008/12/15 وهكذا

2) مثال

في هذا المثال نقوم بتوضيح نوعية أخرى من مؤشرات المسح الذكية ، والتي لا
تتوقف أهميتها

على تحديد النقاط لمناسبة للبيع والشراء ، وإنما تتجاوز ذلك لتوضح الاتجاه السلبي
والإيجابي

من خلال قراءة الشموع اليابانية لتعطيك إشارة عند ظهور الشمعة المقصودة

: مثلاً

1- Morning Doji Star شمعة

وهي عبار عن نمط سعري (بنجمة الصباح)، تأخذ فيه النجمه أي اليوم الثاني شكل الدوجي

2- RSI مؤشر الـ

وهو يظهر اشارة لتأكيد الصعود الايجابي

..ملاحظات على الرسم البياني أعلاه

1. لاحظوا إشارة الشراء (المحددة) والتي بدأت يوم 2009/01/21
2. والتي جاءت لتؤكد على الصعود RSI ولاحظوا معها إشارة مؤشر الـ

: ملاحظة هامة

1. مؤشرات المسح الذكية يمكن التعامل معها بكل سهولة حيث انك لست مضطر لقراءة

. تفاصيل ومعادلات المؤشر لتعرف كيف تستفيد منه

2. (مؤشرات المسح الذكية فعالة مع مختلف الفواصل الزمنية (اللحظية والتاريخية

يمكنك برنامج مستثمر بلس من برمجة هذه المؤشرات وتغيير الباراميترز الخاصة 3. بها

مما يجعل التعامل معها اكثر مرونة

.. وهذا وللحديث بقية ان شاء الله

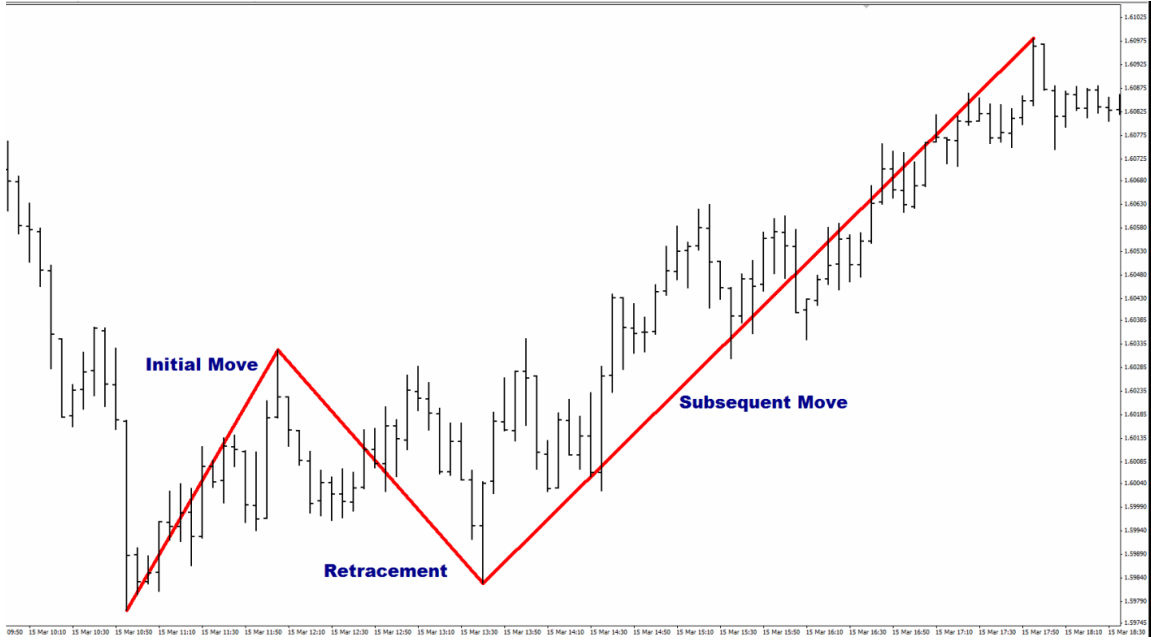
.. تحياتي

مؤشر فيوناتشي- المؤشر الرائد في الفوركس

تحاول مؤشرات تحليل الفوركس مثل "المتوسطات المتحركة" و "مؤشر العشوائية" بشكل عام أن تندمج في سوق ما. قد لا تعمل هذه المؤشرات بالضرورة في جميع الأوضاع السوقية، و ليست لديها أي خصائص داخلية يجب على السوق الإلتزام بها. إلا أن ما سبق لا ينطبق على مؤشر فيوناتشي، فإن ما يميز "فيوناتشي" هو أن نسب فيوناتشي هي بطبيعتها جزء من الأنظمة الطبيعية، بما في ذلك سوق الفوركس. لا يوجد لدى نسب فيوناتشي أي تفضيل تجاه أوضاع سوقية معينة أو أي دورات اقتصادية، وهي لا تحاول أن تناسب أي سوق أو أي نمط بحد ذاته، و لكنها عبارة عن جزء طبيعي من الحركات السوقية.

هذه الصفات تجعل من مؤشر فيوناتشي نسب قوية، و متنوعة و دائمة.

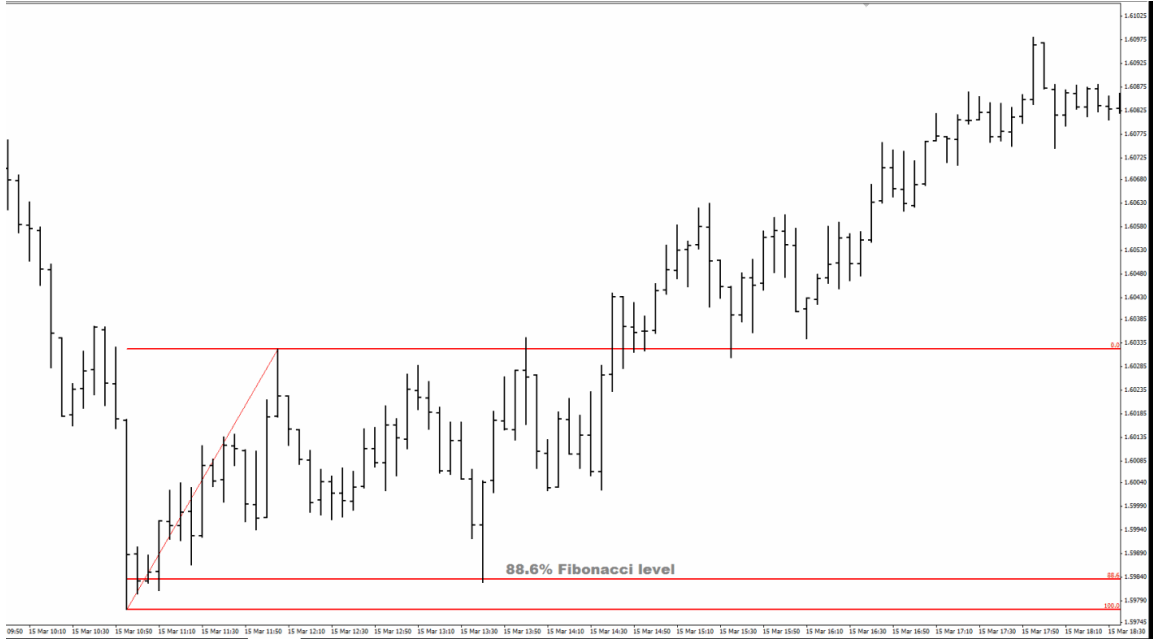
أحد عناصر مؤشر فيوناتشي المفضلة لدي هو الإرتداد من مستوى 88.6%. يقاد هذا المستوى من خلال إستعمال نسبة فيوناتشي الذهبية التي تعادل 61.8%، و من ثم أخذ الجذر التربيعي لها الإرتداد يتكون من حركة أولية، و إرتداد من تلك الحركة نفسها، و كذلك من الحركة التالية لها؛ مرتين.



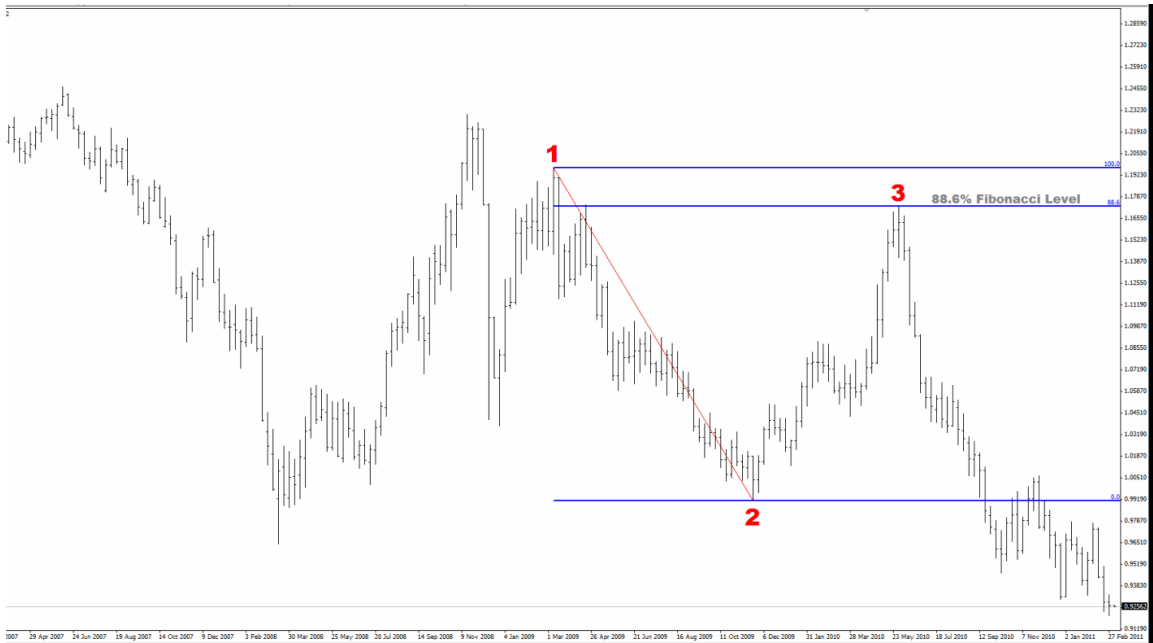
الآن عندما أقول "هذا إرتداد نسبة فيبوناتشي بمقدار 88.6%" فإن كل ما يعنيه ذلك هو أن حجم الإرتداد يعادل 88.6% من الحركة الأولية. بمعنى إنه إن كانت الحركة الأولية بمقدار 100 نقطة للأعلى، فإن الأرتداد سوف يكون بمقدار 88.6 نقطة للأسفل. و لا يوجد فرق بين إذا ما كانت الحركة الأولية للأعلى أو للأسفل.

فيما يلي بعض الأمثلة على إرتداد 88.6% لمؤشر فيبوناتشي.

بداية، جدول خمس دقائق لزود البوند البريطاني - الدولار الأمريكي، حيث كانت الحركة الأولية للأعلى متبوعة بإرتداد سفلي:

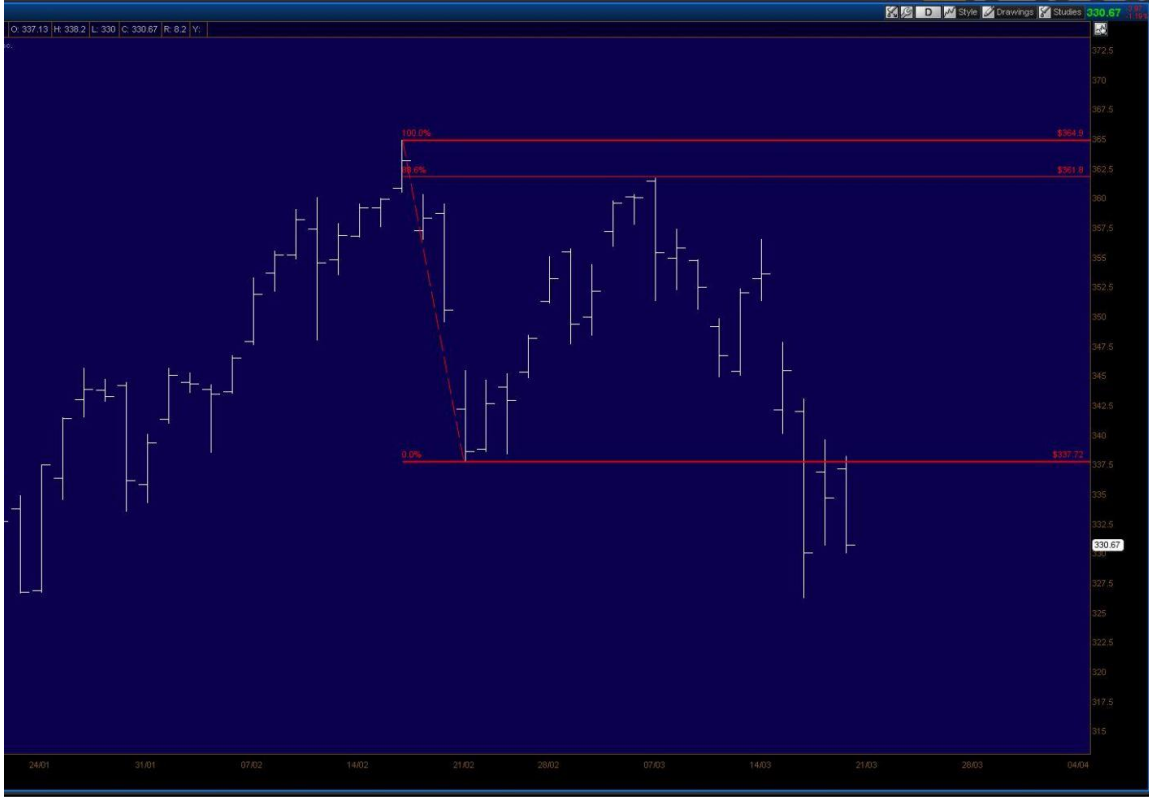


الآن، جدول أسبوعي لزوج الدولار الأمريكي - الفرنك السويسري (CHF/USD) حيث كانت الحركة الأولية للأسفل متبوعة بإرتداد للأعلى:



هذا مثال رائع يتعلق بدقة مستويات مؤشر فيوناتشي. بعد الحركة الأولية للأسفل، إرتد السعر للأعلى بمقدار 1.821 نقطة خلال 27 أسبوعاً، و وصل إلى مستوى مؤشر فيوناتشي في نقطتين. تمكن هذه الأنواع من الإعدادات المتداولين من من القيام بعمليات تداول فردية تنتج أكثر من 1000 نقطة في حين ما يزالون يتحكمون في المخاطر.

و من أجل إظهار طلاقة الحركة خلال الأسواق المختلفة، فإن هذا هو الجدول اليومي لمؤشر ناسداك للأسهم، أبل (رمز:AAPL):



هنا نرى أن سعر السهم تحرك من \$27 خلال أربعة أيام، و من ثم إرتد بمقدار سننات قليلة من مستوى 88.6، قبل أن يتحرك للأسفل مرة أخرى.

عندما أقوم بالتداول بإرتداد مؤشر فيبوناتشي، أفضل أن يصل السعر إلى المستوى و من ثم يتعد بمقدار شريط أو اثنين من الإطار الزمني الذي أستعمله، بمعنى أن لا يدور حول المستوى لعدة أشرطة. في الأمثلة الثلاثة السابقة، وصل شريط السعر إلى مستوى 88.6 مرة واحدة فقط. كما أفضل أيضا أن يحترم المستوى بشكل كامل: يجب أن لا يقوم السعر باختراق المستوى بشكل كبير، بل يجب أن تصل إلى المستوى بشكل دقيق.

أداول دوماً بوجود نقطة توقف، و هدف الربح الخاص بي يكون دوماً عند نقطة بداية الإرتداد، عند نهاية الحركة الأولية للأعلى أو للأسفل. غالباً ما يتجاوز السعر الهدف، و لكني سعيد بالحصول على الأرباح عند تلك النقطة. سوف أقوم بالتداول عن طريق هذا الإعداد فقد عند معدل ربح/مخاطرة جيد، في العادة عند 1:2 أو أكبر. إذا تمكنت من إيجاد موقع للاحتفاظ بنقطة التوقف على بعد منطقي مقارنة بالهدف، عندها أقوم بتمرير عملية التداول.

إذاً، مالذي يمكننا تعلمه عن مؤشر فيبوناتشي؟

1. مبادئ مؤشر فيبوناتشي غير مرتبطة بأوضاع السوق. لذلك، لن تجد نفسك مضطراً إلى تعديل هذه المبادئ أو التخلي عنها عند التغير في الأوضاع السوقية.

2. يمكن إستعمال مبادئ فيبوناتشي في كافة الأطر الزمنية من أصغرها إلى أكبرها.

3. لا يوجد أي تفضيلات لدى مؤشر فيبوناتشي تجاه أية أسواق، يمكنك أن تستعملها مع أي شيء يحتوي على جدول، من أسواق أسهم إلى أسواق العملات إلى الحديد أو حتى المشتقات المجتمعة.

إحتراف مؤشر المتوسط المتحرك في تحليل سوق الفوركس

بقلم مصطفى القصصي

من الأدوات المفيدة الموجودة عادةً في صندوق عدة جميع منصات التداول، هي خيارات المتوسطات المتحركة. لا داعي للقول بأن المتوسط المتحرك هو خط تداول يساعدك في قياس اتجاه السوق و التحركات الرئيسية في السوق بينما تكون في طور التكون. كالعادة، فإن هذه الأدوات تساعدك على التأكد من أنك على المسار الصحيح، ولكن يجب أن لا تُستعمل وحدها لتحديد الدخول في عملية تداول إلا بعد أن تتم دراستها بشكل واسع، و أن تكون على علم كامل بإمكانيات هذه الأدوات.

متوسطات الفوركس المتحركة (Moving Averages) نعرف كذلك باسم المعدلات المتحركة أو المعدلات المتدحرجة، بمعنى المعدلات الجارية. و هو المجموع الذي يتم بالزيادة طالما أنه يتقدم خلال جلسة التداول و سوف يقوم بتغيير الإتجاه طوال الوقت خلال جلسة تداولك.

المتوسط المتحرك في تجارة الفوركس يكون في العادة إما "بسيط" (Simple Moving Averages) أو "هائل" (Exponential Moving Averages)، مع أن هناك إختلافات أخرى و هي المعدلات المتحركة الموزونة و التراكمية، التي تستعمل كذلك، و لكن بنسب أقل بقليل، و عليك أن تدرك إستعمالها من أجل أن تساعدك أثناء تطبيقاتها في عمليات تداولك. عندما تتم عملية تطبيق المتوسط المتحرك، فإنه باختصار يساعدك قدر المستطاع في تنظيف ضجيج السوق، من أجل مساعدة المتداول لكي يحدد حركة السوق الرئيسية، عوضاً عن فقرة السوق العرضية. يمكنك إستعمال المتوسطات المتحركة في الفوركس من أجل تحديد إتجاهات التراجعات و نهايات الأنماط أو بدايات الأنماط.

كما تم ذكره سابقاً، في العادة ليس عليك أن تتعلم كيف ترسم أو تنشأ الخطوط بنفسك، لأن أغلبية منصات التداول الحديثة سوف تكون لديها هذه الأدوات متوفرة بنقرة فأرة، حيث تكون جميع الخطوط جاهزة لك من أجل تضخيم الدقة و الكمال.

لا تنسى العمل بحسب إطار زمني

عليك أن تفهم بأن المتوسط المتحرك في تجارة العملات يستعمل بالتزامن مع إطار زمني و أن عليك أن تستعمل في العادة أطر زمنية أكبر من أجل أن تفهم الأنماط القوية عوضاً عن التحركات السوقية الأصغر التي قد تكون عديمة القيمة بالنسبة للتداول. قد تنتج قرارات الأطر الزمنية الصغيرة أحياناً الخروج المبكر من عملية تداول ذات إمكانيات جيدة قد تكون في طريقها إلى

المكان الذي تريده.

إستفد من المتوسط المتحرك عند التداول في فوركس، و طبقها في إستراتيجية التداول، و تذكر أن تقوم بالمراجعة الدورية حتى تتعود على الأدوات قبل الدخول في أي عملية تداول حية

كيف تساعد المؤشرات في تحليل حركة سعر العملة؟
بسم الله الرحمن الرحيم

RSI مؤشر القوة النسبية أو

من أكثر المؤشرات استخداما وأسهلها استخدام

1

: ويستخدم المؤشر في

: توضيح مناطق التشبع (1)

عندما يصل المؤشر الى 70 أو أعلى فإن ذلك يشير الى تشبع شراء ، وعندما يصل الى 30 أو أقل فإن ذلك يشير الى تشبع بيع

ويفضل استخدام اشارات التشبع مع اتجاه الترنند ، بمعنى استخدام اشارات تشبع البيع مع الترنند الصاعد ، واستخدام اشارات تشبع الشراء مع الترنند الهابط

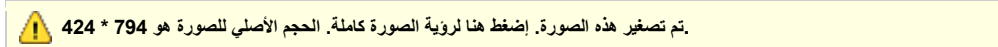
مثال على تشبع البيع

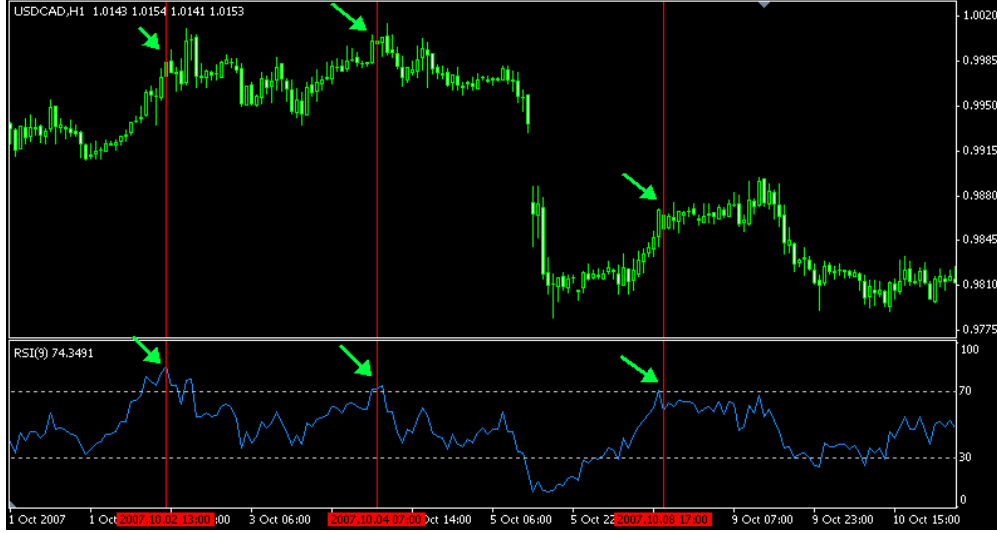


هيجي واحد يقولي احنا ليه لم نأخذ باشارات تشبع الشراء ، هقوله لأن الترنند الاساسي صاعد
ولذلك نأخذ فقط باشارات تشبع البيع التي تشير الى الشراء



مثال على اشارات تشبع الشراء





هيجي واحد يقولي احنا ليه لم نأخذ باشارات تشبع البيع ، هقوله لأن الترنند الاساسي هابط
ولذلك نأخذ فقط باشارات تشبع الشراء التي تشير الى البيع

الدايفرجنس (2)

يمكن الحصول على اشارات البيع والشراء عن طريق الدايفرجنس بين المؤشر وحركة السعر

مثال :



هذا المثال هو اشارة بيع بسبب الدايفرجنس بين المؤشر والسعر

اختراق خط 50 للمؤشر (3)

خط 50 RSI خط 50 لأعلى فان هذه اشارة شراء ، وعندما يخترق خط مؤشر RSI عندما يخترق خط مؤشر
فان هذه اشارة بيع

مثال :



ولم نأخذ بإشارات البيع الناتجة عن اختراق خط المؤشر لخط 50 لأن الترنند الأساسي صاعد

يمكن أيضا رسم خط ترند على المؤشر ، واختراقه هو اشارة شراء او بيع (4)

مثال :



اختراق الترنند الهابط المرسوم على المؤشر أعطى اشارة شراء

أفضل قيم للمؤشر هي 9 أو 14

<http://www.borsaat.com/vb/t154.html>

Parabolic SAR مؤشر التوقف والعودة

حتى الآن نعرض لك المؤشرات التي تركز الاهتمام بشكل رئيسي على أن نمسك ببداية الاتجاهات الجديدة ، وبالرغم من أنه شيء مهم جدا أن نكون قادرين على تمييز الاتجاهات الجديدة ، فمن المهم أيضا على حد سواء أن نكون قادرين على التمييز إلى أين ستكون نهاية الاتجاه ، وبهذا استطعنا أن نحدد الوقت الصحيح لدخول السوق وكذلك الوقت الصحيح للخروج منه .

ويعتبر المؤشر RSI هو تطوير لمؤشر Parabolic SAR مؤشر التوقف والعودة الوحيد الذي يمكن أن يساعدنا لنقرر أين بالضبط ننهي تجارتنا هو مؤشر وهو (**Stop And Reversal**) والمقصود به التوقف العودة **Parabolic SAR** عبارة عن مؤشر يضع مجموعة من النقاط على المخطط ويشير إلى احتمال حركة معاكسة للسعر .

في المخطط بالأسفل يمكنك أن ترى أن النقاط تنتقل بدلا من أن يكون مكانها أسفل الشمعدان أثناء اتجاه صاعد ، أصبحت أعلى الشمعدان أثناء اتجاه هابط . بعد انعكاس الاتجاه

استخدام المؤشر

: التالي Parabolic SAR إن أجمل شيء في استخدام مؤشر

: إشارة الشراء

عندما تكون النقطة أسفل الشمعة فإن ذلك إشارة للشراء

: إشارة البيع

وعندما تكون النقطة أعلى الشمعة فإن ذلك إشارة للبيع

ولهذا نقول أن هذا المؤشر أفضل أداة مستعملة في الأسواق المتمايلة والتي لها كميات شراء أو بيع بشكل كبير ومتضاد ، فأنت لست بحاجة إلى استعمال هذا المؤشر في الأسواق ذات الاتجاه الجانبي وذلك عندما يكون السعر في اتجاه محصور

.

ما هي نقاط الدعم و المقاومة ؟

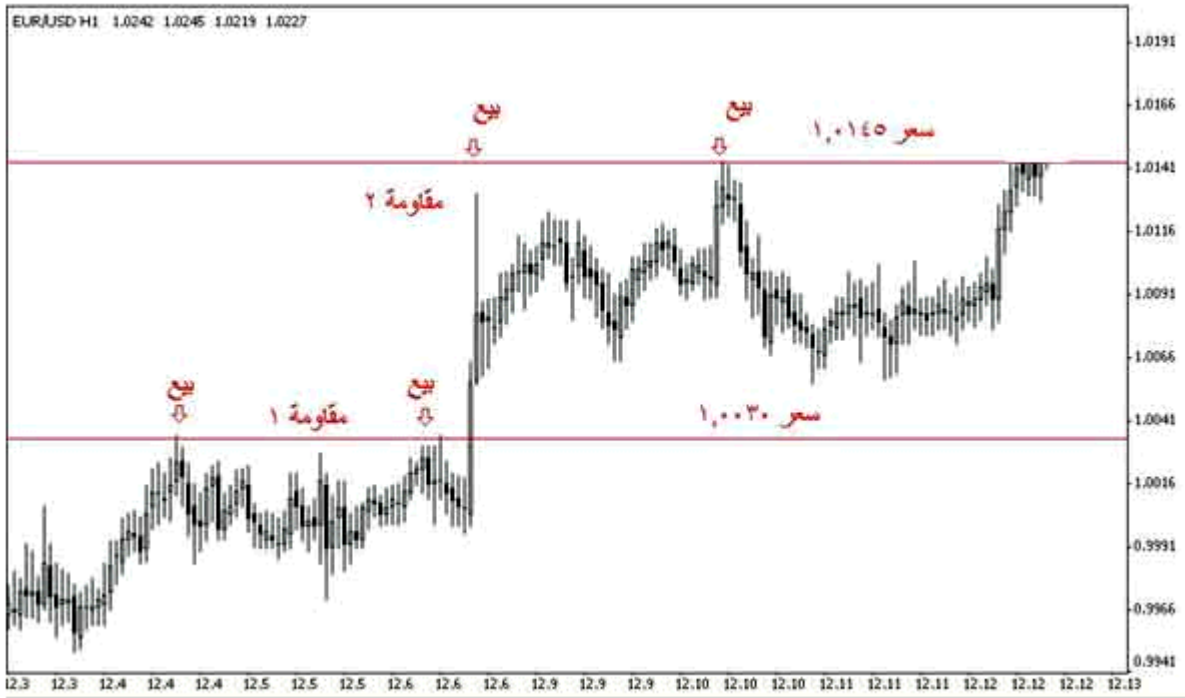
الخميس 18 مارس 2010

نقاط الدعم و المقاومة هما من أهم مفاهيم التحليل الفني ومن أهم ما يبحث عنه المتاجر في الرسم البياني وهما من أكثر الأمور وضوحاً فيمجرد نظرة سريعة على الرسم البياني لعملة ما يمكنك أن تعلم نقاط المقاومة و الدعم لهذه العملة .

فما هما نقاط Resistance : هو السعر الذي يصعب على العملة أن ترتفع فوقه، وهذا يساعدك في التحليل الفني للعملة.

فالعملة قد تبدأ في الارتفاع ساعة وراء ساعة ويزداد سعرها بشكل مستمر ولكن عندما تصل إلى سعر معين تبدأ في الانخفاض من جديد ثم بعد ذلك ترتفع مرة أخرى وعندما تصل لنفس السعر السابق تعود للانخفاض، وهكذا عدة مرات ولعدة أيام، كلما ارتفع سعر العملة ووصل إلى هذا السعر عاد وانخفض مجدداً ، فتلاحظ أنه يصعب على العملة أن تتجاوز هذا السعر ، يسمى مثل هذا السعر سعر المقاومة ، وهو السعر الذي يمنع - يقاوم- العملة أن ترتفع فوقه . ويمكن معرفة نقاط المقاومة بسهولة عند التدقيق في الرسم البياني لعملة .

انظر إلى الشكل (15)



شكل (15)

هذا هو الرسم البياني لليورو مقابل الدولار لكل ساعة لاحظ أن الشموع ترتفع على الرسم ولكن عندما تصل لسعر 1.0030 تعود وتنخفض وتكرر ذلك أكثر من مرة . يمكن استخدام برنامج الرسم البياني أن نرسم خطاً يوضح هذه النقطة والتي هي نقطة مقاومة لليورو يصعب على سعر اليورو أن يرتفع عنه لاحظ أن السعر إذا تجاوز نقطة المقاومة السابقة فإنه يرتفع إلى أن يصل لسعر 1.0145 ثم يعود للانخفاض أكثر من مرة . يمكن اعتبار السعر الأخير نقطة مقاومة

فنقطة المقاومة هي أشبه بالعائق الذي يقف في طريق السعر ويمنعه المزيد من الارتفاع ، وهي تشير إلى أن الطلب على العملة يقل عندما يصل سعرها إلى هذا الحد ولا يعد الكثير من الناس راعياً في شراء هذه العملة بهذا السعر ، وعندما ينخفض الطلب يعود السعر للانخفاض .

فإن نقطة المقاومة هي السعر الذي يصبح فيه الطلب على عملة أقل من العرض منها ، ولا يعني ذلك أن السعر لا يمكن أن يرتفع فوق نقطة المقاومة بل قد يتجاوزها ولكنه قبل أن يفعل ذلك يكون قد انخفض عنها عدة مرات ، وكلما كانت عدد المرات التي لم يستطع السعر أن يتجاوز فيها نقطة المقاومة أكثر كلما عني ذلك أن نقطة المقاومة هذه أقوى strong resistance

ما أهمية أن نكتشف نقطة مقاومة عندما تعلم أن السعر عندما يرتفع ويصل إلى سعر معين ثم يعود وينخفض معنى ذلك أنك عندما ترى أن سعر عملة أصبح قريباً من نقطة مقاومة فأنت تتوقع للسعر أن يعود وينخفض بعدها ، فعندما يصل السعر لنقطة مقاومة ستبيع العملة عند هذا السعر لأنك تتوقع أن تنخفض فإذا انخفضت

نقطة الدعم Support : هي السعر الذي يصعب على العملة أن تنخفض دونها

فقد ينخفض سعر عملة ما ساعة وراء ساعة ولكن عندما يصل السعر إلى نقطة معينة يعود ويرتفع مرة أخرى ويتكرر ذلك عدة مرات ، نسمي هذه النقطة بنقطة الدعم أي أنها النقطة التي " تدعم " السعر وتمنعه من الانخفاض أكثر منها ، وهو يشير إلى أن العملة عندما تنخفض إلى أن تصل لسعر الدعم يزداد الطلب عليها من قبل الكثير من الناس ويصبحون راغبين بشراءها عند هذا السعر ، ولا يعني أن السعر لا يمكن أن ينخفض عن نقطة الدعم بل يعني أن السعر يجد عائق أمام المزيد من الانخفاض عندما يصل السعر لنقطة الدعم ، وكلما كان عدد المرات التي لم يستطع السعر أن ينخفض عن نقطة الدعم أكثر كلما كان ذلك يعني أن نقطة الدعم هذه أقوى strong support

انظر للشكل (16)



شكل (16)

هذا هو الرسم البياني لليورو مقابل الدولار والإطار الزمني هو الساعة . تلاحظ من الشكل أن الشموع تنخفض ولكنها عندما تصل لسعر 9905. ترتفع مرة أخرى

باستخدام برنامج الرسم البياني يمكن رسم خط يوضح ذلك كما ترى في الشكل ، تلاحظ أن السعر إن انخفض عن نقطة الدعم السابقة يعود ويرتفع عند سعر 9780. لذا يمكن اعتبار السعر الأخير نقطة دعم ثانية. وكذلك إذا انخفض السعر عن نقطة الدعم الثانية يرتفع مرة أخرى عندما يصل لسعر 9700. لذا يعتبر هذا السعر نقطة دعم ثالثة لسعر اليورو .

هناك الكثير من الأدوات التي يمكنك استخدامها في برنامج الرسوم البيانية والذي ستحصل عليه من شركة الوساطة مجاناً أو مقابل اشتراك شهري ، يمكنك هذه الأدوات من رسم خطوط وكتابة ملاحظات وتغيير الألوان وتقريب الصورة وابعادها والكثير من الأدوات الأخرى التي تساعدك

على تحليل الرسم البياني بالشكل الذي يناسبك وبيرحك .

ستكون هناك إرشادات وتعليمات تساعدك للقيام بذلك ، وعلى أي حال فالعمل ببرنامج الرسوم البيانية لا يحتاج إلى أي مهارات خاصة بل هو متاح للجميع وبقليل من الممارسة ستجد أن التعامل معه مسألة في غاية البساطة .

ما	أهمية	اكتشاف	نقاط	الدعم	؟
عندما ينخفض السعر ويقترب من نقطة دعم فالأرجح أنه سيعود للارتفاع من جديد ، لذا عندما يصل سعر العملة عند نقطة دعم يمكننا شراء هذه العملة لأننا نتوقع	المباشرة	أن	سيرتفع	بعد	ذلك
العملات	المباشرة	وغير	المباشرة	مرة	أخرى
من المهم جداً أن تعلم أن الأوامر بالنسبة للين والفرنك السويسري تكون عكس الأوامر لليورو والجنية لقد قلنا	البيانات	بالنسبة للين والفرنك السويسري تكون عكس الأوامر لليورو والجنية لقد قلنا	عامة	أساسية	الإسترليني
في ارتفاع الشموع	في الرسم البياني	أو	الجنية	سعر اليورو	أو الجنية
ارتفاع الشموع	في الرسم البياني	تشير	لارتفاع	سعر اليورو	أو الجنية
في انخفاض الشموع	في الرسم البياني	تشير	لإنخفاض	سعر اليورو	أو الجنية
في ارتفاع الشموع	في الرسم البياني	تشير	لإنخفاض	سعر الين	أو الفرنك
وانخفاض الشموع	في الرسم البياني	تشير	لارتفاع	سعر الين	أو الفرنك

ومن هنا يمكنك أن تعلم كيفية التعامل في حالة اقتراب العملة من خط الدعم أو المقاومة ، يمكنك أن تعتمد على القاعدة التالية :

قاعدة عامة

خط المقاومة : هو الخط الذي يحد الشموع – أو القضبان – في الرسم البياني من أعلى ويعيقها عن الصعود أكثر .

خط الدعم : هو الخط الذي يحد الشموع في الرسم البياني من أسفل ويعيقها عن الهبوط أكثر .

عندما تلامس الشموع خط مقاومة resistance يتوقع أن تهبط لأسفل لذا :

في العملات المباشرة

تبيع العملة عند اقترابها من خط المقاومة .

في العملات غير المباشرة

نشتري العملة عند اقترابها من خط المقاومة .

عندما تلامس الشموع خط دعم support يتوقع أن ترتفع لأعلى لذا :

في العملات المباشرة

نشتري العملة عند اقترابها من خط الدعم .

في العملات غير المباشرة

تبيع العملة عند اقترابها من خط الدعم .

إخوتي الافاضل اعضاء منتديات

اف اكس ارايبيا

ان شاء الله سوف نتناول في هذا الموضوع شرح

مؤشر الموفينج أفريديج

Moving Average

الشهير لما لهذا المؤشر من شهرة واسعة نتيجة لكثرة استخدامة بين المضاربين علي مستوي العالم غير ان هناك الكثير من الاستراتيجيات وطرق التداول عبر الشارت تعتمد علي هذا المؤشر فقط وسوف نتناول في الحديث عنة شرحة من ناحية تكونة وعلي ماذا يعتمد في تحركة وماهي طرق استخدامة الشائعة واشهر الاعدادات لة بين كبار المضاربين وسوف يكون هذا الموضوع عبارة عن موضوع تعليمي في الاساس دون التطرق الي متابعة اي فرص .. عن طريقة

I) ما هو الموفينج أفريديج :

II) ما هي انواع الموفينج أفريديج :

1) الموفينج أفريديج البسيط / Simple Moving Average :

2) الموفينج أفريديج المعقد / Exponential Moving Average :

III) ما هو الفارق بين النوعين :

IV) كيف نضبط المؤشر بالشكل الذي نريده وما معنى كل خيار من اعداداته :

V) ماهي الاسعار التي من الممكن ان نحسب متوسط مجموعها عن طريق المؤشر :

VI) كيف نستخدم الموفينج في المتاجرة ونستفيد منه :

I) ما هو الموفينج أفريديج :

يعتبر الموفينج من اشهر المؤشرات واسهلها علي الاطلاق واكثرها في الانتشار والاستخدام بين كثير بل معظم المضاربين علي مستوي العالم لما لة من قوة وسهولة في تحديد اتجاة السعر في المستقبل والمساعدة علي توقعه والاعتماد عليه بعدة اشكال مختلفة واسم موفينج أفريديج تعني بالعربية المتوسط المتحرك لانه يعتبر مؤشر متحرك علي الشارت يحسب لنا متوسط السعر لفترة زمنية ما في الماضي نحددها لة يدويا حسب ما نريد ويتم حساب الموفينج كالتالي

اذا كنا نستخدم موفينج أفريديج باعداد فترة زمنية 7 مثلا فسيقوم المؤشر بجمع سعر إغلاقات اخر سبع شموع للفترة الزمنية التي نعمل عليها

فمثلا لو نعمل علي فترة الاربع ساعات فسيقوم بجمع اغلاقات اخر سبع شموع 4 ساعات ماضية وهكذا

لو كان يومي او ساعة او اي اطار زمني نعمل عليه وبالتالي فلو مثلا نعمل علي الاطار اليومي فسيقوم المؤشر بجمع اغلاقات اخر سبع شموع والتي تمثل اغلاقات اخر سبع ايام بما اننا نعمل علي الاطار اليومي ثم يقوم بقسمة مجموع هذه الاغلاقات علي نفس الرقم وهو 7 ليستنتج لنا الشكل النهائي لمتوسط هذه الفترة علي اتجاة المؤشر وشكله علي الشارت

: اذا فالمعادلة لهذا المؤشر هي.

(...Low او high او الافتتاحات او الاغلاقات) مجموع سعر

عدد الشموع

ملحوظة هامة :

نحن هنا نتحدث في المعادلة عن الاغلاقات كمثال علي اساس انها الاعداد الافتراضي للمؤشر في البرنامج ولكن هناك انواع اخري من الممكن ان نستبدل الاغلاق بها حسب ما نريد مثل سعر الافتتاح وسعر الهاي واللو وأنواع عديدة اخري سوف نتطرق لشرح كلا منها بشكل مفصل لاحقا ان شاء الله في قادم المشاركات

II) : هناك اربع انواع هي الاشهر في انواع الموفينج افريديج وهي كالتالي: ما هي انواع الموفينج افريديج (II)

1. الموفينج افريديج البسيط او البطيء.

Simple Moving Average / SMA

2. الموفينج افريديج المعقد او السريع.

Exponential Moving Average / EMA

3. الموفينج افريديج الممهد او الخاص.

Smoothed Moving Average / SMA

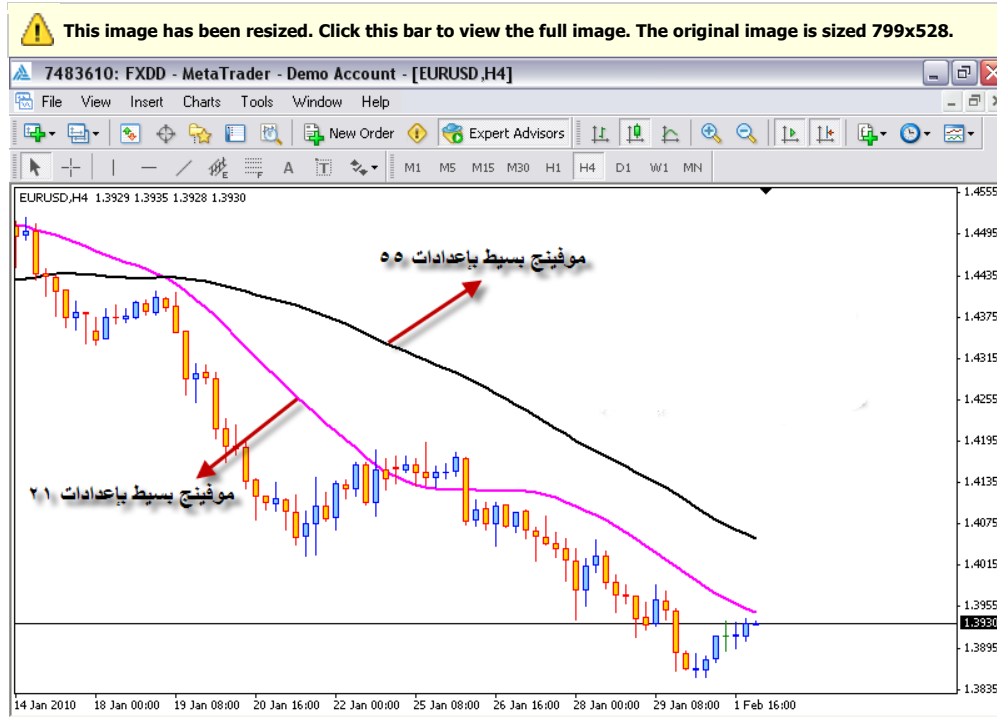
4. الموفينج افريديج المرجح او الموزون.

Linear Weighted Moving Average / LWMA

وسوف نقوم بشرح اول نوعين من انواع الموفينج وهما الموفينج البسيط والمعقد بشكل اكثر تفصيلا حيث انهم اهم نوعين في هذا المؤشر والاكثر انتشارا واستخداما بين المتاجرين

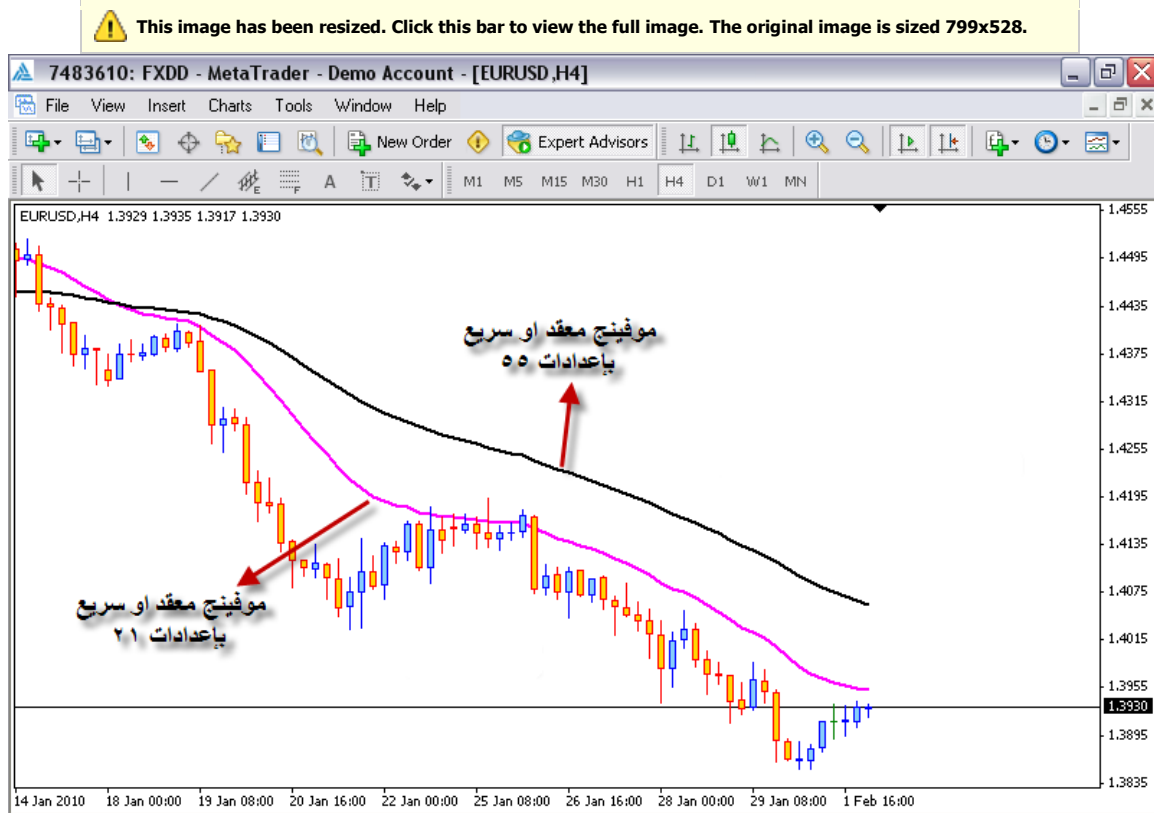
1) الموفينج افريديج البسيط / Simple Moving Average :

والمقصود بالبسيط هنا اي الذي يكون معدل حركة السعر فية بطيء بمعنى انه يتم احتساب المتوسط الحسابي للفترة الزمنية المحددة لة بشكل متأخر او ابطيء نسبيا ولة استخداماته عند الكثير من المضاربين ويتم حسابة عن الطريق المعادلة التي شرحناها بالاعلي ويلاحظ انه يجب ان يكون هناك داتا هيستوري لبيانات الاسعار موجودة بالبرنامج تكفي للمدة المحددة لة بمعنى اننا اذا اردنا الفترة الزمنية لمدة شهر سابق فيجب ان يكون هناك بيانات 30 يوم سابق بالسوق ..مخزنة في الهيستوري الخاص بالبرنامج الذي تعمل عليه وهكذا



2) الموفيق افريديج المعقد / Exponential Moving Average :

النوع الثاني من انواع الموفينج افريديج ويسمي بالنوع المعقد او السريع نظرا لانه يعتمد علي بعض هو المعادلات الرياضية المعقدة والتي في حساباتها تعطي وزنا وقدرنا خصاص عند حسابة لاغلاق اليوم الاخير او الشمعة الاخيرة عموما ايا كان الاطار الزمني المستخدم ولا يتعامل مع كل الايام او الشموع مثل بعض وبمقدار ثابت بينهم جميعا كما هو الحال في النوع البسيط او البطيء لذا نجد ان النوع المعقد او السريع مفضل عند الكثير والكثير بين المتاجرين عن النوع البسيط حيث انه يكون قريبا الي اخر الاسعار بشكل اكبر بحكم اهتمامه باغلاق اخر شمعة في معادلته اكثر من باقي الشموع وبالتالي تكون النتيجة اسرع واقرب للاسعار الحالية لذا يعتبر هذا النوع هو الاكثر حساسية لأي تغير يحدث في الاسعار لذا نجدة هو المستخدم الاكبر والشائع في كثير من المؤشرات مثل مؤشري الماكد والاوسما الشهيرين



III) ما هو الفارق بين النوعين :

1) الموفينج البسيط / البطيء :

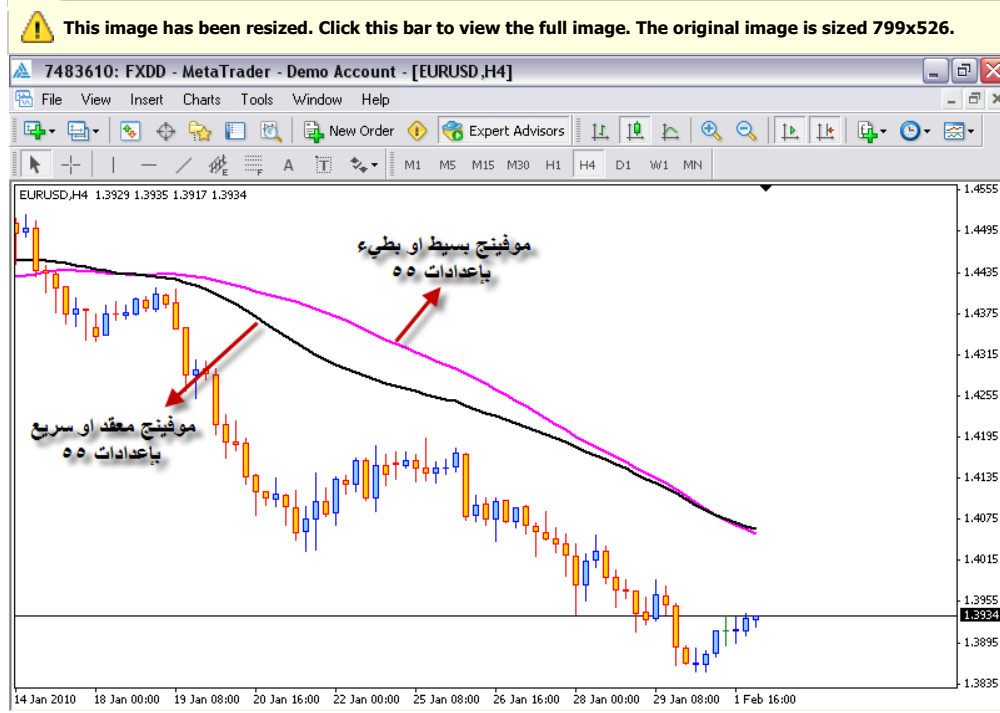
مزايا : انة يعطيك السعر المتوسط للسوق لمدة اطول نسبيا من الموفينج المعقد حتي ولو كانوا متساويين في الفترة الزمنية التي يحسب عليها كلا منهما وبشكل ابطيء ولكن رغم ذلك سينقذك ذلك من الكثير من الاشارات الخاطئة والتذبذب نتيجة لانة يعمل بشكل متاني في حساباته .

عيوبة : نتيجة لبطنة ربما يضيع عليك الكثير من فرص الدخول المتاحة وذلك عن طريق اعطائك نقاط دخول . او خروج للصفقة متأخرة جدا ربما بعد ضياع الفرصة كاملة .

2) الموفينج المعقد / السريع :

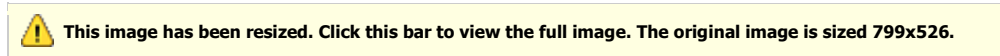
مزايا : يعطيك معلومات سريعة عن السعر ويكون جيد جدا اذا كانت الفترة المستخدمة قصيرة ويساعدك في . الامساك بالاتجاه مبكرا ودخول صفقاتك وجني ارباحها من البداية .

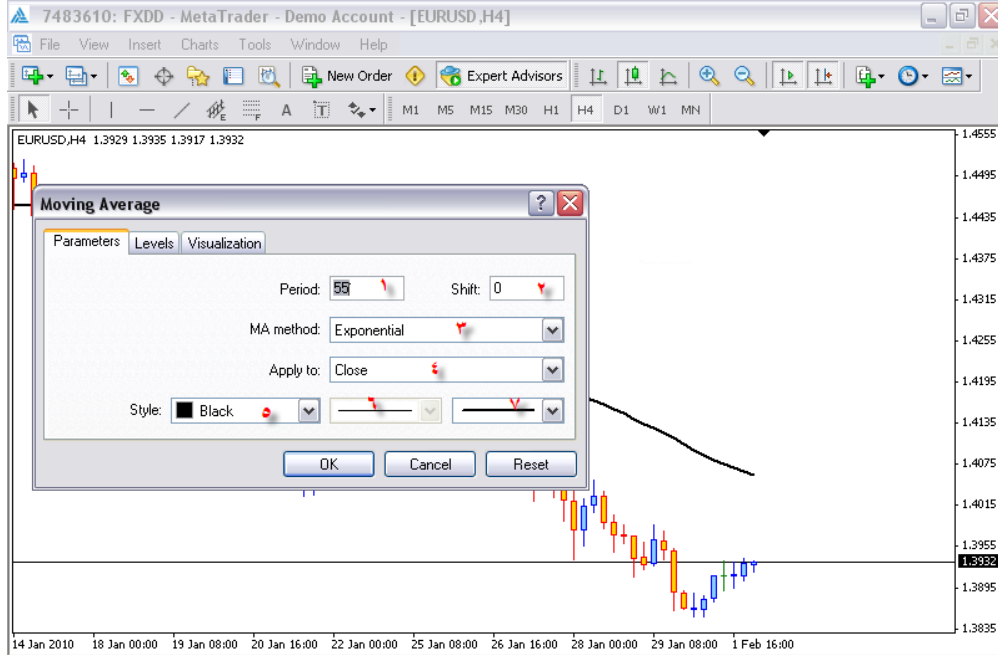
كثرة اشارات ومعلوماته الخاطئة عن السوق نتيجة لسرعة وحساباته التي تعتمد علي احدث اغلاق : **عيوية**
وبالتالي يكون هذا التسرع سلاح ذو حدين اما ان يعطيك اتجاه صحيح مبكرا ومن البداية واما ان يعطيك اتجاه
خاطيء تماما نتيجة هذا التسرع



IV) كيف نضبط المؤشر بالشكل الذي نريده وما معنى كل خيار من اعداداته :

في البداية اود ان اوضح ان المؤشر يعتمد علي ثلاث اشياء هامة في طريقة تحركه وهي نوع الموفينج ما بين بسيط ومعقد والفترة الزمنية التي نريد الحساب عليها ومعرفة المتوسط الحسابي لها وهو ما شرحنا كلة في السابق اما الشيء الثالث فهو اي سعر من الشمعة هو الذي نود حسابة وهو ما سيتم شرحه الان بشكل اكثر تفصيلا ان شاء الله ولكن بعد معرفة كل خصائص ضبط المؤشر من الاعدادات





1. اختيار الفترة الزمنية التي نريد الحساب عليها عن طريق كتابة رقم وهو ينم عن عدد الشموع التي نريد معرفة متوسط الحساب لها .
2. كتابة الازاحة المطلوبة للمؤشر عن اخر شمعة ويكون الرقم المكتوب عن عدد الشموع التي سيزاح المؤشر عنها .
3. اختيار نوع المؤشر بين السمبل او البسيط والاكسبونينشيل او المعقد والسموسيد او الممهذ و لاينر وايستيد او المرجح .
4. اختيار السعر الذي نريده حساب المتوسط عليه من بين انواع الاسعار المختلفة في الشمعة ما بين سعر افتتاح واغلاق وهكذا وسوف يتم شرحها لاحقا بالتفصيل .
5. اختيار لون خط المؤشر .
6. اختيار نوع خط المؤشر .
7. اختيار حجم خط المؤشر .

V) ما هي الاسعار التي من الممكن ان نحسب متوسط مجموعها عن طريق المؤشر



هناك تسعة خيارات متاحة لنا في هذا الخيار سوف نتناول كلا منها بشكل مفصل بالترتيب وللعلم هذه الخيارات متاحة في اغلب المؤشرات المتاحة وتعمل نفس العمل الذي سأقوم بشرحة علي جميع المؤشرات

1.Close :

والمقصود بها اسعار اغلاقات الشموع اي ان الموفينج سوف يحسب مجموع اسعار اغلاقات الشموع للعدد المحدد .
لـة ويستنتج لنا المتوسط السعري لهم

2.Open :

والمقصود بها اسعار افتتاحات الشموع اي ان الموفينج سوف يحسب مجموع اسعار افتتاحات الشموع للعدد المحدد لـة ويستنتج لنا المتوسط السعري لهم

3.High :

والمقصود بها اعلي اسعار تصل لها الشموع اي ان الموفينج سوف يحسب مجموع اعلي اسعار وصلت لها الشموع للعدد المحدد لـة ويستنتج لنا المتوسط السعري لهم

4.Low :

والمقصود بها ادني اسعار تصل لها الشموع اي ان الموفينج سوف يحسب مجموع ادني اسعار وصلت لها الشموع للعدد المحدد لـة ويستنتج لنا المتوسط السعري لهم

5.Median Price :

وهو احد الخيارات المتاحة لحساب متوسط الاسعار للفترة الزمنية المحددة في المؤشر ولكن بمعادلة خاصة .
وذلك لكل شمعة ثم يقوم بجمعهم واستنتاج المتوسط السعري لهم الهاي + اللو (/ 2) وهي

6.Typical Price :

وهو احد الخيارات المتاحة لحساب متوسط الاسعار للفترة الزمنية المحددة في المؤشر ولكن بمعادلة خاصة .
وذلك لكل شمعة ثم يقوم بجمعهم واستنتاج المتوسط السعري لهم الهاي + اللو + الاغلاق (/ 3) وهي

7.Weighted Close :

وهو احد الخيارات المتاحة لحساب متوسط الاسعار للفترة الزمنية المحددة في المؤشر ولكن بمعادلة خاصة وهي
(الهاي + اللو + الاغلاق + الاغلاق) / 4 وذلك لكل شمعة ثم يقوم بجمعهم واستنتاج المتوسط السعري لهم

8.Previous Indicators Data :

وهو احد الخيارات الهامة في هذا المؤشر والتي ربما لا يعرفها الاغلبية وهو خاص بوضع مؤشر الموفينج علي اي مؤشر اخر يكون ويندو بالاسفل اي انك لا تضع المؤشر علي الشموع بالاعلي ولكنة علي نافذة اي مؤشر اخر

بالاسفل كل ما عليك الا ان تسحب مؤشر الموفينج علي هذه النافذة بالاسفل ثم تجعلها علي هذا الخيار وسيظهر لك . بالاسفل ويمكنك بعد ذلك ان تغير هذا الخيار كيفما تشاء

9.First Indicators Data :


وهو خيار خاص باسترجاع الخيار الافتراضي للمؤشر

VI) كيف نستخدم الموفينج في المتاجرة ونستفيد منه (VI) :

: هناك طريقتين يستخدمهم المتاجرون للمتاجرة بالموفينج افريديج

اولا يستخدم الموفينج كدعم ومقاومة وهناك من يتاجر علي ارتداد السعر منة وهناك من يتاجر علي اختراق
SMA وموفينج **SMA 100** السعر لة ومن اشهر الاعدادات علي هذا النوع من الاستخدام موفينج **200**
 وكل هذه الانواع بحساب **SMA** وموفينج **SMA 14** وموفينج **EMA 21** وموفينج **50** ازاحة **25**
 اسعار الاغلاقات والشارات التالي يوضح بامثلة عندما يلعب الموفينج افريديج دور الدعم والمقاومة

 This image has been resized. Click this bar to view the full image. The original image is sized 799x526.

 Click this bar to view the small image.



ثانياً يستخدم الموفينج في المتاجرة عن طريق تقاطعاته وهي الطريقة الأكثر شهرة وشائعة بين المتاجرين حيث ان هناك الكثير والكثير من التقاطعات الشهيرة بين المتاجرين والتي يستخدمونها دائما ومن أشهر هذه التقاطعات تقاطع موفينج : 9 مع موفينج 30 / موفينج 7 مع موفينج 15 / موفينج 7 مع موفينج 21 / موفينج 7 مع موفينج 9 / موفينج 7 مع موفينج 13 / موفينج 2 مع موفينج 7 / موفينج 5 مع موفينج 10 / موفينج 5 مع موفينج 12 .. ويمكنك ان تجرب بنفسك اي الاعدادات التي تريدها حتي تصل الي ما تريد والشارت التالي يوضح امثلة للموفينج عندما يستخدم كتقاطع مع موفينج اخر باعدادات اخرى مختلفة

[IMG]http://i1140.photobucket.com/albums/n571/Kingoo_zoo/6.png[/IMG]



ويمكنك الدخول على هذا الموقع لمزيد من الأطلاع (Elliott Wave) أكثر من يستخدم مؤشر الزقراق ، هم محللين موجات أليوت لكيفية استخدام مؤشر الزقراق مع موجات أليوت

http://stockcharts.com/education/Ind...ic_ZigZag.html



: بحيث نستطيع تصنيف المؤشرات إلى مواقعها الهامة مثل , مؤشر الزقزاق يصنف بأنه مؤشر تحذيري

مؤشرات حدود السعر الدعم والمقاومة - ١

Envelope
 price channel
 projection band

مؤشرات التذبذب - ٢

bollinger band
 stochastic
 swing index
 dynamic momentum
 random walk
 chaikin volatility index

مؤشرات التجميع والتصرف - ٣

accumulation/distribution
 chaikin a/d oscillator

demand index

مؤشرات التدفق النقدي - ٤

chaikin money flow

MFI

R-Squared

PVI

OBV

Trade volume index

المسار الإيجابي والسلبي - ٥

MACD

DMI+

MA 200

MOMENTUM

مؤشرات التحذير - ٦

zig zag

SAR

Standard deviation

سنتعرف بالأمثلة التالية فوائد استخدام مؤشر الزقزاق حيث من خلاله سنكتشف طرق مبسطة لمعرفة التردد ، وخطوط الدعم والمقاومة ، واكتشاف الأشكال الفنية المكتملة للاتجاه أو العاكسة للاتجاه ..

You are here: StockCharts.com » ChartSchool » [Technical Indicators and Overlays](#) » [ZigZag](#)



Table of Contents

- [ZigZag](#)
- [Introduction](#)
- [Calculation](#)
- [Elliott Wave Counts](#)
- [Retracements and Projections](#)
- [Conclusions](#)
- [SharpCharts](#)
- [Further Study](#)
-

[ZigZag](#)

Introduction

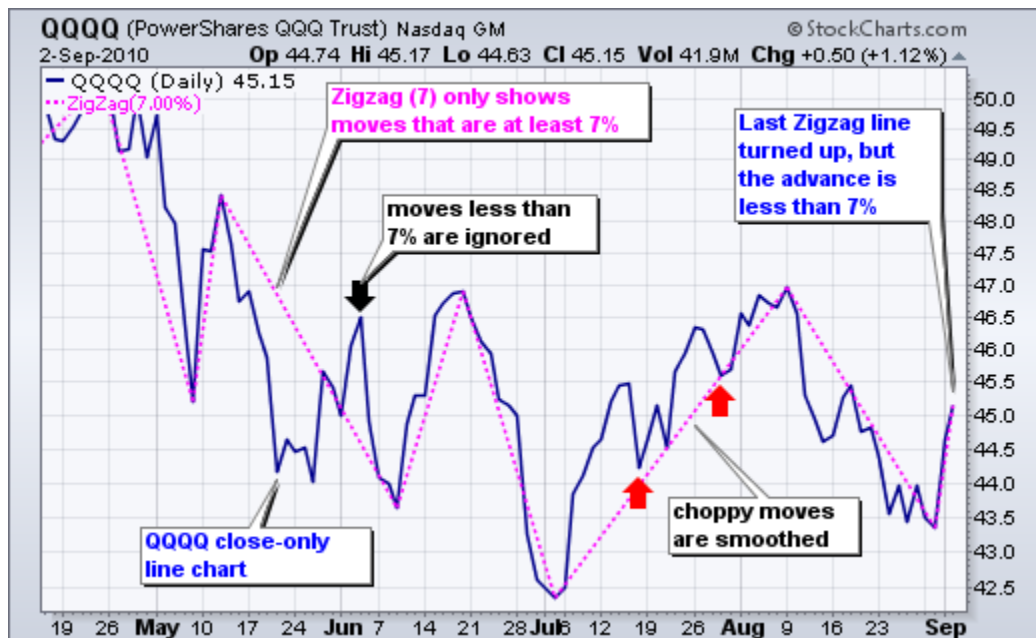
The ZigZag feature on SharpCharts is not an indicator per se, but rather a means to filter out smaller price movements. A ZigZag set at 10% would ignore all price movements less

than 10%. Only price movements greater than 10% would be shown. Filtering out smaller movements gives chartists the ability to see the forest instead of just trees. It is important to remember that the ZigZag feature has no predictive power because it draws lines based on hindsight. Any predictive power will come from applications such as Elliott Wave, price pattern analysis or indicators. Chartists can also use the ZigZag with retracements feature to identify Fibonacci retracements and projections.

Calculation

The ZigZag is based on the chart "type". Line and dot charts, which are based on the close, will show the ZigZag based on closing prices. High-Low-Close bars (HLC), Open-High-Low-Close (OHLC) bars and candlesticks, which show the period's high-low range, will show the ZigZag based on this high-low range. A ZigZag based on the high-low range is more likely to change course than a ZigZag based on the close because the high-low range will be much larger and produce bigger swings.

The parameters box allows chartists to set the sensitivity of the ZigZag feature. A ZigZag with 5 in the parameter box will filter out all movements less than 5%. A ZigZag(10) will filter out movements less than 10%. If a stock traded from a reaction low of 100 to a high of 109 (+9%), there would not be a line because the move was less than 10%. If the stock advanced from a low of 100 to a high of 110 (+10%), there would be a line from 100 to 110. If the stock continued on to 112, this line would extend to 112 (100 to 112). The ZigZag would not reverse until the stock declined 10% or more from its high. From a high of 112, a stock would have to decline 11.2 points (or to a low of 100.8) to warrant another line. The chart below shows a QQQQ line chart with a 7% ZigZag. The early June bounce was ignored because it was less than 7% (black arrow). The two pullbacks in July were ignored because they were much less than 7% (red arrows).



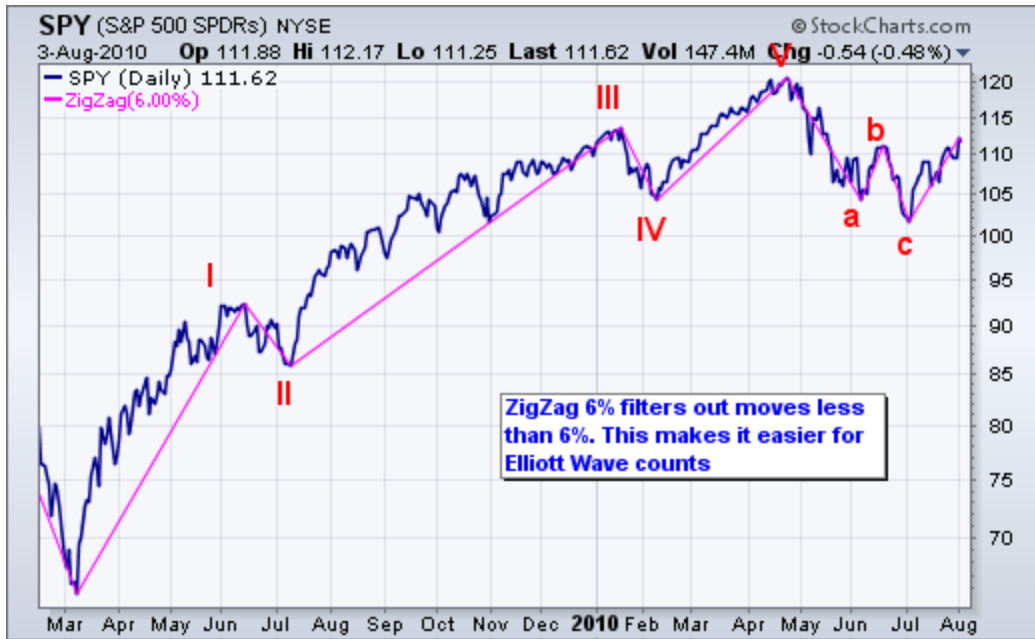
Be careful with the last ZigZag line. Astute chartists will notice that the last ZigZag line is up, even though QQQQ advanced just 4.13% (43.36 to 45.15). This is just a temporary line because QQQQ has yet to reach the 7% change threshold. A move to 46.40 is needed for a gain of 7%, which would then warrant a permanent ZigZag line. Should QQQQ fail to reach

the 7% threshold on this bounce and then decline below 43, this temporary line would disappear and the prior ZigZag line would continue from the early August high.



Elliott Wave Counts

The ZigZag feature can be used to filter out small moves and make Elliott Wave counts more straight-forward. The chart below shows the S&P 500 ETF with a 6% ZigZag to filter moves less than 6%. After a little trial and error, 6% was deemed the threshold of importance. An advance or decline greater than 6% was deemed significant enough to warrant a wave for an Elliott count. Keep in mind that this is just an example. The threshold and the wave count are subjective and dependent on individual preferences. Based on the 6% ZigZag, a complete cycle was identified from March 2009 until July 2010. A complete cycle consists of 8 waves, 5 up and 3 down.



Retracements and Projections

Sharpcharts users can choose between the normal "ZigZag" and "ZigZag (Retrace.)". As shown in the examples above, the normal ZigZag shows lines that move at least a specific percentage. The ZigZag (Retrace.) connects the reaction highs and lows with labels that measure the prior move. The numbers on the dotted lines reflect the difference between the current Zigzag line and the ZigZag line immediately before it. For example, the chart below shows Altera (ALTR) with the 15% ZigZag (Retrace.) feature. Three ZigZag lines have been labeled (1, 2 and 3). The dotted line connecting the low of Line 1 with the low of Line 2 shows a box with 0.638. This means Line 2 is .638 (63.8%) of Line 1. A number below 1 means the line is shorter than the prior line. The dotted line connecting the high of Line 2 with the high of Line 3 shows a box with 1.646. This means Line 3 is 1.646 (164.6%) of Line 2. A number above 1 means the line is longer than the prior line.



As you may have guessed, seeing these lines as a percentage of the prior lines makes it possible to assess Fibonacci retracements Fibonacci projections. The August decline (Line 2) retraced around 61.8% of the June-July advance (Line 1). This is a classic Fibonacci retracement. The advance from early September to early November was 1.646 times the August decline. In this sense, the ZigZag (Retrace.) can be used to project the length of an advance. Again, 1.646 is close to the Fibonacci 1.618, which is the Golden Ratio used in many projection estimates. See our ChartSchool article for more on Fibonacci retracements.

Conclusions

The ZigZag and ZigZag (Retrace.) filter price action and do not have any predictive power. The ZigZag lines simply react when prices move a certain percentage. Chartists can apply an array of technical analysis tools to the ZigZag. Chartists can perform basic trend analysis by comparing reaction highs and lows. Chartists can also overlay the ZigZag feature to look for price patterns that might not be as visible on a normal bar or line chart. The ZigZag has a way of highlighting the important movements and ignoring the noise. When using the ZigZag feature, don't forget to measure the last line to determine if it is temporary or permanent. The last ZigZag line is temporary if the current price change is less than the ZigZag parameter. The last line is permanent when the price change is greater than or equal to the ZigZag parameter.

SharpCharts

The ZigZag and ZigZag (Retrace.) can be found in SharpCharts as a price overlay in the Chart Attributes section or as an addition to an indicator. Upon selecting the Zigzag feature from the drop down box, the parameters window will appear empty. Five (5%) is the default parameter, but this can change depending on a security's price characteristics. Some securities produce too few Zigzag lines at 5% so the default is set lower (e.g. 3.75%). Some securities produce too many zigzag lines at 5% so the default is set higher (e.g. 6.25%). The Zigzag parameter can be seen in the upper left corner of the chart. Once the Zigzag feature is applied, chartists can adjust the parameter to suit their charting needs. A

lower number will make the feature more sensitive, while a higher number will make it less sensitive. [Click here](#) for a live chart with the Zigzag (Retrace.) feature.



Chart Attributes					
Periods	Range	Start (YYYY-MM-DD)	End (YYYY-MM-DD)		
Daily	Select Start/End	2010-05-15	2010-11-03		
Type	Size	Color Scheme	Grid	Color	
HLC Bars	520	Murphy	Normal	blue	
Volume: Off	<input type="checkbox"/> Full Quote	<input type="checkbox"/> Price Labels	<input checked="" type="checkbox"/> Log Scale	<input type="checkbox"/> Color Prices	<input type="checkbox"/> Color Volume
			<input checked="" type="checkbox"/> Show Legends	<input checked="" type="checkbox"/>	
Update					
Overlays					
Parameters	Reorder	Style	Color	Opacity	
ZigZag (default)	△▽	- Auto -	- Auto -	- Auto -	
ZigZag 10 10%	△▽	- Auto -	pink	- Auto -	
ZigZag (Retrace.) (default)	△▽	- Auto -	- Auto -	- Auto -	
ZigZag (Retrace.) 10 10%	△▽	- Auto -	pink	- Auto -	
- None -	△▽				
Update Clear All About Overlays - Glossary					

Indicators			Parameters	Position	Advanced Options
RSI	14	Below			
- None -		Below			
Update Clear All About Indicators - Glossary					
Color	Height	Opacity	Overlay	Parameters	
- Auto -	- Auto -	- Auto -	ZigZag		

Further Study

Book: Fibonacci Ratios With Pattern Recognition - Larry Pesavento. This book details high probability patterns based on Fibonacci price retracements and projections. These setups are designed to provide good risk-reward setups for traders and investors.

Book: Elliott Wave Principle - Robert Prechter. This highly acclaimed handbook of Elliott Wave Theory is regarded as the definitive work in this area. Prechter covers Fibonacci numbers and ratios, wave analysis, time sequences and cycle analysis.

Aroon Indicator



What Does Aroon Indicator Mean?

A technical indicator used for identifying trends in an underlying security and the likelihood that the trends will reverse. It is made up of two lines: one line is called "Aroon up", which measures the strength of the uptrend, and the other line is called "Aroon down", which measures the downtrend. The indicator reports the time it is taking for the price to reach, from a starting point, the highest and lowest points over a given time period, each reported as a percentage of total time.



Investopedia explains Aroon Indicator

The Aroon indicator was developed by Tushar Chande in 1995. Both the Aroon up and the Aroon down fluctuate between zero and 100, with values close to 100 indicating a strong trend, and zero indicating a weak trend. The lower the Aroon up, the weaker the uptrend and the stronger the downtrend, and vice versa. The main assumption underlying this indicator is that a stock's price will close at record highs in an uptrend, and record lows in a downtrend.

This indicator is very similar to the directional movement index (DMI) that was developed by Welles Wilder, which is also a very popular indicator used to measure the strength of a given trend.

The Momentum indicator is a speed of movement (or rate of change) indicator, that is designed to identify the speed (or strength) of a price movement. Usually, the momentum indicator compares the most recent closing price to a previous closing price, but it can also be used on other indicators such as moving averages. The momentum indicator is usually displayed as a single line, on its own chart, separate from the price bars, and is the bottom section in the example chart ([view full size chart](#)).

Calculation

- **Description:** There are several variations of the momentum indicator, but whichever version is used, the momentum (M) is a comparison of the current closing price (CP) and a specific length of the previous closing prices (CPn).
- **Calculation:**

$$M = CP - CPn$$

Or

$$M = (CP / CPn) * 100$$

The version shown in the example chart is the second version shown above, where the momentum value is the most recent closing price as a percentage of the previous closing price.

Trading Use

The momentum indicator identifies when the price is moving upwards or downwards, and also by how much the price is moving upwards or downwards. When the momentum indicator is above 0 (zero), the price has upwards momentum, and when the momentum indicator is below 0 (zero) the price has downwards momentum. The momentum indicator can be used on its own, or as part of a larger trading system.

Related Articles

[مؤشر العزم أو التسارع momentum](#)

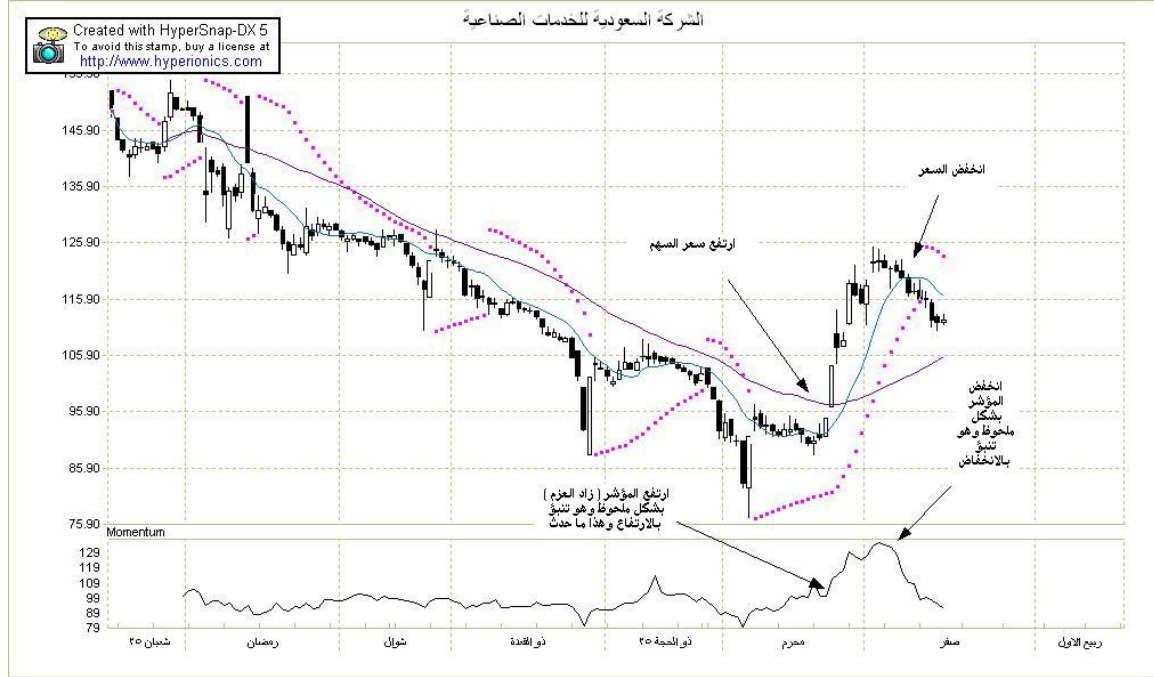
هذا المؤشر يقوم بقياس التغير في سعر السهم وهو يزيد بارتفاع السهم ولذلك يجب ملاحظه فرق التسارع عن اليوم الذي يسبقه وللأسف ان اشاراته احتمال الخطأ في مصداقيتها كبير حيث أنها تعطي اشارة الدخول بوقت مبكر وقد تكون مخطنه فهو مغامر بالدرجة الأولى ولكن بالاستناد على المؤشرات الاخرى فهو مطمئن وأفضل

استخداماته عندما يكون السهم في حالة استقرار

ويفضل مراجعة وضع الشركة السابق

وهذا المؤشر يعتبر داعم للمؤشرات الأخرى

⚠ إضغط على هذا الشريط لرؤية الصورة مصغره .



لكم ولنا الفائدة والدعوات بالتوفيق والنجاح

““