

بسم الله الرحمن الرحيم وبه نستعين

مقدمة لا بد منها

أساسيات الفوركس

ما هي أهم الأساسيات في الفوركس؟

هي كما اتفق الجميع، سواء عرب أم أجنبي، مبتدئ أم خبير، هي الدعوم والمقاومات

ده مافيهوش شك

فما هي الدعوم والمقاومات كده سريعاً؟

الدعم: هو منطقة سعرية لم يستطع السعر أن يتخطاها هبوطاً في فترة من الفترات

يعنى ايه الكلام ده؟

😊 يعنى السعر فضل نازل نازل نازل وماحدش بيقوله رايح فين ولا عارفين نوقفه

لحد لما وصل لمنطقة معينة وابتدى يظهر ناس توقفه عند حده

سواء بقى يمشى بالعرض، أو يرتد صعود مباشر، المهم المنطقة اللي قدرت توقفه دي تسمى بمنطقة الدعم

وبالعكس تماماً لما يكون السعر طالع طالع لحد لما يقف أو يرتد نزولاً تبقى دي منطقة مقاومة


وطبعاً من المعروف ان الدعم لما يتكسر (يتكسر يعنى السعر يقدر ينزل زيادة ويخرقه لتحت) بيتقلب لمقاومة

وهكذا المقاومة لما تتكسر تصبح دعم

كل ده كلام جميل

!!!بس قديم

وكل الناس عارفاه

بالفعل كل الناس عارفاه، ولكن مين اللي شغال بيه؟؟؟ كله عاوز الحاجات اللي شكلها حلو وتزغل
في الشارت، أو مؤشر يديله صوت يقوم من النوم ويدخل وهو مغمض 

المهم

ولكن اختلف الجميع في كيفية تحديد هذه الدعوم والمقاومات

فمنهم اللي قال اللي بالعرض افضل (بالعرض يعنى خط أفقى)، ومنهم قال اللي بالجانب (اللى هو خط
Trend is، الترند) وتفتنوا فيه، وطلع فيه مقولات كتير (خليك مع الترند، اجعل الترند صديقك
...مش عارف لو عاكست الترند هاحصلك ايه) ولكن، my friend،

ازاي نرسم الترند؟؟؟

تابع لتعرف

تفتن الناس في كيفية رسم الترند وكل واحد يدافع عن اسلوبه ان هو ده الصح والباقي غلط،
ويجيب من الشارت اللي يدعم كلامه، ولكن التاني بيعمل نفس الكلام، وما شاء الله الشارت مليون
لده ولده

فمنهم اللي بيرسمه على قاعين أو قمتين كفاية، ومنهم اللي بيقول لا لازم 3 قيعان أو 3 قمم حتى
(نعترف بان ده ترند (انا لا مع ده ولا مع ده انا محايد

ومنهم اللي بيقول لازم نرسم خط الترند على الهاى او اللو للشموع، وأى اختراق للترند ولو بنقطة
لا بد من تعديل رسم الترند على الشكل الجديد

ومنهم اللي بيرسم على الكلوز ولا يعترف بالهاى واللوا تماما حتى لو اخترق الترند فيكون الترند
سليما

والمشكلة الكبرى فين بقى؟؟

تابع لتعرف

لما الصفقة تكسب يبقى ده العادى والترند تمام، ولما تخسر (طبعا ببيان بعدها) يقولك انت مش راسم الترند على القمم والقيعان مظبوط، ودى كده الرسمة الصح، طيب مانا ساعتها ماكنتش عارف انه هايعمل قاع مثلا اقل وعشان كده المقولة المشهورة (ما أسهل ان تكون محلاً بعد (الحدث)

فكيفية رسم الترند بالطريقة السليمة ليس متاحاً للجميع، وعشان كده الناس اتجهت للمؤشرات اللى (بترسم الترند لوحدها (ولا تعليق

وطلع من هنا كمية استراتيجيات كتير زى الشغل على الارتداد أو الشغل على الاختراق فقط ولما كثر موضوع الاختراق الوهمى (كما يسمونه) عمل مؤشرات مساعده للترند لفضح الاختراق الوهمى مثل توليفة موفينج او استوك او آر اس آى وغيره من المساعدات

وفيه اللى ساب ده كله واشتغل دعوم ومقاومات على شكل دوائر أو بيضاوى

كل ده كويس على فكرة

ومش غلط

بالمناسبة، مافيش حاجة اسمها غلط فى الفوركس، كله كويس، وبيمشى، ولكن المهم هو هايمشى امتى (فى التذبذب ولا الترند)؟؟ ولفترة اد ايه (كل وقت وله نظامه)؟؟

فأنا مش باقول على اى حاجة غلط، كل واحد وله طريقته المهم انه يكون بيقدر يكسب بيها معظم الوقت

نرجع تانى للأساسيات

الدعوم والمقاومات اللى انبثق منها الترنند

فله ناس بآحب آآعامل معاهما كخطوط افقية فقط ولا آآعامل مع الترنند المائل (ومنهم أساتذة أآانب)، ففرسم خط من نقطة الدعم بالعرض وخط من نقطة المقاومة وآآعامل مع السعر من آهآ الارتداد أو الاآآراق زفه زى الترنند العاى

ولو آبص لأصل المواضع كلها هاتلقى ان الدعوم والمقاومات أو بمعنى آآر القيعان والقمم هم أصل كل شىء

فعلنى

آان اللى مآوآ الناس بآركاته السآرية واللولبية كل اللى بآاول فعمله انه فآآبأ بالقمة القادمة أو القاع القادم من آلال السابق

الآوت ونآرآاته واسلوب العآ اللى اآآلف ففه الكآفرون، ما هو الا نفس الشىء، فالموجة اللى بآآرى ورا الموجة عبارة عن قمة أو قاع

وآفره من فاآبونآآشى، وفاآبونآآشى اكسآآشن والنسب الذهبفة لإآآاد القمة القادمة أو القاع المحتمل

ومنها انبثق الهارمونفك بأشكاله لفآوقع نفس الشىء

فببقى الفكرة واحدة ولكن كل واحد فبآآار آسب شآآصفة

ما هو سوق الفوركس؟

الحركة التي يسميها بعض الناس بال (عشوائية) انما هي في منتهى الانتظام والتكامل المتناهي لمن يستطيع الإمام بها

فأنا أشبهها مثل التروس المتشابكة والمختلفة الأقطار (أنا حاسس ان انا متكتف في اللغة الفصحى) 🤔 دى بس نحاول نكمل

فعندما ندير الترس الكبير لفة واحدة يدور الترس الأصغر منه مثلا 4 لفات حتى تكتمل الدورة الواحدة للترس الكبير

وبالتالى يدور الترس الثالث وهو الأصغر من الثانى والمتصل به حوالى 40 دورة كاملة خلال هذه الدورة الواحدة للترس الأكبر

(فعندما نقول مثلا أن زوج كذا سيصعد 500 نقطة على الشارت اليومى (الترس الكبير مثلا

فمن الممكن أن يهبط أولاً السعر 50 نقطة على فريم ال 4 ساعات قبل ان يرتد صعودا 200 نقطة وثم يهبط 50 آخرين ثم يصعد وهكذا حتى يصل لل 500 نقطة وهى هدف الشارت اليومى

وخلال هذه الحركة على مستوى 4 ساعات والتي نلاحظ انها بدأت بالهبوط أولاً، نجد على شارت الساعة انه كان هناك هبوطاً سابقاً وكل الاشارات تدل على استكمال الهبوط (وكم ان بالتأكيد مع (الفريم الأكبر منه وهو ال 4 ساعات يدل على هبوط بسيط

وبذلك نأتى للمحصلة

من يدخل على فريم الساعة متسدلاً على الاتجاه بفريم ال 4 ساعات يقول ان حالياً هبوط (وهو صحيح) واذا دخل بيع يكسب 50 نقطة (اللى قلنا عليهم سابقا

والذى يدخل شراء على فريم ال 4 ساعات مستدلاً باليومى للاتجاه فهو محق، وسيكسب 200 نقطة ولكن بعد ارتداد 50 نقطة أولاً

وهكذا

فخلال ما يكون الترس الأكبر اتجاهه لأعلى يكون الاصغر منه اوقاتاً لأعلى وأوقاتاً لأسفل، والاصغر منه اعلى وأسفل بصورة أسرع وهكذا حتى تكتمل الدورة

ومن هنا يأتي التذبذب

وكل ما سبق هو اساس فكرة البيوت والموجات، وغيره من الناس اللي مجرد فسروا السوق في كلام منمق وليس اختراع، انما هي مجموعة ملاحظات من تصرف السعر وصاوغوها في اسلوبهم فقط

ولذلك ينصح كل الخبراء بالسوق الابتعاد عن الفريجات الصغيرة لشدة التذبذب ولعدم وضوح الاتجاه، وطبعاً سمعنا ان كلما زدنا في الفريم كلما تكون العملة اكثر طوعاً واحتراماً وأقل تأثراً بالمتغيرات كالأخبار وغيره

ولكن

الفريم الكبير يكون هدفه كبير صحيح ولكن استوب كبير ايضاً بالنسبة للأصغر منه

ففي المثل السابق

من يدخل على فريم الساعة يكون هدفه 50 نقطة واستوب 20 نقطة فقط

أما من يدخل على ال 4 ساعات فاذا وضع نفس الاستوب يكون وصل له مع الارتداد 50 نقطة، فلا بد ان يرتفع الاستوب وليكن 100 نقطة وبذلك لا بد ان يرتفع الهدف فيصبح 250 نقطة

وكذلك اليومى لمن سيحاول أخذ ال 500 نقطة كلهم، فلن يضع استوب 20 ولا 50 فيسجد نفسه يستخدم استوب كبير للوصول للهدف الكبير

طيب اي الفريجات افضل؟؟

انت الذى يحدد ذلك

حسب عدة أشياء منها

تفرغك للفوركس: من الممكن ان تكون متابع جيد ووظيفتك هي الفوركس فبدلك ليس لديك: 1
مشكلة في هذه النقطة، ولكن من الممكن ان تكون لديك وظيفة أخرى وليس لديك متسع من الوقت
الا ساعة يوميا مثلا فبالنالى لن يستقيم معك فريم الساعة ولا ال 4 ساعات، وهكذا

العامل الثانى هو رأس المال: فليس من الممكن ان يتم العمل على فريم يومية براس مال \$200: 2
مثلا، المقصود كلما كبر راس المال زادت الصلاحية للفريجات الكبيرة (ولكن ليس بالضرورة العمل
عليها) انما اصبح متاحاً العمل على الفريم الكبير

نعود ثانيةً الى السؤال ما هو الفوركس؟

السوق شىء من اثنين لا ثالث لهما

((اما تذبذب (عرضى) أو اتجاه واضح (ترند

وطبعا المقصود بالاتجاه سواء صاعد ام هابط المهم انه اتجاه واضح المعالم

وكل الذى ينفع مع اوقات التذبذب يفشل مع الترنند والعكس صحيح

فعلى سبيل المثال لا الحصر

مؤشرات التشبع وهي مثل آر إس آى، واستوكاستيك، وسى سى آى، وغيرهم تصلح تماما مع
التذبذب حيث تُظهر متى سيرتد السعر وهل هو فى مرحلة تشبع بيع ام تشبع شراء

ولكنها مدمرة فى اوقات الترنند حيث انها تتشبع تماما (شراء مثلا) فيبيع المتاجر، ثم يكمل السعر
صعودا ضارباً بالمؤشر عرض الحائط، فيبدأ المؤشر بتعديل نفسه ويهبط خلال ما السعر يرتفع لى
يستعيد المؤشر عزيمته، ثم يرتفع المؤشر مرة أخرى حتى مراحل التشبع فيبيع المتاجر مرة أخرى
ظاناً ان السعر اكتفى.... ولكن هيهات، فيظل السعر فى الاتجاه حتى يأتى على كامل الحساب

ومن هذه المؤشرات أيضاً البولنجر باندرز فعند الاتجاه يلمس السعر الحد العلوى عدة مرات فى كل
مرة يبيع المتاجر ويرتفع السعر ليلمس الحد العلوى مرة أخرى وهكذا

ومن هنا انبثقت استراتيجيات عديدة كلها للتحايل على هذا الوضع

فمنهم من قال البيع لا يكون الا باغلاق شمعة فوق الحد العلوى للبولنجر وليس ملامسته

او الذى اتجه الى الشراء عند تشبع المؤشرات بالشراء (أى العكس)، وبالفعل يكسب بهذه الاستراتيجية ويفتح لها الورشة بل ويتجه البعض انه اكتشف السر وكيف كان يتلاعب السوق بنا

ولكن كل ما هناك انه كان فى فترة الترنند فكان عند تشبع المؤشر شراء يشتري ويصعد السعر (على عكس اخونا السابق من يستخدم المؤشر مضبوط) ولكن أول ما يهدأ السوق ويعود لطبيعته فيصبح المؤشر فعلاً يجد المتاجر نفسه يشتري من اعلى نقطة ويبيع من اقل نقطة

أما النظام الآخر فهو الترنند

ونجد المؤشرات التى تتوافق معه على سبيل المثال لا الحصر أيضاً

الموفنج افريديج، الايشيموكو، المومينتوم وهكذا

فلنأخذ الموفنج كمثال

استراتيجية تقول البيع عند اغلاق شمعة تحت موفنج كذا والشراء عند الاغلاق فووه

جميل جدا فى فترة الترنند

فعند الاغلاق فووه (أيا كان رقم الموفنج، ولو كان رقمك المفضل او حتى رقم تليفونك) سيستمر السعر فى الصعود، ليس بسبب الموفنج والاغلاق فووه، ولكن بسبب انه ترند صاعد، وستكون (المكاسب كبيرة) هذا اذا صبر المتاجر على الأرباح

ولكن نجد انه فى وقت التذبذب من الممكن ان تغلق شمعة فوق الموفنج فيشتري المتاجر والشمعة التى تليها تغلق تحته فيغلق الشراء على خسارة ويبيع، وبعد شمعتين بالعرض تغلق شمعة فوق الموفنج فيحتار المتاجر

ومن هنا ظهرت عدة اساليب للتحايل على هذا السيناريو
أيضاً

فمنهم المضاعفات (وما أدراك ما المضاعفات) فيقول في كل مرة يتذبذب السعر ندخل بضعف عدد اللوت السابق في الاتجاه المعاكس وهكذا الى ان يفرجها ربنا ويمشى السعر بعيدا عن الموفنج يعوّض كل الخسائر السابقة

ومنهم من قال ان موفنج واحد لا يكفي بل هو تقاطع 2 موفنج لتأكيد الدخول (ونفس النتيجة الحتمية للأسف)

ومنهم من عمل توليفة من 3 او 4 موفنج

والله انا رأيت بعيني استراتيجية تعتمد على 16 موفنج مختلفين لدرجة ان السعر لما يعد يرى (بالعين المجردة بس ألوانها عجبتني

كككككككككككك هذا ما أسميه بالتحايل

الموضوع والواضح

هناك وقت للتذبذب ومؤشرات لهذا الوقت لاتنفع مع غيره فلا تستعملها بالعافية

وهناك وقت للترند ومؤشرات تنفع معاه فلا تستعملها مع غيره

!!يبقى السرّ

وهو كيفية معرفة الوقت الحالى ترند ولا تذبذب حتى نعمل بالطريقة المثلى له

واذا عرفت... فكم ستطول هذه المدة حتى نغير الاستراتيجية؟؟

وهذا ليس سراً، انما فكرة التروس السابقة، مع فكرة الظلام السابقة أيضا

فحاول أن تجمّع كل ما سبق من خبرات سوياً حتى ترى الصورة أوضح

البدايه

استراتيجيه الأتجاه اليومي للأستاذ جمال ممدوح

تنقسم الاستراتيجيه الى قسمين

1: تحديد الاتجاه اليومي عن طريق اداه **linear Regression channel**

2: تحديد الاتجاه عن طريق الرينج اليومي بأستخدام مؤشر **ATR** ومؤشر خاص من برمجه استاذ جمال

القسم الاول

تحديد الاتجاه عن طريق قناه **Linear Regression channel**

اولا: حمل تمبلت الشموع



mgy base.rar

شرح التمثيل

شمعة السعر اللي الاغلاق فيها اقل من الافتتاح بتكون لونها احمر
واللي الاغلاق فيها اكبر من الافتتاح لونها اخضر

فيه خطوط منقطة بالطول ودي ذات اهمية قصوى
دي بتسمى (Period Separator)
يعنى فاصل لكل فترة

لو انت على فريم الساعة بيكون الفاصل ده كل يوم (بتوقيت البرنامج بتاعك)
ولو نقلت على فريم ال 4 ساعات بيكون الفاصل ده كل اسبوع
ولو انتقلت لليومي هايكون الفاصل كل شهر

ثانيا : اداه

Linear Regression Channel

ودي المسنولة عن رسم قناة على عدد شموع معينة
طيب ولو الاداة دي مش موجودة عند في التوول بار؟

نعمل الاتي

ندوس بالماوس الزرار اليمين على أداة رسم خط الترند
ونختار من القائمة اللي هاتطلع

Customize

ونختار من اللسته على الشمال الاداة اللي قلنا عليها وندوس

Insert

هانلاقيها بقدرة قادر بقت على اليمين
وندوس اوك

كده الأداة بقت موجودة عندنا على طول فى التبول بار

يتبع

الأداة دى بقى بتعمل ايه؟

دى بترسم قناة اوتوماتيك على الشموع اللى انت بتحددها

يعنى ببساطة بتعمل حاجة شبه الترنند على متوسط الشموع اللى انت بتختارها فى فترة معينة

طيب ايه الفائدة؟

أولا انت مش بترسم الترنند بإيدك فلا مجال للخطأ، أو انى أقولك بعد شوية لأ دانت راسم على قمتين
مش صح، ولا الترنند مش ماشى على الذبول مضبوط

ثانيا دى بتعمل قناة يعنى مش ترند بس لا، دة كأنه ترند من فوق ومن تحت، فبتدى فرصة يا اما
تتداول داخل القناة على الارتدادات، او تتداول على كسر القناة اما من فوق أو من تحت

طيب كل ده كويس

تعالى بقى نستخدمها

أولا هانخلينا على عملة واحد وفريم واحد مبدنيا لما نخلص سوا تبقى تغير اللى انت عاوزه

هانختار عملة الكيبيل (الباوند دولار) وفريم الساعة

(ثانياً نختار الأداة من التبول بار (ماهى بقت موجودة خلاص

وتيجى على اليوم اللى قبل اللى انت عاوز تختبره وتعمل دراج (يعنى تدوس بالماوس وتشد من (غير ماتسيب) من اول اليوم لحد آخره (من الشمال لليمين

وطبعا انت معاك الفواصل يعنى هاتسهل لك كل حاجة

مثال

(لو انت عاوز تختبر اللى حصل النهاردة مثلا (النهاردة 3 مارس

(هاتيجى على امبارح (2 مارس) وترسم بالأداة من أوله لحد آخره (من الفاصل للفاصل

وياريت نكون مستخدمين برنامج متوافق مع توقيت مصر (جرينتش +2) عشان ده اللى انا شغال عليه بقالى 6 سنين الوقتى لأن لو اختلف التوقيت هاتختلف الشموع خلال الفواصل فهايختلف شكل القناة والله اعلم هايحصل ايه تانى

ماشى كده لحد الوقتى ولا فيه أسئلة؟

مافيش؟

طيب تمام

نعمل دبل كليك (ندوس مرتين) على خط المنتصف فى الخطوط اللى اترسمت بالأداة عشان يتم الاختيار

وندوس يمين بالماوس ونختار

Properties

او الخواص

ومن هنا نختار الاتى

من التاب الأول هاتسيب الاسم زى ماهو مش فارقة

ونختار اللون

Indigo

أو أى لون يعجبك بس انا باقول عشان توحيد الشارت فى الفرص بعد كده ان شاء الله
وتعلم صح على الاختيار

Draw as Background

وده بيخلى الخطوط المرسومة تظهر على شكل مستطيل ملون بدلا من خطوط فارغة

وبعدين تنقل على التاب التانى واسمه

Parameters

وتعلم صح على

Ray

وده بيخلى الخطوط ممتدة مش لحد آخر اليوم وخلص

وأخيرا تروح على التاب الثالث واسمه

Visualization

وتشيل علامة الصح من على

Show on All Timeframes

وتحط صح على

H1

وبكده يظهر اللون فى فريم الساعة فقط عشان الباقي له نظام تانى

وتدوس اوك وبالهننا والشفافا

.....يتبع

صوره للتوضيح القناة التي رسمناها مع تميلت الشموع



البرنامج المعتمد في الشرح التريد
وممكن تحميله من الرابط

<http://www.alforex.com/for-traders/o...o-account.aspx>

الحمد لله كده تمام

نبتدى المرحلة الثانية

طبعاً مش هانكرر هنا خطوات وضع الأداة عشان خلاص هي موجودة

هانعمل نفس اللي عملناه من رسم بالأداة انما المرة دي هايكون من اليوم اللي قبل اللي قبله (يعنى فى المثل بتاعنا من اول يوم 1 مارس)

نختار الأداة ونعمل دراج (خلاص عرفناها من قبل كده) من فاصل بداية اول امبارح (1 مارس) لحد (نهاية امبارح (2 مارس)

يعنى نهاية الخطوط واحدة اللي هي بداية يوم التجربة اللي هو النهاردة كمثال

ولكن بداياتهم مختلفة، واحدة تحتوى شموع يوم، والثانية تحتوى شموع يومين

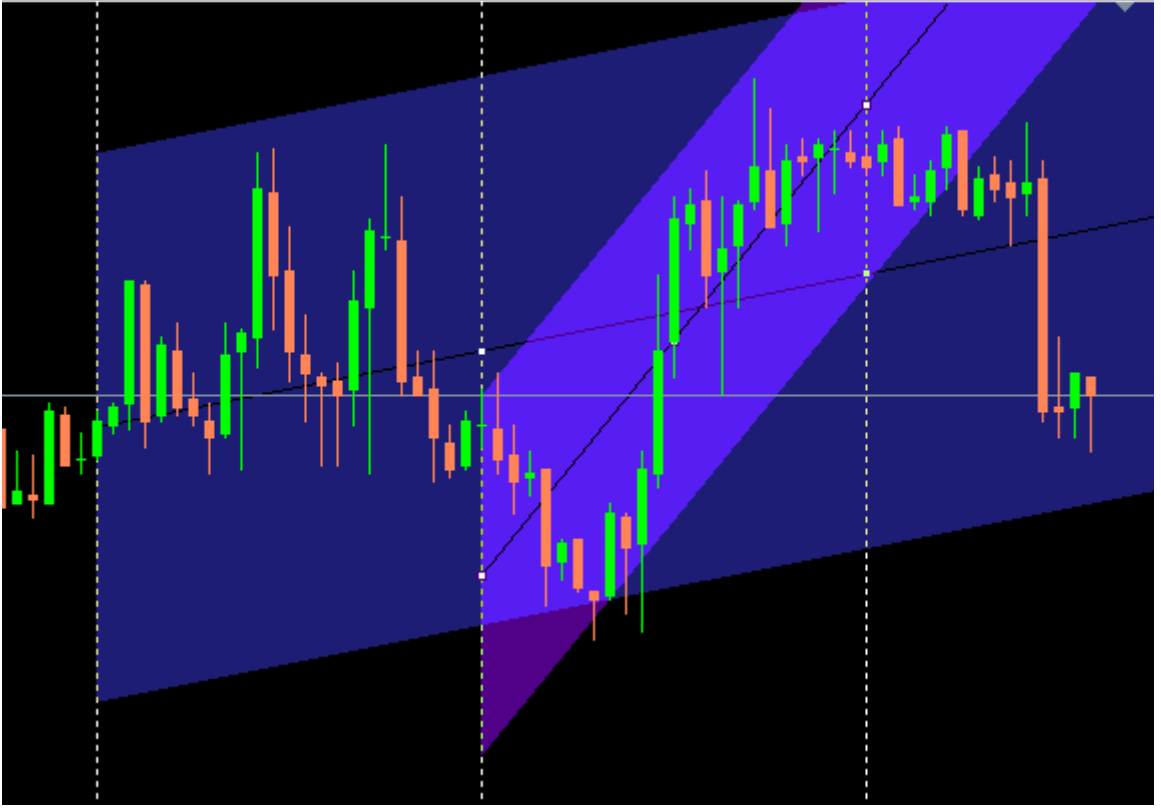
هانيجى بقى على الثانية (الجديدة) ونعمل دبل كليك ونعمل نفس الخطوات السابقى تماماً

بس كل الفكرة اننا هانغير اللون فقط ونجعله لون

MidnightBlue

اللى هو جنب اللي فات على طول

وبالتالى تكون النتيجة الصورة زى دي



تمام جدا جدا كده
تعالى نشوف بقى

هى الأداة واحدة ولكن يختلف شكلها باختلاف الشموع
التي تحتويها
ومن هنا تيجي اختلافات الاستخدام

يعنى لما نلاقى شكل زى الكيبل النهاردة مثلا (اللى هو
موجود قدامكم)

من قبل ما اليوم بيتدى خالص

خلى بالك ان الأداة مرسومة على شموع امبارح وأول امبارح

يعنى أولا مافيهاش غلط فى الرسم ده اوتوماتيك
ثانيا تحديد لليوم الجديد ومن قبل ما يبتدى يعنى مش خلال اليوم

ثالثا امتداد الرسم بيرسم ملامح اليوم الجديد

زى ما قدامنا فى الشارت تخيل ان مافيش شموع لسه النهاردة بس فيه امتداد الألوان

هانقول على بتاع امبارح اللي يحتوى يوم واحد بس (الأحمر) و اللي يحتوى يومين (الأزرق)
عشان نقدر نتابع مع بعض
الأحمر والأزرق بيتخذوا عدة أشكال مع بعض (كل يوم بيومه) وكمان عدة تخانات (سواء عريض
أو رفيع) وكمان عدة اتجاهات (فوق وتحت وبالعرض) وكل توليفة ولها التعامل الخاص بتاعها

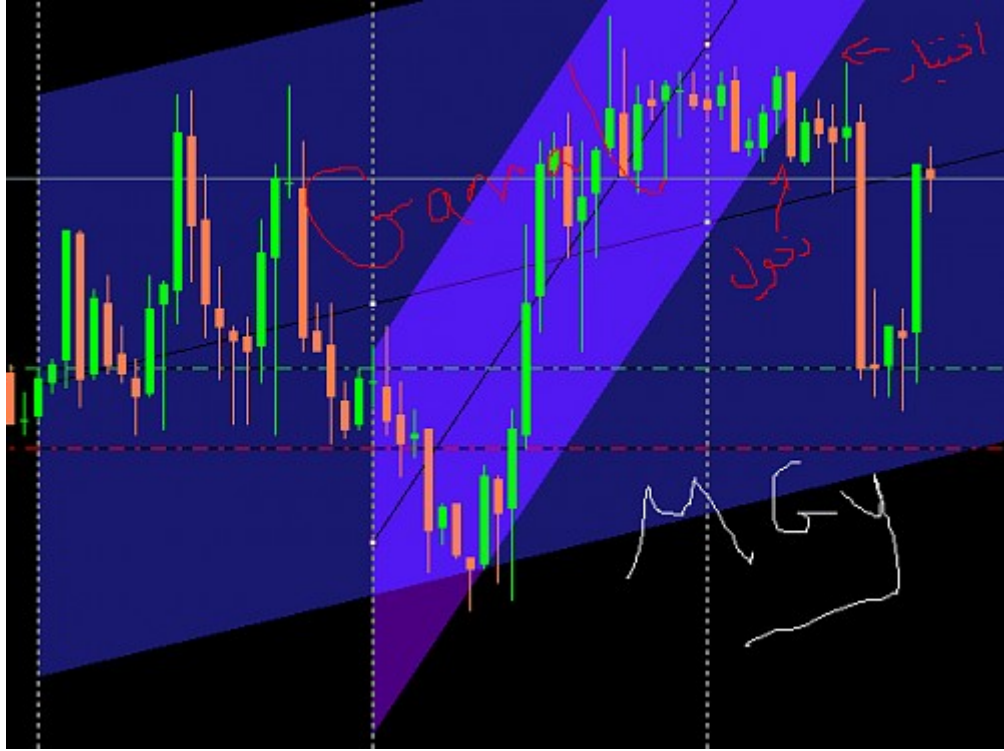
مثال

هانلاقى النهاردة عبارة عن ان الأحمر متوسط السمك ومتجه لأعلى والأزرق عريض (تخين)
وماشى بالعرض شوية
الحالة اللي زى دي لما السعر يخرج من الأحمر يبقى هانزل فى الغالب لحد لما يلمس حد الأزرق
السفلى او بنسبة غالبية منه

فيكون الدخول بيع من بعد اغلاق شمعة كسر الحد السفلى للأحمر والتارجت نقول تقريبا 80% من
المسافة بين الأحمر والحد السفلى للأزرق (ده لحد لما نعرف ازاي ان السوق اكتفى كما قلنا سابقا)
والمثال كما فى الصورة

وزى ماتم شايقين بعد ما كسر رجع عمل اعادة اختبار زى اى ترند ونزل بعدها

وده كان مثل حى النهاردة وتابعنا الصفقة لايف وهى شغالة



أمثله أخرى للتوضيح

ودى بعض الأمثلة كما طلبوها الإخوان
 أيام 28 فبراير (ويارب تكون عرفت الحركة دى كانت ليه يا عنتر) واكون وفيت بوعدى لىك
 ويوم 1 مارس و 2 مارس

أما يوم 28 يا عنتر
 فالسعر خرج من الاتنين الأحمر والأزرق وهم شبه منطبقين وبكده السعر بينطلق انطلاق كبير زى
 ما شوفته
 طيب كبير يعنى اد ايه؟؟
 هانقول ده واحنا بنحسب التارجت ازاي
 بس واحدة واحدة

وللتجربة كل ما عليك انك تدوس على النقطة اللى فى منتصف (الأحمر) أو (الأزرق) وتسحبه على
 قبل اليوم اللى انت عاوز تختبره وتشوف ايه اللى حصل

مع العلم انى ما شرحتش غير شكل واحد فقط

والآن مع الصور 🌸🌻

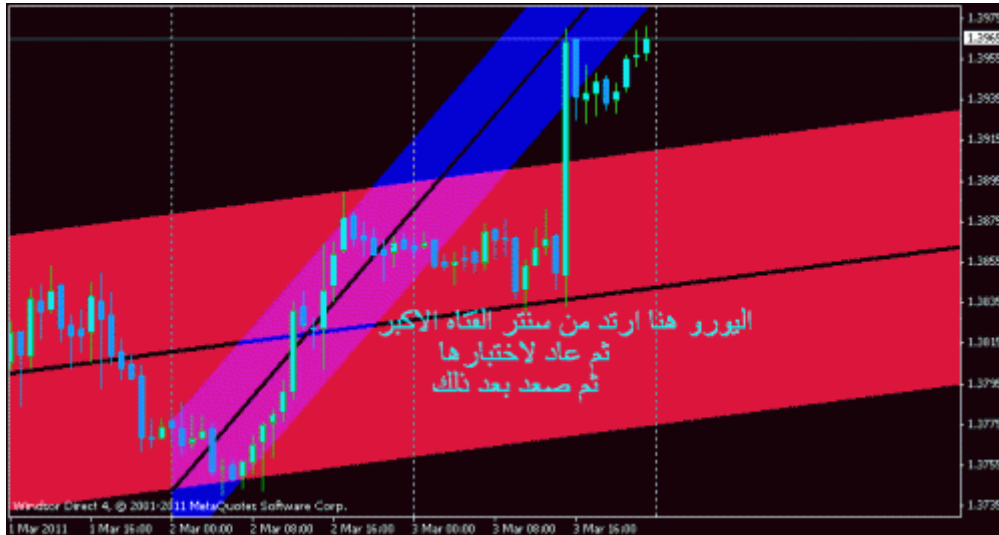
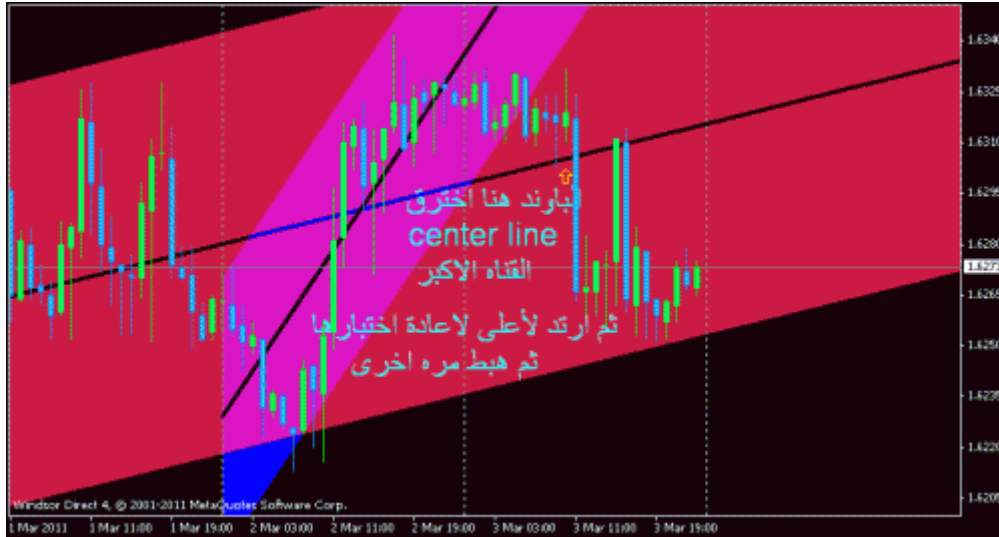




مداخله هامه من عضو

اعتقد ان خط المنتصف للقناه الأكبر كان له دور اليوم أو اعطى اشاره الى هبوط الباوند وصعود اليورو
 فالباوند اخترق خط المنتصف للقناه الأكبر هبوط ثم سعد لاختبارها وهبط مره أخرى
 بينما اليورو لم يستطع اختراق خط المنتصف وارتد منه صعودا ثم عاد لملامسته ثم ارتد صاعدا ...
 فهل خط المنتصف هذا ... تستخدمه لتحديد أو تأكيد الاتجاه ؟؟؟؟؟؟؟؟؟؟؟؟؟؟؟؟؟

الملاحظه موضحة بالشارات ... وأسف لتغيير الالوان لتتضح الصورة



والان رد استاذ جمال عليه وقاله

طيب انا هاشرح شغل النهاردة فى اقتباسك مش فى رد مستقل عشان انت راجل استاذ

لازم تعرف الأدوات اللى فى ايدك كويس اوى وامكانياتها قبل ما تستعملها
 عشان تقدر تستعملها صح، وبكامل طاقتها، وعشان تتلافى عيوبها، وتبعد عن أضرارها.. مش كده
 ولا ايه

الأداة التي معنا دي عبارة عن ايه؟

عبارة عن ترند داخلي (بداخل الشموع) وبعدين معمول خط بنفس زاويته علوى وخط تانى بنفس زاويته سفلى، يبعدا عنه بمقدار أكبر بعد لذيول الشموع عن الخط الترنند الأصلى

نفهم ايه من الرغى الكثير ده؟

ان الأساسى فى الموضوع هو الخط الوسطانى لأنه هو ده الترنند بتاعنا وعشان كده كما تفضل الاستاذ جان (الجديد) بالشرح، اذا فضل السعر يلمس ويتراجع ومش قادر يكسر خط المنتصف بيعكس

خلى بالك ان الموضوع عبارة عن توليفة من الحاجات
مش مجرد خرج تقوم تشتري او تبيع

فيه حاجة مهمة عاوز اقولها النهاردة

ازاى نوصل بالثقة فى الصفقة قبل الدخول حتى نصل الى 100% عشان نقدر ندخلها

مافيش حاجة اسمها 100%
أمال ايه؟ مش هاندخل ولا صفقة؟؟

لا

انما فيه حاجة اسمها الثقة المتراكمة

بمعنى

لما السعر كسر الأحمر مثلا ل فوق (زى ما مصطفى والاخوان المحترمين أشاروا فى الشارت) ده بيدينا ثقة انه (احتمال) يكمل طلوع، وكمان (احتمال) يصل للحد العلوى الأزرق

بس هل تكفى كمية الاحتمالات دي عشان ادخل الصفقة؟؟ طبعا لا

امال نعمل ايه؟

مثلا الاحتمالات دي خليتنا واثقين بنسبة 30% ان الاتجاه صعود

طيب ده لسه كتير اوى فاضل 70%

ندخل على الفريم الأكبر عشان نعرف احنا فين من الخريطة (ده هابتشرح بالتفصيل فى مشاركة تانية النهاردة برضة باذن الله) فلو كان الفريم الأكبر يؤكد الصعود زادت النسبة مثلال 60% لسه فاضل 40 (اخلى بقى امال هاندخل امتى؟)

لما نلاقى سلوك السعر (وده أهم حاجة فى الفوركس وهو ده القائم عليه اى استراتيجيات او ملاحظات، انت اساسا بتلاحظ سلوك السعر، وكل اللى بنعمله ده ناتج عن ملاحظات لسلوك السعر، فماتخليش الملاحظات تحجب رؤيتك لسلوك السعر الأسمى)

**بمعنى، لما مثلا يكون الكسر بقوة فده دليل على انه مكمل
بقوة باذن الله
حتى لو عمل اعادة اختبار**

انما لما يكون السعر ما بيتدلج زى الكسر اللى عمله الكيبل النهاردة مش هادخل الا لما تكون فيه
اشارة تأكيدية

يعنى مثلا رجوع عمل اختبار ورد بقوة شوية

نزل شوية لحد ما خبط فى دعم سابق

عمل شكل شمعة من بتوع الصعود (هامر محترمة ولا بيرسينج ولا بولش انجلفينج ولا حاجة من
دول)

**المهم يكون فيه تأكيد من سلوك السعر نفسه مثلا وصلنا
كده لل 90%**

يتبع

طيب

عاوزين بقى نعمل شغلانة تانية

هانجيب شارت ال 4 ساعات (كيبل طبعا احنا مثبتين عليه) وبعدين نعمل نفس اللى عملناه فى شارت الساعة بنفس الأداة ونفس الألوان بس مع تغيير حاجتين

أولا انك تختار فى خانة

Visualization

انها تظهر على ال 4 ساعات

يعنى تعمل صح على خانة

4H

وثانيا

هانرسم برضة بنفس المنطق على الفواصل

ولكن الاختلاف هو قيمة الفواصل

اللى هاتشير المرة دى الى اسبوع واسبوعين بدلا من يوم ويومين

وفى الحالة دى هانرسم الكلام ده مرة فى الاسبوع عشان نحدد ايه اللى هايحصل خلال الاسبوع ده باذن الله

وبناء عليه نقدر نحدد هانعمل ايه على مستوى الساعة

يعنى

رسمنا على ال 4 ساعات مع بداية يوم الاثنين الرسمة بتاعتنا

وبعدين لقينا السعر عند حد القناة السفلى مثلا على ال 4 ساعات

وروحنا على الساعة لقيناه بعد شوية عمل كسر للأحمر لفوق بقوة

يبقى انت عاوز ايه تانى عشان تدخل؟

على الحد السفلى لل 4 ساعات (يعنى اسبوع بحاله شرا) و كسر على الساعة الأحمر يعنى شرا
برضة، والكسر كان بقوة او اعادة اختبار ارتدت بسرعة، يعنى سلوك سعري موجب

يبقى تدخل انت كمان بقوة وانت مستريح الضمير ههههه

تاخذ ربك وتحمد ربنا وبعدين تقفل الشارت وبعدين تيجى تفرحنا هنا، وبعدين تقفل الكمبيوتر،
وبعدين تقوم تشوف حياتك بقى انا مش هاقولك تعمل ايه فى كل حاجة

يبقى دة كده يورينا الشكل الاسبوعى ممكن يبقى عامل ازاي

والتفاصيل الدقيقة مع شارت الساعة

مثال

(مثل عملى (بس اعملوا شارت ال 4 ساعات الأول عشان تتابعوا معايا

ده شكل الكيبل على ال 4 ساعات عشان يوضح شكل الاسبوع اللي جاى هايحصل ايه

هانلاقى انه اول الاسبوع مابتدى نزل شوية صغيرة لحد لما لمس الحد السفلى للأزرق

تمام؟

وبعدين راح طالع بقوة وعمل شمعة بولش انجلف (مش مهم تكون عارف فى الشموع اوى) المهم
انه ارتد لما لمس الحد السفلى للأزرق

كل ده احنا مالناش دعوة

كل ده فى انتظار الصفقة الصح

بلاش ايدك تاكلك

نقوم داخلين على شارت الساعة بقى بتاعنا

هانلاقيه شكله زى اللي فى الصورة

حصل ايه؟؟

كان الاحمر والأزرق فوق بعض تقريبا، وعرضهم متوسط نوعا ما، وده من أقوى الأشكال اذا
اتكسر

وراح السعر كاسر الاتنين بقوة

ورجع عمل اختبار وشوف راح فين

مع ان اليوم ده تلاقى ناس كتير بتعيط وعمالة تكتب انها خسرت جزء كبير من حسابها او الحساب
كله

وانت تحمد ربنا زى ماقلنا على نعمته ان كسبت مكاسب محترمة جدا فى اليوم اللى الناس بتشتكى
انه صعب جدا جدا

وبعدين

الناس كلها لما شافت الطلعة القوية جدا اللى حصلت (اللى احنا عارفينها من قبل ما يبدأ الاسبوع
من فريم ال 4 ساعات والله الحمد واخذناها من اولها لآخرها) بعد ما شافوا اللى حصل قالك ده ترند
صاعد و و وهاستناه عند كذا وما حدش يبيع الكيبل واللى يبيع ده مجنون

يقوم ييجى يوم زى امبارح

على شارت ال 4 ساعات السعر تقريبا وصل للحد العلوى للأزرق (يعنى اكتفى صعود)، فاكارين
التروس؟، عاوزين نصحى مع بعض

وعلى شارت السعة فى نفس الوقت كسر الأحمر لتحت وعمل اختبار، تقوم حضرتك عامل ايبويه؟؟
بالااايع

فى الوقت اللى كله بيقول شرا شرا شرا

(تاخذ منه حظك وتحمد ربنا) ماتنساش دى

مع العلم انك لسه عارف انه على ال 4 ساعات مكمل صعود شوية، فماتفتريش فى النزول اوى
عشان هايردهم تانى

ومن هنا تبقى قادر تتابع موضوع التروس المتداخلة قدر الامكان

من خلال معرفتك الاسبوع هايحصل فيه ايه، وللدقة من خلال الساعة على اليوم هايحصل فيه ايه

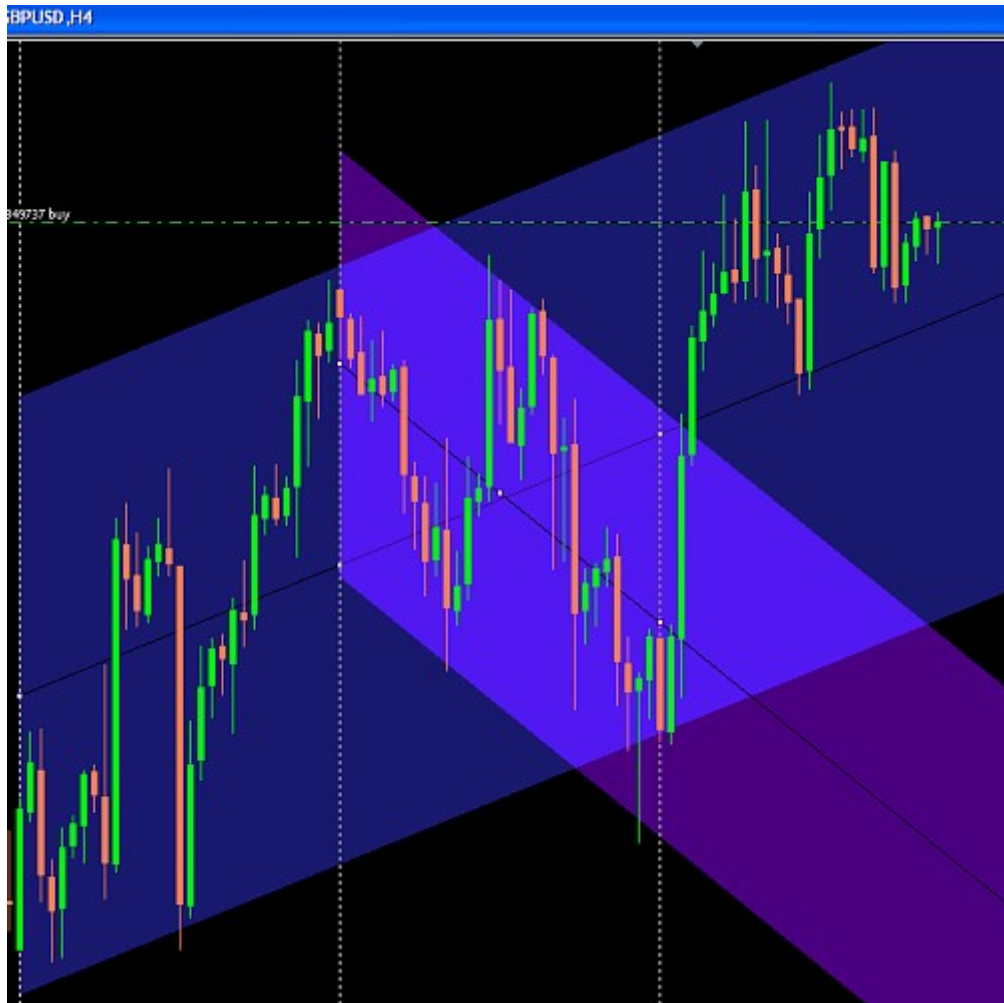
والأداة دي ولا هاتغلط وانت بترسمها، ولا بتعيد رسم نفسها مع السعر (عشان هي بترسم على سعر قديم مش متغيرة مع الجديد) ، وبترسمك طريقك لقدام

وممكن كمان تعيد نفس اللي عملناه على الشارت اليومي بنفس الشكل

وده عشان تقدر تحدد الشهر ده هايكون نظامه ايه عامة، قبل ماتدخل فى التروس الأصغر

طبعا اكبر من كده يبقى افترا بقى، مش معقول عاوز تعمله على شارت الاسبوعى عشان تعرف السنة اللي جاية هايحصل ايه هههههههه

فلما يكون اقل حاجة عندك انك تعرف يوم بحاله هايحصل ايه (قدر الامكان طبعا عشان ده غيب، انما محاولات) فحلوا اوى اوى وتحمد ربنا على نعمته





ملحوظه من د/ جمال
هامه جدا لاداره راس المال
في هذه الاستراتيجيه وبصفه عامه ايضا

عاوز تعرفها تابع لتعرف

آدى حاجة
الحاجة الثانية لو انت خوفت من التريده
أو بانث اشارات هبوط
او اى حاجة تانية
يكفيك ان السعر يطلع 8 نقاط فقط عشان تقفل الكل على صفر
ده لو انت مش عاوز الصفقة دى
8 نقاط

اما لو نزل تانى مثلا
فهاشترى ال 5 لوت اللى فاضلين عشان ابقى مجموع كللللل اللى عملته 1 لوت استاندرد لكل 25
الف دولار
منتهى ادارة راس المال
والفكرة دى احقاقا للحق مستوحاه مع بعش التعديلات من موضوع واحد محترم جدا زمان كان فاتح
موضوع توصيات على الكيبل فقط اسمه الاستاذ
الدبى

طيب واحد هايقولى ان كده الموضوع مش هايبقى جايب همّه كنسبة وتناسب
لا نحسبها
خلينا انك ما بتاخذش غير الصفقات ال 100% بس يعنى مش بتلقظ رزقك من هنا ومن هنا

هل مش هاتلاقى صفقتين بس 100% فى الاسبوع؟ ده بدون اى تلقيط
هاتلاقى اكثر من كده بكتيبيير ممكن واحدة واتنين فى اليوم مش فى الاسبوع
انما خلينا هم 2 فى الاسبوع
كل واحدة تاخذك 100 نقطة (داخنا امبارح بس ولايف عاملين بييجى 200 طالع نازل)
انما هانقول 100 نقطة فى صفقتين يعنى 200 نقطة فى الاسبووووووع (خليها علينا)
يعنى حوالى 800 نقطة فى الشهر (ده لو كان كل الشهر 4 اسابيع بس انما برضة خليها علينا)
لما تكون داخل ب عقد ميني لكل 2500 دولار يعنى النقطة بدولار
يبقى فى الشهر مكسب 800 دولار من أصل 2500 يعنى اكثر من التلت كل شهر (ده واحنا جايين
على نفسنا كتير)
ومع ذلك قمة الأمان
عشان انت داخل من نقطة المفروض 100% عشان تدخل بالعقد كله
فهل بعد ال 100% هايرجع عليك 2500 نقطة؟؟؟؟

فانا مش هاحسبها لك فى السنة كام عشان ماتتخضش ولا هادخل الأرباح فى دورة راس المال
عشان مايغماش عليك
انما هاقولك على حاجة صغيرة
البنك لو انت حاطط فيه بالمصرى بيديلك نسبة 7% فى السنة (ياخى عيب اوى اللى يقول المكسب
كده قليل احنا بنقول حوالى 40% فى الشهرررر)
اما لو حاطط بالدولار بتاخذ ما شاء الله نسبة 1.75% فى السننننننن
يعنى لو حظيتهم فى الدولاب هاتفتح اخر السنة هاتلاقيهم زادوا عن كده
وممكن التعزيز (اللى هو التبريد عشان ما حدش يزعل منى) بلوت تانى ده اذا ارتد عليك تانى اكثر
وده ما يحصلش الا اذا انت داخل غلط خالص من الأول

ومع دخولك غلط
ادارة راس المال ممكن تطلعك من الورطة دى

ملحوظه هامه بالنسبه لتحديد الهدف

اما الهدف فانا قلت امبارح اول ما بالاقى ان السعر كده اکتفى
هاتقولى طيب مانا مش هاعرف دى
هاقولك حاجتين

1: اول حاجة دى هاتيلى بالخبرة وكتر الممارسة على موضوع التروس وانتم بقى عندكم شكل
التروس من الاكبر للاصغر اهو

2: والحاجة الثانية هى انك بتكون كسبان كده كده فأصبحت مشكلتك الوقتى انك عاوز تفعل على
اكبر مكسب، مش انك تكسب او حتى تحافظ على راس مالك
يعنى واحدة واحدة بلاش طمع

أساسيات في التعامل مع الاستراتيجيه خلي بالك منها ركز هنا

أولا

الشغل على فريم الساعة فقط

امال ال 4 ساعات ده ايه؟

ده مجرد يفهمك الاتجاه العام وللتأكيد على الاستمرار فى الصفقة (على الساعة) أو الخروج منها
(على الساعة برضه)

وبيورينا التخيل العام للاسبوع (ممكن) يبقى شكله ايه (مش بالضرورة)
انما اللي بيحدد الشكل الفعلى هو فريم الساعة وتغير سلوك السعر خلاله

امال اليومى بقى؟

ده عشان نتخيل برضه شكل الشهر (احتما يبقى ازاي)
وتأكيده يكون من ال 4 ساعات
وتأكيد ال 4 ساعات من خلال الساعة

أمثله للفهم

يعنى هاديلكم مثل
احنا هانبتي شهر جديد
عملنا نظامنا على فريم اليومي عشان نتخيل الشهر
فلقينا (حاجة من الاتنين بس اللي اتشرحوا ما عندناش غيرهم الوقتي) ان الأحمر والأزرق متطابقين
على بعض ونازلين لتحت

في الحالة دي يبقى عندنا سيناريو من اتنين خلال الشهر ده

يا اما هايمشي في ترند هابط يلمس القناة من فوق وينزل يلمسها من تحت
او هايكسرها من فوق ويطلع بهبل

طيب نعرف ازاي؟

ندخل على ال 4 ساعات ونعمل نظامنا عادي
نلاقي الشكل في الغالب هايكون شبه اليومي (عشان بقاله فترة نازل)
فيكون السيناريو هو هو احدي الحلين

نقوم ندخل على الساعة ونعمل نفس النظام
ودي تكون محطة المراقبة بتاعتنا
ممکن نلاقي الساعة نفس الشكل (الأحمر والأزرق متطابقين برضة) فيكون نفس السيناريو
او يكون السعر مشي بالعرض شوية (بحيث تأثيره ظهر على الساعة ولكن لسه على ال 4 ساعات
مش مؤثر اوي)
فيكون الشكل على الساعة ان الأزرق ماشي بالعرض شوية والأحمر باصص لتحت

الطبيعي عندنا اننا بنشتغل على الساعة مع وضع الحال العام في الاعتبار
فلما يكسر الأحمر على الساعة لفيق هاندخل شرا (ده العادي) ولكن الاتجاه العام على اليومي
وعلى ال 4 ساعات هبوط فيكون الدخول اما بلوت صغير عشان تقدر تعزز او بتارجت صغير (مش
لازم يلمس الحد العلوي للأزرق)

ملحوظة هامة

ماتخافش ان الترنند يعكس اتجاهه من بيع الى شرا وانت كنت شارى وقفلت بدرى
لا

هايرجع وينزل لك تانى لمنطقة الشراء الأصلية أو أفضل منها كمان قبل ما يبتدى رحلة الصعود
يعنى هاتركب الموجة هاتركب الموجة بأذن الله تعالى
فبلاش تستعجل او تطمع وما تقفلش الصفقة عشان هايكس الترنند ويطلع
مافيش ترند بيتعكس خبط لزق، لازم فترة انتقالية الأول
والاستراتيجية بتاعتنا دى بتبين كل الفترات، الترنند والانتقالى
بس انت

أدخل صحصحح

المهم

زى ما قلنا اشترينا على الساعة مع كسر الأحمر (على استحياء)
وبعدين تانى يوم مثلا هايغير الشكل بتاعنا (عشان امبارح طلع السعر شوية)
فهايكون الأزرق ماشى بالعرض وتقريبا الأحمر ماشى باعرض برضة بس
باصص ل فوق

نركز هنا بقى
فيه 2 سيناريو

السيناريو الاول

لو الترنند العام هايكمل هبوطه
هايبقى السعر على ال 4 ساعات مثلا لامس الحد العلوى للقناة
وعلى الساعة حبيبتنا
هايكسر الأحمر لتحت، فهاندخل بيع وبقوة (لوت على) ليه؟
اليومى هابط وماتكسرش
ال 4 ساعات لمس الحد العلوى وارتد وترند هابط
الساعة كسر الأحمر لتحت
عاوز ايه تانى؟

السيناريو التانى

يكون الترنند هايبتدى ينعكس
فالسعر على الساعة هايكسر الأحمر لفقو (لثانى يوم)
فهاندخل شرا (لسه على استحياء بس مش استحياء اوى زى امبارح ههههه)
هايطلع بينا شوية (يمكن يكون بقوة)
فى الحتة دى هايكون كسر الحدين العلويين للقناتين المتطابقتين على ال 4 ساعات
يبقى ساعتها يا فرج الله الاسبوع ده هايكون طلوع بغاوة وفيه ناس كتير هاتصفر حساباتها
(التمسكين بالبيع) نحاول احنا نكسب بقى 🤔

ساعتها السعر هايعمل زى ما قلنا من شوية
هايمنزل تانى ويمكن لسعر أفضل من اللى اشترينا على أول ما كسر
وده عشان يعمل اختبار على ال 4 ساعات قبل ما ينطلق
ويمكن على الساعة نلاقيه دخل تانى جوة الأحمر اللى لسه كاسره

(من هنا ييجى دور ال 4 ساعات فى تحديد الاتجاه وليس فى المتاجرة)

طبعا احنا مش هانشتري من تحت اوى (بلاش افترا ههههه) وبلاش تخيبييل (تاجر ما ترى وليس
ما تظن)

الشرا وبمنتهى القوة يكون لما السعر يرجع ويطلع تانى من الأحمر على الساعة

ويكون تم التأكيد على اختبار فى ال 4 ساعات (والحاجتين دول متزامنين يعنى بيحصلوا سوا)

يعنى لما يرجع يكسر على الساعة بيكون فى الغالب عمل شمعة هامر او بولش انجلف على ال 4
ساعات مع لمس القناة المكسورة والارتداد منها

يبقى اشترى ولا حرج
والا اسبوع ده هايطيبيبيير لفقو

هايكون عندنا الشكل كالتالى
على ال 4 ساعات القناتين باصين لتحت ومتطابقتين والسعر خرج منهما وطار (الفريم ده كده
مالناش دعوة بيه تانى لآخر الاسبوع عشان الشكل ده مش هايبتغير)
اما على الساعة فأول يوم لما السعر كسرهم وطار هايبقى الشكل شبه ال 4 ساعات
اما تانى يوم فهايكون الأحمر باصص لفقو ورفيع ومخترق الأزرق من شدة طلوع السعر (أكيد
يعنى) والأزرق عريض وبيبتدى يبص لفقو
فلو السعر هايكمل بنفس القوة (وده فى الغالب)
مممكن يلمس الأحمر من تحت ويطلع بقوة
وممكن يكسر الأحمر لتحت (ده شكل جديد غير اللى فاتوا) خلى بالك
هايكسر الأحمر لتحت (ادينى باعيدها تانى) ويلمس طرف الأزرق من فوق ويطيبيبيير يطير زى
العصافبيبيير

طيب ليه لما هايكسر لتحت مش هانبصبع؟؟

اولا احنا مش مكنة (اجهزة يعنى بس بالمصرى)
ثانيا احنا قايلين انه على ال 4 ساعات اخذ فى وشه ومسافر لدرجة اننا مش هانبص عليه تانى
باقى الاسبوع
يعنى كل نزول شرا

وعلى فكرة

غير موضوع ال 4 ساعات انه طالع
الشكل نفسه بتاع الساعة ما بيبقاش هو هو
يعنى الأحمر بيكون رفيع عن العادى وخارج عن الأزرق اوى (لقوة الشموع الصاعدة المرسوم
عليها)

عموما

الشرح النظرى شىء

ولما تجرب عملى وبإيدك والخبرة شىء تانى خالص، وده اللي احنا عاوزين نوصل له
وما تفتكروش انى قلت الكلمتين اللي عندى ومش هاتابع الموضوع زى ما ساعات الناس بتعمل
احنا باذن الله مع بعض وهاتابع سوا ونتعلم سوا لحد ما تنتقل لكم الخبرة باذن الله

وعلى فكرة

ممکن قدام شوية بعد ماتكتسبوا الخبرة
من أول ما ترسموا النظام بتاعنا من بالليل ومن شكل الأحمر مع الأزرق
تقول انا بكرة أجازة وتستمتع بحياتك
ولما ترجع بالليل تلاقى اللي انت كنت عارفه
انه مشى بالعرض فى رينج ضيق (نبقى بعدنا عن التذبذب)
او انه غير محدد الملامح (على الساعة طالع وعلى ال 4 نازل واليومى بالعرض) فلما تيجى بالليل
تلاقى ناس فى المنتدى بتعيط انه ليه عمل كده او ان فيه مؤامرة ضد أموال العرب
فتحمد ربنا (تانى ماتنسهاش دى)

معلش ان الشرح من غير صور
بس محتاج شوية تخيل
فيارب تكون الصورة الكاملة وضحت

هنا مداخله جيده وسؤال كويس

من عضو

اتكلمت عن انطباق القناتين في الاربع ساعات واليومي لتحديد الاتجاه

طيب اذا لم تكن متطابقه

المتاجر مفهوم انها على شارت الساعه ولكن الفريمت الاكبر لها دور
كذلك عايزين نعرف ان لم تكن القنوات

متطابقه على الاربع ساعات واليومي كيف يكون التعامل مع السعر
وماهو دور خط القناه الم التخينه والرفيعه وهل ناخذه بعين الاعتبار
توسط لكلا القناتين

عاوز تعرف الرد تابع معنا

متابع انت كويس ما شاء الله

اذا لم تكن متطابقة يتم التعامل معاه عادى زى ما شرحنا على فريم الساعة
كل الفريمت زى بعضها (مجرد اختلاف حجم الترس) ليختلف حجم الهدف والدرو داون فقط
انما الانماط هي هي

اما دور الخط الأوسط فده عشان اذا السعر سلوكه اتغير قرب الناطق دى تبتدى انت تخلى بالك
بمعنى انه مثلا هابط وانت بايع على الساعة
لو على ال 4 ساعات كان عند خط النص وعمل مثلا هامر ولا بولش انجلف بيقى يا تقفل البيع يا
تخفف العقود يا تحط استوب على مكسب المهم يكون ليك رد فعل للسلوك بتاع السعر

سؤال ثاني كويس من عضو

استاذنك استاذ جمال الجزء بتاع التذبذب والرينج الضيق دى لو
تشرجهالى بالصور ازاي توقعه وازاي التعامل معاه لان دى مشكلتى
الازليه واهم شىء عايز افهمه من الموضوع

انظر الرد

من عينيا



الشكل ده بيكون الأزرق عريض اوى والأحمر كذلك عريض اوى
وبيكون الفروق بينهم مش كبيرة، وكمان افتتاح اليوم شبه فى المنتصف
فعشان يقدر السعر يمشى كل العرض ده وبعدين يكسر بيكون ضعف العزم بتاعه (موضوع العزم ده
احنا لسه ماتكلمناش فيه وهو مهم)
فعشان كده باريح نفسى واقفل او اتابع من بعيد
واستنى لما بيان اتجاه محدد ويلاش طمع واخده طالع نازل
ممكن التداول خلال اليوم اللي زى ده بالعكس
يعنى على الارتداد مش الكسر
البيع من الحد العلوى، والشرا من الحد السفلى (ده اذا السوك السعري عمل شكل ارتدادى هامر ولا
شوتنج زى اللي فى الصورة)

بس ليه؟؟

انا ماياحبش اغامر
استنى احسن اتجاه وتأكد واضح

خلى بالك من حاجة

اذا انت دخلت بيع مثلا من الحد العلوى وكسره ل فوق ده معناه ايه؟؟
معناه انه هايطير ل فوق زى ما شرحنا قبل كده وتبقى حضرتك اخدت الترند الصاعد بيع من اوله ما
شاء الله هههههههه

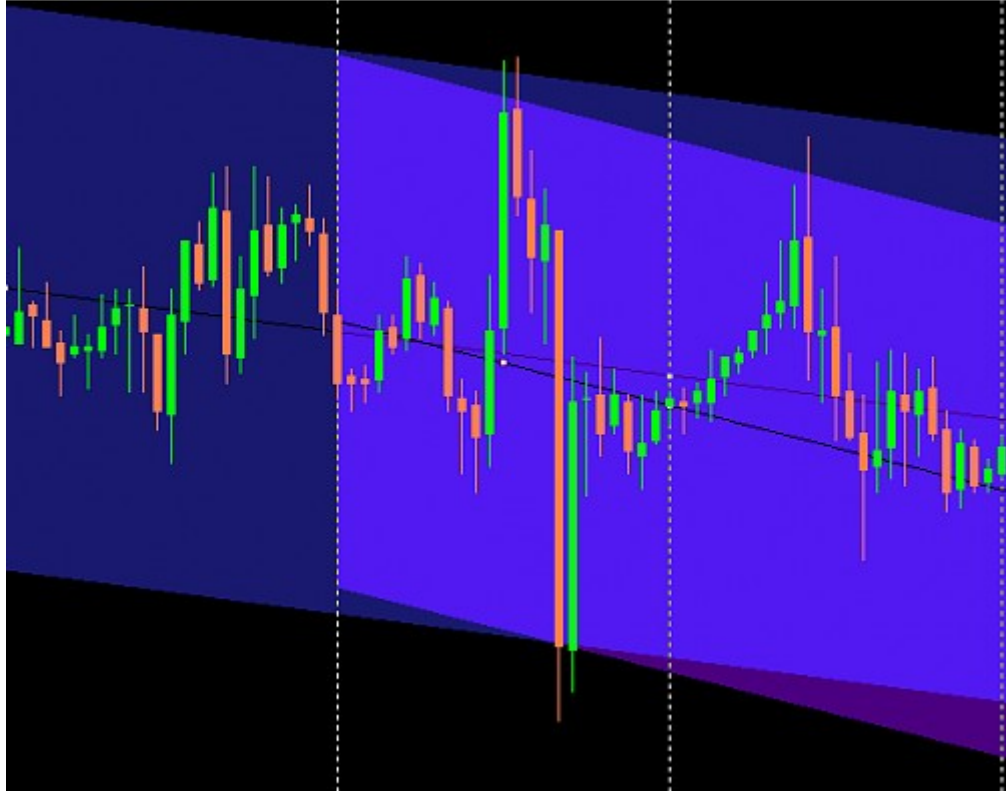
انا افضل الصفقة المتكاملة

يارب تكون الفكرة وصلت

واذا بتحبوا اى شرح تانى بالصور انا جاهز
فقط حددوا النقطة المطلوب شرحها

هنا صورته للتوضيح

بص كويس



سؤال ثاني من عضو مركز

تمام انا كده فهمت
طب بالنسبه للتعزيز ايه رايك في امبارح كان شراء
هو بعد الاختراق عكس حوالى 45 نقطه بس جاب نقطه الدخول
التعزيز يكون من لمس الخط السفلى لقناة اليومين ؟ و لا ليه شرط معين ؟
اصل امبارح كنت مركز انهارده فصلت

عاوز تعرف الرد
تابع معنا

ماشى يا عم
نمسك يوم زى امبارح بالتفصيل شويتين

أولا امبارح ماكانش الكسر محترم، يعنى مش بعزم كويس يادوب قافل فوق الأحمر بكام نقطة ومع ذلك دخلنا، للالتزام بالاستراتيجية ولكن بعقود قليلة جدا (بالنسبة لى 10% من اللى المفروض ادخل بيه، خلى بالك مش 10% من الحساب) وبعدين السعر عمل شمعة دوجى بعد الدخول (على الساعة 3)

وده دليل اكبر على الضعف للعزم ومع ذلك احتفظنا بالعقود (عشان قليلة) وبعدين السعر نزل وعمل اختبار وارتد فعلا كل اللى نزله وطلع لسعر الدخول (الساعة 8) قلنا تمام (ولكن ماكنتش معزز عشان كل اللى نزلهم 17 نقطة مش مستاهلة تعزيز) بس الفكرة ان الشمعة برضة قفلت دوجى، يعنى هى ارتدت ولكن ليس بالقوة المطلوبة واللى بعدها قفلت دوجى وصغيرة (شمعة الساعة 9) وكلهم مش عارفين يكسروا هاى اليوم عند

290

فى الحالة دى لو حد حب يقفل على نقطة الدخول او بربح كام نقطة بسيطة ممكن بس انا ما قفلتس والسعر ارتد عليا 45 نقطة (مش مشكلة عشان العقود القليلة)

ولما لقيت الاتى
على ال 4 ساعات لمس خط النص
على الساعة لمس خط النص
وعمل على الساعة حاجة تسمى مورنينج ستار (نجمة الصباح) يعنى مكان خطين نص وتأکید من سلوك السعر

اشترت تانى (وبرضة مش بكل الكمية المطلوبة) فقط ب 40% من اللى المفروض ادخل بيه من الأول اذا كانت صفقة مكتملة الشروط

فيبقى المجموع 50% من اساسى عقود الدخول (10 فى الأول و 40 تعزيز)
ولما رجع السعر تانى لنقطة الدخول الأولى قفلت الكل على شمعة الساعة 13 لعدة أسباب
أولا قفلت الشمعة وبرضة ماقدرتش تكسر حاجز ال 290 هاى اليوم

ثانيا الشكل العام للسلوك السعري يدل على ضعف
ثالثا وده الأهم الترسي الكبير (ال 4 ساعات) اساسا وصل للهدف من يومين (راح لمس الأزرق بعد اختراق الأحمر) يعنى قوة الشراء مش بالعزم المطلوب

المهم

فيصبح الاجمالي 40% مضروبين فى ال 45 نقطة و 10% على نقطة الدخول
ولله الحمد

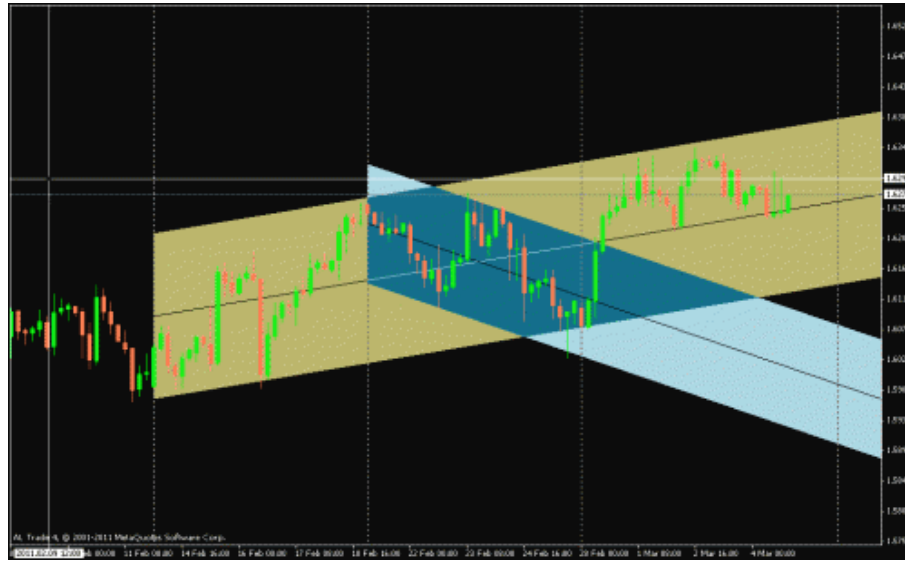
فلازم تبقى متعايش مع السعر عشان تحس بيه



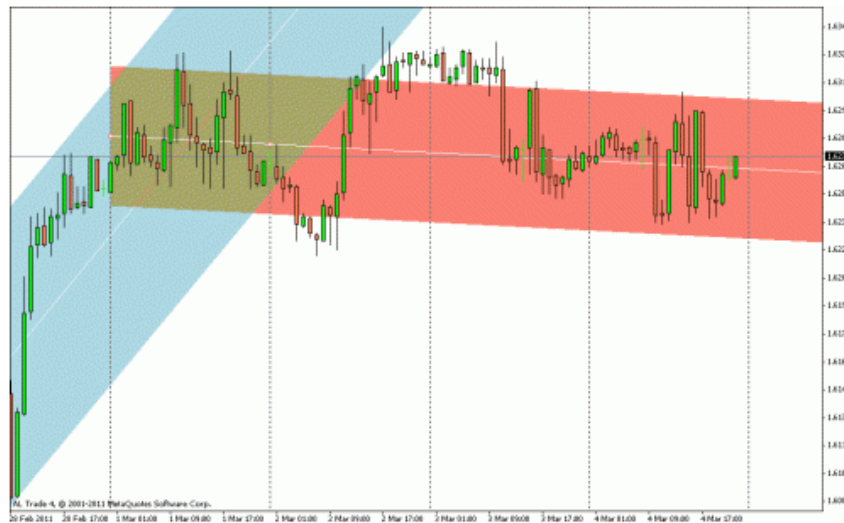
بس

صور منه

و استفسار كمان عشان نمخخ كده 😊
ده شارت الاربع ساعات



وده شارت الساعه



الحاله هنا تكون ايه بالظبط ليوم 2 اقصد

تابع لتعرف الرد

حاضر يا سيدى نشوف اليوم ده كمان

اليوم ده لو حد باع لما السعر كسر فهايكون كسب حوالى 35 نقطة يعنى مافيش خسارة واقصى خسارة ممكنة انه لما يمشى 35 نقطة اكيد هايقل الاستوب على الدخول فهايضرب الاستوب ويطلع ب 0 ده لو كان داخل بيع اساسا

الفكرة فين؟

احنا قلنا اننا بنشوف الترس الاكبر الاول على ال 4 ساعات الاسبوع من اوله شرا والسعر لما نزل على الساعة كان على خط المنتصف بالظبط على ال 4 ساعات ابسط شىء فى اسبوع شرا والسعر فى المنتصف انى اشوف السلوك السعري هايعمل ايه هنا ((محتاجين تأكيد جامد عشان نمشى ضد الاتجاه، لو مع الاتجاه محتاجين تأكيد بسيط فهانلقى السعر عمل على ال 4 ساعات بولش انجلف بعد ما لمس خط النص فى اسبوع صاعد يبقى شرا على طول

بس انا بالنسبالي عملت حاجة تانية

اشتريت بدرى حبتين

ليه؟

تعالى نشوف

زى ما قلنا من شوية بس هانقول تانى عشان تعرف التفكير بيكون ازاي

(الاسبوع صاعد) ده من ال 4 ساعات

(لمس خط النص) 4 ساعات

ارتد من خط النص (بس لسه شمعة ال 4 ساعات ما قفلتش هنا يعنى ما قدرش اقول بولش انجلف

(لسه، بس ارتد ومشى ل فوق 3 ساعات بحالهم

بعد قفل الساعة 10 (فريم الساعة) يصبح لدينا الاتى (ده زيادة عن كل اللي اتقال فوق تانى

السعر ما قدرش يكسر منطقة 220 لكذا شمعة بذيول طويلة

(شمعة الساعة 10 قفلت بولش بوضوح مع ذيل طويل (هى مش هامر بس شغالة ههههه

الى جانب ان السعر ارتد تانى وقفل داخل الاحمر بعد ما كان قفل خارجه

فدخلت قبل حتى ماتقفل شمعة ال 4 ساعات بساعة

ولما قفلت شمعة ال 4 ساعات وضحت الاستمرار فى اتجاه الشرا

ده للدخول

(اما الخروج) زى ما قلنا نبقى عارفين دخلنا ليه وعارفين خرجنا ليه

كان عند قفل شمعة 13 على الساعة

عشان الاتى

لمس الحد العلوى للأحمر مرتين (شمعة 12 وشمعة 13) وعدم استطاعتهم كسره

لمس الحد السفلى للأزرق

شمعة 13 قفلت بشكل فليبينج (شبيهه الدوجي) يعنى احتمال الارتداد وارد طيب وليه؟

مانا اخذ ال 60 نقطة واحمد ربنا واعيش حياتى حتى لو هو طلع بعدها (ده بعد ما كان نزل تقريبا كل اللي كنت كسبته) فأنا مش لازم اعصره واخذ الحركة بالكامل

بدل ماكان نزل كل اللي انا كسبته (زى ذيل شمعة 15) وماطلعش تانى كان زمانى باندم انى ماقلتش صح؟

يارب اكون شرحت كويس

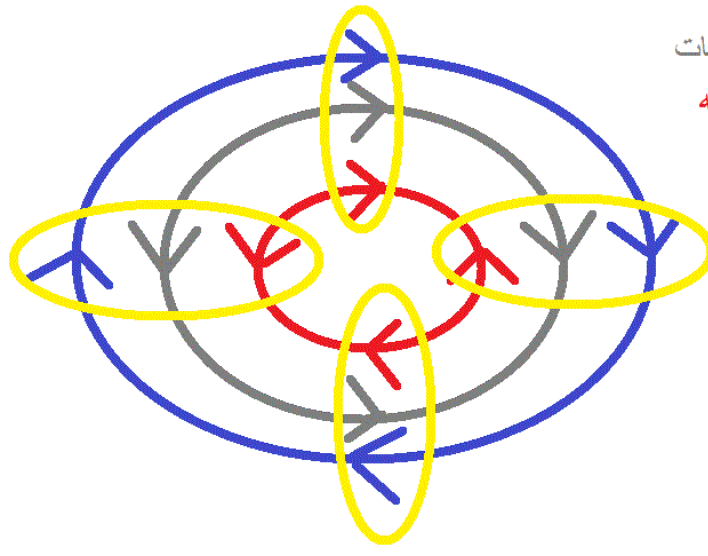


هنا مشاركه هامه من عضو تابع لتعرف

حببت ادخل واشارك معكم مادام لدي وقت قليل الان فاحببت استغلاله لان ما اقدر اتابع معكم خلال الاسبوع.

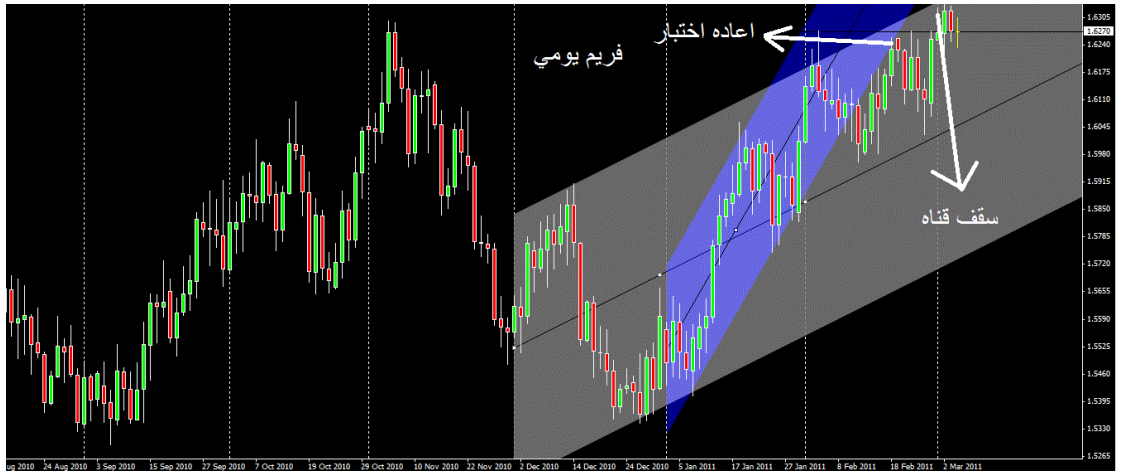
اساس فكره الاخ ابو ياسر هي التالي
دوره كبيره ثم اصغر ثم اصغر او عجله كبيره ثم اصغر ثم اصغر
ومتابعه الحركة عليهم
والدخول مع اعاده الاختبار بعد الاختراق+تضبط اداره راس المال مع الطريقه+المتاجره على فريم
الساعه مع مشاهده الاربع واليومي لاخذ نظره عامه.+الشموع اليابانيه
لاحظ اول صورته بصوره مبسطه

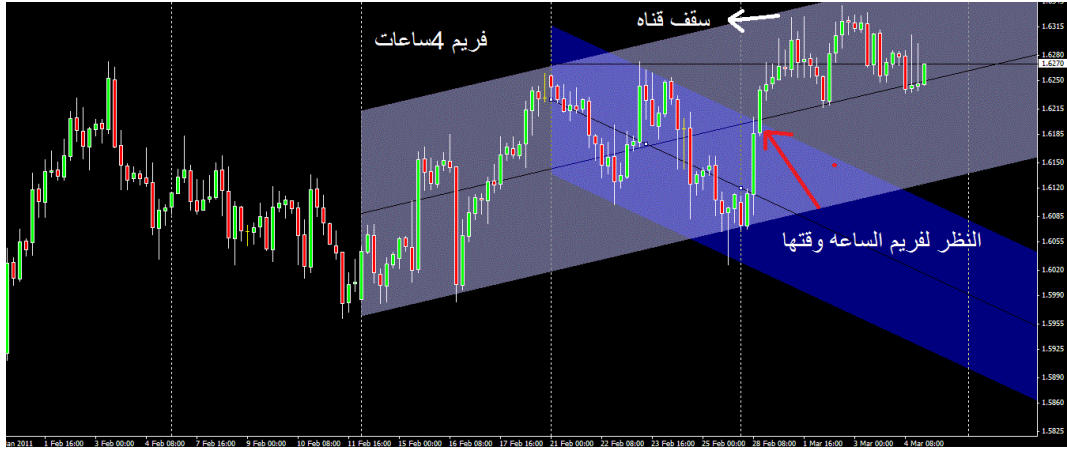
ديلي
4 ساعات
ساعه



الان نفتح
فريم الديلي
ونرسم
حسب
الطريقه
ولكن

مرتين مره متاخره ومره حسب الطريقه لاخذ نظره عامه لثلاثه اشهر كما في الصورتين ادناه





الان ناتي الى فریم الساعه اللي الشغل راح يكون عليه ..
 نلاحظ لما اخترقت القناه الجديده على الاربع ساعات ماذا حدث على فریم الساعه

اختراق قناتين ثم اعاده اختبار



اليوم اللي بعده تم كسر القناه الجديده الصاعده والدخول مع اعاده الاختبار مع النظر لبقية الفريمات



القناه القديمه الان اخترقت والدخول مع اعاده الاختبار كانت هناك فرصتين مع النظر للفريمات الكبيره



اخر يوم في الاسبوع القناه الجديده هذه المره اخترقت والدخول مع اعاده الاختبار



اعتقد الطريقه واضحه وهي الدخول مع اختراق احد القناتين واعاده اختبارها مع موافقه الفريمات
 الاكبر للتاكيد والله اعلم
 على العموم بالتوفيق وهذا ما فهمته لان بصراحه العمل مع القنات وبالخصوص لعمله متذبذبه
 شيء جميل جدا والكييل هو اصلا يحب القنات وطرق التذبذب ولما يحدث رالي تكون منتبه حسب
 الطريقه لان فيها خاصيه اللي ممكن تعطيك اشارات قبلها.
 ((ولا تنسوا ربط الطريقه مع الشموع كما يقول الاخ الكريم صاحب الموضوع))

فقط يبقى موضوع الوقف والتعزيز والاهداف .
 وطبعا هناك اشكال راح تتكرر لديكم وراح تحفضوها حفظ بالمتابعه.

الرد من استاذ جمال

الف الف شكر على اهتمامك وتوضيحك للاخوان
 يا عم المفروض انت اللي تشرح هنا 😊
 اسلوبك جميل

بس آخر صورتين هم اللي مش تمام اوى
 ودول انا كنت لسه شارحهم حالا كل واحده فى مشاركة منفصلة
 ايه الحالة بتاعتهم وكيفية التعامل معاهم

بس بجد
 الله ينور

سؤال مهم من عضو

ايه هي الاشكال الى غالبا بتكون شبه مؤكده ان يحصل فيها انفجار سعري او رالى او حركه قويه متوقعه ؟

عاوز تعرف الرد تابع

الشكل اللي لو كسره السعر فى الغالب بيمشى فى اتجاه وبقوة هو لما الأحمر والأزرق يكونوا ماشيين مع بعض شبه متطابقين ومتجهين لأسفل أو لأعلى (مش ماشيين بالعرض يعنى) وطبعاً مع تأكيد الاتجاه من الفريم الأكبر زى ما تم الشرح سابقاً

رد استاذ جمال على بعض الاسئلة مجمعه

ليه مش باشتغل على ال 4 ساعات؟

لعدة اسباب

اولا انا متفرغ زى مانت قلت

ثانيا ال 4 ساعات عاوز بال طوييل وانا مباحبش اكون فى السوق كتير
ثالثا انا لو اشتغلت على الساعة صح ممكن اكسب اكر من الشغل على ال 4 ساعات، عشان
هاستفاد بالارتدادات القوية اللي مش هاتبان على ال 4 ساعات
بمعنى انى مثلا اشتريت من سعر 100 والسعر جاب 200 يعنى مكسب 100 وده كان عند الحد
(العلوى للأزرق (مثلا) فانا قفلت الصفقة (على الساعة

قوووم ابيبيبيبييه

سلوك السعر قال انه نازل هايرتد من الأزرق

(رحت انا بايع) مع انه على ال 4 لسه فيه طلوع

راح السعر نازل لقرب الدخول بتاع الصفقة الاولى

رحت قافل على مكسب شبيهه بالمكسب بتاع الصفقة الاولى

ودخلت شرا تانى من منطقة قرب الصفقة الاولى للمرة الثانية

راح السعر طالع تانى كتير بقى المرة دى مثلا لحد 250

وكل ده بالنسبة لل 4 ساعات فى شمعة او اتنين

انما كان على السعة فى 7 ساعات مثلا

يبقى انا لو دخلت على ال 4 ساعات (اللى فى الغالب هاتدخل فيها متاخر بعد التاكيد) هايكون

المكسب من سعر 100 الى 250 يعنى 150 نقطة فقط (بعد ما وقع قلبك فى رجلك من الارتداد
(اللى اخذ معظم المكسب
انما على الساعة هايكونوا 3 تريادات
من 100 الى 200 بمكسب 100
من 200 الى 120 بمكسب 80
من 120 الى 250 بمكسب 130
فيكون المجموع 310 نقطة يعنى اكثر من ضعف الشغل على ال 4 ساعات
وكل ده مجرد مثل بس مش ارقام حقيقية

بس تانى
الموضوع ده عاوز تعايش مع السوق وخبرة شوية
وكمان احنا لسه ماشرحناش حاجات كتير
الناس مستعجلة وليهم حق طبعا
بس نتمكن الاول من اللى فات (والتمكّن مش انك مجرد تعرف ترسم الخطوط، انما تعرف تشتغل
وتكسب بيها) وبعدين نكمّل على ارض صلبة بأذن الله

يارب تكون الصورة وصلت

عاوزين نفهم بس حاجة الاول الاستراتيجية دي مش للتوقع

لاستراتيجية دي عشان نتفاعل مع حركة السعر ونتعايش معاه

يعنى انا ممكن افتح الشارت وارسم الرسمة واقولك هايعمل كذا وكذا
بس كل ده تخيلات ولا يعلم الغيب الا الله
انما ممكن بعد ساعة واحدة ألغى كل الكلام اللى اتقال بناء على حركة سعر معينة
انما لما السعر مثلا يكسر حد معين مع شكل معين للسلوك السعرى على الساعة مع شكل على ال 4
ساعات اقدر (أرجح) ان السعر ممكن يعمل كذا
انما هافتح الشارت وأحدد خط سير العملة القادم!! (فيه ناس بتعمل ده، بس انا لسه ماوصلت
(للمراحل دي)

الحاجة الثانية والمهمة

عشان الرسمة تكون مضبوطة لابد تكون من الفاصل للفاصل
فانت محتاج السوق يفتح عشان تكون فيه شمعة على الفاصل الأخير اللى بترسم عليه
(سواء على رسمة الساعة أو ال 4 ساعات (يعنى الرسمتين دول مش مضبوطين حاليا
انما على اليومى الرسمة تمام عشان فتح الشمعة الجديدة مش على الفاصل (او بمعنى آخر احنا
مش اول يوم فى الشهر

خلينا نتابع خلال اليوم أفضل من توقعات نسبتها لن تزيد عن 10 الى 20%
%واحنا أقل حاجة عشان نقدر ندخل الطريقة صح عاوزين نسبة 80

سؤال مهم من عضو

مثلا الموقف ده على المجنون



دلوقتي السعر بيذبذب بين الاحمر و الازرق؟؟
و شموع ضعيفه جدا لا توحى بصعود او هبوط

هل كده السعر بيجمع لحركه قويه صاعده او هابطه؟؟
هل نبيع ام نشترى ام الافضل نبقه بره الزوج خالص؟؟

انظر تحت لتعرف الرد

أولا دى مش فرصة خالص
ليه؟؟

(عشان الفارق بين الاحمر والازرق ما يستاهلش) الريسك قصاص الريبورد

دى حاجة

ثانيا الكسر (ده اذا كان يسمى كسر بالشموع الضعيفة دى زى مانت قلت) كان قبل اغلاق اليوم بتلات اربع ساعات بس
يعنى حاجة بسيطة وهاتغير شكل الخطوط مع اليوم الجديد
الا اذا كان الفريم الاكبر فيه استمرارية
ثالثا الفرصة اللى انا شايفها فى الشارت ده مش ساعة الكسر

الفرصة كانت مع الارتداد بعد لمس الحدين العلويين للاحمر والازرق سوا والارتداد بقوة لاسفل
مع تكوين شمعة مش بس شوتنج ستار

لا دى تسمى (فولنج اوف ذى روف) يعنى وقع من على السطح 😊 فشوف
بقي اتبهدل اد ايه بعد الوقوع
فيكون الدخول بيع وبقوة من قفل الشمعة الهابطة ام ذيل طوييييل دى اللى جاية من الحدين
العلويين
والهدف الحد السفلى

وبس

سؤال تاني كويس من عضو

اليوم الباوند عند اغلاق شمعه اختراق الحدود العليا للقناتين على فريم
الساعة
وبالنظر الى فريم الاربع ساعات حسب الطريقه لمعرفة الاتجاه كان
السعر على مقربه
من حط المنتصف لقناة الاسبوع الواحد فما هو التصرف الامثل الدخول
خاصة ان الاختراق
على فريم الساعة قوى ام الانتظار الى ان تتضح الصورة على الاربع
ساعات.
ولك تحياتى

الرد على السؤال

شوف

فى حالة اذا ما يكون السعر فى منتصف ال 4 ساعات معناه انه مش عارف لسه الاتجاه فين
ولما يكسر على الساعة يبقى ابتدى يحدد الاتجاه فندخل مع الساعة عادى
انما اذا كان السعر فى ال 4 ساعات قريب جدا من الحد العلوى مثلا وكسر على الساعة لفوق نبدأ
فى المتابعة أو الدخول بلوت صغير جدا تحسبا للموقف على ال 4 ساعات
وطبعا للسلوك السعر دور كبير
يا رب اكون عرفت اوصل المعلومه

هنا مثال بسيط على شمعه (فوننج اوف ذى رووف



الشمعة اللى قلت عليها انها نزلت وماقفلتش تحت وارتدت وقفلت بالداخل بذيل طويل هي اللى
عليها دايرة
فيكون الدخول من فتحة اللى بعدها اللى عليها سهم من تحت
والخروج على مكسب فوق ال 40 نقطة عند الحد العلوى اللى عليه سهم من فوق
باتت كده؟

ملحوظه فنيه

السؤال الفني انا جاوبن عليه كذا مرة
انا مااستخدمش استوب
لو انت داخل صح يا اما السعر بيمشى فى اتجاهك مباشرة
او بيعكس ويرجع تانى لنقطة دخولك (لازم وهانبقى نقول ليه عشان دى حاجة نفسية وشرحها
(يطول)
فانا عن نفسى باستفاد من النزول ده بالتعزيز ولما يرجع لنقطة الدخول باقفل على مكسب
واللى ما بيعبش يعزز يبقى يقفل على مكسب قليل او صفر ويتاجر بكرة بنفس الطريقة

استفسار مهم من عضو



في رد حضرتك يادكتور حددت شمعة خضراء انعكس فيها السعر بس لو تلاحظ
الشمعة قبلها قفلت تحت ودي دخلت معاها بيع والسعر عكس وطبعاً حساب تجريبي
حتى اتعلم الطريقة وافهمها كويس ياريت بس تبص في الشمعة ولا أنا فاهم

غلط؟؟ بالمناسبة قرئت كل الصفحات في اليومين اللي فاتو وفهمت اننا بنشتغل على فريم الساعة لكن لاحظت قبل شوية مشاركة بتقول فيها على منتصف فريم الأربع ساعات فهل فريم الربع ساعات ضروري ولا كفاية فريم الساعة ؟

الرد

كلامك مضبوط أخي
بالفعل قفلت الشمعة اللي قبلها تحت القناة
ولكن
بذمتك ده منظر قفل تعتبره كسر؟؟
ده حتى ما كسرش اللو بتاع كذا شمعة قبله
(انما برضه هاتقول اننا دخلنا بيع (خلينا سوا
طيب ما هو نزل في الذيل اللي بعدها حوالي 20 نقطة مكسب
انما برضة هاتقول ما قفلناش ولا حتى حطينا استوب على الدخول (خلينا مع بعض لآخر الخط
(هههههههههه)
طيب لما السعر عكس وقف بالداخل وعمل شمعة بولش قوية جدا ده غير انه بكده لمس خط النص
على ال 4 ساعات واراد منه بقوة، فأكدت تحس ان البيع كان غلط وتقف على خسارة 12 نقطة (ده
(لو استنيت لحد لما الشمعة تقفل
وتفتح شرا مع الاتجاه الطبيعي وتكسب 42 نقطة مع الوصول للحد العلوي تعوض ال 12 ويبقى
(معاك 30 نقطة صافي (ده بعد ما عملنا كل حاجة غلط ومع بعض للآخر

اما الشرح لاستخدام ال 4 ساعات انا قلت كذا مرة
امال قرئت الموضوع كله ازاي؟



سؤال ثاني كويس اوي

اغلاق الكيبل كان فوق القناة بمسافة كبيرة هل الدخول بيكون ماركت
ولا مع اعادة الاختبار اللي لسا محصلتش ؟
عشان موضوع الارتداد
يعني الدخول بيكون ماركت طالما الاغلاق كسر قناه

الرد

سؤال جميل

له كذا منطق

ممکن ادخل بنصف العقود ولما يرجع يختبر ادخل بالباقي طالما انا متأكد من الاتجاه
وممكن زي الحالة بتاعتنا دي اني ادخل بكل العقود من الأول عشان زي ماتفقنا قبل كده ان الشكل
بتاع القناتين المتوازيتين ده بيكون كسرهم صعود قوى
بالعكس

لما يكون الكسر بقوة وبعيد عن القناتين ده معناه انه هايمشى بقوة
عكس ما كان كسر بضعف وقفل بعدها بكام نقطة بسيطة

سؤال جميل

ماهو سلوك السعر برضه انا مش فاهماه ازاي اعرفه

الرد على السؤال

معنى سلوك السعر

هي الاشارات التي يعطيها السعر نفسه من خلال التحركات

بمعنى لما يوصل السعر مثلا الى الحد العلوي

هنا يمكن ان يرتد لأسفل أو يخترق لأعلى

طيب هانعرف ده ازاي؟

احدى الطرق هي من خلال تصرفات السعر نفسه عند هذه النقطة

بمعنى

اذا وصل السعر الى الحد العلوي وارتد بسرعة وكذا مرة وقفلت الساعة مثلا على شكل شوتنج

ستار

وهي شمعة لها ذيل طويل من اعلى يدل على ان السعر ارتد من هذه النقطة بعنف

فهذا دليل على الارتداد

انما اذا وصل السعر الى الحد العلوي وكسره بقوة ثم رجع ليعمل اختبار فارتد من الحد العلوي

((الأعلى هذه المرة

مع عمل شمعة بولش انجلف (وهي شمعة شراء تبتلع الشمعة او الشموع السابقة لها) يبقى السعر

هايصعد بقوة

وهكذا

هل كده وضحت الفكرة؟

بالنسبة للنهاردة

السعر وهو بيعمل اعادة اختبار مارتدش خالص

بل واصل النزول وبقوة

فيبقى الشرا مش من الحد العلوي ابدا

بل لما السعر يدى اى اشارة للصعود
(او يستهلك قوته فى النزول (دى لسه ماتشرحتش

المهم جدا فهم سلوك السعر والربط بين الشارتين هو قمة التعايش مع سلوك السعر

وده هاشرحه فى المشاركة القادمة على طول

اما بالنسبة للقناتين لما يكونوا متطابقتين لو كانوا متجهتين لأسفل يبقى
(الكسر هايكون لأعلى والعكس صحيح (يعنى الانفجار مش فى اى اتجاه
والدخول يكون مع الكسر او مع اعادة الاختبار
خلى بالك من المشاركة اللى جاية عشان مهمة

شرح السلوك السعري باستفاضة وكيفية ربط الشارتات ببعضها

النقطة دى من اهم النقاط ولكن من الصعوبة الوصول اليها عشان محتاجة معايشة للسعر وخبرة
فى الشارت والسلوك السعري
فاللى مش هايقدر يعمل ده مش مهم بس يحاول معاه ومايهملوش لحد لما يتمكن منه

عشان توصل للموضوع ده لازم تكون ملتم بكل اللى اتقال قبل كده
الشارت الاكبر هو الاتجاه العام للشارت الاصغر
والشارت الاصغر هو كيفية الوصول لهذا الاتجاه العام
يعنى الاصغر مرسوم له خط سيره من الشارت الاكبر
والاكبر بيترسوم فعليا من خلال الشارت الاصغر

مش فاهم، يعنى الفرخة من البيضة ولا البيضة من الفرخة
(اكيد الاتنين من بعض)

ازاي الكلام الغريب ده
(نشوف مثل الكيبل النهاردة (أقرب حاجة
الكيبل لما كسر الحد العلوى للقناتين واشترينا الصبح
الحمد لله سعد والناس عملت ربح كويس

بس لحد فين؟؟؟
وليه انا قلت في مشاركة ان كده كفاية والناس تاخذ ارباحها؟؟ مع ان فيه ناس كتير في المنتدى
قالت ان السعر لسه قدامه كتير
بل وبالعكس
انا بعت من هذه النقطة (على عكس الاستراتيجية المشروحة) بس مارضيتش اقول هنا عشان
مايحصلش تشتيت
انما عشان اللي هايعرض او يقول انت بتفتي وبتشوف ايه اللي حصل الاول وبعدين تقول انت بعت
ولا اشتريت (عشان ده حصل معايا قبل كده) انا ارفقت صورة من حسابي الحقيقي توضح فقط نقطة
دخولي وانه بيع والتوقيت كمان

المهم
ليه انا بعت، او حتى ليه قفلنا الشراء؟
(هاتلاقي ان شارت اليومى السعر قرب من الحد العلوى للأحمر (وده كده يعتبر مقاومة شهرية
على شارت الساعة ابدى السعر يُظهر انه مش قادر يطلع تانى (السعر على فكرة صاحبنا، وعمره
ما بيخون حد، انما احنا اللي مش بنعرف لغته ولا بنسمع تنبيهاته)السعر كان ماشى بقوة لحد
الساعة 11
ولكن من الساعة 12 ابدى يبقى ضعيف
وقفلت الساعة 12 على شكل اسمه اسبينينج توب، وده مش عاكس للاتجاه ولكن بيدل على
الضعف

خلى بالك وماتنساش احنا قلنا السعر موجود فين على (اليومى (عاوزين نربط كل الشارتات ببعضها

لما تيجى الساعة 13 وتعمل شكل (فى رأيي من أفضل الاشكال العاكسة وانا عن نفسي باستخدامه
كتير وقلنا عليه بسرعة سابقا) وهو اسمه فولنج اوف ذى رووف (أو السقوط من السطح) وهو ده
اللى حصل بالفعل بعدها
يبقى مستنى ايه عشان تبيع؟

شرح مبسط لهذا الشكل القوى

فولنج اوف ذى رووف

هو عبارة عن شمعة تكون الهأى بتاعها اكبر من هأى الشمعة اللى قبلها ولكن تعكس وتقفل على كلوز اقل من كلوز اللى قبلها

ودى غير شوتنج ستار اللى مش لازم تكون الهأى اعلى من اللى قبلها ولا الكلوز اقل

وكلما بقى الهأى اعلى (يعنى تعمل ذيل طويل من فوق) وكلما كان الكلوز اقل (يعنى تبقى حمراء طويلة) تكون الوقعة اللى بعدها اكبر ههههه

المهم نرجع نربط الشارتات تانى

لما السعر على الساعة عمل شكل الشمعة اللى شرحناه، بعد ما عمل اسبيننج توب مع وجود السعر على مقاومة شهرية

يبقى بيع

وفعلا السعر نزل

خلال ما السعر بينزل هنا شمعة ال 4 ساعات لسه بتتكون (اللى بيكونها هو شموع الساعة، التى (بالتالى تتكون من خلال شموع الربع ساعة وهكذا

فلما شمعة ال 4 ساعات اكتملت وقفلت نبص نلاقيها عاملة ايبيبييه؟؟؟

برافو عليكم

عاملة فولنج اوف ذى رووف برضة بس على ال 4 ساعات

يبقى ده استمرارية فى النزول

ومن هنا يبجى الربط بين الفريمات

الفريم الكبير بيحدد ملامح الفريم الاصغر

بينما الفريم الاصغر هو اللى بيرسم فعليا هذه الملامح

وبس

يارب تكون الفكرة وصلت ووضحت للاخوان

طب ازاي نعرف ان السعر استهلك و بطل الاتجاه بتاعه

دى استراتيجية تانية كنا نوّنها عنها

وقلنا انها ممكن تُستخدم لوحدنا للناس اللى مش قادرين يتابعوا اوى

وممكن نستخدمها مع الاستراتيجية بتاعتنا سوا مش لزيادة التأكيد، ولكن لزيادة الربح

بمعنى زى مانا عملت كده النهاردة
الاستراتيجية اللي احنا عارفينها قالت شرا واشترينا والحمد لله عملنا مكاسب
والاستراتيجية الثانية قالت بيع من نقطة معينة واديك شوفت النتيجة عملت ايه
وبعدين رجعت الاستراتيجية الاولى مع الاستراتيجية الثانية قالوا شرا تانى وبرضة الحمد لله
مكاسب
يعنى لما تضم دى مع دى تبقى طالع واكل نازل واكل هههههههه

ملحوظة مهمة

لما يكون الأحمر عريض اوى والأزرق كذلك
وده بيتكون بعد يوم زى امبارح طالع بقوة نازل بقوة وفقد القوة فى الطلوع والنزول زى ما تفضل
الاخ سامو بالذكر وفتح سعر اليوم بالقرب من خطوط المنتصف
فبيكون التداول النهاردة على الفرص القوية اوى بس
يعنى بعد الكسر واعادة الاختبار مثلا
او عند الارتداد مرتين من الحدود
المقصود انه بيكون يوم من الايام البايخة ولازم له تأكيد كويس عشان ندخل

ملحوظة على مؤشر الشموع ارفقه عضو معنا

candel_ind.mq4

من المهم جدا مكان الشمعة مش شكلها وبس

بمعنى

شمعة بولش انجلف مثلا عبارة عن ايه؟

عن شمعة هابطة (حمرا) بتيجى بعدها شمعة صاعدة (خضرا) لكى تبتلعها تماما وده
دليل على سيطرة المشترين بعد سيطرة البائعين و و و

ولكن كل ده لا بد ان يكون بعد ترند هابط

لازم

يعنى ما ينفعش تيجى شمعة بولش انجلف او هامر مثلا بعد ترند صاعد

ولكن بالنسبة للمؤشر وقت ما تنطبق الشروط الخاصة برسم الشمعة هايكتب اسمها فوقها بغض النظر عن مكانها

بس اهو زى ما بيقلوا

نص العمى ولا العمى كله ههههه

وطبعا طبعا الافضل ان الناس تقرا وتتعلم وتقدر تطلع الشموع بنفسها

المؤشر من الوهلة الاولى رائع

ولكن لما قرئت الكود ولما عملت له فيجوال باك تيست وجدت الاتي

اولا لو عملت اول خاصية ترو يبقى بتضحك على نفسك
ليه؟

عشان المؤشر ساعتها هايعمل ريبينت او اعاده رسم نفسه
فمثلا هايقول ان الشمعة دي هامر ويعمل لك خط بالعرض ان السعر مش هانزل عن هنا
واول ما السعر يخترق الخط بيتمسح ويشيل كمان كلمة هامر من على الشمعة وكان مافش حاجة
حصلت ويستنى لحد لما السعر يعمل مثلا بولش انجلف فيكتب تحتها ويرسم الخط
قلو فعلا طلع فيبان ان المؤشر رسم الخط من افضل مكان

اما لو عملت الخاصية فولس

فمش هايعمل ريبينت

انما هايصيب اسم كل شمعة فوقها فهاتلاقى تقريبا فوق كل شمعتين اسم وممكن يكونوا عكس بعض
يعنى واحدة بتقول هامر (صعود) واللى وراها بتقول بيرش انجلف (هبوط)

فتوتال المؤشر غير مجدى للأسف

استفسار من عضو

طيب مادام البوند شكله ضعيف النهارده ممكن على جنب كده تقولنا رأيك
في اليورو

لاني شايف القناتين بتوعه (تقريبا متوسطين, ارجو التصحيح) وشبه
منطبيين وعلى الساعة السعر خرج من الازرق بس لسة مخرجش من
الاحمر!! عكس الشكل اللي تعلمناه قبل كده (حيث كان الاحمر دائما هو
الأرفع لكن النهارده العكس!)

وكذلك هو عند الحد السفلي للاحمر على الاربع ساعات

للأسف لأ
الفريمات المتوافقة هي الساعة فأقل
وانا لا اعتمد الأقل لعدم قوة تأثيره في الحركة الأكبر
فيكون عندنا فريم الساعة هو الوحيد المتبقى الذى يُعتمد عليه من حيث التوافق والتأثير

ده كلام كبير وانا مش فاهم منه اى حاجة 😞

تانى

كل شركة وليها البرنامج بتاعها ولو اتفقوا على الشكل ولكن الداتا بتيجي من سيرفر تانى خاص
بالشركة

والشركات بتختلف اسعارها (واحنا مش فى صدد ليه الاختلاف مش كله سوق واحد، مش مشكلتنا
الوقتى خلىنا فى الواقع)

وكمان مش بتختلف اسعارها وبس بل وتوقيتها

فلو بصينا على شمعة ال 4 ساعات

هاتلاقى ان مثلا فيه فرق بين شركتى وشركتك ساعتين

يعنى بداية ال 4 ساعات بتاعتي هي نص شمعة ال 4 ساعات بتاعتك

وكده هاتختلف شكل الشموع تماما

والل عندى شكلها هامر مثلا عندك هاتلاقيها شبه البطاطس 😞

وكذلك الفريم اليومى بعض الشركات بتفتح متأخرة ساعة او بدرى ساعة وساعات ساعتين

فشكل الشمعة اليومية مش هايكون شبه اللى عندى برضة

انما لما نيجى لشكل شمعة الساعة هاتلاقى ان حتى لو الشركة فتحت متأخرة فهايكون شكل الشموع

من بعد ما تفتح مشابه (الى حد ما) الشكل فى الشركة الثانية

وعشان كل ساعة مستقلة (مش بيجمع كل 4 سوا زى ال 4 ساعات) برضة بتكون متشابهة

فده شرح اللى فات عن التوافقية

وكذلك الفريمات الاقل من الساعة متوافقة

ولكنها غير مؤثرة فى الحركة اوى

يعنى مثلا فريم الربع ساعة ممكن يكون عامل ترند صاعد قوى، وهو كل ده بيرسم ساعتين بس (8

شمعات على الربع) يكونوا مجرد تصحيح بسيط

فالشغل على الربع بيكون للأهداف البسيطة وغير مهتم بالاتجاه العام

فالنتيجة ايه

أفضل فريم متوافق ومؤثر هو الساعة

ولكن

بما انك (انت لوحدك) هاتكون شغال على شركة واحدة، فموضوع التوافق ده

مش مهم اوى (بس ده فى حالة انك جربت اشكال الشموع الأكبر زى ال 4

ساعات واليومى ولقيتهم فعلا بيعملوا نتيجة الشمعة) يعنى لم ال 4 ساعات

هامر يبقى بيحصل نتيجة الهامر او بولش انجلف ويكون ليها تأثير

بكده ممكن تعتمد باقى الفريمات على الشركة دى

وابقى اكسب فى صفقة ثانية احسن ماتفضل متعلق وتحاول توصل انك تطلع بصفر وتتمنى ده
بعدين
بس كده

وبكده يكون انتهى القسم الاول بكل مداخلته المهمه

والان

مع القسم الثاني
لكن
استراحه
الاول
بعدين
تابع

القسم الثاني

**تحديد الاتجاه عن طريق الرينج اليومي بأستخدام مؤشر
ATR ومؤشر خاص من برمجه استاذ جمال**

كنا شرحنا ازاي نقدر نعرف الاتجاه وازاي نقدر نمشي معاه
ولما ندخل صفة ازاي نكون واثقين بنسبة كبيرة في اننا صح وفي الاتجاه السليم حتى انها اذا
(ارتدت علينا برضة مانقلقش وبترجع تاني لمسارها الطبيعي (ده لو ارتدت اساسا هههه

المهم

نيجي بقى للمرحلة الثانية وده بعد ما الناس فهمت المرحلة الاولى والله الحمد
المرحلة الثانية دي عبارة عن استراتيجية متكاملة في حد ذاتها
وممكن الشغل بيها لوحدها
وممكن نستخدمها مع الاستراتيجية الحالية والدمج بينهما

ازاي نقدر نعرف ان السعر انهك واستهلك من كتر السير في هذا الاتجاه؟

شوف

الموضوع ده بيخليك تعمل كذا حاجة
أولا لو استخدمناه لوحده
هانسيب العملة تمشي على راحة راحتها ولما ماتقدرش تمشي اكثر من كده وهاتبدا تعمل تصحيح
ناخد احنا التصحيح ده
وثانيا ممكن مايكونش ده تصحيح ويكون عكس للاتجاه ويبقى اخدنا الاتجاه من اول اوله هههههه

طيب ولو هاندمجها مع الاستراتيجية بتاعتنا؟
يبقى مثلا هاناخذ السعر طالع لحد لما يفقد قوته (بالاستراتيجية الاولى)
وبعدين ناخده نازل في التصحيح بالاستراتيجية الثانية ههههههه

طيب نعرف منين ان السعر جاب آخره؟

فيه عندنا حاجة اسمها الرينج اليومي للحركة، ودي بتختلف من عملة لأخرى
يعنى مثلا، ممكن نقول ان متوسط حركة الكيبل مثلا هي 140 نقطة
ممكن يوم 120 وممكن يوم 150 فيكون المتوسط مثلا 140
يقوم لما الكيبل يمشي 140 نقطة النهاردة يبقى كده عمل اللي عليه وزيادة والساعة مثلا 6 بالليل

امال هاي عمل ايه باقى اليوم؟؟ اكيد هاي نزل
فلو كان السعر مشى 140 نقطة طلوع مثلا يبقى ممكن نبتدى نفكر فى البيع، والعكس صحيح

**طيب هانعرف منين متوسط الحركة لكل عملة؟ هل نتابعها
فترة؟ طيب ولو حصل انفجار مفاجيء هل نحسبه ولا
نعمل ايه؟**

بدل كل العذاب ده والحسابات دى كلها
فيه عندنا مؤشر فى البرنامج برضة جاهز وهو مهم جدا اسمه
(ATR (Average True Range
أو متوسط معدل الحركة الحقيقى
ده هايقولك كل حاجة لوحده من غير حسابات

تعالوا بقى نطبق القمص دى عملى

تعالوا نمشى مع بعض خطوة خطوة عشان التطبيق
اولا احنا عاوزين الرينج اليومى
فهانروح لشارت الديلى ونحط عليه مؤشر
ATR

باعداداته (14)

وبعدين نشوف قراءة المؤشر على امبارح كانت ايه
وطبعاً زى ما احنا متعودين بنشتغل على امبارح عشان مايكونش فيه اى تغيير ولا حد يقولى ده كان
كذا وقت مانا بصيت انما الوقتى كذا
لا، احنا هناخد قراءة امبارح كانت كام وهانمشى بيها على النهاردة

مثال

فليكن مثلا النهاردة
هانبص على قراءة امبارح على الكيبل هانلاقيها 118
يبقى اذن متوسط الحركة خلال 14 يوم هي 118 نقطة
ومن هنا نشوف اى بوادر ارتداد قريب من ال 118 نقطة فى اتجاه واحد مع سلوك سعري مناسب
وندخل عكس الاتجاه
ايوة عكس الاتجاه

وخلى بالك

احنا هانقيس اللي مشيه الكيبيل من اللو للهاى مش من الافتتاح

فالكييل مثلا مشى النهاردة 104 نقطة من اللو للهاى
وعمل الهاى ده الساعة 2 الظهر
وكان فاضل له على 118 مجرد 14 نقطة للوصول الى متوسط الرينج اليومى
امال باقى اليوم هايعمل ايه؟ لسه فيه عندنا 10 ساعات
فانا بعث (سيبك كمان الوقتى من سلوك السعر) فحتى لو طلع وارتن عليا
هايترد كام نقطة؟؟ ولمدة اد ايه هايقدر يفضل طالع؟؟؟ ولو طلع تانى وكثير هاعزز بيع عشان كده
هايبقى استهلك اكثر والنزول بتاعه هايكون اسرع واقتوى
فما بالكم انه عامل كمان سلوك سعر للنزول بشمعة انا باحبها وجيبنا سيرتها كثير هي الفولنج اوف
ذى رووف!!!! وبالقرب من الرينج اليومى يعنى بيع بيع بيع
وعشان كده نزل النزلة دي 🤔🤔

وزى ما الاستراتيجية الاولى كانت هي الترنند والدعوم والمقاومات بمنتهى البساطة
فالاستراتيجية الثانية هي حاجة اسمها الماركت بروفايل لو تسمعوا عنها برضة بمنتهى
البساطة

90% من الناس بتدخل السوق من منطقة الوسط
بمعنى ان السعر ما بيكونش لسه اخذ اتجاهه
الناس بتحب تصطاد الاتجاه من اوله
وانتوا طبعا عارفين النتيجة مش محتاج اتكلم كثير
انما فكرة الماركت بروفايل باختصار وبدون تزويق فى الكلام وعمل شكل هلامى للمواضيع البسيطة
هي انك تدخل بعد ما السعر يستهلك قوته
طيب ليه بيكون استهلك قوته؟
عشان معظم اللي بيكونوا اخدوه عكس الاتجاه من اوله فقدوا الامل انه يرجع كل ده تانى وخسروا
كثير
ومعظم الل اخدوه صح من اوله او ركبوا الموجة مضبوط (زى ما حنا بنعمل فى الاستراتيجية الاولى)
هايكونوا بيقللوا على ارباحهم
فاحنا ندخل هنا عكس الاتجاه واحنا مطمئنين ان السعر مش هايكس وحتى لو عكس مش هايكون
بنفس القوة اللي كان عليها وهو بصخته هههههه

مثال

نيجى ليوم زى اول امبارح
نفس النظام
انا قلت بيع ليه؟
لما يكون مشى 102 نقطة من أصل 125 والساعة لسه 1 الظهر

مع عمل شمعتى المفضلة فولنج او ذى رووف
يبقى ناقص ايه؟؟

طيب الفكرة هنا بقى

هل كل عملة نفتح الشارت اليومى بتاعها الصبح ونعرف الرينج بتاع امبارح ونحفظه لكل عملة
لوحدها

وكل شوية نقيس من اللو الى الهاى عشان نعرف العملة اتحركت اد ايه ونقارنهم ببعض؟
ده يكون اليوم خلص والحركة اللى انت عاوز تلحقها سابتك ومشيت

امال نعمل ايبيه؟؟ ولا حاجة

انا اللى هاعمل
فى المرفقات مؤشر انا عامله، بسيط جدا جدا، كل اللى بيعمله هو انك تحطه على فريم الساعة اللى
بتتاجر عليه
وهو يروح لوحده لليومى ويعرف قياس رينج امبارح للعملة اللى انت حاظه عليها ويكتبهاك فوق
على الشمال

بس كده؟

لا

النهاردة احنا معانا اوفر اتنين فى واحد هههههههه
بيقيس كمان فارق اللو من الهاى اللى هو رينج الحركة بتاعت النهاردة وبيكتبه جنبه

يعنى مثلا لما تلاقيه كاتبتك فوق على الشمال

114 118

يعنى السعر رينجه اليومى المتوسط هو 114 (اللى مكتوبه على الشمال)

وهو الوقتى اتحرك النهاردة 118 (اللى على يمينها)

يبقى مع اول سلوك سعري للنزول (مش لازم فولنج اوف ذى رووف) يبقى بيبيبيبيبي فوراً وبلا تردد
وخاصة اذا كان جاب الارقام دى بدرى شوية من اليوم

المؤشر

وعشان كده بيقدر يكمل حاجة واربعين كيلو (شوف يعمل كام 100 من بتوع التانى) واللى بيشد
بيكون فى الاخر بس
فيوم زى النهاردة، كان السباق السريع للعملات فكلهم هايقطعوا النفس بدرى فعشان كده بادخل
ولو كمان بقى فيه سلوك سعري يؤكد الطلوع بادخل بلوت كبير

بالنسبة للاستراتيجية الثانية أو استراتيجية التشبع/الإرهاك إن صح
تسميتها بذلك
هل توافقني الرأي بأنه ممكن أن تعكس معنا وخصوصا في
الحالات الاستثنائية
مثلا لو قامت إحدى الدول بضحخ / شراء عملة معينة لتقوية
عملتها كما حدث من الياباني المركزي من قبل
في هذه الحالة قد لا نضمن ان يسير السعر حسب المعدل
اليومي ؟

ممكن طبعا
بس تعالى نشوف مع بعض
ده ممكن يحصل كل اد ايه؟
ولو حصل هايمشى السعر ضدك اد ايه؟ (خلى بالك انك ابتديت او صفقة ليك بعد الرينج اليومي
الكامل)
وعموما اذا حصل ده فمن تكملة الاستراتيجية دي هو التعزيز (جزء لا يتجزأ منها) وده اللي هايبان
فى الريبورت اللي هاوريه لكم قريب بس عشان ماحدث يتخض الوقتى

المهم
عمر ما العملة بتفاجيء المتاجر بأضعاف اضعاف الرينج مرة واحدة
انما بيكون هناك مقدمات
يعنى فى 2008 ما نطش الرينج كده لل 500 مرة واحدة
انما كان 140 وبعدين تانى يوم مشى 180 فأصبح الرينج 155 فى المتوسط مثلا
وهكذا

وانت بتصطاده مع سلوك سعري يؤكد كمان
يعنى لو الرينج المتوسط مثلا 200 انت مش لازم تفتح صفقة على 200 ممكن على 230 بعد
عمل سلوك سعري
او ممكن تفتح من غير سلوك سعري خالص
وده امتى؟

لو السعر اتحرك اكثر من الرينج المتوسط بكتير
فمثلا لو الرينج 200 والسعر طار الى 300 يبقى انا عن نفسى مش هاستنى لا سلوك ولا كابات
ده عامل متوسط الرينج مرة ونص فى يوم (ودى بدايتى معاه) يعنى ممكن اعزز بعدها ونعيش سوا

زى ماهو عاوز ههههههه
انت ركبت الموجة خلاص
ومش هايعرف ينزلك حتى لو عمل زى الثور فى مصارعة الثيران انت راكب راكب
يارب تكون وضحت الصورة

ملحوظه على استراتيجيه القناه

امال بالنسبة لسؤالك
لما بتكون الازرق بالعرض والاحمر طالع زى كده بتكون فرصة بيع مع كسر الاحمر والهدف
الازرق (والكلام ده اتقال يا جومانة فى مشاركات سابقة ههههههه) انا بس مستنيكى لما تكملى
قراية وبعدين نتحاسب
وكذلك العكس لو الاحمر نازل

مؤشر من عضو

حبيت أشارككم مؤشر عملته للاستراتيجية الثانية لمتابعة رينج عشرة أزواج
أحببت أن أشارك ولو بشيء يسير في هذا الموضوع الذي علمنا الاخلاص في العطاء وعدم الانانية
add_dist لاعطاء تنبيه عند وجود السعر عند الرينج زائد أو ناقص add_dist المتغير

: المؤشر 3 ألوان
الرمادي: قبل وصول السعر للرينج
الاخضر: عند وصول السعر الرينج
add_dist الاحمر : عند وصول السعر الرينج زائد أو ناقص
ملاحظة: التنبيهات بالالوان فقط

إنشاء الله أكون أفدتكم

ملف الهدية للأستاذ جمال



mgv baseÇääâÇÆí.rar

الملف المرفق عبارة عم حاجتين
الاولى مؤشر تانى للاستراتيجية الثانية هايتم شرحه بالتفصيل كمان شوية
وده هاتحطه فى فولدر اسمه

Indicators

والثانية عبارة عن تيمملت للاستراتيجية كلها
يحتوى على الشموع باللوانها والفواصل، مع الخطوط الحمراء والزرقا (وياريت مانغيرش الالوان
عشان الالوان الفحلقي دى بابقى مش عارف مين رايح فين هههه)، ويحتوى على المؤشرين اللى
فات وده

يعنى هاتشغل التيمملت وتسيب ايديك ههههه
وده هاتحطه فى فولدر اسمه

Templates

وطبعا لازم تقفل البرنامج وتشغله تانى الاول

المهم

الهدية دى مش هاتعرفوا قيمتها الا فى المشاركة اللى بعد مشاركة شرح المؤشر

نيجى بقى للشرح

المؤشر هو عبارة عن الاستراتيجية الثانية بس مرئية
بمعنى ايه

ان بدل ما الرينج اليومي بيكون مكتوب فوق بالارقام للنهاردة بس
بقى مرسوم على الشارت وموجود للأيام السابقة عشان تقدر تعمل باك تيسر بمجرد النظر،

ولسهولة الرؤية، يعنى لما السعر ينزل از يطلع عشان يلمس الخط بتاع الرينج هايبقى الموضوع اوضح من مجرد رقم

المهم

عاوزين نوضح كيفية القراءة للمؤشر الاول، وبعدين نشرح كيفية الاستخدام

أولا كيفية القراءة

المؤشر ده مش بيعيد رسم نفسه ولا اى حاجة
انما بيحصل ايه؟
ماهو لازم نبقى فاهمين فكرة عمله عشان نقدر نستغله صح

اول ما اليوم بيفتح، المؤشر كالعاده بيروح يقرأ متوسط الرينج اليومى لامبارح (يعنى مافيش حاجة بتتغير) وبعدين يرسم خط اخضر (عشان الشرا) بالعرض من الهأى بتاع اليوم ناقص الرينج ده ويرسم خط احمر (عشان البيع) من اللو بتاع اليوم زائد الرينج ده

وطبيعى ان خلال اليوم اللو والهأى بيتغير
فطبيعى برضة ان الخطوط تتغير
بس خلى بالك

مش بتتغير عشان توافق السعر وتضحك على المتاجر بالعكس وهانشوف ازاي
انت مثلا لو هاتعمل الشغل ده يدوى هاتعمل ايبينيينيه؟
اللو بتاع اليوم مثلا 100 والرينج المتوسط 100
فيكون حاليا لو السعر انطلق صعودا البيع هايبقى من كام؟ 200 مظبوط
اللى هم 100 اللو مع فرق الرينج 100 يبقى السعر لو وصل ل 200 بنبيع
تمام؟

ده لو السعر طار الرينج كله مرة واحدة
طيب لو السعر نزل شوية وبقي اللو 70؟
هنزود الرينج كالعاده فهايبقى البيع من 170
وكذلك لو نزل كمان الى 50
هايبقى البيع من 150 لو وصل لها

المؤشر بيعمل كده بالظبط

بس فيه حاجة

لو السعر وصل للخط صعودا مثلا الخط مش هايطلع لافوق
عشان يعدل مكانه بحيث يبقى افضل (لا)

وبعدين تقسم متوسط الرينج اليومي على 3 ويبقى دة التارجت بتاعك (للناس اللي كانت بتسال عن الهدف)
يعنى مثال
الخط الاخضر موجود عند السعر 100
والشمعة كسرتة وقفلت تحته وكان اللو بتاعها 80
والرينج المتوسط 150 مثلا
فيبقى الشرا لما السعر يوصل تانى ل 80
الهدف (150 على 3 يبقى 50) فيكون الهدف على سعر 130
وممكن تعمل كل ده فى اوردر معلق اول ما شمعة الكسر تقفل تحت الخط
اما لو انت متابع (وده الافضل) فمن الممكن انك تدخل من نقطة افضل وتخرج كمان من نقطة افضل
حسب سلوك السعر

نيجى بقى للتعزير

فى التقرير بتاع الصفقات اللي هاوريه لكم المشاركة القادمة باذن الله
ده كان اسلوبى فى التعزير
وكل واحد حسب رؤيته، انا مجرد باقول فكرة والناس تطورها براحتها ولو حد وصل لأحسن منها
يا ريت يقولنا عشان الكل يستفيد

التعزير مرتين بس

اول مرة بضعف العقد الاصلى

وعلى بعد مرتين اد التارجت (لو كان التارجت على الاقل 40)
بمعنى لو كان الرينج المتوسط 150
يبقى التارجت للعقد الاول 50

والتعزير على بعد 100 من العقد الاول وبلوت مضاعف

ولو حصل السعر وصل للتعزير يتم وضع الاهداف للعقود جميعا على نقطة الدخول ناقص نص التارجت

والتعزير الثالث والاخير

يكون بلوت مضاعف للوت التعزير الاول
وعلى بعد 5 اضعاف التارجت الاصلى من العقد الاول
واذا وصل له السعر
يتم نقل الاهداف جميعا الى ضعف التارجت الاصلى من نقطة الدخول الاخيرة

المهم

هايبان مدى جودة الاستراتيجية الثانية وقوتها مع
الريبورت فى المشاركة القادمة

بس الالتزaaaaaaaaاام

مداخله مهمه من عضو

يا أخوان انا رح احكي اللي فهمتو بطريقة مبسطة ولو في اسئلة تفصيلية هي لازم نسألها لأبو ياسر

الخط الأحمر والأخضر مهما تحركة ما رح يتحركو لما السعر يوصل لعددهم يعني لايعتبر انه يعيد رسمه ضد مصلحة التاجر او مثل ما قال ابو ياسر انه بيضحك علينا المؤشر لالا

يعني لو وصل السعر لأحد الخطوط خلص ما عاد يتحرك ورح يثبت مكانه ومنتظر ظهور سلوك سعري يوحي عكس الاتجاه وندخل معاه لأن يكون جاب الرينج اليومي والهدف هو المسافة بين الخطين تقسيم 3

انا بخصوص لو كسرت الشمعة الخط الأخضر أو الأحمر وأغلقت على الكسر هنا معناها ننتظر نزول السعر مرة أخرى إلى لو الشمعة اللي كسرت أو الهاي تبعها وناخذ عقد ونحط ببالننا احتمالات التعزيز

الرد

زى ما قال الاخ سامو بارك الله فيه من الآخر ومش مهم اسلوب المؤشر لما شمعة الساعة تقفل فوق الخط الاحمر ناخذ بيع من الهاي بتاعها وبتارجت تلت الرينج اليومي (وليس تلت الفارق بين الخطين يا سامو)

والعكس صحيح

لما تقفل شمعة الساعة تحت الخط الاخضر ناخذ شرا من اللو بتاع شمعة الكسر وبتارجت تلت الرينج اليومي

ولو حد حب يستفيد اكرت يبقى يدخل سلوك السعر مع الاستراتيجية دي

فيه حاجتين يا شباب

الاولى ان انا جربت الاستراتيجية دي مع الكيبل فقططط وغير مسئول عن اى عملة تانية الا بعد المتابعة عليها

التانية انك ممكن تكتر عدد الشموع المرسوم عليها المؤشر بانك تدخل على الخواص بتاعته وتزيد ال 200 الى اى عدد شموع انت تحب تجرب عليه ولكن بعد التجربة رجعه الى 200 تانى عشان ده بيحمل على البرنامج حسابات شموع مالهاش لازمة الا فى الباك تيست





سؤال من عضو على خطوط مؤشر الرينج

هل ضروري استعمل هذه مستويات ؟
واضح انه هدف قريب لانني ارغب بالعمل على ساعه بس بيكون الهدف
كبير شوي
راح ابدء بعمل باك تيست على الازواج الان وبشوف اكثر زوج يحترم هذه
الاستراتيجية

الاهداف المشار اليها على الرسم في الصورة تفوق ال 40 نقطة (ارتداد في يوم نزوول) وتقريبا
مارتدش نقطة من بعد الدخول
فلو ده هدف قريب بالنسبالك، فده اقصى ما عندي (بالنسبة لارتداد)
ولو الهدف ده مش نافع معاك ممكن تستخدم الاستراتيجية الاولى اللي بتخليك تمشي مع الترند مش
عكسه

مداخله من عضو

لو وصل السعر المنطقة دي من 70 الى 60 كده هايكون (حسب رؤيتي) السعر على ال 4 ساعات انهك نزول وعلى الساعة هايبتدى طلوع وهايكون قريب من خط الربنج اليومي فعشان كده ممكن اخده طلوع بس ربنا يبسر وينزل له والأهم انه بعد ما ينزل له يطلع طبعا هههههههه

حددت السعر ده بناء على كسر اللو بتاع النهاردة بحاجة بسيطة وعموما ده كان تقريبي واللى يبين بالظبط امتي هو سلوك السعر عند هذه المناطق

دى المؤشرات والتمبلت الاخير مجمعين سوا



Final.rar

تم بحمد لله

الاستراتيجيه خاصه بدكتور جمال ممدوح
ربنا يجعلها في ميزان حسناته
ونرجوا منكم الدعاء له
ولاختكم ولكل من ساهم في هذا العمل المفيد
وارجو ان يكون سبب في الخير لكم جميعا
بأذن الله تعالى
وتقبلوا ودي واحترامي