

# النظرية النسبية الفوركسية

١٢ مارس ٢٠٠٩

د أسامة

nesr\_2020

منتديات بورصات

<http://www.borsaat.com/vb/t17367.html>

ملاحظة الكتابة باللون الازرق هي ردود الدكتور اسامة

السلام عليكم و رحمة الله و بركاته

قد يكون الموضوع شيقا كبداية لكن الاسم يخض شويتين..  
قد يطلق على البعض نيوتن الفوركس او قد يردد البعض عبارات عن حبي لعلم  
الفيزياء لكن انا لا هذا ولا ذاك.  
كل الفكرة اننى افكر كيف اكون جسم  
و لست ذيلًا.....

ببساطة سنحاول ان نكون اجسام و لسنا ذبول..

بالعربى او زى فيام عادل امام

اللعب مع الكبار..

سندخل مع دخول السيولة اين متجهة صاعدة سنصعد معها ،هابطة سننزل معها

سندخل بدخول البنوك المركزية...

و كبار محركى السوق..

و المافيا..

تفكيرى دائما منصب فى كيفية الدخول مع الكبار و البعد عن صغار المضاربين

فالكبار هم اجسام الشموع اما صغار المضاربين فما هم الا الذبول..

من القراءة و البحث وجدت معادلة قد توجهنا لمعرفة متى يدخل الكبار لندخل معهم

سندخل قبل الكسر للترند بغرض الكسر

سندخل مع الارتداد بغرض الرالى قبل ان يبدأ.

الهدف سيتم تحديده بسهولة و الستوب سيتم ضربه بصعوبة ان شاء الله

بالعربي سندخل مع محركى السوق..  
قد يكون الكلام حتى الان غامض او غير مفهوم للبعض لكن قد يكون من باب  
التشويق قليلا، فمن حق من تعب و سهر ان يرى التشويق فى اعين المتلهفين 😊  
مع افتتاح السوق للاسبوع ان شاء الله سيكون لنا شرحا تفصيليا.  
بقي ان اذكر لكم شيئا واحدا.  
تم تجربة النظرية النسبية  
و النتائج كانت.

## مذهلة!!

الله كريم..

السلام عليكم و رحمة الله و بركاته..  
عدنا فى الاجازة لنعود لشرح النظرية النسبية معا ان شاء الله..  
رجاء التركيز و التمعن فى القراءة حتى نصل الى ما نرضاه ان شاء الله..

بسم الله و على الله نتوكل..

كنا قد تكلمنا عن اننا عايزين نكون اجساما لا ذيو لا و ان نكون مع السيولة دائما لكن  
كيف نستخرج هذا من الشارت و كيف نستفيد منه فى تحقيق اهدافنا ان شاء الله..  
بالنظر الى الشارتات سنجد شموع صاعدة و هابطة و ذبول فماذا يعنى هذا و من  
يصنع هذه الشمعة و لماذا هى صاعدة مثلا..  
الشمعة تكون صاعدة عندما تكون السيولة قوية فى عملية الشراء و بالعكس تكون  
هابطة عندما تتركز السيولة فى البيع، ما نريده و ما تستخرجه النظرية النسبية هو  
الشموع القوية على الشارت التى تنبئنا بالطريق القادم للشارت ان كان صاعدا ام  
هابطا..

سنضرب مثلا عندما يتم كسر ترند صاعد مثلا فالكثير من المضاربين سيقومون  
بالشراء عن الترنند الصاعد قبل كسره و لكن عندما تريد البنوك و الشركات كسر  
الترند فان هذا يستلزم سيولة كبيرة لتعويض عمليات الشراء الكثيف من خط الترنند  
الصاعد ثم كسر الترنند و من ثم الهبوط بقوة الى القاع بفعل باقى المضاربين عندما  
يجدوا ان الترنند اتكسر..

اذن الخطة هى ان تقوم البنوك و المؤسسات و كبار محركى السوق بكسر الترنند و

تقوم انت بنفسك بجعلهم يكسبون لانك ستبيع لان الترنند انكسر و الكل سيبيع الكل و  
السعر يهبط و من كسر الترنند هو من استفاد..  
و لكن حتى الان لازلنا لم نعرف ما هي النظرية النسبية و كيفيتها و استخراج  
الشموع القوية و مش لازم مع كسر الترنندات او الارتدادات لكن فى منتصف  
الشارت.. طيب ازاي؟؟

أقولك ببساطة و بعقل ازاي

عندما تكون الشمعة صاعدة و جسمها ممتلى و بها ذيول بسيطة فهذا يعنى تحكم  
للشيران الشاريين فى السوق لان الشمعة صاعدة قوية و تنبأ باستمرار عملية الشراء  
الكثيف من قبل الشاريين و العكس صحيح عندما تكون الشمعة هابطة و ممتلئة و  
ذيولها صغيرة فالبيع سيد الموقف، لكن لازال الأمر لم يتضح لان أكيد مش كل شمعة  
صاعدة بالشكل ده حشترى بعدها او هابطة يبقى حنبيع بعدها، كان لازم إيجاد معادلة  
ما او شيء يثبتنا بقوة الشمعة و ان كانت ستستمر سيطرة جزء من السوق و  
مواصلة الطريق الذي سلكته الشمعة الممتلئة..

من خلال البحث فى المنتديات وجدت مشاركة و موضوع للأخ نظرة عقلانية بمنندى  
المتداول و كان واجب ذكر اسمه حفاظا على مجهوده و حق ملكيته الفكرية، كان  
الموضوع خاص بنسبة امتلاء الشموع على زوج واحد هو الكيبيل لكن استخرجت  
المعادلة و بدأت فى فلترتها على باقى العملات و قمت ببعض التعديلات حتى تتواءم  
مع الكل و ان شاء الله تشوفوا النتائج..

المعادلة ستحسب لنا نسبة جسم الشمعة فقط من الشمعة كلها يعنى مطروحا الذيل  
الذي لا نريده، فقط نريد ان نكون أجساما و عندما تزيد نسبة الجسم نعرف ان  
السيطرة زادت و الطريق اتضح إمامنا:  
و لحساب النسبة طبقا للنظرية النسبية هي

الافتتاح — الاغلاق

نسبة الشمعة =  $\frac{\text{مضروبا فى } 100}{\text{الهاى — اللو}}$

الهاى — اللو

بهذه المعادلة سيتم استخراج نسبة الجسم فقط و من هذه النسبة سنعتمدها لمعرفة  
قوة الشموع، من خلال الباك تست و المضاربات لفترة ليست بالقليلة على الديمو  
وجدت ان اقل نسبة يمكن اعتمادهها هي 65% و لا يجوز بأى حال من الأحوال  
اعتماد نسبة اقل من هذه النسبة للدخول فى صفقات..

## سأشرح على الشارت الفكرة حتى تتضح لدينا جميعا..



امامنا شموع قوية نسبة امتلائها عالية لاحظ حركة السعر بعدها كيف يتوجه فهو يتوجه غالبا الى طريق الشمعة القوية..  
هذا شارت الأربع ساعات و هو مميز بقله فرصه و أنا غالبا ما اعمل بهذه النظرية على شارت الساعة لان الفرص عديدة و زيادة  
جدا و الحمد لله و اعطت نتائج ايجابية جدا لشارت الساعة..  
على فكرة كده وصلنا لربع شرح النظرية النسبية فهي لها شروط تأكيدية لتنقية الشموع القوية للدخول و انتقاء نقاط الدخول والاهداف و الستوبات و حالة الغاء النظرية النسبية او افتتاح مصيدة معاكسة للزوج..

فقط اردت ان اقصر الشرح الان على كيفية استخراج الشموع القوية و ملاحظة الشارتات بأعينكم حتى تتأكدوا من قوة النظرية النسبية و حتى لا تتداخل الامور عليكم.

بعد انكم احتاج الى اخين فاضلين لمتابعة النظرية واحد يكون من رواد الانترنت كثيرا حتى يتابع النظرية على الفريمت الصغيرة كالربع ساعة و النصف ساعة و الاخر ليتابع معي فريمت الساعة و الاربع ساعات.

و بقى لنا ان نختار اسما للشمعة الممتلئة حتى نميزها من غيرها.

أتمنى ان تكون هذه النقطة قد فهمت من الجميع و اي سؤال انا تحت امركم قبل ان اتابع الشرح..

رجاء لا امرا.  
قراءة الفاتحة لمن توفى من عندي و لكل المسلمين..

و رجاء اخر.  
لا تنسوننا فى المزيد..

من..

الدعاء..

الله كريم..

المشاركة الأصلية كتبت بواسطة kamizidan  
الصراحة لم افهم المعادلة

الافتتاح — الاغلاق

نسبة الشمعة =  $\frac{\text{مضروبا فى } 100}{\text{الهاى — اللو}}$

ارجوا شرح بالارقام من فضلكم شباب

مثلا لو شمعة اليورو دولار افتتحت عند 1,2900 و سجلت هاى 1,3050 و لو اغلقت الشمعة عند 1,3020 ستكون المعادلة كالتالى

نسبة الشمعة =  $\frac{1,3020 - 1,2900}{1,3050 - 1,2880} \times 100$

و لا يهمنا ان كانت الأرقام نواتج الطرح بالسالب او الموجب سنعتبرهم كلهم بالموجب..

السلام عليكم و رحمة الله و بركاته..

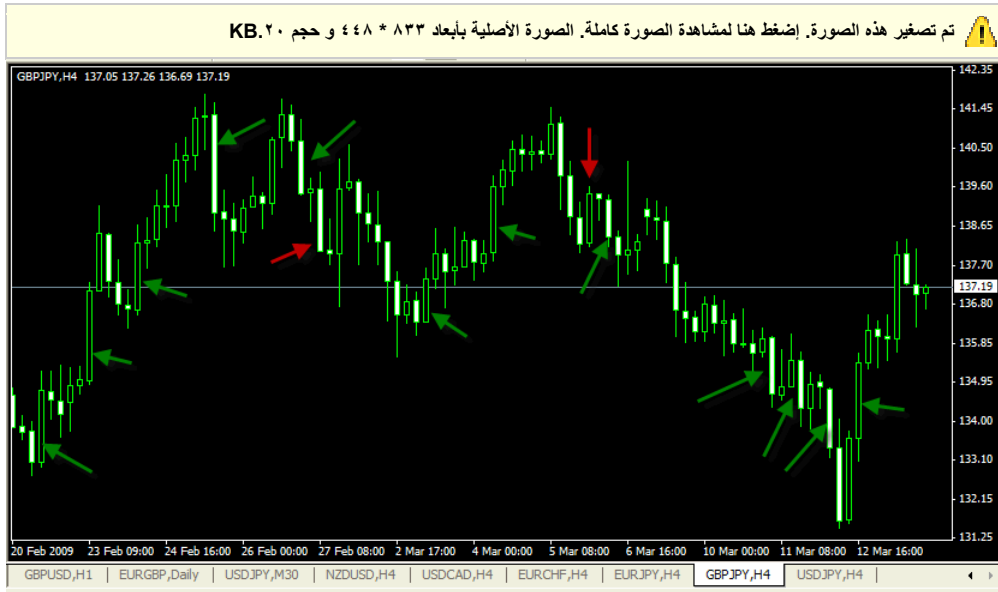
نتابع مع بعض النظرية النسبية من الشارتات سأرفق شارتات لعملات تبين قوة النظرية النسبية في تحديد اتجاه السوق للعملات الاساسية و الكروسات.. ثم بعدها نكمل الدرس عن كيفية الدخول و اسبابه و اهدافه و ستوباته و.....

بداية مرفق شارتات لآخر صفقات في ورشة عروس البحر كانوا معتمدين على النظرية



و اخر شارات قبل اغلاق الاسبوع توضح نسبة الامتلاء للشموع و الاهداف المحققة.

الاسهم الخضراء تحدد الشموع الصحيحة و الاسهم الحمراء تحدد الشموع التي ضربت الستوب الذي نحاول ان الهروب منه و سأذكر لكم كيف ان شاء الله.



تم تصغير هذه الصورة. اضغط هنا لمشاهدة الصورة كاملة. الصورة الأصلية بأبعاد ٨٣٤ \* ٤٦٤ و حجم ١٨ KB.



تم تصغير هذه الصورة. اضغط هنا لمشاهدة الصورة كاملة. الصورة الأصلية بأبعاد ٨٣١ \* ٤٨٠ و حجم ١٩ KB.



حكيبة





نلاحظ ارتفاع نسبة الاسهم الخضراء عن الحمراء و هذا ما نريده ان تكون الارباح اكثر من الخسائر ان شاء الله..

لو لاحظنا الشموع التي ضربت الستوب او الغت افكرة النظرية النسبية سنجد تشابها بها كلها:

الشمعة التالية اما ابتلاع او تسريع قمم او دوجي صريح او شموع انعكاسية هذا مما قد يساعدنا قليلا في الخروج مبكرا قبل ضرب الستوب و ان كان ما يميز هذه النظرية ان الستوب ليس كبيرا..

قصدت ان ارفق فريمات الاربع ساعات لانها قليلة الفرص لاثبت لكم شيئا قد يفهمه من يتابع معي في الورشة..

اما عن فريمات الساعة فهي كثيرة و النظرية تصلح لكل الازواج لانها سياسة سوق و ليست مؤشرات او استراتيجيات او تقاطعات او ما شابه..، و فريمات اصغر سنتابعها سويا لانني لم استطع متابعتها و ذلك لانشغالي بعملى الاساسى و كان المفروض ان اتابعها و اعمل لها باك تست اليومين الماضيين لكن قدر الله و ما شاء فعل..

المشاركة القادمة هي كيفية تحديد الاهداف و الستوبات و الدخول ان شاء الله..  
اتمنى ان لا اكون اطلت عليكم الشرح لكن كان هاما جدا ان تفهموا النظرية جيدا قبل ان نستكمل ان شاء الله.

يتبع..

الله كريم..

السلام عليكم و رحمة الله و بركاته..  
اخواني الاعزاء اعضاء المنتدى الكريم..  
عدنا مع الافتتاح كما توعدنا لنكمل باقي شرح النظرية ان شاء الله..

كنا قد تكلمنا عن حساب نسبة الشموع و الأخ الفاضل احمد عمل ملف اكسل و سينقل الى الصفحة الأولى قريبا ان شاء الله و اشكره على مجهوده و عرفنا كيفية استخراج الشموع الممتلئة و القوية و شاهدنا أمثلة على ذلك ووضح نجاح النظرية في الباك تست لكن تعالوا نتابعها ديمو اولاً ثم ندخلها عالم الحقيقي بعد شهر.. و الان نكمل.. ازاي ندخل و من امتي و الستوب لوز أد ايه والاهداف أد ايه..

طبعا قبل كل شيء لازم نرسم الترنادات و ننظر نظرة الى الشارت قبل الدخول حتى لا تكون الشمعة خادعة و نرتطم بالحائط اللي هو الترناد و نرتد و نخسر ببساطة حاول ترسم اقرب ترنادات للشمعة الممتلئة و تشوف مكان الشمعة في الفراغ الفسيح ولا امامنا ترنادات حتى نحدد اهدافنا تكون اقرب ترنادات على الأقل. عن نفسي و كما تعودنا أضع الهدف الأول عن ٥٠ نقطة و ادع الثاني يجرى يا اما ربح وفير يا نقطة واحدة إضافية. سنعتمد الأهداف في نفس النظرية ان شاء الله مبدئياً حتى نصل للأفضل لكن الأهداف و الستوب لوز و نقاط الدخول متحددة على الشمعة التي تلي الشمعة الممتلئة مباشرة. فمنها سنعرف الغاء النظرية ام تأكيدها ام دخول بأهداف حفيضة كالتالي:

1- اذا كانت شمعة في اتجاه الشمعة الممتلئة و بجسم شمعة صغير من ١٠ الى ٢٠ نقطة و لا يهم طول الذبول سندخل في اتجاه الشمعة الممتلئة بهدف ٣٠-٥٠ نقطة او ما نرضى من ربح

2- اذا كان جسم الشمعة التالية من يعنى المسافة من افتتاحه الى اغلاقه من ٢٥ الى ٥٠ نقطة سندخل بهدف من ٥٠-٧٥ نقطة او ما نرضى من ربح

3- اذا كان الجسم اكبر من ذلك فنحن ركبنا الرالى و سندخل بأهداف من ١٠٠ الى ٢٠٠ نقطة او ما نرضى ايضا من ربح

و طبعا كل الشموع التالية تكون من نفس عينة الشمعة الممتلئة

الغاء النظرية كالتالى:

1-اغلاق الشمعة التالية على شمعة انعكاسية صريحة للشمعة الممتلئة تلغيها.

2-شمعة الحرامى تلغى النظرية

3-الابتلاع او الانجفنج

4-ان تكون الشمعة الممتلئة على شكل ليموزين او ماربوزو و هم شموع كاملة

بدون ذبول و غالبا ما يصحح السوق بعدها

تعتبر هذه فلتر النظرية النسبية التي تعطيك الإشارة كي تنزل السوق أم لا.

قد ندخل الصفقة إذا تم كسر لو الشمعة الممتلئة و الاغلاق تحته بشمعة تأكيدية

لطريقه على الأقل على النصف ساعة.

الستوب هو هاى الشمعة الممتلئة +15 نقطة فى حالة البيع.

او لو الشمعة الممتلئة + 15 نقطة فى حالة الشراء

قد يكون الستوب كبيرا قليلا لكن اذا تم اخذ الحذر من الشموع التالية فنادرا ما

يضرب.فعلا نادرا جدا ما يضرب.

قد تستغرق الصفقة وقت لكن طالما الستوب لم يضرب فانت فى الطريق الصحيح.

المتابعة ستكون على الساعة و الاربع ساعات و على فكرة لو جت شمعة ممتلئة على

الدايلى يبقى بتكون صفقة سوينج غالبا

افتح الشارات و شوف بنفسك..

يجب ان يكون حجم الشمعة الممتلئة معقولا يعنى ليس صغير او كبيرا جدا

فقط كالشموع التي اشرت اليها حتى لا ندخل فى شموع ضعيفة

فالسبب القوية تدفع السوق اقوى من السيولة الضعيفة.

الان اعتقد اننا وصلنا لكل شئ فى النظرية

فقط احتاج من يريد المتابعة معى ان يرسلنى على الخاص لاسند لو مهمة مراقبة

بعض الازواج على فريمات معينة و حتى يكون شارك فى هذا العمل الذى اتمنى له

النجاح لان يد الله مع الجماعة دائما.

اي سؤال انا تحت امركم كل واحد يفتح الشارتات و يركز و يحاول يطلع شمعة  
ممتئة و يكتبها هنا و نتابعها سويا لتروا النتائج ان شاء الله..

الله كريم..

المشاركة الأصلية كتبت بواسطة nader\_ph

**علم وجارى أتخاذ اللازم..**

سؤال ع الماشى ... طيب أفرض شمعتين ورا بعض الأولى  
ممتئة والثانية ممتئة بس أنجلفش فى الأتجاه الآخر لكن  
مضربتش ستوب نرجع تانى نقفل وندخل مع الأنجلفش مثلا  
وللا نوقف خالص؟



ممكن، انت تقرأ افكارى يا نادر بس واحدة واحدة عشان منتلخبطش..  
و لازلنا نطورها و لكن سويا.

ثانيا لا تكتب باللون الازرق تانى 😊

افتباس:

المشاركة الأصلية كتبت بواسطة heem550

**السلام عليكم ورحمة الله**

**مجهود اكثر من رائع  
وجعله الله في ميزان حسناتك**

**في سؤال في اخر جزئيه**

لكن الاهداف و الستوب لوز و نقاط الدخول متحددة على الشمعة التى تلى الشمعة

الممتلئة مباشرة.

# تقصد بالشمعه على فريم الساعه ولا فريم اقل ولا اكبر

اعتقد من الباك تست اننا ممكن نعتمد شموع النصف ساعة لو تعاملنا على فريم  
الساعة او شموع الساعة لو تعاملنا على الاربع ساعات.

اقتباس:

المشاركة الأصلية كتبت بواسطة egyptnile

اخى نسر

اولا جزاك الله خيرا على عرض هذه الاستراتيجية

ثانيا انا كنت اظن ان الاستراتيجية رقمية .. لكن طالما دخلنا في ترندات واشكال  
شموع يبقى عدنا للتحليل الكلاسيكى وفي هذه الحالة فمن الافضل ان استغل الفرص  
التي يتيحها التحليل الكلاسيكى ... بمعنى لو وجدت شمعة هامر (نسبة امتلاء ١٠%)  
مع دعم او مقاومة ادخل ولن انتظر نسبة الامتلاء المطلوبة  
هذا مجرد رأي

اشكرك على المرور و فى كل الاحوال انا لم اذكر اننا بصدد استراتيجية رقمية الا اذا  
كنت تحلم بها 😊

عامه الكلاسيكى هو جد الاستراتيجيات كلها و من يعتمد على استراتيجية بدون  
الكلاسيكى سيكون مصير الاستراتيجية الفشل الذريع بعد فترة(او هذا ما اعتقده..)  
الاستراتيجيات الرقمية كلها تعطى نتائج ايجابية لفترة و من ثم تكون فاشلة لان  
سياسة حركة السوق تتغير كل كوارتر.

ثانيا نعتمد على الترنندات و الدعومات و المقاومات حتى يتأكد دخولنا و اهدافنا فانا  
افضل ان اسبح فى الفراغ على ان ارتطم بالحائط و ان كنت سأكسره..  
عامه نتابع مع بعض فان كانت رقمية او كلاسيكية او نصية و مؤشراتنا فنحن ما  
يهمنا الربح فى كل الاحوال بغض النظر عن المسميات.

بالنسبة للاستراتيجية يمكننا الدخول بعد اغلاق الشمعة الممتلئة و عدم الانتظار الى  
الشمعة التالية لكن هذا سيزيد من نسبة ضرب الستوبات اذا جاءت الحالات التى تلغى

النظرية و انا قلت افلترها حتى يقل ضرب الستوب جدا.  
لكن من يريد ان يدخل بعد اغلاق الشمعة الممتلئة و دون انتظار الشمعة التالية  
فليدخل ستعطي نتائج جيدة ايضا ان شاء الله.  
اذكر لازلنا نجرب على الديمو  
و لازلت فى حاجة الى المساعدة من الشباب المحترمين الجدةان، رجاء مراسلتى  
على الخاص لمن يريد المشاركة فى الاستراتيجية فيد الله مع الجماعة

الله كريم..

المشاركة الأصلية كتبت بواسطة mohamed arafa  
يعنى افهم من كلام حضرتك ان الدخول يكون من تانى شمعة ممتلئة اعتمادا على قوة الشمعة الاولى  
بعض النظر عن قوة الشمعة الثانية ما دامت فى اتجاه الشمعة الاولى  
ويكون الاستوب ١٥ نقطة فوق هاى الشمعة الاولى اذا كان الدخول بيع  
ويكون الاستوب ١٥ نقطة تحت لو الشمعة الاولى اذا كانت الدخول شراء  
انا كدة فهمت صح ولا ؟  
عشان انا كنت فاكر ان الدخول بعد الشمعة الممتلئة مباشرة

اقتباس:

المشاركة الأصلية كتبت بواسطة crazy-no-5  
أخي الحبيب بصراحة لم أفهم هذه النقاط.....  
1- اذا كانت شمعة فى اتجاه الشمعة الممتلئة و بجسم شمعة صغير من ١٠ الى ٢٠  
نقطة و لا يهم طول الذبول سندخل فى اتجاه الشمعة الممتلئة بهدف ٣٠-٥٠ نقطة او  
ما نرضى من ربح  
2- اذا كان جسم الشمعة التالية من يعنى المسافة من افتتاحه الى اغلاقه من ٢٥ الى  
٥٠ نقطة سندخل بهدف من ٥٠-٧٥ نقطة او ما نرضى من ربح  
3- اذا كان الجسم اكبر من ذلك فنحن ركبنا الرالى و سندخل بأهداف من ١٠٠ الى  
٢٠٠ نقطة او ما نرضى ايضا من ربح  
و طبعا كل الشموع التالية تكون من نفس عينة الشمعة الممتلئة

طيب من الواضح ان الموضوع حيعمل لبس عند الناس و فائدة الشمعة التالية انها  
تؤكد الطريق..

دعونا نتفق على الاتى:

سيتم الدخول بعد الشمعة الممتلئة مباشرة و نرى نسبة النجاح من الفشل اول شهر و  
بعد الفترة سنجد افضل النتائج ان شاء الله..

الان النظرية مقسمة بين الاخوة كالتالى

⋮

الاخ امير عيسى لازواج اليورو بكامل فريماتهم

الاخ ابراهيم heem550 لازواج الدولار بكامل فريماتهم

الاخ hhsh لازواج الباوند بكامل فريماتهم

ياريت الاخوة الافاضل فتح ملف اكسل اضافى و كتابة الصفقات الناجحة و الخاسرة  
لكل فريم..

و ياريت من لن يستطيع الاستمرار ابلاغى حتى لا يتوقف العمل

للمتابعة

دخلنا على الاسترالى دولار بعد شمعة الممتلئة على الاربع ساعات  
دخلنا على النيو دولار بعد شمعة الاربع ساعات الممتلئة  
دخلنا على المجنون بعد شمعة الساعة الممتلئة  
و اليكم الشارتات..

تم تصغير هذه الصورة. اضغط هنا لمشاهدة الصورة كاملة. الصورة الأصلية بأبعاد 832 \* 440 و حجم 18 KB. 



تم تصغير هذه الصورة. اضغط هنا لمشاهدة الصورة كاملة. الصورة الأصلية بأبعاد ٨٣٢ \* ٤٧٠ و حجم KB.٢١



تم تصغير هذه الصورة. اضغط هنا لمشاهدة الصورة كاملة. الصورة الأصلية بأبعاد ٨٣٢ \* ٤٧٠ و حجم KB.١٦





المشاركة الأصلية كتبت بواسطة kamizidan  
ولكن اللي ما فهمتوا  
هل عندما نقول شمعة ممتلئة يعني ندخل شراء دائما

## حسب الشمعة لو صاعدة نشترى و لو هابطة نبيع راجع الشرح مرة اخرى

المشاركة الأصلية كتبت بواسطة crazy-no-5  
أخي nesr\_2020 من شريك أنا فهمت انه  
1- إذا كانت شمعة صاعدة و نسبة الشمعة هي ٦٥ % أو أعلى فإنه ندخل عملية شراء في الشمعة الي بعدها.  
2- إذا كانت شمعة هابطة و نسبة الشمعة هي ٦٥ % أو أعلى فإنه ندخل عملية بيع في الشمعة الي بعدها.  
هل فهمي صحيح؟  
أنا بصراحة لم أفهم متى نتأكد من الدخول و أيضا الخروج؟ ( متى تأكيد العملية و ألغائها))  
وأسف للازعاج أخي.  
أخوك أبو حمزة.

مضبوط

نتأكد من الدخول لو الشمعة التالية في نفس طريق الشمعة الممتلئة و نخرج عند ٥٠  
نقطة كهدف مبدئي للنظرية  
اما الغائها فيكون بشمعة انعكاسية عكس الشمعة الممتلئة  
اتمنى تكون وصلت 😊  
الله كريم..

المشاركة الأصلية كتبت بواسطة vik

السلام عليكم

usdcad

كسر لترند طويل علي الديلي و كمان نسبة امتلاء ٧٦,١ %  
وكسر لو الشمعة كمان

تم تصغير هذه الصورة. اضغط هنا لمشاهدة الصورة كاملة. الصورة الأصلية بأبعاد ١٢٦٥ \* ٦٣٤ و حجم 29KB



اقتباس:

المشاركة الأصلية كتبت بواسطة heem550  
الدولار فرنك  
فريم الساعة

نسبة الامتلاء ٦٤ %

البيع امر معلق  
1.1650

اقتباس:

المشاركة الأصلية كتبت بواسطة heem550  
اليورو دولار

نسبة المتلاء ٧٧ %

فريم الساع  
امر معلق

شراء

1.3146

اقتباس:

المشاركة الأصلية كتبت بواسطة hhsh

السلام عليكم شباب  
الحمد لله رب العالمين

مرفق ملف فيه صور لفرص اليوم علي ازواج الباوند

بس للاسف مش هقدر ارفع واحدة واحدة لانهم ٧ صور

ولكن النتيجة مرضية الحمد لله

ومازال هناك صفقتين مفتوحين لم ينتهوا وكل الصفقات مكتوب عليها سواء ربح او  
خسارة

بسم الله ما شاء الله

ارباح مذهلة للنظرية النسبية الاستراتيجية الوحيدة التي نجت من الطوفان و بالعكس  
ربحنا منه ما نريد،

الاخ ابراهيم heem550 ربنا يكرمك و يباركك على المتابعة انت شاب فوق النمرة  
واحد 🙏🏻

ارباح صافية رائعة بالاضافة الى الربح في صفقات اليورو باوند و الاسترالى دولار و  
النيو دولار و و الدولارين  
لازلنا متابعين و اتمنى ان يكون فهم البعض فكرة النظرية و هى الدخول مع السيولة  
و ركوب الرالى..

لازلنا متابعين النظرية عن قرب و لا زلنا نفلتر فيها حتى نصل الا افضل النتائج و  
تكون الستوب شبه معدوم!

لازال امامنا الكثير!

رجاء عدم التسرع و الدخول بالحقيقى ابدا الا بعد اعطاء الاشارة..

و الله يباركك تانى يابو خليل انت و هيثم و امير

التيم بتاعنا اعتقد انه محقق ارباح خيالية فى يومين و بالتزام ب . ٥ نقطة فقط  
للعقود!

مبروك للجميع و الحمد لله..

الله كريم..

بسم الله ما شاء الله!  
لازلنا راكبين السوق بالنظرية النسبية و ارباح خرافية ما شاء الله..  
اهداف واسعة لليورو دولار و الباوند دولار و الدولار فرنك و الدولار ين و الاسترالى  
دولار و الدولار كندى  
و لله الحمد بدون ضرب ستوب لوز واحد فقط!  
كنا الوحيدين ملوك السوق!!  
حد جاى معانا طريق المليون!!

هههه  
لازلنا فى الفترة التجريبية و ممنوع منعاً باتاً الدخول على الحقيقى الا بعد اشارة  
البدء  
نتمناها استراتيجية الخير لتخرج الجميع من مستنقع الخسائر  
الشكر موصول لاجدع رجالة ابراهيم و هيثم و امير على المجهودات الرائعة..  
بالفعل ان الله لا يضيع اجر من احسن عملاً فالله اعلم كم تعبت حتى اجد هذه الطريقة  
و تكون احلى هدية لجميع اخوانى..

مع النظرية النسبية السكندرية مش حتقدر تقفل حسابك 🙏  
الله كريم..

المشاركة الأصلية كتبت بواسطة kamizidan  
فعلًا يبدو ان لها نتائج رائعة  
ارجوا الرد على سوالى اعلاه

تسلم  
انا عن نفسى مش بستعمل الفايل الاكسل انا بستعمل الالة الحاسبة  
ببساطة شديد  
افتتاح الشمعة - اغلاق الشمعة

هاى الشمعة - لو الشمعة

لو النسبة فوق ٦٥% يبقى تحققت الشروط و لكن مع رسم الترنادات القريبة طبعاً

اتمى تكون وصلت.

المشاركة الأصلية كتبت بواسطة heem550

السلام عليكم ورحمة الله  
فرصة سريعه على الماشي

وانا ماشي في الموقع  
لقيت الدكتور حاطط فرصه على البوند  
في ورشة عروس البحر  
قلبت اطبق عليها النظرية

الفرصة على البوند دولار  
فريم الاربع ساعات

نسبة الامتلاء ٧٨%

هدف اول ٥٠

هدف ثاني ٢٠٠

شباب ديمو

شباب ديمو

الانجليزية الفور كتيبه

# شباب ديمو

الصورة المصغرة للصورة المرفقة



:confu sed2:



## الحمد لله

## تحقق الهدف الاول

المشاركة الأصلية كتبت بواسطة heem550



:confu sed2:



## الحمد لله

# تحقق الهدف الاول

مبروك و لازالت الاهداف تتوالى بفضل الله  
لم يكن هناك فرض كثيرة لهدوء السوق بعد الرالى الرهيب لكننا متابعين مع بعض  
على فكرة يا جماعة النسبية فيها الخير الوفير و مش عايز اذكره عشان نكتشفه مع  
بعض

لكن نتابع يوم الجمعة المعروف بأنه يوم رهيب  
اى رالى على اى زوج راكبينه راكبينه ان شاء الله..

السلام عليكم

تعليقا على الردود من الاخوة الكرام  
النظرية كما قلنا تعتمد على الدخول مع سيولة السوق و لكن بعد رسم الترنادات حتى  
لا ترتطم بالحوائط الحديدية..

بعد العثور على شمعة الامتلاء:

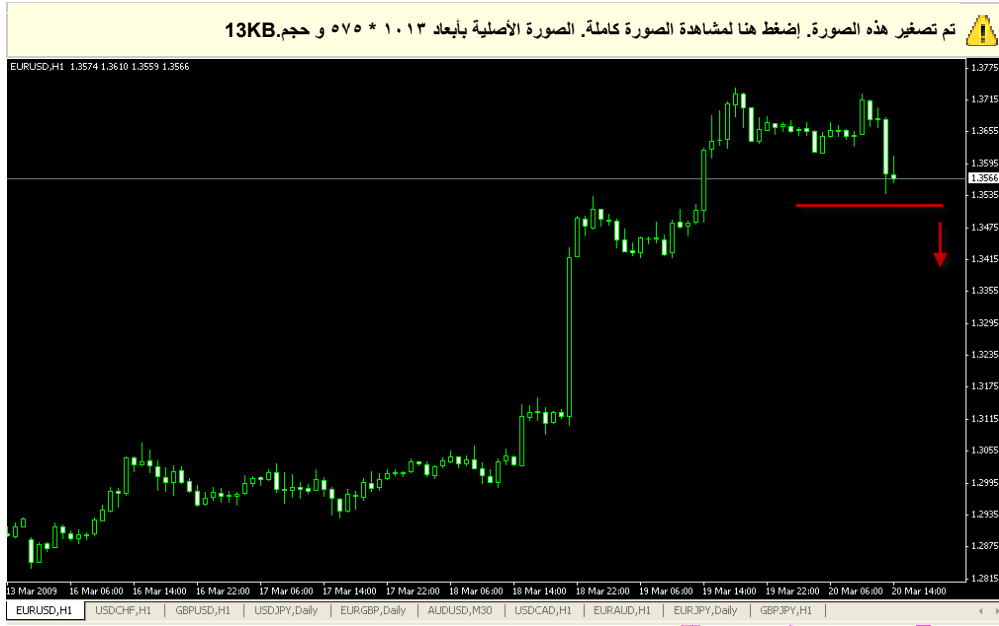
او هابطة ندخل بيع بعد كسر اللوب ١٥ نقطة

لو صاعدة نشترى بعد كسر الهاى ب ١٥ نقطة

الستوب اللو فى حالة الشراء و الهاى فى حالة البيع + ١٥ نقطة

الهدف ٥٠ نقطة هدف اول و مفتوح كهدف ثانى

امامنا رسم توضيحي من السعر الحالى..



المشاركة الأصلية كتبت بواسطة heem550

الكلام ده مزبوط

بس خلي الامر بعد لو او هاي شمعة الساعه بثلاث نقاط  
والاربع ساعات خمس نقاط

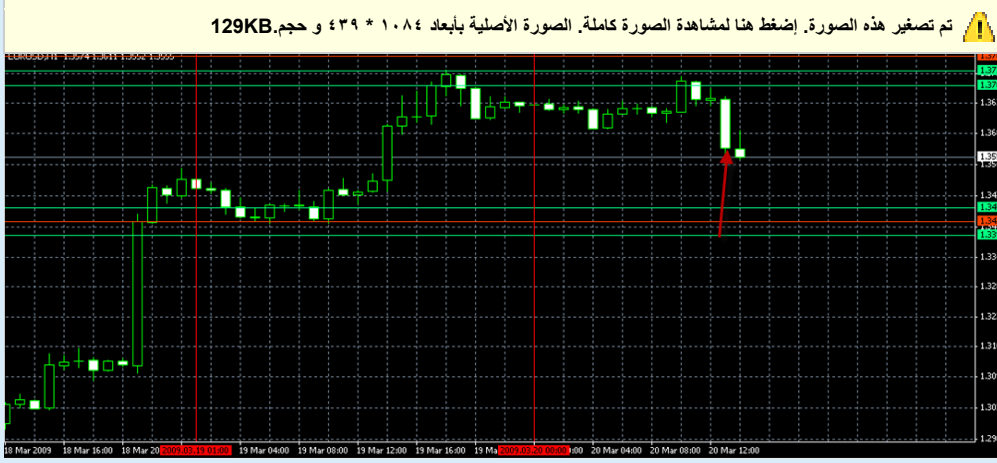


## 15 نقطة يا هياما

ثلاث و خمس نقط ده فرق السبريد يا عم,,  
خليك في السيف و ابعده عن الديول,,

اقتباس:

المشاركة الأصلية كتبت بواسطة kamizidan  
هذه شمعة ممتلئة في اليورو دولار  
نتتظر كسر اللوب ١٥ نقطة كما قال الدكتور



الله ينور كدة وصلت  
بكدته تكون عرفت ان توجه السوق للبيع و ان من حرك الشمعة بهذه القوة هدف البيع  
او جنى الارباح على الاقل و تأخذ منه ما تريد,,

الله كريم,,

للتحديث و المتابعة  
شمعة ابتلاع بيعي ممتلئة و كاسرة لو الشمعة القوية السابقة ب 15 نقطة  
تفعل البيع من ١,٤٤١٠  
هدف اول ٥٠ بييب  
هدف ثانى مفتوح مع الموجة حتى نهايتها

اليورو دولار ايضا داخل للتفعيل و قريب جدا من كسر اللو هو الاخر

متابعين مع بعض,,



المشاركة الأصلية كتبت بواسطة vik

السلام عليكم فرصة لوز عي الساحر امتلاء شراء ٨٢ %  
منتظر رأي الدكتور



فرصه حلوه

استمر



اخي اسامة

مبروك علي هذه النظرية الجميلة 🤖👍  
ومبروك النجاح الواضح حتي الان 🤔  
بالنسبة للاستوب احيانا ما تكوت شمعة الامتلاء شمعة كبيرة (اليموزين) وبالتالي  
الستوب سيكون كبير جدا فهل ليس في ذلك خطورة علي ادارة رأس المال 🤔  
[/quote]


اشكرك للمرور  
و قد ذكرنا في الشرح اننا ندخل مع اليموزين الصريح لانها غالبا ما تصح  
الصعود..  
ضرب الستوبات موجود لكن بنحاول نفلتره من اشكال الشموع التالي كي لا يضرب..  
الله كريم..

المشاركة الأصلية كتبت بواسطة edrees  
الاخ نسر استراتيجيتك جميلة جدا لكن لدي ملاحظة عدم الدخول عكس الترنند وحاول انك تلاحظ الفرق عندما تدخل عكس الترنند  
الشمعة اللي تليها تعكس ولا تكسر اللو لكن مع الترنند عال العال ودخول سليم وطيران شمعة اولى وثانية وثالثة ارجو الملاحظة  
وتقبل مني ولك الشكر

كلامك سليم و ملاحظة في محلها  
كنت قد ذكرت اننا لازم نرسم الترنندات حتى لا ترتطم الشموع بالحوائط و تتكسر  
سابقا كنا ندخل بعد اغلاق الشمعة الممتلئة مباشرة و لكن الان ننتظر كسر اللو او  
الهاي للدخول بناء على ملاحظة ابراهيم فعندما يتم كسر لو او هاي شمعة ممتلئة و  
انت مع الترنند العام او مع الترنندات المرسومة فانها تكون صفقة امنة جدا جدا ان  
شاء الله..  
بمعنى اى شمعة ممتلئة مرتدة من ترند هابط او مرتدة من ترند صاعد و من ترند  
مكسور او من نموذج سعري تكون الشمعة قوية جدا للدخول..  
لازلنا في الديمو حتى نكتشف العيوب و المزايا و حتى الان معطية نتائج جيدة  
ياريت تتابع معنا و نسمع صوتك و نشوف مشاركاتك عشان احنا منستغناش عنك يا  
غالى..  
الله كريم..



اما الشموع التي لا ننصح بالدخول بعدها فهي شمعة الليموزين الصريح و هي شمعة بدون ذيول و غالبا ما يصحح الزوج بعدها و شمعة الماربوزو و هي شمعة طويلة جدا و ايضا بلا ذيول و نستثنيها ايضا لانها تصحح بعدها ايضا، و ليس الانجلفنج فالانجلفنج تلغيها تماما و لا تفعل الدخول من الاساس.

متابعين اكثر و اكثر الاسبوع القادم للنسبية السكندرية المصرية العربية الافريقية العالمية النسرية 

الله كريم..

يسالكم الدعاء لآخينا نسر

و لا تنسوا اخوكم

**Freebalad2003**

و بارك الله لنا و فينا

أخوكم

القطر  
البحرين  
الكويت  
السعودية  
القطر  
البحرين  
الكويت  
السعودية